

PLSTĚNÍ

ovčí vlny

Jana Šilarová





*Prodejna Iparos (budova Maďarského Kulturního Střediska v Praze)
Rytířská 25, Praha 1, www.iparos.cz
otevírací doba: Po-Pá: 10.00-13.00, 13.30 -18.00, So: 12.00 -18.00*

V prodejně Iparos najdeme překrásné užité výrobky maďarských uměleckých řemeslníků. Podpora a šíření uměleckého řemesla je hlavním obsahem tohoto prostoru. Konají se zde zajímavé kurzy, především kurzy tradičního mokrého plstění. Řemesla tak znovu nacházejí místo v našem životě. V prodejně se můžeme potěšit, nebo i nakoupit plstěné oděvy a textilní doplňky z přírodních materiálů, výrobky ze dřeva a keramiky, vše s pocitem útulného prostředí připomíná návrat do dávných časů.



IGNIS je malá dílna, která zaměstnává občany s plným invalidním důchodem. Vznikla téměř před dvaceti lety, hlavní činností a výrobním programem byla výroba svící ze včelího vosku a druhým přírodním materiálem, se kterým se v dílně pracuje, se stala ovčí vlna. V dílně se vlna barví a připravují se různé sady na plstění a na různé výtvarné techniky. U dílny je malý krámk, kde je možnost koupit vlnu přírodní i barvenou ve velké škále odstínů a mnoho dalších zajímavých polotovarů. Již tradicí se stalo pořádání různých kurzů, především plstění jehlou a výroba šitých panenek plněných ovčí vlnou.

Dílna a prodejna Ignis, Slovenská 21, Praha 2,
otevírací doba: Po-Čt: 9-11, 12-17, Pá: 9-11, 12-15

www.ignis.cz

PLSTĚNÍ ovčí vlny

Jana Šilarová

Šikovné
Ruce





Názvy produktů, firem apod. použité v knize mohou být ochrannými známkami nebo registrovanými ochrannými známkami příslušných vlastníků.

Doporučení a pracovní postupy v této knize byly autorem ověřeny, přesto za ně nelze převzít odpovědnost. Autor ani nakladatelství neručí za jakékoliv věcné, osobní ani majetkové škody.

Jana Šilarová

Plstění ovčí vlny

Vydala Grada Publishing, a.s.

U Průhonu 22, Praha 7

obchod@grada.cz, www.grada.cz

tel.: +420 234 264 401, fax: +420 234 264 400

jako svou 5046. publikaci

Odpovědná redaktorka Jana Minářová

Sazba a grafická úprava obálky Marcela Veličková

Texty Jana Šilarová

Fotografie na obálce a v textu Jana Šilarová a Klára Kočková

Počet stran 64

První vydání, Praha 2013

Vytiskly Tiskárny Havlíčkův Brod, a.s.

© Grada Publishing, a.s., 2013

ISBN 978-80-247-4478-0 (tištěná verze)

ISBN 978-80-247-8214-0 (elektronická verze ve formátu PDF)

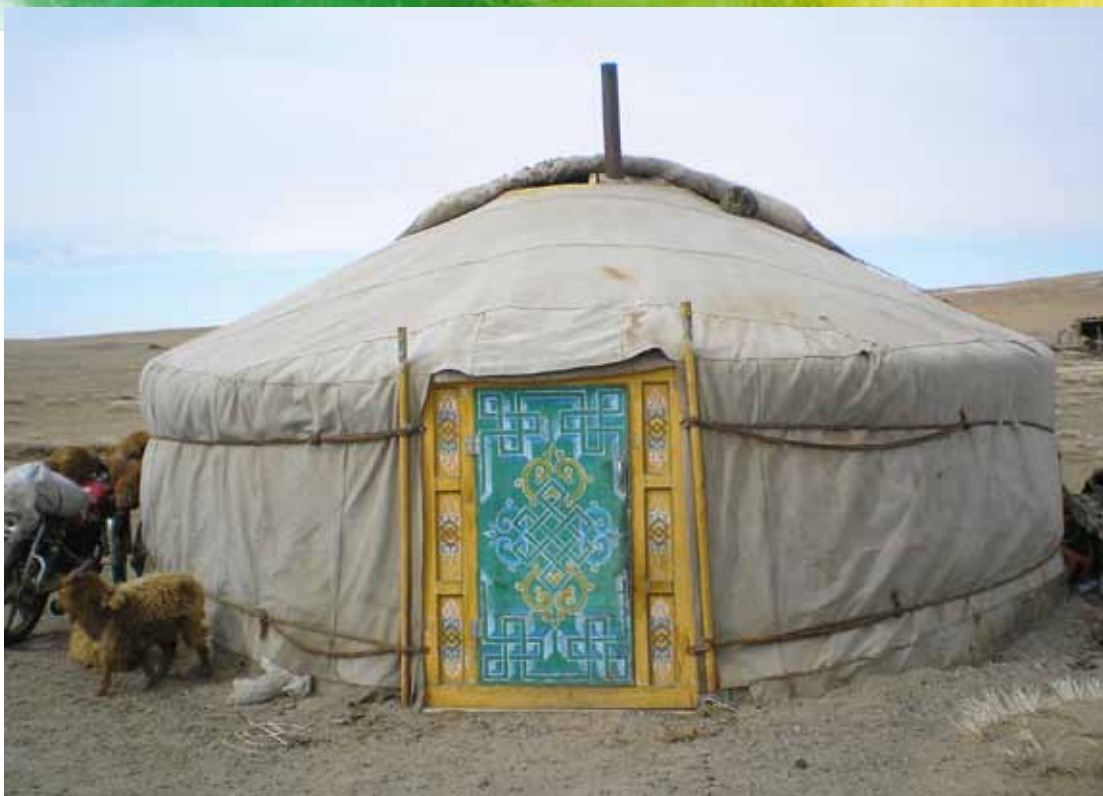
ISBN 978-80-247-8217-1 (elektronická verze ve formátu EPUB)

OBSAH

Úvod	6	Víla	56
Praní vlny	7	Medvídek	59
Svět barev	10	ZÁVĚR	63
Jednoduché plstění <i>bez složitých pomůcek</i>	14		
Plstíme míček	20		
Dredy a dredová gumička	22		
Náramky	24		
Plstíme v ploše <i>první zkouška naší trpělivosti</i>	26		
Vyrobíme si vložky do bot	26		
Svět forem a vzorů	29		
Podložka na židli	32		
Příprava barevné tkaniny	38		
Jednoduchá kapsička	42		
Kuličkování	48		
Krájené spirály	50		
Jednoduchý motýl	54		



ÚVOD



V úvodu knihy bychom se mohli krátce pozastavit nad historií plstění a nejjednoduššího zpracování ovčí vlny.

Je velmi pravděpodobné, že když se člověk „lovec“ stal pastevcem a chovatelem dobytka zjistil, že kůži zabitých zvířat může nahradit vlna. Získal tak materiál, který se dá zplstít, sepříst v přízi a dále např. vázat v koberce, tkát. Jedním z nejstarších dochovaných nálezů plstěného výrobku jsou textilie objevené ve střední Asii v Pazyryku (5. století př. n. l.).

Plstění má svou velkou tradici v asijských národech, především to byly kočovné nomádské kmeny např. v Mongolsku, Turkmenistánu...



Pro nomády plstění vždy bylo a je až dosud součástí denního života a kultury. Jejich obydlím je velký přenosný stan, jurta. Jméno jurta je původně z ruštiny JURT. v Mongolsku se tento stan nazývá GER. U nás se běžně používá název jurta.

Je postavena z dřevěné skládací konstrukce a celá je pokryta silnou vrstvou zplstěné vlny. Vlna výborně izoluje a chrání proti dešti a vlhku. Život v jurtě je

uzpůsoben všednímu životu a každodenním potřebám kočovných pastevců. Je zajímavé se na chvíli zastavit nad některými zvláštnostmi, které tato jednoduchá stavba umožňuje. Nejvýraznějším aspektem je kruhové řešení stavby, což znamená, že nejsou nikde žádné ostré hrany ani kouty, podobně jako v indiánském stanu. Uprostřed je vždy oheň, kamna. Za mnohá století existence jurty se z ní stal posvátný malý vesmír. Mongolové považují střechu svého obydlí za nebeskou a otvor s korunou za Slunce, oko nebeské, ze kterého přichází světlo.

Krásnou legendou o vzniku plstění je vyprávění, které říká: Praotec Noe přestál potopu světa se všemi zvířaty v těsném prostoru své archy. Když mohl první vstoupit opět na zemi, vypustil všechna zvířata a spatřil prazvláštní tkaninu, souvislou látku, jakou ještě nikdy předtím neviděl. V místech, kde zvířata stála, byla silná vrstva zvířecích chlupů, pošlapaná a zplstěná jejich kopýtky.

Ranní úlitba bohům do ohně je rituál, při kterém dochází ke spojení páry s kouřem ohniště, ten stoupá vzhůru k božstvu. Do ohně se nesmějí házet žádné odpadky, nesmí se v něm přehrabovat a cizí člověk si nesmí z něho zapálit světlo. Vstup do jurty je obvykle z jižní strany, z pohledu příchozího je pravá část obydlí ženská, levá mužská. V pravé části se odehrává příprava jídla, péče o děti, šití... Muži jsou uvnitř podstatně méně a věnují se hlavně výrobě a opravám koňských strojů. Přímo naproti vchodu je „svatý kout“ jakoby oltář s obrázky nebo soškami uctívaných bytostí, fotografiemi předků, příbuzných a oblíbených koní. Hosté bývají uvedeni do levé části. Čím váženější host, tím je usazen dále od vchodu a blíže k oltáři. Při vcházení dovnitř není slušné si stoupnout na práh. Vnitřek příbytku zdobí i vyhřívají krásné koberce.

U kočovných kmenů posloužily koberce i jako stůl a jejich význam byl mnohostrannější. Kmen byl doma tam, kde se právě usadil a koberec sloužil i jako prostředek k vytvoření zvláštního osobního prostoru, teritoria. Můj koberec je důvěrně známý a „uchopený“ kus prostoru, mobilní kus vlastní země.

Bylo by zajímavé zamyslet se i nad rozdílem vnímání prostoru a času těchto lidí v porovnání s evropským způsobem života, s naším typickým hromaděním věcí a majetku. Ale to nechť je ponecháno každému z nás, k vlastnímu bádání a přemýšlení...

Za zmínku stojí i koberce vázané a tkané, které se staly žádaným artiklem kupců, sběratelů a muzeí. Jejich původní originalita byla časem poznamenána produkcí na zakázku. Naproti tomu plstěné koberce zůstaly mimo tento hlavní zájem a zachovaly si tradiční charakter. Dodnes se vyrábějí podomácku a mimo dosah komerčních vlivů. (Kazachstán, západní Mongolsko, ruský Altaj, Uzbekistán...),





Z kurzu plstění

Plstěné koberce jsou plné vzorů, vytvářejí se z barevné ovčí vlny, většinou je to ženská práce. Zajímavé by bylo zabývat se i symbolikou pradávných vzorů, tvary i barvy v kobercích nejsou náhodou, ukrývají v sobě víc, než můžeme pouhým okem odhalit. Nejen zvláštní harmonii v pravidelnosti, ale i hlubší význam jednoduchých forem můžeme cítit, postupným bádáním i objevovat. Velkou předností vzorů je jednoduchost a zřetelnost. Pokusíme se

tedy i v této knížce navázat na tradici a na tajemné kouzlo těchto vzorů. Hodně inspirace můžeme najít v Maďarsku u našich blízkých sousedů. Velmi krásné a kvalitní jsou kurzy mokrého plstění v maďarském kulturním středisku v Praze.

Radost a prožitek z tvůrčí práce je o to větší, můžeme-li pracovat s co nejjednoduššími prostředky. Jen tak poznáme, že největší schopnost je v nás samých, že k naplnění myšlenky a představy potřebujeme především otevřenou mysl a cit, k dokončení pak značnou dávku fyzické síly a trpělivosti. Při plstění můžeme tvořit, ale zároveň je třeba i tvrdě zapracovat. Já jsem při práci s vlnou pochopila, že vlna potřebuje moje „naslouchání“, není lehce měřitelná (množství je dost často potřeba odhadnout), pro někoho bude nejtěžší vzít do dlaní správně velký kus. A pro tuto schopnost potřebujeme vypěstovat v sobě cit. Ten především souvisí s tím, jak to máme v sobě uspořádané uvnitř, jestli něco moc rychle chceme, nebo jsme ochotni nespěchat. Jestli dokážeme nechat na sebe působit prostor, čas, vůni, barvy, ovce na zahradě, špínu při praní vlny a její přípravu, jestli chceme prožít ten zázrak proměny hrubé vlny plné slámy a ovčích bobků v jemný, bílý, čistý, něžný na dotek vlněný dárek.

A pak se začneme rozhlížet kolem sebe a budeme vidět, kolik zajímavých forem a tvarů přináší život, kolik zajímavých symbolů najdeme v historii a nakonec nebudeme vědět co dřív, vše k nám začne promlouvat a my začneme tvořit, dávat ze sebe ven, protože už toho uvnitř nás bude k neunesení moc. A možná si i všimneme, že se stáváme součástí něčeho krásného, že začínáme patřit mezi ty, kdo prožívají radost jako součást svého života, že něco z nás odpadlo, co nás dřív tížilo, možná nás i někdy napadne, že svůj život můžeme změnit, zjednodušit a prosvětlit tvůrčím přístupem ke všemu.

J.Š.

PRANÍ VLNY

Máme ostříháno, ovcí hodně, tak co teď? Co s vlnou?

Při naší práci budeme vycházet z možností, se kterými se můžeme setkat v naší zemi, jde nám především o to, jak zpracovávat vlnu z vlastních zdrojů. Bude se tedy jednat velmi pravděpodobně o vlnu směsnou. Tím máme na mysli ovečky, které si mnoho lidí pořizuje za účelem tzv. „sekačky na trávu“. Bývají to ovce z různě zkřížených plemen. Pokud máme možnost dostat vlnu z čistého plemene, pak je dobré vědět, že jsou plemena masná a na vlnu.

Měli bychom vědět, že ovce se dožívají 10–12 let a za rok může každá dát nejméně 3 kg vlny. Některá plemena (na vlnu) dávají až 18 kilogramů. Vlna se stříhá jednou nebo dvakrát do roka. Tak dostaneme poměrně velké množství vlny průměrné kvality. Kvalitu nejjednodušeji určujeme podle jemnosti a délky vláknů a podle stupně zašpinění. Většinu

Víme:

Že ovce domácí se chová také pro mléko?

Že dříve byla využívána také střeva jako šicí materiál v chirurgii? Na výplet tenisových raket?

Že samice je ovce a samec beran, ale co je tedy skopec? Skopec je vykastrovaný beran.

Že mládě se nazývá jehně a ovce, která ještě nerodila jehnice.

Že ovce rodící se tzv. bahní. A ta, která porodila je bahnice.

druhů vlny můžeme zaplstit, jen potrvá různě dlouho, než budeme hotovi. Pokud budeme plstít jehlou, bude nám vyhovovat spíše vlna hrubší. Na předení příže bychom měli brát vlnu jemnější, příjemnou na dotek.

Za zmínku stojí vlna Merino, se kterou se můžeme setkat i u nás, i když ne příliš často. Patří mezi nejjemnější dostupný



druh, který se výborně hodí na jemné nuno plstění, kdy se kombinuje vlna např. s hedvábím. Plemeno Merino bylo vyšlechtěno ve Španělsku kolem roku 1700, v posledních více než 100 letech však zaujímá dominantní postavení v chovu tohoto druhu Austrálie a Nový Zéland. V případě nákupu vlny přes internetové obchody se setkáme s označením jemnosti vláknů v mikronech. Čím nižší číslo, tím jemnější vlna. Merino se pohybuje mezi 14–25 mikrony. Pro naše účely plstění mokrou cestou i jehlou se budeme pohybovat v rozsahu kolem 20 mikronů.

Můžeme také udělat malou zkoušku rychlosti plstění. Tenký pramínek vlny vložíme na dlaň, přes něj křížem ještě jeden. Mokrou rukou lehce namydlenou hladíme a tiskneme vlnu. Měla by se přibližně do dvou minut zpevnit. Velmi užitečné by však pro nás bylo, kdybychom se naučili rozpoznávat jemnost vlny dotekem. Budeme schopni cítit vlnu. A pokud se plstění budeme věnovat delší dobu, může se nám stát, že budeme i méně mluvit a přestaneme nově poznávání uchopovat

PRANÍ VLNY



Víme:

Že mykat ve staročeštině znamenalo obecně „rychle se pohybovat, škubat“? Je příbuzné například s dnešními českými slovy zamykat či odemykat, výmyk, smyk, vymykat se.

Že vlna přímo z oveček, jen lehce vypraná a s obsahem lanolinu pomáhá tišit bolest a může se přiložit jako obklad na bolavá záda, na ledviny a všude tam, kde potřebujeme místečko prohrát?

Že z vlny se vyrábějí plenkové kalhotky pro mimina, které hřejí a pomáhají udržet oblast plenek v teple a v suchu bez igelitu?

Že z ovčí vlny si můžeme vyrobit vlastní příkrývku? Stačí ušít povlak, velkou kapsu, dovnitř vypranou a vyčesanou (mykanou) vlnu rozprostřít a na několika místech ručně prošívat. Ideální dětem do postýlky...



pojmy, začneme být citlivější na všechny vjemy. Nebudeme potřebovat vědět číslo mikronu a možná, že i s ostatními začneme promlouvat víc beze slov, citlivěji.

Pokud chceme vlnu spřádat, můžeme ji nechat i nepranou, mastnota lanolinu nám bude při předení nápomocna. Prát můžeme až po předení. Důležité je ale vlnu roztřídit. To by se mělo stát již při stříhání. Dobrý stříhač ví, co nechat, co oddělit. Nej kvalitnější vlna je z hřbetu a boků ovečky, dole u nohou bývá krátká a hodně zašpiněná.

Samotné praní je hodně o trpělivosti.

- 1.** Potřebujeme vědro na namočení vlny přes noc. Vlnu v množství asi do půl vědra zalijeme vlažnou vodou. Pokud máme zahrádku, můžeme tuto první lázeň ráno použít jako výborné hnojivo na záhony. Pokud ne, tak můžeme na noc přidat do vody hrst soli. Stará zkušenost praví, že nejlepším rozpouštědlem na špínu je moč. Dobré je nechat vlnu namočenou den, noc, den, noc a občas počurat. Tento starobylý recept svědčí o moudrosti a síle schopností ukrytých v nás samých.
- 2.** Poté je třeba pouze vlnu máchat v čisté vodě, rukama rozčechrávat pod proudem vody. Praktické je mít několik velkých škopků a vlnu předávat z jedné lázně do druhé, vždy do čisté... Výborným pomocníkem jsou dětské drobné ruče, děti z této práce mají neuvěřitelně velkou radost, pokud je teplý a slunečný den, je příjemné být mokrý a vesele si poskočit.

3. Když je vlna promáchaná podle potřeby nejméně tak pětkrát i více podle zašpinění, můžeme ji rozprostřít na plátno na zahradě na trávu a slunce. Pokud to nelze, pak je velmi dobré ji vložit do starého povlaku na polštář a v něm ji vyždímat ve ždímačce. Povlak je třeba dobře uzavřít, aby se z něj vlna při ždímání nedostala ven. Po ždímání bude téměř suchá a krásně načechraná. Na dosušení nám poslouží skládací sušák na prádlo. Pokud nám smysl pro čistotu nedá a budeme chtít použít nějaký prací prostředek, tak jen velmi opatrně a málo. Např. sodu nebo jakýkoli prostředek na praní vlny až úplně nakonec, před posledním mácháním a jen v případě velmi velkého znečištění. Opatrně proto, abychom úplně neodstranili lanolin, který má velký význam pro její voděodolnou schopnost. Ovčí vlna bez lanolinu se stane suchou a téměř mrtvou.



4. Po usušení můžeme vlnu rozčesat, tzv. mykat. K tomu potřebujeme buď dva ruční kartáče na mykání, nebo česačku, která je ale dražší. Mykání je rozvolňování vlny až na jednotlivé vlákno za pomoci ostrých hrotů. Vlákna se přitom napřímí, urovňají do podélného směru a ukládají stejnoměrně vedle sebe ve formě pavučinky. Připravíme si tak vlnu na plstění nebo i předení. Je to poslední fáze přípravy, při které se také uvolňují případné



Zajímavé a velmi šetrné by bylo použít rostlinný saponát z mydlice lékařské. Tato krásná plevelnatá rostlina obsahuje poměrně velké množství saponinu. Dříve než byla rozvinuta výroba mýdla, používala se na mytí a praní. Nejčastěji se vezme

kořen, který se nadrobno pokrájí a nechá louhovat v horké vodě.

Pro ochranu rostliny můžeme vzít celou rostlinu a kořen ponechat, i tehdy ji pokrájíme na drobno a louhujeme v horké vodě, v lahvi můžeme protřepat a urychlit tím její napěnění. Tento jemný rostlinný prací prostředek je výborný právě na živočišná vlákna, pro vlnu tedy ideální.



Mydlice lékařská
Saponaria officinalis L.

nečistoty a části krátkých vláken. Původní způsob a velmi jednoduchý je rozčechrání vlny tak, jak to je zvykem u nomádů. (*doporučené video: MongolianFeltMaking – You Tube*) Použijeme dlouhé pruty, které musí být naprosto hladké, aby se na nich vlákna moc nezachytávala. Pouhým šviháním, nejlépe rytmickým při zpěvu, ostře „našleháváme“ vlnu na plátně před sebou. Zázrak je velmi rychle vidět, vlna začne být rozčechraná, na plátně se pod ní uvolní i nečistoty.

SVĚT BAREV

Tak jako se můžeme stát vnímavější k vlně, tak můžeme zkusit přistoupit i k barvám. Zdá se to být téměř zbytečné, vždyť každý jsme se ve škole o barvách učili! Ale skutečně naučili? Při naší práci se budeme rozhodovat, zda barvy zvolíme jen tak, jak nám přijdou pod ruku, anebo zda se zaposloucháme do jejich hudby, do jejich harmonie či naopak použijeme barev jako výrazných

kontrastních protikladů. V tradičním plstění ve vzorech nomádů najdeme především barvy velmi výrazné, které ale také nejsou zvoleny náhodně, mají svůj symbolický význam.

Zkusme si společně zahrát malou hru s odstíny barev. Budeme potřebovat obyčejnou kladívkovou čtvrtku a nejlépe suché křídly, suché pastelky, které se mohou dobře roztírat a obyčejný malý lak na vlasy na zafixování. (Nevlastníme-li pastelky, můžeme použít i jednoduché pastelky.)

Můžeme vycházet ze základního principu míchání barev. Spektrum barev nám dává širokou škálu možností a mnohdy ani netušíme, že potřebujeme pouze základní tři barvy: červenou, modrou a žlutou.

Víme:

Že v Mongolsku byl vnitřek jurty uspořádán i podle barev?

Černá barva patří k severu, červená k jihu, modrá k východu, bílá k západu.

Bílá představuje pravdu, poctivost, laskavost.

Černá reprezentuje smůlu a neštěstí, bídu a osamělost.

Červená je barva radosti a zábavy.

Modrá představuje věčnost a věrnost.

Zlatá a žlutá naznačují úctu.

Červená je nejpoužívanější barvou na veškerém vybavení domácnosti a nábytku.

Naneseme tyto barvy na čtvrtku podle obrázku. Je dobré je zafixovat přestříknutím obyčejným lakem na vlasy. Můžeme pozorovat, co vidíme. Nemusíme hodnotit ani jmenovat, ale jen pocit z nich nám říká, že si stojí každá sama za sebou, tři silné jednotky, tři individuality. Možná budou mít chuť si mezi sebou popovídat, můžeme je přiblížit blíž k sobě, přidáme víc barvy a prstem zvětšujeme kolo tak, až se postupně prolnou a mezi nimi vznikne něco úplně nového.



Mnohokrát jsem si již takhle hrála a vždy mě přitom napadá, jak krásné to je, když se něco podobného stane mezi lidmi. Přistoupí k sobě a začnou spolu tvořit a objevovat něco, co předtím nebylo a nebylo by ani tehdy, kdyby každý zůstal sám sebou na svém místě.

Je dobré vědět, že žlutá citronová dává nejkrásnější zelenou s pařížskou modrou, zlatožlutá a červená krásnou oranžovou, purpurová červeň a pařížská modrá krásnou fialovou...Přidáme-li blankytnou modř ke vzniklé zelené, objeví se tyrkys a začneme cítit, že se nemusíme bát objevovat další a další možnosti. Teď si užíváme krásných harmonických přechodů barev a pod rukama nám roste obraz. Vždy, když nanese další barvy, lehce přestříkame lakem. Jinak by se mohlo stát, že se barvy zakalí neustálým mícháním, takto umožníme čisté vrstvení barev na sebe do dalších jasných odstínů. Budeme-li chtít, můžeme si vyzkoušet, jak se k sobě mají protilehlé barvy. Pak protáhneme oranžovou do modré, zelenou do červené, fialovou do žluté a možná uvidíme, že vše dostalo nový náboj, jinou dynamiku a že máme chuť experimentovat dál.

Taková i podobná jiná cvičení jsou velmi užitečná pro práci s vlnou, kdy chceme docílit jemných přechodů barev, zvláště pro plstění jehlou, kde budeme vlnu také vrstvit přes sebe. Při vytváření tradičních vzorů si můžeme i tímto způsobem pomoci vzor namalovat a barvy dopředu procítit a pak teprve zvolit. Pravidelným malováním a vnímáním barev si začneme uvědomovat, jak krásné jsou a jak moc je potřebujeme mít vedle sebe ve všednodenním životě.



SVĚT BAREV



V této kapitole o barvách bychom si mohli také krátce něco povědět o barvení vlny. Na plstění budeme potřebovat vlnu přírodní a barevnou. Máme dvě možnosti. Na trhu je již mnoho nabídek barvené vlny, můžeme si tedy vlnu koupit nebo sami obarvit. Při nákupu barvené vlny se budeme řídit krásou odstínů, trvanlivostí barev (abychom si nepokazili své dílo tím, že barvy budou pouštět) a v neposlední řadě cenou. Volba je na nás.

Druhá možnost je barvit sám. Na trhu jsou k dostání různé druhy barev. Velmi dobrá je značka Iberia, kterou používáme v naší dílně. Dá se dobře míchat, docílíme bohaté škály sytých i jemných odstínů. Další je značka Duha, ta je poněkud ostřejší, stejně jako barvy Cheds. Všechny tyto varianty jsou cenově přibližně stejné úrovně a stojí za to experimentovat, poznat a vybrat si až po vyzkoušení. U těchto barev je třeba především dát pozor, aby to byla varianta na barvení vlny a hedvábí, nikoli na bavlnu.

Zlaté pravidlo pro všechny barvicí činnosti s vlnou: **pozor na tepelný šok**. Vlnu můžeme zahřívat až k bodu varu, nikdy ale nesmíme prudce zchladit nebo naopak zalít vařící vodou. Pro správné barvení je

třeba postupně zahřívat do vysoké teploty a pomalu nechat chladnout, někdy i přes noc. Důležitý je správný poměr množství vlny na množství vody a barvy. Vždy přidáváme také ustalovač podle návodu. Většinou to bývá ocet u živočišných vláken, u rostlinných sůl. Popis poměrů najdeme na všech barvách.

Pokud toužíme po výrazných, jasných a sytých barvách, potom můžeme pracovat i s barvami speciálními značky Ashford, Jacquard apod. Jsou cenově mnohem dražší, ale opět je to otázka naší volby.

Nejstarším a zajímavým způsobem je barvení přírodními barvivy. Je to poměrně náročný, ale krásný proces. Škála barev není tak bohatá, některé barvy jako např. fialová, se dají jen velmi obtížně získat. Při barvení rostlinami musíme použít činidla pro ustálení barvy a ne všechna jsou šetrná k přírodě. Množství rostlin, potřebných k nabarvení nepříliš velkého množství vlny, je velký. Vyžaduje to naši trpělivost se sběrem a přípravou barvicího materiálu. Také dost velký prostor pro samotnou práci s rostlinami. Nejlépe je věnovat se této činnosti v létě, a úplně nejlepší je žít a pracovat s vlnou i rostlinami mimo město. Z nejpoužívanějších rostlin: cibulové





slupky, kurkuma, ořešák vlašský, třezalka tečkovaná, červená řepa, vratič (pozor jedovatý) s modrou skalicí, kručinka barvířská s kamencem, svízel syříšřťový s modrou skalicí, zlatobýl s kamencem...

Zajímavého efektu můžeme dosáhnout mechanickým prořesáním různých barev dohromady. Vezmeme několik barevných řesanců a prořesešme buď na kartáčích, nebo na řesačce. Výsledkem může být nevšedně probarvená vlna, připravena nejen pro plstění, ale i pro ředení.



JEDNODUCHÉ PLSTĚNÍ *bez složitých pomůcek*

Nejjednodušší a nejstarší způsob plstění – mokrou cestou.

Co vlastně plstění je? Jaký proces se při plstění odehrává?

Víme:

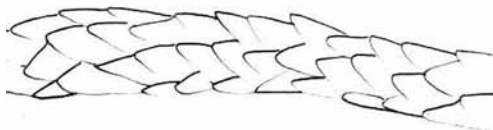
Že v minulosti ten, kdo se zabýval plstěním, nazýval „plstník“? A první uplštěné kuličky vznikly v břískách koz, které si lízaly vzájemně srst, chloupky polykaly, uvnitř těla vlhkem, teplem a třením proplstily, aby je pak vyvrhly zase ven?

„Plst je souvislá látka, vytvořená vzájemným zachycením a zapletením čili plstěním vláken živočišných, vlasů, chlupů, vlny atd. Zplstění nastává tlakem nebo hnětením rouna ve vlhku za zvýšené teploty a je dokonalejší u vláken jemných, pružných a kudrnatých, než u vláken hladkých. Čím jemnější a pružnější je vlákno, tím hustší a pevnější je plst z něho vyrobená. Tato schopnost vláknin vytvořovati plst zve se plstivostí. Je důležitá v kloboučnictví při výrobě plstěných klobouků a v soukenictví při výrobě sukna.“ (Ottova encyklopedie)

Kdybychom se na ovčí vlákno podívali mikroskopem, našli bychom zajímavý šupinatý povrch, kde jsou jednotlivé vrstvy skládány na sebe jako lístečky a pravidelně v jednom směru se otevírají.

Při plstění dochází k zaklesnutí těchto nepatrných šupinek do sebe, zachycení a proplétání.

Působením vlhka, tepla a tlaku se celé proplétání zpevňuje.



Co všechno budeme k práci potřebovat:

- **Ovčí vlnu přírodní** bílou, šedou, hnědou apod.
- **Ovčí vlnu barvenou.**
- **Podložku na stůl** – můžeme použít rubovou textilní stranu pevnějšího pogumovaného ubrusu. Ta má tu výhodu, že nepustí vodu a povrch neklouže.
- **Mýdlo na plstění** je doporučováno dětské, protože je velmi jemné a šetrné ke kůži. Na kvalitu plstění druh mýdla nemá podstatný vliv, používá se hlavně proto, aby nám ruce lépe po předmětu klouzaly, urychlení procesu plstění se odehrává také, ale bez důležitosti druhu mýdla. Jde pouze o potřebu našich dlaní, hlavně tehdy, kdy je kůže přecitlivělá nebo dokonce alergická na některou složku mýdla.
- **Větší mísu nebo umyvadlo** na vodu.
- **Starý ručník.**
- **Zdroj velmi horké vody** (varná konvice nebo ohřívání vody na kamnech)



- **Bublínkovou fólii** nebo trvanlivější hrubou podložku (v domácích potřebách protiskluzová podložka do šuplíků).
- **Plátno ze starého prostěradla** nebo z povlečení (nejlepší bílé bez vzoru) na výrobu plošných předmětů.
- **Dutou lehkou tyč** (instalátorské potřeby) asi 6 cm v průměru a dlouhá 0,5–1 metr.
- **Pomocnou tenkou dřevěnou tyč** z násady na smeták.
- **Smetáček** na kropení horkou vodou.
- **Záclonu** starou velikosti přibližně A4.
- **Silnější karton** ze staré krabice pro plstění na formě.
- **Nůžky.**
- **Molitanovou podložku.**
- **Plstící jehlu** (k dostání jsou tři velikosti, pro nás bude nejlepší střední a tenká)
- **Čas, klid a radost...**



JEDNODUCHÉ PLSTĚNÍ *bez složitých pomůcek*

Dříve, než se pustíme do práce, bude velmi užitečné povědět si několik základních pravidel pro práci s vlnou.

Může se nám stát, že budeme mít k dispozici různé druhy vln. Budeme mít **vlnu vlastní**, doma vypranou a to znamená, že bude i trochu sem tam zašpiněná zbylými stébly trávy a bude víc mastná než vlna koupená. Přesto bude pro nás nejmilejší a my s ní budeme pracovat stejně dobře a možná i líp než s jakoukoli jinou, jen občas rukama povytáhneme smítka a uvědomíme si, jak příjemný je lanolin (mastnota) na naše ruce.



Potom můžeme mít **vlnu mykanou koupenou**, ta je vlastnostmi podobná, jen je sušší a poznáme ji tak, že je poskládaná ve vrstvách, které se odborně nazývají pavučinky. Pavučinky mají krátký vlas. Vrstvení pavučinek se děje při mykání, jak jsme se již o tom zmínili v úvodu.



Další druh, se kterým se jistě setkáme, je **vlna česaná** a je uspořádána do pramenů – česanců. Česance mají dlouhý vlas.

Většinou se i tyto česance barví.



Pokusme se tedy rozdělit si dva pojmy výrazně odlišného charakteru.

Vlna **mykaná a česaná**. Objevili se v textu název česanec nebo vlna česaná, jedná se vždy o vlnu hladkou s dlouhým vlasem a česanou do pramene. Použijeme-li termín mykaná vlna, je to vždy vlna s krátkým vlasem, hrubší. S těmito pojmy se budeme setkávat neustále, půjde většinou o zjednodušení uchopování, dělení, obtáčení, pokládání, vrstvení.

Pro práci s vlnou je velmi důležité vědět, že při plstění téměř nikdy nepoužíváme nůžky, když potřebujeme vlnu oddělit nebo dostat do rukou správné množství. Kdybychom vlněné vlákno přestříhli, bylo by to velké násilí. Vlákna by byla přerušena a mezi sebou by se již tak lehce nepropojila.

Každé dělení vypadá tak, že uchopíme pramen nebo mykanou vlnu do jedné ruky a přitom nestiskneme, ale volně přidržujeme. Druhou rukou povytahováním uvolňujeme vlákna a tím se vlna po chvílce rozdělí.



Často se stává, že netrefíme napoprvé množství, jaké bychom potřebovali. Tím jsme ale nic nezkažili, znovu můžeme vlákna položit přes sebe, uhladit a povytahováním udělat další pokus. Tato dovednost je pro nás základem úspěchu.



Podívejme se na rozdíl v koncích vlny při stříhnutí nůžkami a při rozdělení povytažením vláken.



JEDNODUCHÉ PLSTĚNÍ *bez složitých pomůcek*

Povyahováním můžeme vlnu rozdělit, nebo ztenčit silný pramen, nebo dokonce připravit tenouké vlákno pro předení nebo pro konturovací přízi. Jemným způsobem začneme povytahovat malé množství vlny z chomáče a můžeme je lehce poválet mezi dlaněmi, nebo na stole či na stehně.



Pomůže i malé navlhčení dlaní, abychom získané vlákno malinko zpevnili. Tato činnost je výborná pro situaci, kdy se nemůžeme pustit do většího díla a máme chuť si chvilku k vlně sednout, můžeme si tak připravit konturovací vlákna z různých barev dopředu.





Jakých dalších rozdílů si můžeme všimnout mezi vlnou mykanou a česanou?

Vlna mykaná se dá koupit v metrāži nejčastěji 140 cm šíře a je uspořádána do plochy, vrstvena v jemných pavučinkách na sebe. Používá se všude tam, kde víc vyhovuje hrubší struktura materiálu. Často se používá jako základová vlna při výrobě koberců, ale také ne úplně vždy. Je vhodná na výrobu míčků, na plstění jehlou, na výplň hraček, na výrobu polštářů a příkrývek...

Vlna česaná v pramenech je výborná na všechny techniky, kdy se pracuje obtáčením. Bývá jemnější a použijeme ji i tam, kde chceme docílit zajímavých barevných přechodů překládáním a vrstvením. Je výborná na prostorové figurky při plstění jehlou.

Pokud máme dostupný jen jeden druh vlny, vůbec nic nevádí. Budeme-li s vlnou pracovat pravidelně, získáme takové zkušenosti, že pro nás bude použitelná jakákoli vlna stejně dobře. A k tomu potřebujeme čas a trpělivost a nadšení. Potom není nic, co by nám stálo v cestě.

