

VESELÉ

modrotiskání

Jana Harmachová
Lenka Sutrová



GRADA®

Šikovné
Ruce



Veselé modrotiskání

Jana Harmachová a Lenka Sutrová

Vydala Grada Publishing, a.s.

U Průhonu 22, Praha 7

info@grada.cz, www.grada.cz

tel.: +420 234 264 401, fax: +420 234 264 400

jako svou 6156. publikaci

Texty a fotografie Jana Harmachová

Sazba a grafická úprava Lenka Sutrová, Jana Harmachová

Návrh obálky Jana Harmachová

Odpovědná redaktorka Ing. Jana Minářová

Počet stran 120

První vydání, Praha 2016

Vytiskly Tiskárny Havlíčkův Brod, a.s.

© Grada Publishing, a.s., 2016

Cover Design © Jana Harmachová

Názvy produktů, firem apod. použité v knize mohou být ochrannými známkami nebo registrovanými ochrannými známkami příslušných vlastníků. Doporučení a pracovní postupy v této knize byly autorem ověřeny, přesto nelze za ně převzít odpovědnost. Autor ani nakladatelství neručí za jakékoliv věcné, osobní ani majetkové škody.

ISBN 978-80-247-5733-9 (print)

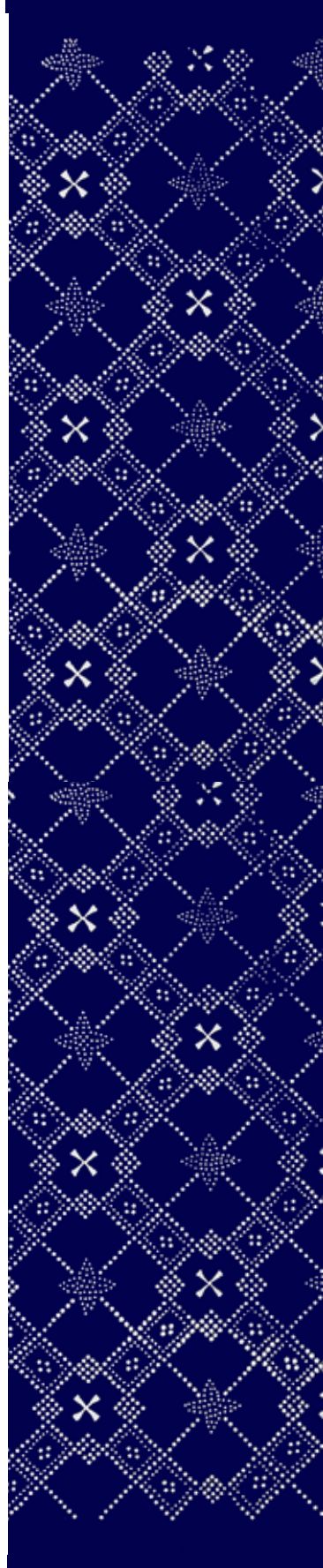
ISBN 978-80-271-9099-7 (pdf)

Upozornění pro čtenáře a uživatele této knihy

*Všechna práva vyhrazena. Žádná část této tištěné či elektronické knihy nesmí být reprodukována a šířena v papírové, elektronické či jiné podobě bez předchozího písemného souhlasu nakladatele. Neoprávněné užití této knihy bude **trestně stíháno**.*

OBSAH

ÚVOD	4
MALÝ VÝLET DO HISTORIE MODROTISKU	5
INDIGO	7
VZORY A TISKOVÉ ŠABLONY	7
OTISKOVÁNÍ ŠABLON	8
BARVENÍ A KONEČNÁ ÚPRAVA PLÁTNA	8
DOMÁCÍ MODROTISKOVÁ DÍLNA	9
ČÍM MŮŽETE MALOVAT A TISKAT	10
INSPIRACE	12
ČTVERCOVÝ UBRUS	13
JEHELNÍČKY	15
CHŇAPKY	19
OBRÁZKY	21
SÁČKY NA BAČKŮRKY	25
KOSMETICKÁ TAŠTIČKA	27
POLŠTÁŘ A JEHO VARIANTY	29
PROSTÍRÁNÍ	32
NA CESTĚ DO GAMBIE	33
PŘIKRÝVKA BOUŘE NA MOŘI	35
SLAMĚNKA	39
MÍSTO PAPU VOSK	41
TISKNEME BÍLOU	45
TISKNEME MODROU	47
NAKRESLENO BÍLOU NITÍ	49
KRESLÍME BÍLOU FIXOU	51
MODRÁ NA BÍLÉM PAPIŘE	53
MODRÁ NA PORCELÁNU	55
ZABALENÉ KORÁLKY	58
MODROBÍLÉ FIMO	59
MODROBÍLÁ V HEDVÁBÍ	61
NA ZÁVĚR	63



ÚVOD

Vítáme vás na stránkách, které se zaplnily jednoduchými nápady a návody v krásné modrobílé kombinaci. Na začátku byla návštěva v modrotiskové manufaktuře. Vonělo to tam čerstvě vyžehleným plátnem, starým dřevem a nezvyklou vůní exotického indiga. Bylo to kouzelné. Plátno se krásně lesklo a svítilo sněhově bílou barvou. Dřevěné formy byla provrtány červotočem a bylo na nich vidět opravdu dlouhé používání. Vlastně už by jistě patřily do muzea za sklo vitríny, ale tady s nimi ještě stále někdo umí zacházet a používá je s jistotou, pro mě i ostatní návštěvníky, naprosto nepochopitelnou.

Na té návštěvě vlastně bylo úplně nejbáječnější to, že nešlo o historickou exkurzi do minulého, či spíše předminulého století, ale o nahlédnutí do skutečné a živé výroby. Plátna, která se právě máčela v nádobě na barvení, budou za pár dnů pečlivě vyžehlena, poskládána a připravena k prodeji. Koupily jsme si z hladkých štůčků hotového modrotisku několik půlmetrových kousků, a kromě radosti z nich, jsme si přivezly i chuť zkusit modrotisk s vlastní bílou kresbou či tiskem.

Zkušenosti z naší domácí modrotiskové dílny a nápady na zpracování výsledného plátna najdete v následující publikaci. Pro ty z vás, kdo nejste tak zbrklí a nepoběžíte hned pro pap a plátno na obarvení, jsme přidaly několik modrobílých inspirací z nejrůznějších materiálů. Můžete s nimi třeba začít, nakonec vám to možná nedá, a to plátno stejně objednáte.

My jsme si všech u všech činností užily spoustu legrace a čekání na obarvené plátno bylo i velké dobrodružství. Přejeme vám hodně radosti a hlavně pohodu při tvoření.

Jana a Lenka



MALÝ VÝLET DO HISTORIE MODROTISKU

Tradiční tiskařská textilní technika se do dnešních dnů zachovala na dvou místech Moravy. V rodinných dílnách Danzingerových a Jochových se nejen vyrábí malé série ručně tištěného plátna, ale nabízí návštěvníkům i komentované prohlídky, které odhalí nejedno výrobní tajemství tohoto řemesla. Jsem sice naplavená, ale přece jen Jihočeška, takže nemohu nepřipomenout, že centrem modrotisku byla od osmnáctého století oblast Klatovska, odkud se toto řemeslo rozšířilo do mnoha dalších oblastí Šumavy. V devatenáctém století se stala v tomto oboru skutečným pojmem zejména rodina Budweiserů z Nýrska, ale mnoho tiskařských dílen se nacházelo i v dalších šumavských městech a vískách, o čemž svědčí četné nálezy tiskařských forem v mnoha regionálních muzeích.

Modrotisk se dostal do Evropy spolu s mnoha dalšími objevy díky zámořským plavbám do Asie. Bohatě potištěné plátno obarvené indigem se stalo velmi žádaným módním zbožím a z přímořských států, hlavně Holandska a Německa se postupně rozšířil do celé Evropy. Výrobci se zpočátku dostali do sporů s tradičními barvířskými cechy a k velkému rozvoji došlo na konci 18. století, kdy byl tento tisk vyhlášen jako volné řemeslo.

Potištěné látky začaly už od středověku nahrazovat nákladné tkaniny se složitými vzory, především brokát. Výrobní monopol původně náležel malířským cechům, protože barvení látek se spíše považovalo za umění než řemeslo. K většímu rozšíření tisku na plátno došlo až v osmnáctém století se vznikem manufaktur. Dřívějšímu rozvoji bránily ve skutečnosti dva základní důvody. Tím prvním byl nedostatek kvalitního bavlněného plátna. Bavlna rozhodně nepatří k našim původním textilním materiálům a nešlo ani o tradiční obchodní artikl. Lněné plátno je pro drobný tisk nevhodné, protože jeho struktura je poměrně hrubá a také obarvení je mnohem složitější. Druhým důvodem, jež zabránil dřívějšímu rozvoji modrotisku, bylo clo na dovoz indiga. Toto clo bylo zrušeno v první polovině osmnáctého století a mohlo se tedy vesele začít barvit ...



Modrotisk patří mezi takzvaně rezerváží tisk. Rezervou se natisklo to, co mělo zůstat neobarveno, látka se namočila do barvy a obarvilo se vše, na čem pevně nelpěla rezerva. Pro modrotisk se jako barvivo používalo indigo, roli rezervy převzal takzvaný pap. Pap je zelená hmota, jejímž základem je arabská guma, kaolin a různé příměsi. Přesné recepty si jednotlivé dílny zpravidla velmi pečlivě střežily, protože kvalita papu byla jedním ze základních předpokladů úspěšného tisku. Pap musel být dostatečně odolný, aby vydržel dlouhé máčení v barvicí lázni, a přitom musel jít po obarvení z látky snadno odstranit. Správnou hustotou papu tiskaři zajistili krásné a mnohdy i velmi složité vzory, kterým nikde nechyběla ani malá tečka, a hlavně se nerozpíjely nebo je nezdobily nechtěné kaňky.

Samostatnou kapitolu v modrotiskovém řemesle napsali výrobci tiskařských forem tzv. „formštechři“, což byli mistři řezbářského řemesla. Tito řemeslníci často vandrovali a kromě barvířských forem ovládali také výrobu forem pro perníkáře, voskaře a knihaře. Formy na modrotisk byly zpočátku celodřevěné, později se objevily i formy, kde byla část nebo i celý vzor tvořen mosaznými plíšky a hřebíčky. V mnoha regionálních muzeích je uloženo množství překrásných forem s různými motivy a velmi složitými vzory. Nejkrásnější z nich jsou z přelomu osmnáctého a devatenáctého století. Jsou ukázkou umělecko-řemeslné práce, které předcházela výtvarně dořešená kresba na papíře nebo přímo na dřevěné desce. Formy se nesig-novaly, protože se jednalo o řemeslo a hrnčíř si také nepodepisoval každý hrnek, který opustil jeho dílnu.



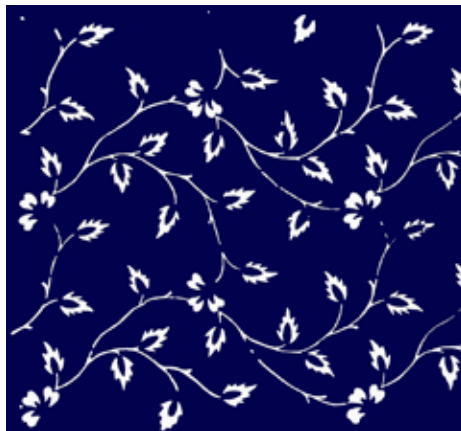
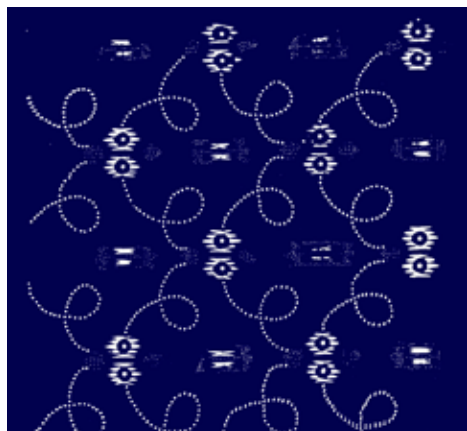
INDIGO

Jde o barvivo získané ze stejnojmenné rostliny tropického pásma a bývá zařazováno mezi tzv. kypová barviva, protože molekuly se nespojují s textilními vlákny, ale zůstávají na jeho povrchu. Jemně rozemleté indigo se namáčí několik hodin ve vodě a po přidání modré skalice a hašeného vápna, se směs opět nechá několik hodin ustát. Barvivo se následně použije k tzv. založení kýpy. Barvíř připraví roztok ve válcové nádobě, která je zapuštěná do země. Pokud se vzorek namočený do kýpy po vytažení na vzduch obarvil do požadovaného odstínu modré, mohlo se barvit. Při každé další várce se barvivo oživuje vápnem a kýpa se používá, dokud je barvení účinné.



VZORY A TISKOVÉ ŠABLONY

Nejstarší modrotiskové formy jsou desky z hruškového dřeva s jednoduchými řezbami. Později mistři „formštekři“ obcházeli modrotiskové dílny a nabízeli jim nové vzory, které se stávaly stále složitějšími a propracovanějšími. Základem byla i potom deska z hruškového dřeva, ale řezbu doplnily, nebo zcela nahradily malé kovové jehličky, které se otiskují jako charakteristický droboučký puntík i mistrně zasazené kovové plíšky, které dodají složité křivky a linie. Překvapující je velká pestrost vzorů a jsou výtvarně tak povedené, až je k neuvěření, že vznikly před mnoha lety, a jejich autor byl považován za šikovného řemeslníka bez nároku na mnohaletou autorskou ochranu.



OTISKOVÁNÍ ŠABLON

Barvíř dobře vymandlovanou látku rozprostře na velký stůl, který je potažen například houní a plátnem, aby se forma dobře obtiskla. Vedle stolu má připravenou bedničku, ve které plave menší bednička s gumovým dnem, na které se pomocí stěrky roztírá pap a do něj namáčí forma. Díky tomuto zařízení je pap rovnoměrně nanesen na všechny plošky formy, která se pravidelně otiskává na připravené plátno. V rohu formy bývá hřebíček, který slouží jako značka pro správné umístění formy tak, aby vzor plynule navazoval.



BARVENÍ A KONEČNÁ ÚPRAVA PLÁTNNA

Barvení indigem patří k oxidačním technologiím barvení. K samotnému vybarvení nedochází v barvicí lázni, ale až při vytažení na vzduch, působením kyslíku. Látky se z kýpy vytahují během barvení několikrát a proces barvení je takové pěkné optické kouzlo. Po obarvení se modrotisk vymáčí v kyselém roztoku, který odstraní pap a ustálí barvu. Nakonec přichází ke slovu sušení a důkladné mandlování, které látce dodá typický překrásný lesk.



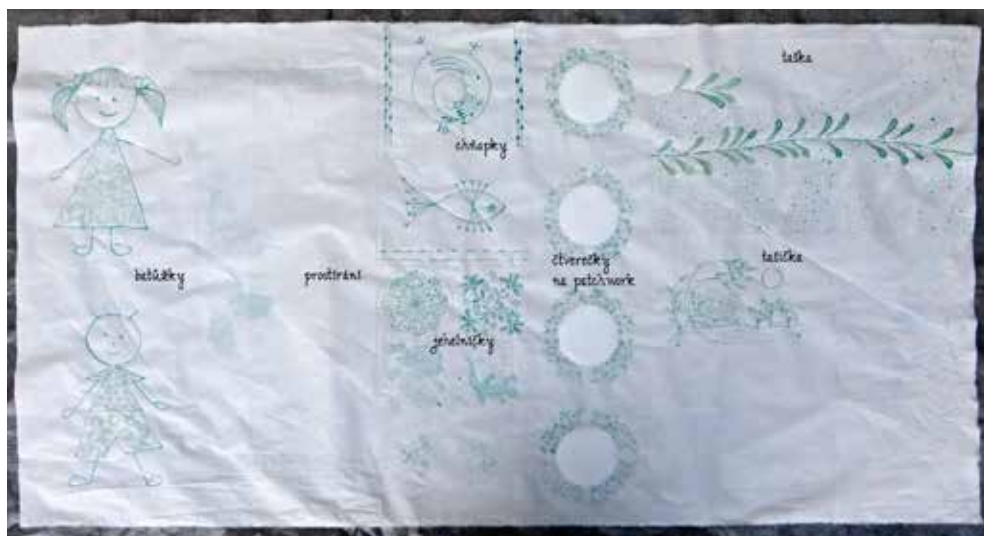
DOMÁCÍ MODROTISKOVÁ DÍLNA

Originální modrotisk si můžete udělat doma, s dětmi v družině, nebo na letním táboře. Na následujících stránkách najdete ukázky kreslení i tiskání různými způsoby a nástroji, stejně jako náměty na další zpracování natištěného plátna.

V první řadě si musíte objednat v jedné z modrotiskových dílen plátno a pap. Nejspíš byste se mohli dohodnout i na tisk na vlastní plátno, ale to, které pošle tiskař, je skutečně to nejvhodnější a správně připravené, takže se vám s ním bude dobře pracovat a výsledek bude pěkný. Pap dojde v plastové láhvi a doporučené množství pro metr modrotisku vám bude zcela jistě stačit. Objednat můžete i aplikátor na malování, ale dá se použít i jakýkoliv jiný, případně se spolehnout na štětce a razítka, takže ho nebudete potřebovat.

Dobře si rozmyslete, co budete chtít z obarveného plátna vyrobit. Já jsem si udělala schéma celého plátna na skicu a rozstříhla třímetrový kus na dvě části, aby se mi plátno vešlo na stůl. Podle schématu jsem měkkou tužkou nakreslila na plátno díly pro konkrétní výrobky. Je třeba myslet i na švy, aby se nakreslený vzor nezašil víc, než chcete.

Potřebný vzor si můžete předkreslit několika způsoby. Nedoporučuji používat tužku, na modré látce je viditelná i po obarvení a vzor bude ve výsledku bílý, takže by tam šedá tužka byla velmi nežádoucí. Použila jsem mizící fix, kterým si předkresluje výšivku, prošívací vzory i obrázky na hedvábí. Fix má většinou dva hroty, ten tmavší by měl vydržet celý den, světlejší zmizí rychleji. Koupíte ho v galanterii nebo na internetu a zkusit můžete i kuličkové pero Pilot, které zmizí zahřátím při žehlení a k dostání je v každém papírnictví.



ČÍM MŮŽETE MALOVAT A TISKAT

Nejsnazší se ukázalo malování aplikátorem, který jsem objednala spolu s plátnem. Drobnou nevýhodou je poměrně velký otvor, takže musíte dávat pozor na kapky a malovat dostatečně rychle, aby papu na látce nebylo příliš mnoho. Později jsem tento problém vyřešila použitím sáčku na zdobení perníčků, který má velmi jemný hrot. Pap se ukázal jako naprosto pohodový a dokonale hladký, k ucpání otvoru hrotu nedošlo ani jednou. Poslední možností je použití štětce. Musíte vzít jemný štětec s tužšími vlákny, a mějte na paměti, že papu stačí na látce opravdu velmi malé množství, a pokrývat velké plochy je zbytečné, výrobek nedopadne úplně pěkně.



S tiskáním je to trochu složitější. Vyzkoušela jsem tisk pomocí klasické modrotiskové formy, dřevěných, gumových i doma vyrobených razítek a výsledky můžete vidět na jednotlivých drobnostech.

Nebylo úplně překvapující, že nejhůř dopadla práce s originální formou. Jako velmi obtížné se v první řadě ukázalo rovnoměrné nanesení papu na formu. Vodní lůžko jsem nevyráběla, takže jsem pap zkusila nanést pomocí igelitu položeném na molitanu. Pap se stékal a roztřítil na igelit šel velmi obtížně, na drobné drátky se neuchytil, na vyřezávaných ploškách ho zůstávalo mnoho.



Lépe se pracovalo s gumovými razítky, při výběru sáhněte po vzorech se silnějšími liniemi a jednoduchými ploškami, protože ani u těchto razítek není docela snadné nanesení papu. Silikonová razítka s jemným přesným vzorem jsem po zkušenosti s gumovými razítky nepoužívala. Pap je příliš hustý a zkušební vzorek byl velmi špatný.



Z razítek se ukázala nejpoužitelnějšími drobná tiskátka z tvrdého dřeva. Dvě malá s rostlinnými motivy jsou z dubového dřeva, větší razítka jsou z exotických dřev a jde o krásnou ruční práci z Indie. Můžete je jako razítka Butan koupit v některých „Fair Trade“ obchodech na internetu. Horší práce byla s razítkem překližkovým, protože plochy vzoru jsou příliš velké.



Nakonec jsem ještě vyzkoušela ručně vyrobená jednoduchá razítka z mechové gumy. Pap na této hmotě neдрží ideálně, takže doporučuji používat jen jednoduché menší tvary. Nalepila jsem je na dřevěné špulky, ale stejně dobře by posloužil jakýkoliv dřevěný špalíček nebo kousek silnějšího plexiskla.

Pro vymezení plochy, kterou jsem chtěla zaplnit vzorem jsem použila freezer-paper. Prodává se v rolích a kromě balení potravin jde použít k výrobě různých šablon. Vystřižený tvar lze velmi snadno nažehlit na látku a později ho bez jakýchkoliv stop jednoduše odstranit.



INSPIRACE

Celá tato publikace je inspirována klasickými modrotiskovými vzory, takže mé první doporučení je jasné. Dobře si prohlédněte vzory a výrobky v tradičních dílnách, nekopírujte, ale hledejte prvky, části, malé vzory a zkombinujte si vlastní návrhy i výrobky z nich. Expozice modrotisku je dostupná u Kuksu a v muzeu ve vašem okolí mají možná poklady, které vás moc příjemně překvapí.

Pokud patříte mezi švadlenky zabývající se quiltováním, už vás jistě napadlo, že vzory pro volné quiltování jsou velmi dobře použitelné i pro bílé malování na modré plátno. Pro ostatní je třeba vysvětlit, že quiltování je technika, kdy se několik vrstev přikrývky spojuje zdobným prošíváním. Vzorů je nespočet a najdete je na mnoha místech na internetu i v tištěných publikacích. V Japonsku existuje nesmírně dlouhá tradice modrobílého prošívání Sashiko. Prošívá se silnou bílou nití na indigem barvené látce a vzory jsou těm na modrotiskových šablonách často velmi podobné.

Zentangle je relaxační technika, kdy odpočíváte s tužkou v ruce a uvolněnými linkami vyplňujete prostor. Na počátku bylo jednoduché čmárání. Jistě jste si také občas bezděky na okraji poznámek nakreslili lístečky, kolečka, spirálky, prostě jste uvolnili na chvíli mysl i ruku. Postupně vzniklo samostatné „umění“ s návody na různé tvary, vzory, techniky i styly. Základní malování tvoří jednoduché linie a vyplnění ploch různými motivy stejně jako u modrotisku, takže si Zentangle najdete, dobře prohlédněte a vyzkoušejte klidně i na látku.

Sáhněte do rodinných archivů, vyzvěte děti ke spolupráci a nechte se inspirovat jejich prvními kresbami pastelkami. Dětské obrázky jsou krásně jednoduché a větší děti je mohou nakreslit na látku mizícím fixem, nebo přímo aplikátorem s papem. Pap má nazelenalou barvu a je na plátně docela hezky vidět, takže nejde o malování bílou na bílé plátno. Trochu složitější je uhlídat množství papu, kaňky a rozmazání položenou rukou. Pap z látky odstranit prostě nejde, a pokud kápne někam, kam neměl, musíte to zapracovat do vzoru a předstírat úmysl.

Namalovat můžete i jakýkoliv jednoduchý obrázek, část dekoru z oblíbeného hrníčku, babiččina šátku, keltského, gotického či secesního ornamentu. Zkoušejte, kombinujte a hlavně si kouzelné malování užijte.

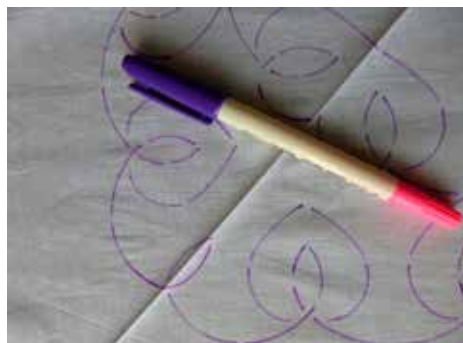


ČTVERCOVÝ UBRUS

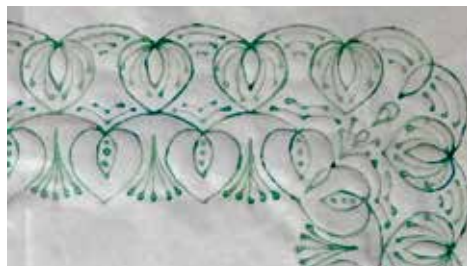
Rozměr ubrusu z jednoho kusu modrotisku je omezen šířkou dodávaného plátna. Pracovala jsem s plátnem v šířce 90 cm a výsledný ubrus je na čtvercový stůl o délce strany 60 cm, a nebylo tedy třeba velikost nastavovat. Pokud byste potřebovali větší ubrus, budete muset našít lem podle potřebné velikosti.

Základní vzor jsem překreslila pomocí quiltovací šablony. Pro správné umístění šablony si na ubrusu naznačte diagonály, nejlépe přeložením a sežehlením. Šablony na quiltování jsou zkonstruovány tak, aby se dobře prošival roh u quiltu i navázání vzoru na dlouhých stranách, což lze využít stejně dobře i při malování po obvodu ubrusu. Na šabloně jsem si vyznačila střed rohu a srovnala ji s naznačenou diagonálou na látce. Nyní zkontrolujte délku rovné strany, a pokud v místě, kde se potkají šablony ze dvou stran, vzor nenavazuje, posuňte celou šablonu do středu nebo ke kraji.

Celý obvod si pomocí mizící fixy a šablony rychle a pečlivě nakreslete. Pracujte rychle, protože fix většinou zmizí mnohem dříve, než inzeruje výrobce a dokreslovat během práce s papem není snadné.



Na kreslení jsem použila běžný aplikátor, obtáhla jsem vše předkreslené fixou a následně vzor domalovala drobnými geometrickými prvky, tak aby působil „secesně“ a hodil se do určeného interiéru.



Z nabarveného plátna jsem pečlivě ustříhla čtverec tak, aby byl natištěný vzor přesně uprostřed a zbývalo jen olemování, aby se z kusu plátna stal ubrus.

Přes hranu čtvrtky jsem vyžehlila půlcentimetrové zahnutí a širší lem. Řešení rohů je velmi důležité a nejvíc práce budete mít s žehličkou.

Postup je vidět na fotografiích, prošití v kraji už bude hračka. Nezapomeňte vystříhnout čtvereček, jak je vidět na prvním obrázku, vylézal by zpod lemu.



JEHELNÍČKY

Jsou malé, když se pokazí, nebude to velká škoda, a hodí se jako drobný dárek téměř do každé domácnosti. Chtěla jsem vyzkoušet různé tvary i techniky, takže je každý docela jiný, a je na vás, kterým se necháte inspirovat.



Na jednoduchý kulatý polštářek jsem zkusila natisknout ještěrku překližkovým razítkem. Nedopadlo to podle mých představ, otisk je nepravidelný a neostrý. Na jehelníčku to nevypadá nejlépe, ale umím si představit větší kousek textilu, na kterém by se z této nedokonalosti dala udělat přednost, a vznikl etno kousek. Papu naneste spíš méně, velká vrstva by se rozpila a vznikla by ošklivá skvrna. Čmáranice po obvodu jsou vytvořeny aplikátorem.



Ještěrka byla na čtverci až ke kraji. V kulatém jehelníčku by dopadla lépe, kdyby byla jen ve středu.

Spodní strana je ušitá ze dvou částí s otvorem mezi švy, kterým jsem po ušití jehelníček plnila.

Sešijte spodní a vrchní část s poměrně malým přídatkem na švy, aby se kroužek příliš nekrabatil. Vylepšit to můžete i nastřiháním švu v pravidelných intervalech, ale nebude to úplně ono.

Otvorem ve spodní části dílko otočte na líc a naplňte něčím měkkým, nejlépe polyesterovými vločkami nebo střížím. Nakonec otvor zašijte drobnými stehy v ruce a máte hotovo.



Na motiv druhého jednoduchého jehelníčku jsem použila šablonku, která se prodává v cukrářských potřebách a můžete s její pomocí krásně do vzoru sypat kakao nebo moučkový cukr. Vzor jsem předkreslila mizícím fixem a nakreslila aplikátorem. Má poměrně velký otvor a musíte při použití dát pozor na množství papu.

Šití je úplně stejné jako u jehelníčku s ještěrkou, jen budete šít čtverec a nemusíte hlídat nebo nastřihávat švy dokola, pouze ustříhnete růžky, aby byly po otočení pěkně ostré.



Kulatý jehelníček s paspulkou je nakreslený z ruky aplikátorem. Předkreslila jsem kruh, a pak ho vyplnila, jak mě zrovna napadlo. Je to asi to nejsnazší, a určitě by dopadl moc pěkně, i kdyby si podobně malovalo malé dítě.

Na vystřižený kruh našijte paspulku a ve stejném místě přišijte i spodní část. Pracovala jsem s kupovanou paspulkou, která se poměrně špatně sešívá, takže příště raději obalím kousek provázku. Ten může být kratší než šikmý proužek, do kterého je zabalený, a není problém paspulku sešít.

Spodní část jehelníčku je z jednoho kusu, otvor na vyplnění si nechte asi třicetimetrový po obvodu. Sešívajte pokud možno ve stejném místě jako jste přišivali paspulku. Šev můžete po obvodu pravidelně nastříhat, aby se nekrabatil, ale při použití paspulky to nebude nutné.

Vynechaným otvorem jehelníček obraťte na líc a vycpěte čímkoliv, do čeho půjde dobře zapíchnout jehla. Kvalitní výplň současně zajistí pěkný kulatý tvar jehelníčku.

Ještě musíte drobnými stehy zašít otvor a začistit sešitou paspulku. Sešila jsem konce, odstříhla třepící se nitky a vše důkladně obšila kolem zaoblené části paspulky.

Jehelníček jsem posadila do proutěného malého košíčku a zdá se, že mu to tam docela sluší. Kromě toho, že je košíček pěkný, nepíchnete se díky němu při manipulaci s jehelníčkem o špičky špendlíků a jehel.



Takhle dopadly otisky dřevěných Butan razítek. Nános papu je nestejnoměrný, ale výsledek přijatelný.



Poslední jehelníček je čtvercový, a jeho hrana je ozdobená kontrastním bílým proužkem. Vrchní stranu se spodní tentokrát přišijete shora, přesto je třeba mít připravený otvor ve spodním dílu, protože šikmý proužek budete našívát kolem před vyplněním polštářku.



Zakulatila jsem rohy, skládání šikmého proužku do pravého úhlu u tak malého výrobku by bylo zbytečně komplikované.

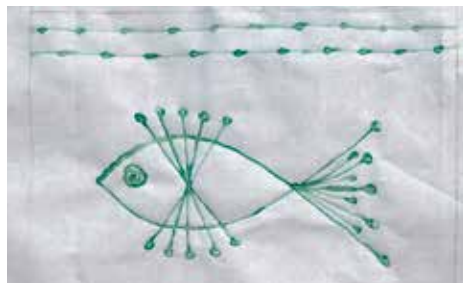


Lemovala jsem kupovaným sežehleným šikmým proužkem z bílého saténu, který je opravdu zářivě bílý a s modrotiskem, který se po vyžehlení krásně leskne, si moc dobře rozumí.



CHŇAPKY

První dvě chňapky jsou čtvercové a můžou posloužit současně jako podložky pod horký kastrol, nebo maličké prostírání při pikniku. Ptáka malovala Jitka Zahradková, o rybku jsem se v podobném stylu pokusila já. Jitka je zkušená učitelka výtvarné výchovy, a tak její jistá ruka, prostřednictvím protínání přímek a geometrických tvarů, zaručila jednoduchý šmrncovní obrázek.



Modrotisk podložte izolační vrstvou, vhodný je například bavlněný vatelín. Položte na větší kousek plátna, který bude tvořit zadní stranu a pečlivě proquiltujte (prošijte).



Rybička je olemována přehnutím zadní strany do líce, chňapku s ptákem jsem lemovala šikmým červeným proužkem.



Chňapka, která se navléká jako rukavice, je na šití stejně nenáročná a je vhodná i v menším provedení, pokud vám občas v kuchyni pomáhají vaše děti, protože ochrání celou ruku. K ozdobení jsem použila koupená gumová razítka, která jsou určena pro tisk na textil. Mají jednoduché linie a vysoký reliéf, ale pap se i tak nanáší trochu obtížně. Musíte dát dobrý pozor, abyste měli vrstvu všude, a nebyla příliš vysoká.



Vystřihněte přední i zadní stranu chňapky z modrotisku, výztuhy i podšívky a lícovou stranu s výztuhou důkladně prošijte. Vyžehlete a sešijte rukavici z modrotisku i z podšívky.



Obě ušité rukavice otočte na líc a vsuňte podšívku dovnitř.



Lemovala jsem šikmým proužkem, je přišíť k líci, otočený dovnitř a ručně přišíť uvnitř. Poutko jsem přišila při našívání lemu.

