

FOTOGRAFICKÉ MOTIVY KREATIVNĚ

Květiny

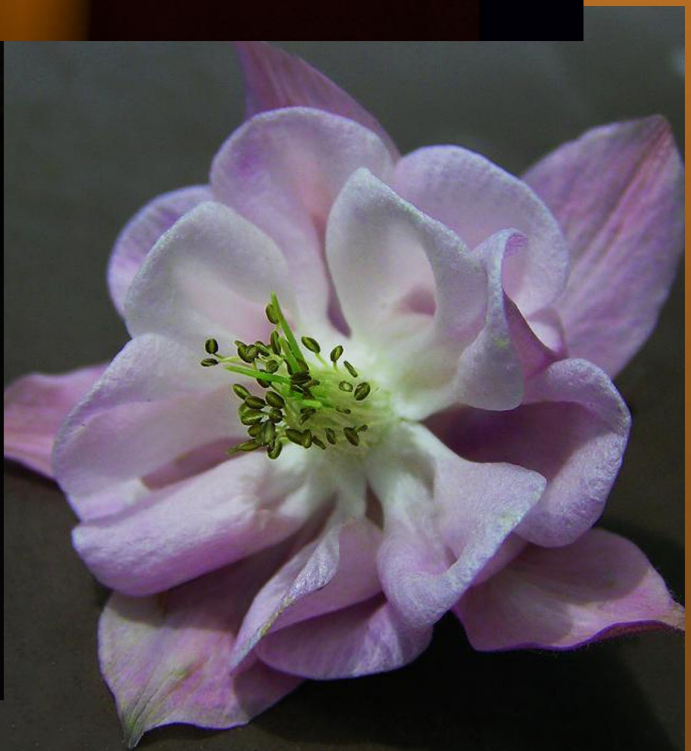
Zvířata

Makrofotografie

Věci kolem nás

Abstrakce

Marie Němcová



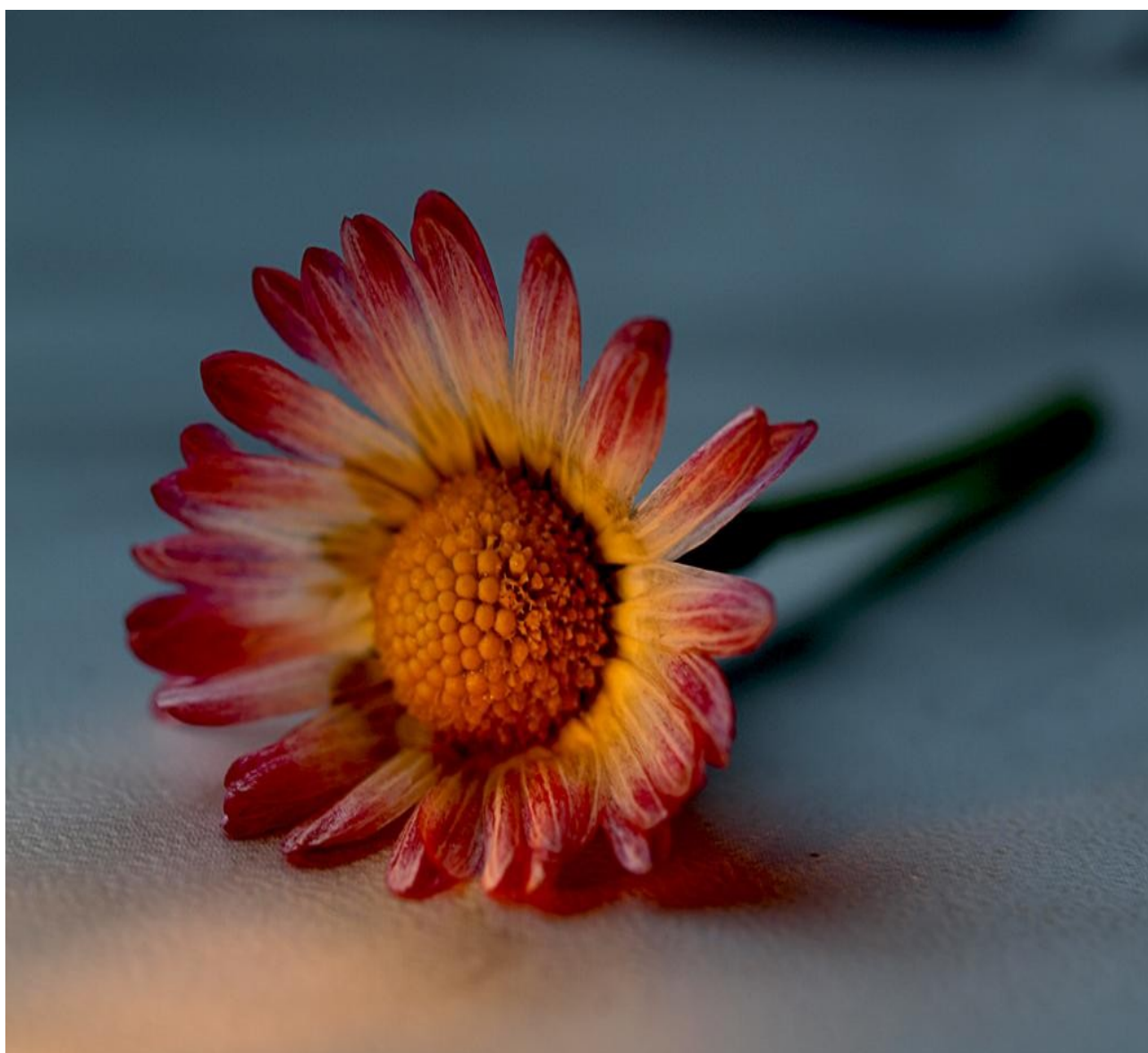
OBSAH

FOTOGRAFICKÉ MOTIVY KREATIVNĚ

Němcová Marie

	Strana
1 Květiny	6
1.1 Tváře květin	7
1.2 Expozice květin	15
1.3 Kompozice květin	19
2 Zvířata	31
2.1 Zvířata v různé situaci	34
2.2 Expozice snímků zvířat	41
2.3 Kompozice snímků zvířat	44
3 Makrofotografie	57
3.1 Makrosvět	59
3.2 Expozice makrosnímků	64
3.3 Kompozice makrosnímků	83

	Strana
4 Věci kolem nás	89
4.1 Expozice	91
4.2 Kompozice	92
5 Abstrakce ve fotografii	100
5.1 Podoby abstraktních snímků	101
5.2 Kompozice abstraktních snímků	105

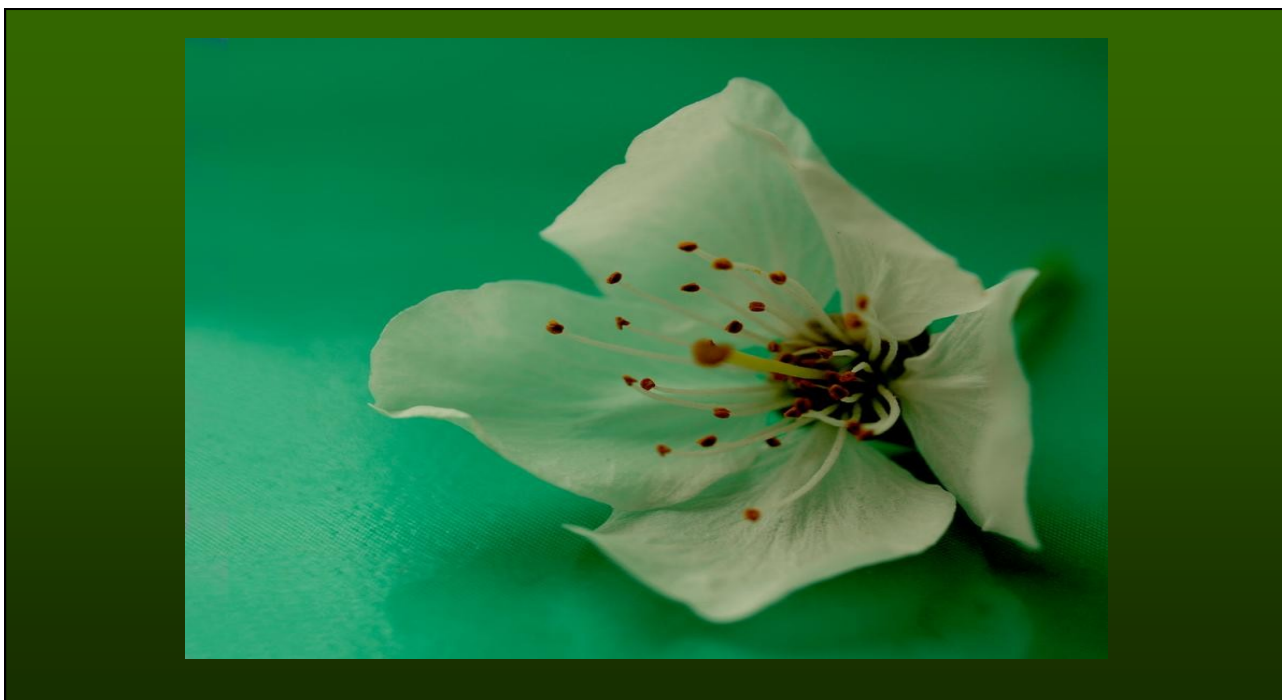




*„Jen pouhou znalostí řemesla se nedá umělecké dílo vytvořit.
K tomu je třeba mimořádné schopnosti, přeměnit prožitek
v umělecký tvar.*

*Tomu se ve škole učí jen těžko.
Proto nejsou školy pro básníky.*

Marie Langerová



Jakým luxusem je digitální aparát si uvědomíme, když porovnáme fotografování Napoleona III a císařovny Evženie při výstupu na Mont Blanc v r. 1860 bratry Bissonovými. Ti nesli dvě veliké kamery 30 x 42 cm a 23 x 38 cm, desky stejného formátu, chemikálie, lampy na rozechřívání kolódia, přenosnou temnou komoru a další věci k výstupu. V ledovém stanu nahřívali kolódium a desky prali v ledové vodě. Po výstupu na vrchol byly jejich výsledkem tři podařené fotografie. A toto „martirium“ si rok poté zopakovali bez císařského Veličenstva. V současné době se většina odborné literatury zabývá technickými vymoženostmi digitálních aparátů a softwarovými novinkami. Samozřejmě, že to jsou významní pomocníci.

Avšak kompozice, výběr námětu, osvětlení a nastavení expozice jsou určujícími faktory, které mají velký podíl na zajímavosti snímku, ať už fotografujeme třeba jen dírou v krabici.

I s jednoduchým aparátem, při správně zvolených světelných podmínkách a citlivému rozvržení scény, můžeme vytvořit „světovku“. Ta vyžaduje správný výběr motivu, vhodné osvětlení, správný výběr stanoviště, nastavení expozice a umění, vložit do snímku to tvůrčí, co je v nás a dokáže alespoň jednoho diváka oslovit.



KVĚTINY

*Ptáte se mě, proč kupuji rýži a květiny?
Rýži kupuji proto, abych měl z čeho žít
a květiny, abych měl pro co žít.*

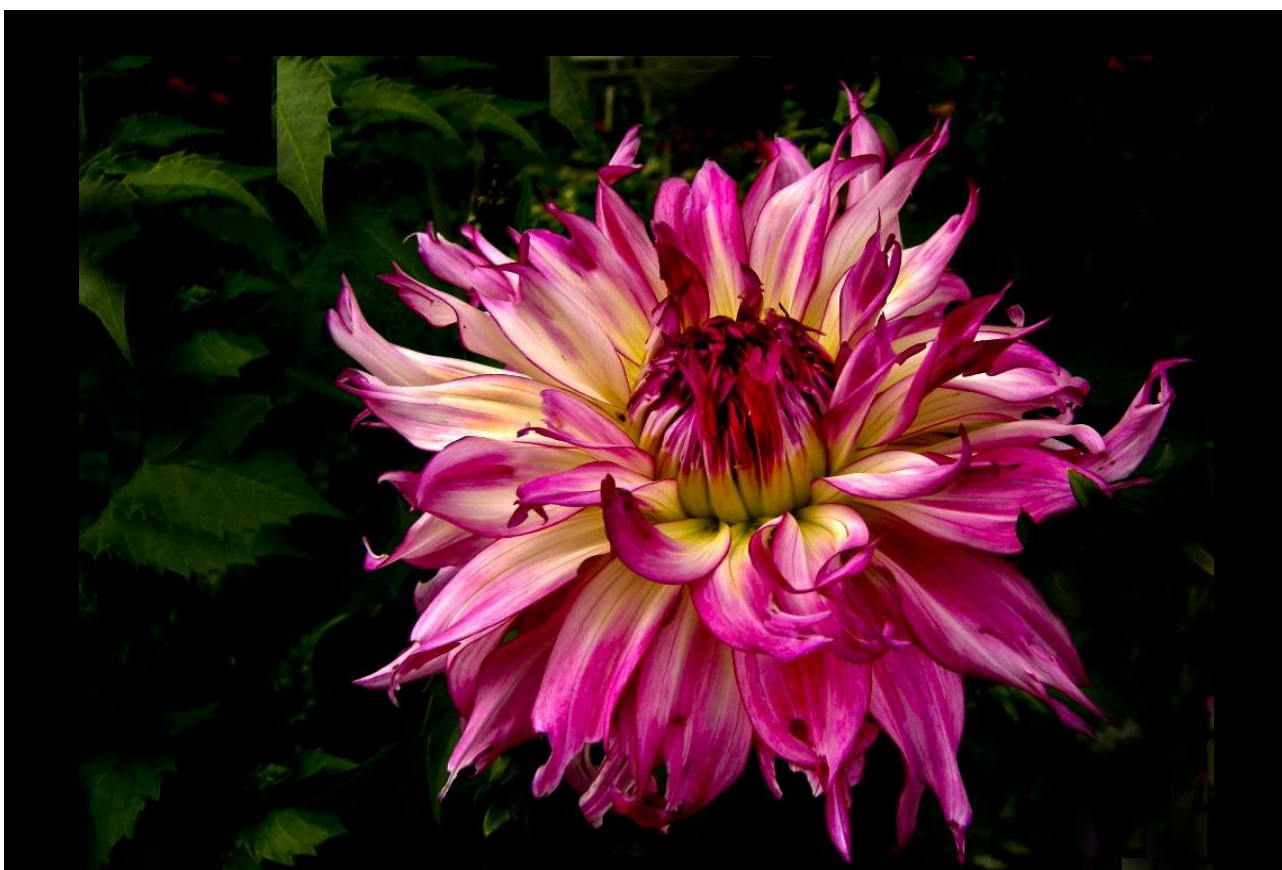
Konfucius

1 Květiny

Fotografování krásných námětů přináší pocit pohody i silného duchovního uspokojení, který lze slovy těžko vyjádřit. A takovým námětem jsou určitě květiny, se svojí nekonečnou různorodostí, sytými a jasnými barvami, vyvolávajícími nádherné pocity.

Vedle informativní hodnoty by měl být snímek květin podpořen i tvůrčím záměrem, ke kterému dopomůže kouzlení s tvarem, barvou, kompozicí, světlem i stínem. Snímek může přecházet až k snové abstrakci, kdy divákovi už nezáleží na tom, jestli šlo o pampelišku nebo orchidej.

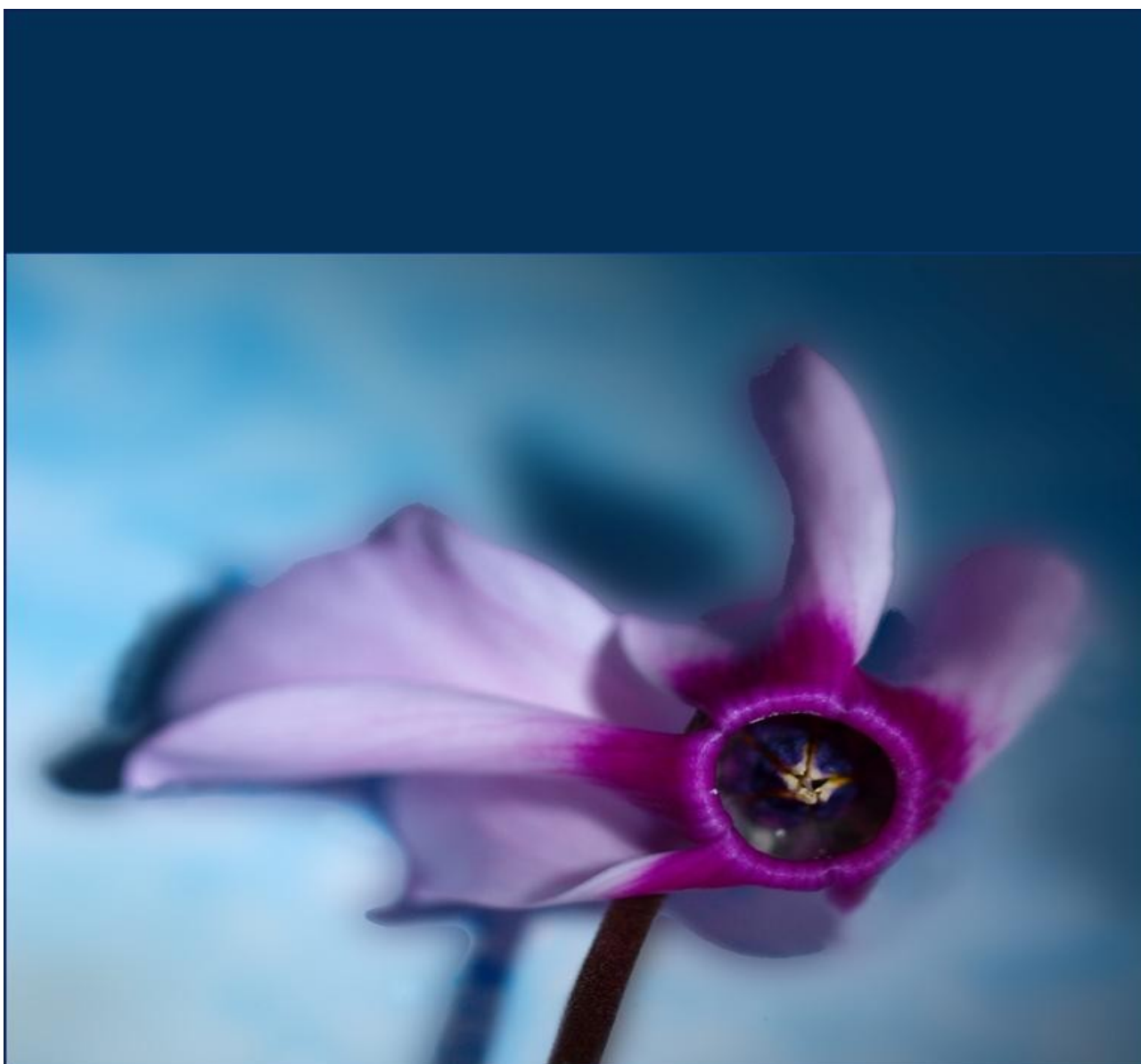
Květina nabízí fotografovi svobodu při volbě modelu. Vybíráme, kombinujeme, aranžujeme podle tvarů, barev a osvětlení.



Pozadí květu je nevýrazné, přesto naznačuje, že květ je v přirozeném prostředí. Barva se stává velmi důležitým pomocníkem, který pomáhá oddělit jednotlivé lístky květu.

1.1 Tváře květin

Květiny můžeme naaranžovat nebo zachytit v přirozeném prostředí a to jako jediný květ, celý trs nebo celou zahradu.



Ostrý je jen malý střed květu, ležící v místě hlavní pozornosti. Barevný přechod je velmi plynulý.

Zahrada bývá často nefotogenická, i když ve skutečnosti nás může uchvátit svojí pestrostí i barevností, ale objektiv fotoaparátu to takto nevidí. Spíše se podaří zachytit zahradu zámeckou, jíž vtiskl zahradní architekt i historie určitý tvar i duši. Avšak zahrádka plná různobarevných květů nás na snímku okouzlit většinou nedokáže.

- ◆ **Zámecké zahrady** – měli bychom je chápat jako jednolitý celek, všimnout si rozložení barev i tvarů. Vybíráme polocelky, detaily i staleté stromy jako samostatné solitéry nebo estetická zákoutí, která bývají jednoduchá a mají vlastní atmosféru. Doplnují je umně sestříhané keře, vypadající jako šachové figurky ve volném prostoru a vytvářejí atmosféru části zahrady spolu s altány a jednoduchými stavbami.



Téměř ve středu obrazu je umístěn altán, výrazná červená plocha je naopak v rámci zlatého řezu. Pokud by nebyla uzavřena zelenou plochou u rámu, jednalo by se o prohřešek.

Foto Lukáš Němec

- ◆ **Zušlechtěná zahrada** - může vypadat na pohled úchvatně, ale se snahou o tvůrčí vyjádření většinou neuspějeme. Jedná se o velmi členitý prostor, tvarově i barevně různorodý, odporující všem kompozičním pravidlům. Volíme jednodušší polocelky, jejichž květy barevně i tvarově ladí v mírném nadhledu se základním objektivem. Vybíráme světlejší pozadí, aby květy nesplývaly s tmavým keřovým porostem.



Ve skutečnosti měla minizahrádka určité kouzlo, na snímku však zevšedněla. Obnovit podívanou pomohl editor počítače jejím zdvojením.

- ◆ **Trsy květin** - jsou ve skutečnosti nádherné, ale na snímku vypadají nezajímavě. Tvary se překrývají a barva slévá v různě velké fleky. Jejich zachycení vyžaduje trpělivost, ale také promyšlenou stavbu obrazu.
 - **Vybíráme větvičky s několika květy**, jejichž stonek tvoří nosnou linii a je obklopen vhodně rozloženými květy podle kompozičních pravidel. Sledujeme jejich barevnost, rozložení v ploše obrazu a dbáme na to, aby se jednotlivé květy nepřekrývaly. Pokud jsou neposlušné, můžeme jejich stonky zpevnit jemným drátkem a rozložit do vhodné kompoziční stavby.

