

© PRESS

KAM
v České republice

Zimní výlety s dětmi

Eva Obůrková



bobové dráhy | zimní plavby | muzea | **betlémy**
vědecká centra | zimní **radovánky** | herny

Zimní výlety s dětmi

Vyšlo také v tištěné verzi

Objednat můžete na
www.cpress.cz
www.albatrosmedia.cz



Eva Obůrková
Zimní výlety s dětmi – e-kniha
Copyright © Albatros Media a. s., 2017

Všechna práva vyhrazena.
Žádná část této publikace nesmí být rozšiřována
bez písemného souhlasu majitelů práv.

ALBATROS  **MEDIA** a.s.

Hrady a zámky, kde to žije i v zimě

Zámek Hluboká	7
Zámek Loučeň	8
Zámek Dobříš	8
Hrad Karlštejn	9
Zámek Sychrov	9
Zámek Lednice	10
Hrad Loket	11
Zámek Děčín	11
Hrad Rožmberk	12
Zámek Radim	12
Hrad Křivoklát	13
Zámek Mníšek pod Brdy	13
Hrad v Nových Hradech	14
Zámek Valeč	15
Chebský hrad	15
Zámek Miroslav	15
Horní Hrad alias Hauenštejn	15
Muzeum nové generace na zámku ve Žďáru n/S	16
Slezskoostravský hrad v Ostravě	17

Zimní plavby, mikulášské vlaky a jízdy s čerty

Adventní punčové plavby v Olomouci	18
Adventní a vánoční plavby v Českém Krumlově	19
Zimní plavby po Pražských Benátkách	19
Zimní plavby po Vltavě v Praze	20
Zimní plavby v Lednici	20
Adventní plavby z Břeclavi na Janohrad	20
Zimní plavby po Dalešické přehradě	21
Mikulášská a silvestrovská jízda jindřichohradeckou úzkokolejkou	21
Mikulášský vlak do skanzenu Mayrau u Kladna	22
Cyklohráček, Čertohráček ...a Mikuláš v Praze	22
Mikulášské, silvestrovské a novoroční jízdy na řepařské drážce u Kolína	22
Mikulášská jízda v Letohradu, Chocni a Litomyšli	23

Zimní romantika v přírodě

Brtnické ledopády	24
Jeskyně víl	25
Jeskyně Salka nad Pasečnicí	25
Ledopády Pulčínských skal	25
Ledová stěna Víř	26
Ledové sochy na Pustevnách	26
Ledárium ve Špindlerově Mlýně	27
Ledové sochy v Rožnově pod Radhoštěm	27
Sněhový Krakonoš v Jilemnici	28
Výlet do zimního skalního města v Adršpachu	28
Za strašidly do kaple na Malém Blaníku	29
Výprava na český Island: přírodní rezervace Soos	29

Pohodlná cesta do nitra bažin na Rejvízu	30
Suchou nohou kolem rybníku a rašeliniště na Kladské	30
Kapka aneb zřícenina kaple na Klatovsku	32
Monolit a další kamenné artefakty u Srbic	32

Jeskyně, podzemí, katakomby a hornická muzea

Punkevní jeskyně a propast Macocha	33
Bozkovské dolomitové jeskyně	34
Hornické muzeum v Příbrami	34
Hornické muzeum v Harrachově	36
Zbrašovské aragonitové jeskyně v Teplicích nad Bečvou	36
Landek Park a Hornické muzeum v Ostravě	37
Javoříčské jeskyně	37
Hornický skanzen dolu Mayrau ve Vinařicích u Kladna	38
Jeskyně Výpustek	38
Klatovské katakomby	39
Znojenské podzemí	40
Labyrint pod Zelným trhem v Brně	41
Kapucínská krypta v Brně	41
Brněnské kolektoř	42
Štola Starý Martin v Krupce	42
Plzeňské podzemí	42
Táborské podzemí	43

Muzea... a další zajímavá místa

Film Legends Muzeum aneb Muzeum filmových legend v Poděbradech	44
Muzeum města Brna a kasematy na Špilberku	45
Za pralidmi do Pavilonu Anthropos v Brně	45
Muzeum Karla Zemana v Praze	46
Muzeum rekordů a kuriozit v Pelhřimově	46
Muzeum loutkářských kultur v Chrudimi	47
Muzeum české loutky a cirkusu v Prachaticích	47
Rumcajsův svět Radka Pilaře a Regionální muzeum v Jičíně	49
Čechova stodola v Bukové	49
Muzeum Čtyřlístek a cesta kolem Blatáku v Třebosprkách	50
Chvalský zámek v Praze a výstavy pro děti	51
Zámecký areál Ctěnice	51
Expozice času ve Šternberku	51

Zrcadlová bludiště

Zrcadlové bludiště na pražském Petříně	52
Zrcadlové bludiště v hračkářství Hamleys	53
Dvě bludiště v Praze a v Českém Krumlově	53
Zrcadlová bludiště a křišťalový labyrint v Liberci	53
Zrcadlové bludiště v Ústí nad Labem	53

Pohádky, hračky, LEGO a strašidla

Pohádkové peklo Čertovina u Hlinska	54
Muzeum stavebnice Merkur v Polici nad Metují	55
Pradědova galerie v Jiřikově	55
Strašidelné bludiště v Jihlavě	56
Speculum Alchemiae, Alchymistická dílna v Praze	56
Moravská vesnička v Brně	57
Dětenice aneb peklo v Českém ráji	57
Pohádkové Staré Hradky	57
Pohádkový dům v Telči	58
Alchymistická dílna v Kutné Hoře	58
Muzeum loutek v Plzni	59
Muzeum strašidel v Plzni	59
Muzeum kutnohorských zločinů a strašidel	59

Muzea panenek a hraček

Panenkárium v Hradci Králové	60
Muzeum hraček v Ostravě	60
Muzeum hraček v Dobříši	61
Muzeum hraček v Mělnické bráně v Brně	61
Muzeum hraček v Jablonci nad Nisou	61
Muzeum hraček v Praze	62
Perníková chaloupka u Pardubic	62
Pohádkový dům v Českém Krumlově	63
Muzeum pověstí a strašidel v Praze	63

Malá pohádková muzea

Pohádkové Krkonoše ve Svobodě nad Úpou	64
Pelhřimovské peklo	64
Muzeum strašidel v Pelhřimově	64
Muzeum strašidel ve Valašském Meziříčí	65
Půda a stodola plná pohádek na Borovanském mlýn	65
Království skřítků v Železné Rudě	65

Kde si děti pohrají se stavebnicí LEGO?

Muzeum kostek v Praze	66
Muzeum kostek v Kutné Hoře	66
Muzeum Lega Tábor	67
Muzeum kostek Liberec	67
Muzeum kostek Jeseník	67
Muzeum kostek Špindlerův Mlýn	67
Kostkolandy v Praze a Brně	68

Mlsárny, tvoření a řemesla

Výroba svíček a dalších drobností u Rodasu	69
Mýdlárna a svičkarství u Mydlidědky	69
Výletní areál v Pěncíně	70
Čokoláda z Krásné Lípy	71
Muzeum čokolády a marcipánu v Táboře	71
Muzeum čokolády Choco-Story v Praze	72
Státek Bernard v Královském Poříčí	72
Keramická dílna v Maříži aneb namaluj si hrnek	73
Ruční papírna ve Velkých Losinách	73
Dřevák – návštěvnické centrum dřevařství na Modravě	74

Kovozoo ve Starém Městě	74
Živé muzeum gobelínů a gobelínová manufaktura ve Valašském Meziříčí	75
Dům gobelínů v Jindřichově Hradci	75
Muzeum řemesel v Letohradu	76

Auta, vlaky a modelové železnice

Škoda Muzeum v Mladé Boleslavi	77
Království železnic v Praze	78
Muzeum historických vozidel a staré zemědělské techniky v Pořežanech	78
Muzeum modelové železnice ve Vrčeni	79
Muzea historických motocyklů na Šumavě a v Bečově nad Teplou	79
Muzeum sportovních vozů v Lánech	80
Železniční muzeum na zámku v Trmicích	80
Modelový svět v Brně	81
Muzeum motorismu ve Znojmě	81
Technické muzeum Tatra v Kopřivnici	82
Muzeum traktorů Zetor Gallery v Brně	82
Muzeum veteránů ve Slatinicích	83
Muzeum Moto & Velo v Přerově nad Labem	83
Zahradní železnice v Drásově	84
Modelové království železnic ve Žďáru n/S	84
Modelová železnice v Domažlicích	84
Trabant muzeum v Praze-Motole	85

Zábavní rodinné parky a herny

Lunapark v Liberci	86
Dětské centrum Toboga Fantasy v Praze–Zličíně	87
Funpark Panda v Českých Budějovicích	87
Dětské centrum Bruno Family Park v Brně	88
TYJÁTR – interiér ové hřiště pro děti v Plzni	88
Hopsária v Českých Budějovicích, na Lipně a v Děčíně	88
Hračkářství Hamleys v Praze	89
Pradědovo muzeum v Bludově	89
Videoherna a muzeum arkádových automatů v Červeném Újezdě	89
Dětské centrum Koala Café v pražské Hostivaři	90
Dětská herna Smajlíkov v Uherském Hradišti	90
Funparky Žirafa v Praze, Kladně a Ostravě	90
Dětské centrum Šaškárna v Brně	91
Rodinné zábavní centrum JoJo park v Ostravě	91
Hřiště BezBot v Českých Budějovicích	91
Zábavní dětské centrum Hopa Hopa v Karlových Varech	92
Zábavní centrum Krokodýlek v Olomouci	92
Zábavně vzdělávací centrum Fantazie Sokolov	92
Rodinný park Robinson v Jihlavě	93
Dětské centrum Wikyland v Modřicích	93
Dětský svět Lvíček v Plzni	93
Jungle Aréna v Mostě	94
Zábavní park Galaxie ve Zlíně	94
Zábavní park Tongo v Hradci Králové	94

Rodinný zábavní park Bongo v Brně	95
Dětské hřiště Bambino v Hodoníně	95
Dětské centrum Štěpnice v Uherském Hradišti	95
Zábavní centra Prckův ráj v Karviné a Havířově	96
Dětské hřiště Brumbambule v Praze	96
Fun Centrum v Mariánských Lázních	96
Dětské hřiště Sokolíček v Kyjově	96
Centra Človičkov	97
Zemědělský skanzen a zoopark Rapotín	97

Vědecká centra a technická muzea s hernami

Ostrava, Dolní Vítkovice a dva Světy techniky

Velký svět techniky v Ostravě	98
Malý svět techniky v Ostravě	99
Techmania Science Center Plzeň	100

Liberec, iQPARK a iQLANDIA

iQPARK v Liberci	101
iQLANDIA v Liberci	101
VIDA! science centrum v Brně	102
Pevnost poznání v Olomouci	103
Alternátor – ekotechnické centrum Třebíč	104
Filmový uzel ve Zlíně	104
Trilopark aneb Výlet do pravěku v Praze	105
Hvězdárna a planetárium Brno	105
Elektrikárium aneb PerFEKtní elektrohrátky v Brně	106
Technické muzeum v Brně	106
Národní technické muzeum v Praze	107
Stará čistírna odpadních vod v Praze-Bubenči	108
Planetárium v Ostravě	108
Vrtule – svět her a poznání ve Valašském Meziříčí	109
Informační centrum Jaderné elektrárny Temelín	109
Informační centrum Jaderné elektrárny Dukovany	110
Informační centrum Obnovitelné zdroje v Hradci Králové	110

Bobové dráhy

Dvě bobové dráhy na Lipně	111
Bobová dráha Berta v areálu Mladé Buky	112
Bobová dráha v Praze	112
Bobová dráha v Brně	112
Bobová dráha v HEI parku Tošovice	112
Bobová dráha v Harrachově	113
Bobová dráha ve Špindlerově Mlýně	113
Bobová dráha v Janově nad Nisou	113
Bobová dráha v Peci pod Sněžkou	114
Bobová dráha ve Vrbně pod Pradědem	114
Bobová dráha na Dolní Moravě	114
Bobová dráha v Hrubé Vodě u Olomouce	115
Bobová dráha v Hlubočkách	115
Bobová dráha v Mostech u Jablunkova	115
Bobová dráha Obří sud Javorník	115

Zimní radovánky na horách

Stezka korunami stromů na Lipně	116
Bruslařská dráha na Lipně	117
Sáňkařská dráha ve Špindlerově Mlýně	117
Stezka v oblacích na Dolní Moravě	118
Sáňkařská dráha na Dolní Moravě	118
Stezka korunami stromů v Janských Lázních	118
Zvonková sáňkařská cesta z Černé hory do Janských Lázní	119

Akvária, miniatury, dinosauři a domy přírody

Park Boheminium v Mariánských Lázních	122
Živá voda v Modré	123
Mořský svět v Praze	123
Akvária v zoo Olomouc	124
Svět pod hladinou ve Frymburku	124
Obří akvárium v Hradci Králové	125
Rajské ostrovy zoo Děčín	125
Krytý Dinopark v Liberci	126
Dům přírody Blaníku v Kondraci	126
Dům přírody Českého lesa v Klenčí pod Čerchovem	127
Dům přírody Českého ráje v Dolánkách	127
Dům přírody Třeboňska v Třeboni	128
Pilařské a Mraveniště ve Sladovně v Písku	128
Motýlí dům v Karlových Varech	129

Vánoce a adventní prohlídky

Ježiškova pošta na Božím Daru	130
Valašský mikulášský jarmek ve Valašských Kloboukách	132
Andělé v Ústěku	132
Vánoční betlémy v Zábrdí u Husince	132
Muzeum betlémů v Karlštejně	133
Betlémy v Třešti	134
Vánoce se zvířaty	134
Krýzovy jesličky v Jindřichově Hradci	135
Vánoční dům v Karlových Varech	135
Třebechovické muzeum betlémů v Třebechovicích pod Orebem	136
Betlém v Horní Lidči	137
Sušický betlém v Sušici	138
Největší betlém v Česku	138
Jírův betlém, Chaloupkův orloj a Muzeum betlémů v Kryštofově Údolí	139
Fialův betlém v Chomutově	139
Metelkův betlém v Jilemnici	140
Frydlantský betlém ve Frýdlantu	140
Máslový betlém v Máslovicích	140
Svatomikulášské obchůzky a tajemné postavy adventu	141

Zimní výlety s dětmi

Je zima a lámete si hlavu, kam vyrazit na výlet? Zimní měsíce ani podzimní plískanice rozhodně nejsou překážky, které by vás měly odradit od cestování a ochudit o společné zážitky a dobrodružství! Nová a zároveň první zimní knížka v edici KAM přináší tipy, které si užije celá rodina a kde se nebudete nudit vy a ani vaše děti. Co vás tedy na následujících stránkách čeká?

Vedle přehledu hradů a zámků, kam můžete zajít i v zimě, celoročně otevřených zábavních parků a heren, jeskyní, podzemních chodeb a tajuplných katakomb, interaktivních muzeí a řemeslných expozic vám nabídnou také přehled míst, kde si děti pohrají se stavebnicí LEGO a projdou se zrcadlovými bludišti. Představím vám atraktivní a stále se rozšiřující vědecká centra a technická muzea s hernami, technická i pohádková muzea a expozice plné aut, vláček a traktorů. A protože zima není jenom pro pecivály, pozvu vás i ven – třeba na zimní plavby, mikulášské vlaky a jízdy s čerty, na bobové a sáňkařské dráhy anebo do míst, kde sníh a led vytvářejí neuvěřitelné kousky. A nakonec doplním i kapitolu o Vánocích, vánočních a adventních prohlídkách, betlémech a létajících andělech. Sami zjistíte, že v Česku se dá s dětmi podnikat tolik věcí, že rozhodně není třeba čekat na jaro a hlavní turistickou sezonu.

Tak jako v jiných publikacích edice KAM u každého místa najdete adresu, web a tam, kde byste bloudili, i GPS, nechybí ani otvírací doby a cenová hladina vstupného.

Šťastnou cestu, spousty krásných zážitků a zábavných i poučných výletů vám přeje

Eva Oborníková

Cenové hladiny (v Kč):

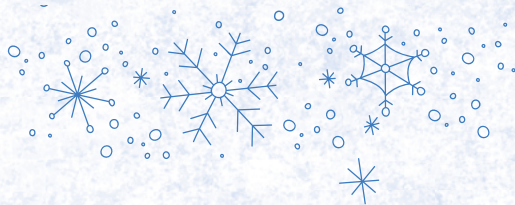
★	do 49
★★	50–99
★★★	100–149
★★★★	150 a více

Cenová hladina vstupného se odvíjí od základního vstupného pro dospělé bez uplatnění slev. Někde je uvedeno několik variant; zpravidla se jedná o objekty, kde je více prohlídkových okruhů či samostatně přístupných expozic.

Vstupné i otvírací doby doporučujeme před návštěvou ověřit na internetových stránkách.



Hrady a zámky, kde to žije i v zimě



Před lety se hrady a zámky na konci října zkrátka zavřely a do začátku dubna se dovnitř nesmělo. Pak se tu a tam začaly pořádat první adventní prohlídky – jen tak, na zkoušku a se zvědavostí, jestli vůbec někdo přijde. S kamarády dodnes vzpomínáme na fantastickou návštěvu promrzlého Horšovského Týna, kde si na nás chladil záhu neskutečně našťavaný průvodce. Nenechali jsme se otrávit a nakonec jsme zjistili, co ho žere: chtěl být v klidu a teple doma, a místo toho ho kastelán poslal do práce. Dnes je všechno jinak, a ačkoli zimní prohlídky hradů a zámků nejsou samozřejmostí, míst, kam můžete nahlédnout i během studených a zasněžených měsíců, stále přibývá. Pojdte se podívat, kde mají otevřeno přes zimu o víkendech, a často dokonce i ve všedních dnech!



Zámek Hluboká



Informace:

Vstupné: ***

Adresa: Bezručova 142,
Hluboká nad Vltavou

Web: www.zamek-hluboka.eu

Stálící mezi šlechtickými sídly se zimními prohlídkami je sídlo Pyšné princezny, jihočeská Hluboká. Romantický zámek obklopený rozsáhlým parkem je pod sněhem snad ještě hezčí než v létě a nabízí skvostnou podívanou. Okázalé reprezentační sály bývají přes zimu zavřené, místo nich vás zimní prohlídka zavede do komornějších místností v přízemí, kde bývalo soukromé apartmá posledních čtyř generací majitelů panství. Ani v zimě ale nechybí to, co

▲ Projděte se krásným romantickým areálem zámku Hluboká

je pro Hlubokou typické: trofeje a grafické listy s loveckými náměty, fotografie členů knížecího rodu Schwarzenbergů, honosná lovecká jídelna, dřevěné táflování, přepychové lustry a luxusní vybavení. Zimní okruh je otevřený denně mimo pondělí přibližně od půlky listopadu do Vánoc a pak od začátku ledna až do půlky března, kdy se otevírají běžné prohlídkové trasy.



Zámek Loučeň

Také tenhle zámek dřív býval přístupný od března do prosince a s návštěvníky se tu loučili poslední adventní neděli. Od roku 2011 je však otevřený nepřetržitě po celý rok, v sezóně denně a od začátku listopadu až do konce března o víkendech a svátcích, o vánočních prázdninách i na Velikonoce.

Co tu uvidíte? Raritou, která nemá obdoby v Čechách, a dokonce ani v Evropě, je labyrintárium – jednáct bludišť a labyrintů v rozlehlém zámeckém parku. K nim si připočítejte zámek, který vedle běžných prohlídek nabízí i prohlídky večerní, noční, pohádkové a čokoládové nebo toulky komnatami v doprovodu princezen, knížat, komorníků a tajemných přízraků. Zpravidla každou první sobotu v měsíci se v Loučeni konají zámecké slavnosti s bohatým programem pro rodiny s dětmi, navíc tu objevíte restauraci i rychlé občerstvení. A jedna dobrá zpráva na závěr: v zimních měsících výrazně ušetříte na vstupném!

Zámek Dobříš

Rokokový zámek s mansardovými střechami a výraznou barevnou fasádou patří Colloredo-Mansfeldům a otevřeno je tu celý rok, v zimních měsících denně kromě pondělí. Prohlídkový okruh je v létě i v zimě stejný a nabízí přehlídku pokojů ve stylu rokoka a klasicismu. Zámeckou



▲ Jeden z překrásných sálů na zámku Dobříš

Náš tip

Výlet na Hlubokou můžete spojit s prohlídkou zoologické zahrady Hluboká. Od zámku leží přibližně 2,5 km daleko, otevřeno je denně, v zimních měsících od 8.30 do 16 hodin. Podrobnosti najdete webových stránkách www.zoohluboka.cz.

Informace:

Vstupné: ***

Adresa: Loučeň 1, Loučeň

Web: www.zamekloucen.cz

Informace:

Vstupné: ***

Adresa: Zámek Dobříš 1, Dobříš

Web: www.zamekdobris.cz

expo-
zici doplňuje strašidelná podívaná inspirovaná dobříšskými pověstmi, nahlédnout můžete i do Muzea města Dobříše s keramickými modely náměstí, původního pivovaru, starohuťských železáren a dalších míst. Na zámek navazuje rokoková francouzská zahrada (v zimních měsících zavřená) a rozsáhlý anglický park. Ten je bezplatně přístupný po celý rok (v zimě od 8 do 16 hodin) a děti tu objeví například Čertův most, umělé jeskyně ve skalách či minizoo s handicapovanými zvířaty ze záchranné stanice Hrachov.



Hrad Karlštejn

Hrad založil v roce 1348 český král a římský císař Karel IV. jako místo pro uložení královských pokladů, především sbírek svatých relikvií a říšských korunovačních klenotů. V zimě bývá otevřený základní okruh, který vede soukromými a reprezentačními pokoji. Uvidíte historické interiéry dvou pater Císařského paláce a spodních podlaží Mariánské věže, renesanční interiéry děkanství, Karlovu ložnici s kaplí sv. Václava, Audienční síň, Královský sál předků a Hodovní síň, dále hradní pokladnici, klenotnici a bývalé vězení v přízemí Mariánské věže. Jedním z hlavních lákadel je vystavená kopie svatováclavské koruny, volně přístupná je Studniční věž se 78 metrů hlubokou hradní studnou.

Informace:

Vstupné: ****

Adresa: Karlštejn

Web: www.hradkarlstejn.cz



▲ I v zimě si můžete prohlédnout na Karlštejně kopii svatováclavské koruny

Zimní otevírací doba platí od poloviny listopadu, otevřeno bývá každý víkend až do Vánoc. Koncem prosince a začátkem ledna hrad nabízí speciální adventní a vánoční prohlídky. Po zbytek ledna bývá zavřeno, v únoru se tam můžete opět přijet podívat o víkendech a od začátku března pak začíná běžný sezonní provoz. Rezervace na zimní prohlídky není nutná.

Zimní otevírací doba platí od poloviny listopadu, otevřeno bývá každý víkend až do Vánoc. Koncem prosince a začátkem ledna hrad nabízí speciální adventní a vánoční prohlídky. Po zbytek ledna bývá zavřeno, v únoru se tam můžete opět přijet podívat o víkendech a od začátku března pak začíná běžný sezonní provoz. Rezervace na zimní prohlídky není nutná.



Zámek Sychrov



▲ Zámek Sychrov znají děti z filmových pohádek

Informace:

Vstupné: ****

Adresa: Sychrov 1

Web: www.zamek-sychrov.cz

Proč se vypravit na rodinný výlet na novogotický zámek, který sám sebe nazývá vyřezávanou pohádkou severu? Třeba proto, že ho děti znají z filmových pohádek, koná se tam řada akcí a k procházkám láká park s několika romantickými stavbami v čele s oranžerií a Arturovým hradem.

Interiéry zámku s červenými fasádami vypadají opravdu jako

z pohádky, ostatně Sychrov byl více než sto let rezidencí pohádkově bohaté knížecí rodiny Rohanů. Během prohlídky navštívíte například honosně zařízené Královské apartmá, v jehož ložnici přespávali králové a císaři, soukromá apartmá knížete a kněžny i reprezentační prostory, tedy přijímací salon, knihovnu, hráčeký salon a velkou jídelnu. Lákavá je také výstava modelů pokojíčků a hraček šlechtických dětí, podobně jako zámek otevřená denně včetně pondělí celý rok. Kromě toho se sem můžete vypravit na vánoční prohlídky, které vás zavedou do zámeckých pokojů bohatě vyzdobených stromečky a betlémy. Speciální prohlídky pro menší skupiny bez rezervace obvykle začínají v určitém hodinu, termíny si zkontrolujte na internetových stránkách.



Zámek Lednice

Podobně veselí jako letní výlet kolem Světa – a tím myslím rybník Svět u Třeboně – dokáže vyvolat zimní výlet do lednice. Pardon, do Lednice, na prohlídku reprezentačních sálů v přízemí novogotického zámku, kde se pořádaly společenské akce a plesy. Zimní prohlídky se pořádají během sobot a nedělí v prosinci, únoru a březnu. Kromě reprezentačních sálů se můžete projít nádherným zámeckým parkem až k Minaretu nebo Janohradu (ty si ovšem prohlédnete jen zvenčí, přes zimu mají zavřeno) a k návštěvě láká i vyhřívaný palmový skleník – ten je otevřený podobně jako zámek.

Když se zima vydaří, můžete si na slepých ramenech řeky Dyje v zámeckém parku zabruslit, od listopadu do března se také můžete zahřát při vyhlídkových plavbách se svařeným vínem. Lodě vyplouvají od přístaviště pod zámek o víkendech a svátcích od 10 do 15 hodin v půlhodinových intervalech, podrobnější informace najdete v **kapitole Zimní plavby, mikulášské vlaky a jízdy s čerty**.



▲ Unikátní schodiště na zámku Sychrov

Informace:

Vstupné: ****

Adresa: Zámek 1, Lednice

Web: www.zamek-lednice.com



▲ Kromě zámku si prohlédnete i Lednicko-valtický areál, který je zapsán na seznam UNESCO



▲ Jeden z reprezentačních sálů na zámku Lednice



Hrad Loket

Historické sbírky, zbrojnice, loketský meteorit, kterému se podle prastaré pověsti říká Zakletý purkrabí, porcelán, který se vyráběl v okolních továrnách, bývalá hradní věznice a mučicí nástroje, to je zhruba obsah toho, co objevíte ve zdech románsko-gotického hradu ve městečku na břehu Ohře. Dokonce tu najdete i draka; schovává se ve věži a prý je to velký dobrák. Zato děti varujte před místním strašidlem zvaným Štrakakal; neučesané a neupravené převíty trestá plácnutím knihou přes záda a zabydlel se v jedné z kobek loketského vězení.

Hrad je celoročně otevřený každý den.

► Hrad Loket



Informace:

Vstupné: ***

Adresa: Zámecká 67, Loket

Web: www.hradloket.cz



Zámek Děčín

Další celoročně a denně otevřený zámek mají v Děčíně. Kromě dvou prohlídkových okruhů (Zlatá léta děčínského zámku a Návštěva u knížete Františka Thuna, oba přibližně na hodinu) a výstav historických kočárů a dobových hodinových strojů tu pořádají speciální dětské prohlídky. Odehrávají se na běžné prohlídkové trase, takže pokud se sem vypraví celá rodina, vy dospělí nepřijdete ani o soukromá apartmá, ani o reprezentační interiéry včetně Modrého sálu, kaple či Věžového kabinetu s překrásným výhledem do údolí Labe, a děti se zabaví při pátrání po skrytých indicích a vzkazech, které po sobě zanechaly zámecké děti. Řadu věcí si mohou samy osahat, vyzkoušet, a dokonce i ochutnat, na konci pak na všechny čeká tajemství. Program je určený pro děti od 4 do 12 let. Pokud se spokojíte s běžnými prohlídkami, nebudete potřebovat rezervaci, ale zájemci o dětské prohlídky by si předem měli ověřit, zda se konají (a pokud ne, zkusit si je objednat).



◀ V Děčíně můžete kromě zámku navštívit i zoologickou zahradu a prohlédnout si například muflona

Informace:

Vstupné: * až ****

(podle typu prohlídky a počtu okruhů)

Adresa: Dlouhá jízda 1254, Děčín

Web: www.zamekdecin.cz

Náš tip

Dominantou Děčína je kromě zámku **Pastýřská stěna**. Vyplatí se ji navštívit nejenom kvůli **výletní restauraci s výhledem na město**, ale také kvůli **zoologické zahradě** (www.zoodecin.cz). Nezapomeňte nahlédnout také do **expozice Rajske ostrovy s obřím akváriem**, za vodními radovánkami se můžete vypravit do **děčínského aquaparku** (www.dcsportovni.cz).



Hrad Rožmberk



▲ Třeba na Rožmberku potkáte bílou paní...

Hrad je otevřený od listopadu do března denně kromě pondělí, ve všedních dnech vždy v 11 a ve 13 hodin, o víkendech prohlídky začínají v 10 hodin, poslední skupina vychází v 15 hodin. Část zimy bývá hrad zavřený, a to zhruba od poloviny prosince do začátku ledna.

Hrad na vysoké skále nad řekou Vltavou je obestřený legendami o bílé paní; právě tady uvidíte proslulý obraz dámy v bílém šatu. Zimní prohlídka vás zavede do pokojů ve druhém patře hradu, které nechal pro bydlení nejbližší rodiny upravit Jiří Jan Jindřich Buquoy v době, kdy na hradě Rožmberku budoval rodové muzeum. Kromě jídelny, salonu, herny a pracovny můžete za příznivého počasí vystoupat i na Anglickou věž. Za deště, větru a sněhu se ale až na horní ochoz nedostanete a bude vám muset stačit výhled z oken horního patra.

Informace:

Vstupné: **

Adresa: Rožmberk 1, Rožmberk nad Vltavou

Web: www.hrad-rozemberk.eu



Zámek Radim



▲ Na zámku Radim se dochovalo mnoho dobových detailů

Zámek v Radimi je přesně takový, jaký byste od renesančního zámku čekali: bílý, půvabný a plný zajímavostí. Ačkoli v roce 2010 oslavil čtyři sta let existence, prohlídka se nese v duchu, jako by právě včera zedníci rozebrali lešení a hradní pán převzal klíče od zbrusu nového sídla. Zámek měl veliké štěstí: nikdy nevyhořel a nikdy nebyl přebudován

Informace:

Vstupné: ** až ****

(podle délky okruhu)

Adresa: Radim 1, Radim

Web: www.zamek-radim.eu



▲ Zámek Radim

v jiném slohu, takže v interiérech například můžete obdivovat původní malované trámové stropy s listy, květinami a pestrými paletami kompozic. V Radimě se dochovalo překvapivě množství dobových detailů, navíc současní majitelé se snaží interiéry vybavit renesančními a barokními kousky, takže tady opravdu budete stát tváří v tvář venkovskému sídlu drobné šlechty – přesně takovému, jak mohlo vypadat na začátku 17. století, s unikátní atmosférou a řadou tajemných koutků. Reprezentační sály a místnosti určené k bydlení panstva doplňuje technické zázemí, sklepení a přízemí s černou a bílou kuchyní. Prohlédnete si také strážnici, místnosti pro čeládku a vězení.



Hrad Křivoklát

Informace:

Vstupné: ****

Adresa: Křivoklát 47

Web: www.krivoklat.cz

se sem můžete vypravit i v zimě, třeba na vánoční prohlídky. Podíváte se na druhé nádvoří, do Stříbrnice, vězení a hladomorny, do kaple, malého Rytířského a velkého Královského sálu, knihovny, obrazárny, místnosti věnované Filipíně Welsarové a také do hradního fürstenberského muzea.

Křivoklát je otevřený celou zimu zpravidla v sobotu či o víkendech s výjimkou tří lednových týdnů (zhruba od 10. do 31. ledna). Přesné termíny si raději před návštěvou zkontrolujte na webových stránkách hradu.

► Hrad Křivoklát byl velmi oblíben mezi přemyslovskými králi



Zámek Mníšek pod Brdy

Informace:

Vstupné: **

Adresa: Náměstí F. X. Svobody 1,
Mníšek pod Brdy

Web: www.zamek-mnisek.cz

Zámek v Mníšku pod Brdy si nechal postavit Servác Engel z Engelflusu, který zbohatl za třicetileté války jako císařský dodavatel pro Valdštejnovu armádu. Ač prý lidumil a téměř skutečný anděl, na stavbě zámku přesto šklulil. Říká se, že se stavbou věží prý Servácovi pomáhal čert, a protože najednou zakokrhal kohout, pekelník už nestihl donést čtvrtou nárožní věž. Věřte nebo ne, jinak souměrný a symetrický zámek v Mníšku má věže skutečně jen tři – ale opravdu věřte tomu, že je to kvůli méně pevnému podloží?

Zámek nabízí vedle klasických okruhů po celý rok speciální prohlídky pro děti. Podrobný obsah najdete na internetových stránkách zámku. Nekonají se každý den, ale jen v předem určených termínech, a lístky je třeba rezervovat předem. Otevřeno je celý rok, v lednu a únoru ve všední dny pouze pro objednané, víkendy bez objednání.



▲ Mníšek pod Brdy



Hrad v Nových Hradech

Hrad, který původně střežil zemskou stezku do Vitorazska, patřil pánům z Landštejna, Rožmberkům a nakonec více než tři sta let rodu Buquoyů. Zimní prohlídka vás zavede do věže nad vstupní branou, kde se nachází knihovna a buquoyský rodinný archiv se sbírkou

Informace:

Vstupné: ***

Adresa: Komenského 33, Nové Hradky

Web: www.hrad-novehrady.eu



▲ Zimní pohled na Nové Hradky. Foto: Jan Smolík

historických skleněných předmětů včetně výrobků z černého skla, takzvaného hyalitu, a do paláce, který byl v 19. století adaptován na byty pro panské zaměstnance. Nahlédnete tu do bytu „pana správce“, lépe řečeno do měšťanské domácnosti na počátku 20. století. Zimní prohlídky se konají v předem určených termínech.





Zámek Valeč

Informace:

Vstupné: **

Adresa: Valeč v Čechách

Web: www.zamek-valec.cz

Celoročně je otevřený také barokní zámek Valeč na úpatí Doupovských hor. Má za sebou pestrou minulost, po druhé světové válce sloužil jako dětský domov, a to až do obrovského požáru v roce 1976. Národní památkový ústav zachránil cenný barokní areál vyzdobený sochami Matyáše Bernarda Brauna před demolicí a zámek se zvolna obnovuje.

Park i zámek si můžete prohlédnout celý rok bez průvodce, zavřeno je jen v době Vánoc a Silvestra. Mimo hlavní sezonu je otevřeno od středy do neděle, v pátek a v sobotu do 23 hodin. V informačním centru a kavárně ve zrekonstruované budově bývalé prádelny si můžete půjčit průvodcovský text a s ním si sami procházet zámek libovolně dlouhou dobu, na večerní prohlídky se tu dokonce půjčují lucerny!



Chebský hrad

Brána Chebského hradu se nezavírá ani v zimě. Od začátku listopadu se sice nepodíváte do interiérů, ale volně přístupné je celé rozlehlé hradní nádvoří, torzo románského paláce a barokní pevnostní val, z něhož se nabízí velmi pěkný pohled na část města a blízké okolí.

Pokud hrad v Chebu neznáte, vězte, že v konkurenci jiných českých i evropských hradů jde o skutečný unikát a jedinou štaufskou císařskou falc v Česku. Skutečným klenotem je zachovalá patrová románsko-gotická kaple sv. Martina, Erharda a Uršuly, dochovalo se i torzo někdejšího paláce, mocná obranná Černá věž, kasematy a další zajímavosti.

Informace:

Vstupné: **

Adresa: Dobrovského 21, Cheb

Web: www.hrad-cheb.cz

Zámek Miroslav

Celoročně a denně kromě pondělí je od svého otevření přístupný zámek v Miroslavi na Znojemsku. Kromě pečlivě opravených interiérů, krásných gotických kleneb včetně vzácné sklípkové klenby v bývalé soudní síni a osvětleného nádvoří si prohlédnete také výstavu architektonických modelů a modelů ze stavebnice Lego, Slovanskou epopej v podobě velkoformátových puzzlů a plastiky, sochy a obrazy Pavla Krbálka. Prohlídky začínají vždy v 10, 13 a 15 hodin.

Informace:

Vstupné: **

Adresa: Brněnská 79/2, Miroslav

Web: www.miroslavskyzamek.cz

Horní Hrad alias Hauenštejn

Některé hrady mají přes zimu otevřeno jen o víkendech, například středověký strážní hrad Hauenštejn nedaleko Stráže nad Ohří, rozšířený a upravený v polovině 19. století ve stylu anglické novogotiky. Koná se tu řada akcí, a navíc hrad můžete sledovat během jeho rozsáhlé obnovy. V interiérech najdete leccos, od loveckých trofejí přes dřevěné plastiky a staré pohlednice až po sál s rodokmeny Buqoyů a světélkující čarodějné sklepení. Nechybí ani zbroj pro malé rytíře, hradní kaple, botanická zahrada a arboretum

Informace:

Vstupné: **

Adresa: Horní Hrad 1, Krásný Les, Ostrov

Web: www.hornihrad.cz

nebo věž s výhledem do Krušných a Doupovských hor. Od prosince do února bývá otevřeno o víkendech a svátcích, během jarních prázdnin všech krajů je však otevřeno denně, podobně jako od začátku března až do konce listopadu.



Muzeum nové generace na zámku ve Žďáru nad Sázavou

Ve Žďáru nad Sázavou kdysi stával cisterciácký klášter, za josefínských reforem zrušený a přestavěný na zámek. Patří rodině Kinských, která tu vybuodovala a před časem otevřela Muzeum nové generace. Za nicneříkajícím názvem se skrývá skutečně skvělé místo, kde si užijete cestu časem a příběh 760 let dlouhé historie kláštera s řadou moderních technologií a interaktivních audiovizuálních efektů. Divadlo se tu kombinuje s výtvarnými instalacemi a působí na všechny smysly, potkáte zakladatele kláštera i ty, kteří jej proslavili, například opata Vejmluvu a architekta Santiniho. Muzeum a kavárna jsou otevřené denně kromě pondělí, volně přístupný je celý zámecký areál. Můžete se také projít po upravených vycházkových stezkách kolem Konventního a Bránského rybníku a zajít se podívat k blízkému poutnímu kostelu sv. Jana Nepomuckého na Zelené hoře, zařazenému mezi památky UNESCO.

Informace:

Vstupné: ****

Adresa: Zámek 8/8, Žďár nad Sázavou

Web: www.zamekzdar.cz



▲ V prostorách zámku naleznete i kostel Nanebevzetí Panny Marie a sv. Mikuláše



▲ Poutní kostel sv. Jana Nepomuckého na Zelené hoře





Slezskoostravský hrad v Ostravě

Kdo by snad měl pocit, že Ostrava nemá minulost a vznikla až s uhlím a železem, toho vyvede z omylu nejstarší dochovaná světská stavební památka. Přímo z historického centra Moravské Ostravy kolem výstaviště Černá louka sem vede lávka přes Ostravici, otevřeno je tu celý rok s výjimkou několika týdnů přibližně od 10. ledna do 10. února.

Na nádvoří najdete repliky středověkých mučičích nástrojů, konkrétně pranýř, klec a kládu, které si můžete nejen prohlédnout, ale vyzkoušet doslova na vlastní kůži. Na terase pevnosti sídlí dobová hradní kovárna, ve sklepech objevíte velká akvária se sladkovodními rybami, muzeum čarodějnic, expozici plnou čertů a permoníků a také Muzeum záhad. Dominantou hradního areálu je věž, v interiérech se seznámíte s historií hradu a města, v jednom z pater je expozice nazvaná Hračky vašeho dětství – tedy výstava těch hraček, s nimiž si jako děti hráli dnešní rodiče. Na hrad se navíc můžete vypravit na některou z řady akcí, pravidelně se tu slaví masopust, Velikonoce a čarodějnice, pořádají se koncerty, jarmarky, divadelní představení a strašidelné noci.

Informace:

Vstupné: **

Adresa: Hradní 1, Slezská Ostrava

GPS: 49°49'48.946"N,

18°17'59.273"E

Web: www.cerna-louka.cz



Kam se také můžete v zimě vypravit?

- Řada hradů a zámků včetně těch, které jinak mají v zimě zavřeno, nabízí speciální adventní a vánoční prohlídky a akce. Pár tipů najdete v kapitole Vánoce a adventní prohlídky.
- V řadě hradů a zámků sídlí muzea, namátkou na brněnském Špilberku, v Horažďovicích, na Chvalském zámku v Praze nebo ve Ctěnicích. Některé z nich najdete v kapitole Místa, kde se pořádají zajímavé výstavy pro děti.
- Celoročně otevřeno mají také některé kláštery, třeba klášter Teplá (www.klastertepla.cz) nebo Broumovský klášter (www.klasterbroumov.cz).



▲ Brněnský Špilberk



▲ Benediktinský klášter v Broumově

Zimní plavby, mikulášské vlaky a jízdy s čerty



Nápad vydat se na zimní výlet na lodi nebo nastoupit do vlaku, kde už sedí několik čertů, může znít dost potrhle, ale adventní a mikulášské plavby nebo železniční jízdy patří k oblíbeným dětským kratochvílím. Jezdí se a plaví leckde – v Praze, Olomouci, v Českém Krumlově nebo v Lednici, ale také na Dalešické přehradě nebo v Břeclavi.

V druhé části kapitoly vám nabízíme pár osvědčených mikulášských, vánočních a silvestrovských jízd vlakem a tramvajemi. Zejména u těch mikulášských si však termín ověřte předem! Pokud 5. prosinec připadá na všední den, často se akce konají během prvního prosincového víkendu. Jinde naopak dodržují mikulášské tradice stůj co stůj a vše řádně probíhá, jak má, tedy odpoledne a navečer v ten jediný správný den.



Adventní punčové plavby v Olomouci

Olomouc má něco, co jiná města nabídnout nedokážou: historické centrum města obtéká řeka Morava a řadu míst a známých památek z ní uvidíte jinak než při běžné procházce ulicemi. Výletníky pravidelně v létě vozí vyhlídková Ololoď Kordulka. Protože je zastřešená, kajuta se dá vytápět, a navíc jsou k dispozici deky pro zahřátí, loď se pod olomouckými hradbami plaví i v zimě. Stejně jako v létě si během

Informace:

Vstupné: ***

Adresa: Přístaviště u U-klubu,
Šmeralova 12, Olomouc

Web: www.plavbyolomouc.cz



plavby vyslechnete poutavé příběhy o historii Olomouce a místních památkách i zajímavosti o řece Moravě, navíc dostanete speciální horký námořnický punč v klasické i nealko variantě.

Punčové plavby se pořádají přibližně od 20. prosince do konce roku, místa je nutné rezervovat předem na internetových stránkách. Kordulku si samozřejmě můžete pronajmout i jindy pro ryze soukromou plavbu, což je výhodné zejména pro větší rodiny nebo skupiny přátel – přibližně hodinová plavba na lodi s kapacitou 12 osob vyjde na 1 500 Kč.



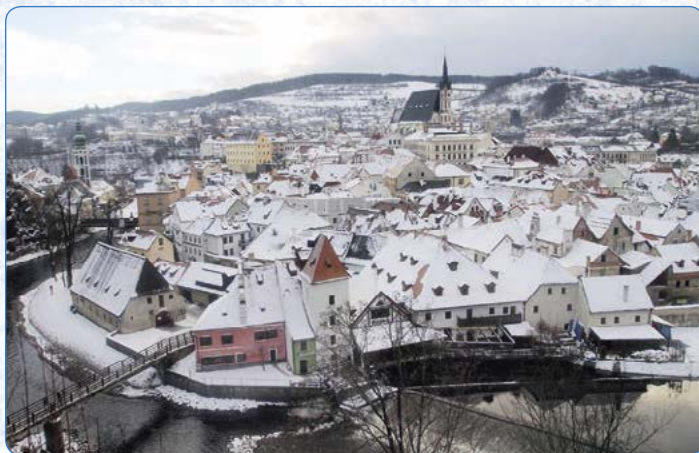
Adventní a vánoční plavby v Českém Krumlově

Český Krumlov je město jako vystřižené z pohádky, jímž se klikatí řeka Vltava. Hezké výhledy nabízí i v zimě, a tak se vory vrací na hladinu

Informace:

Vstupné: ****

Web: www.voroplavba.cz



řeky každoročně od konce listopadu až do začátku ledna. Půlhodinové zimní plavby historickým centrem začínají i končí v přístavu u Mrázkova mlýna a vyplouvá se odpoledne každou půlhodinu až do 18 hodin. V ceně lodního lístku je započítaný teplý nápoj pro zahřátí od vánočního punče přes svažené víno a horkou griotku až po čaj, zahřívát vás budou tepelné podložky na sezení a deky. Děti do 5 let se plaví zdarma.



Zimní plavby po Pražských Benátkách

Informace:

Vstupné: ****

Web: www.prazskebenatky.cz

Pražské Benátky, to je nejhezčí úsek Vltavy v Praze. Vyplouvá se z podzemního přístaviště Judita pod Křižovnickým náměstím u staroměstského konce Karlova mostu, takže se před vámi otevře skvostná vyhlídka na Malou Stranu a Pražský hrad. Vzápětí vás čeká romantický ostrov Kampa a úzký kanál Čertovka a při zpáteční cestě panoráma Starého Města. Lodě jsou v provozu denně a vyplouvají každých 10 až 15 minut, navíc i v největších mrazech vás zahřejí lodní kamínka a svažené víno, zahrnuté v ceně lodního lístku. V ceně je kromě občerstvení také vstupenka do Muzea Karlova mostu, kde jsou k vidění modely Karlova mostu i jeho předchůdce mostu Juditina, během adventu od konce listopadu až do začátku února navíc muzeum zaplní každoroční výstava betlémů v čele s obřím slaměným betlémem, který pro Muzeum Karlova mostu vytvořil výtvarník Andrzej Wrzecionko.

Čerti na Čertovce



Mikuláš a dárky pro hodné děti, břehy Vltavy obsazené rohatými pekelníky a Čertovka plná odlesků čertovských ohňů vás čekají při akci Čerti na Čertovce, kterou každoročně 5. prosince připravuje společnost Pražské Benátky ve spolupráci s Muzeem pražských pověstí

a strašidel. Počítejte s tím, že místa je potřeba rezervovat a předem také vyzvednout lístky v pokladně Muzea Karlova mostu! Mikulášský podvečer na Čertovce si neužívají jen děti, které jsou na palubách vyhřívaných celodřevěných lodí před čerty v bezpečí, ale také

rodiče, pro něž bývá nachystáno svažené víno, pivo a další občerstvení. V předvečer svátku svatého Mikuláše navíc bývá Muzeum Karlova mostu otevřené za symbolických 20 Kč, takže se můžete zajít podívat na tradiční výstavu betlémů skoro za pusu.



Zimní plavby po Vltavě v Praze

Informace:

Vstupné: ****

Web: www.paroplavba.cz

Zimní plavby centrem Prahy nabízí i Pražská paroplavba, s níž se během hlavní sezony můžete plavit do zoo nebo na Slapy. Vedle výletů s obědem, večeří, zákuskem a hudbou nechybí ani běžné plavby, třeba hodinové či dvouhodinové výlety po Vltavě s malým občerstvením, adventní plavby či silvestrovské s ohňostrojem. Na zimní plavby lodě vyplouvají z přístaviště u Čechova mostu od mola č. 5 denně od 11 do 19 hodin každou hodinu.



Zimní plavby v Lednici

Lednici na jižní Moravě znáte jako jednu z českých památek UNESCO. Přijet sem můžete i v zimě, kdy zámek nabízí zimní prohlídkovou trasu, otevřený o víkendech s výjimkou ledna bývá i velký palmový skleník. Navíc se můžete vydat na vyhlídkovou okružní plavbu zámeckým parkem k Minaretu a dále k Janohradu. Uzavřené a vyhříváné lodě vyplouvají vždy o víkendech a svátcích od 10 do 15 hodin v půlhodinových intervalech od přístaviště pod zámkem, pokud není řeka zamrzlá. Cestou si pochutnáte na svařeném víně a dozvíte se pár zajímavostí z historie bývalého lichtenštejnského panství. Víno nebo čaj a sladkost pro děti jsou v ceně vstupného.

Informace:

Vstupné: ****

Web: www.lplavebni.cz/



▶ Vydejte se na okružní plavbu zámeckým parkem



Adventní plavby z Břeclavi na Janohrad

Informace:

Vstupné: ****

Web: www.lodnidoprava.com

Dyje u Břeclavi je vstupní branou do Lednicko-valtického areálu. Na několika kilometrech řeky uvidíte jak upravený a regulovaný tok, tak meandry původního koryta ve starém lužním lese, který připomíná džungli, a nakonec parkově upravenou krajinu kolem zámku v Lednici. Prohlédnete si také zbytky lichtenštejnského mostu zničeného za druhé světové války a nakonec i cíl plavby, romantickou umělou zříceninu Janohrad. Odtud už celkem snadno dojdete k zámku v Lednici anebo se lodí vrátíte do Břeclavi. Pravidelné plavby mimo sezonu probíhají v říjnu, listopadu a prosinci o víkendech, od Veslařského klubu v Břeclavi lodě vyplouvají ve 13 hodin a od Janohradu



◀ Umělá zřícenina Janohrad



na zpáteční cestu v 15 hodin. Kromě toho se tu pravidelně pořádají adventní a vánoční plavby, a to během adventních nedělí, na Štědrý den, během obou vánočních svátků i na Silvestra a na Nový rok. Lodní svárák není v ceně lístku, ten si musíte koupit zvlášť. Rezervace není nutná, ale doporučuje se; míst je zkrátka omezený počet.



Zimní plavby po Dalešické přehradě



Dalešická přehrada v zimě nezamrzá, takže loď Horácko vyplouvá na její hladinu i mimo hlavní plavební sezonu. Hodinové zimní plavby začínají v přístavišti Kramolín každou neděli ve 13 hodin. Pokud se nikdo nenalodí, loď nevypluje, ale jinak můžete nastupovat a vystupovat v zastávkách Kramolín, Dalešice a Kemp Wilsonka. Dá se rovněž dojet jen na některou ze zastávek a pěšky dojet třeba do Dalešic k pivovaru z filmu *Postřižiny* anebo na vyhlídku z Wilsonovy skály. Kromě běžných jízd se každý rok pořádá speciální Mikulášská plavba, plavba na Štěpána, na Silvestra, na Nový rok a na Tři krále.

Informace:

Vstupné: ***

Web: www.dalesickaprehrada.cz



Mikulášská a silvestrovská jízda jindřichohradeckou úzkokolejkou

Mikulášská jízda parním vlakem do Kamenice nad Lipou, kdy se o nefalšovanou pekelnou atmosféru stará roztopený kotel, sténání a skřípot v soukolí staříčké parní lokomotivy, žhavé jiskry a hustý dým vylétující z komína, patří k velkým zimním lákadlům jindřichohradeckých úzkokolejek. Pokud jste o nich nikdy neslyšeli, jde o dvě úzkokolejné tratě vedoucí z Jindřichova Hradce do Nové Bystřice a do Obrataně. Koleje mají rozchod 760 mm (oproti běžným 1 435 mm) a krásně je tu v každém ročním období. Oblíbené jsou jak prázdninové jízdy s historickými vozy a parními lokomotivami (rozhodně si je zapište do výletních plánů!), tak Mikulášské jízdy první prosincový víkend. Jejich součástí bývá tradiční mikulášská besídka s čerty, andělem a sv. Mikulášem v Kamenici nad Lipou. Zážitkem bývá i malá silvestrovská jízda zimní krajinou, obvykle den před Silvestrem, při níž se parní vlak vydá do stanice Kunžak-Lomy. Tady se vypouštějí lampiony štěstí a zpět do Jindřichova Hradce se vlak vrací za plné tmy. Na obě jízdy je dobré rezervovat lístky předem.

Informace:

Vstupné: ****

Web: www.jhmd.cz



▲ K zimním lákadlům jindřichohradeckých úzkokolejek patří mikulášská jízda parním vlakem. Foto: JHMD