

OTOMAR
DVOŘÁK

JOSEF PEPSON
SNĚTIVÝ

Utajené hrady a zámky

II.



PRAHOU PODRUHÉ PO STOPÁCH PANSKÝCH SÍDEL

Otomar Dvořák
Josef Pepson Snětivý

UTAJENÉ HRADY A ZÁMKY II.

*Prahou podruhé po stopách
panských sídel*





Otomar Dvořák
Josef Pepson Snětivý

UTAJENÉ HRADY A ZÁMKY II.

*Prahou podruhé po stopách
panských sídel*

Za zpřístupnění objektu, kde se pravděpodobně nacházela tvrz na Libuši, a zajímavé informace o ní děkují autoři pánům Jaroslavu Melicharovi, Matěji Kadlecovi a Tomáši Jelínkovi.

Fotografie na přední straně obálky: zámeček na Křovínově náměstí v Horních Počernicích

Fotografie na zadní straně obálky: horní řada zleva doprava: Letohrádek Kinských, Knorův statek; dolní řada zleva doprava: Starý mlýn v Uhříněvsi, Vila Jitřenka

Obrázky bez popisků v knize:

Str. 2: hlavní vstup do Portheimky

Str. 8: Královský letohrádek na sklonku 19. století

Str. 22: sochařská výzdoba na fasádě Zvonařky (v současnosti hotel)

Str. 50: zbořený kostel sv. Filipa a Jakuba (na dnešním Arbesově náměstí)

Str. 100: kostel sv. Jana a Pavla na Krtni

Str. 120: severní sklepení pod domem čp. 1 v Libuši

Str. 138: uliční průčelí Starého mlýna v Uhříněvsi

Str. 148: dvůr Staré pošty v Běchovicích

Str. 168: kaplička sv. Václava na Křovínově náměstí v Horních Počernicích

Str. 180: kostel Stěti sv. Jana Křtitele v Dolních Chabrech

Str. 194: strop bývalé kaple v zámku Brnky

Copyright © Otomar Dvořák, www.otomar-knihy.webnode.cz, 2018

Copyright © Josef Pepson Snětivý, www.pepson.cz, 2018

Editor © Josef Pepson Snětivý, 2018

Photographs © Josef Pepson Snětivý, Matěj Kadlec, 2018

Cover & Layout © Nakladatelství ČAS, Alena Šulcová, 2018

© Nakladatelství ČAS, www.nakladatelstvicas.cz, 2018

ISBN 978-80-7475-214-8

Pár slov úvodem – a rychle za objevy!

Ctěné milovnice a vážení milovníci historie a památek, milí přátelé:

Když jsme se coby spoluautoři před přibližně rokem a půl domluvili, že budeme v ediční řadě Skrytá krása naší země, vydávané v Nakladatelství ČAS, psát knižní řadu Utajené hrady a zámky, naše původní idea spočívala nejen v rozmanitosti památek, ale i regionů. Postupem času jsme ovšem naznali, že bude lepší držet se v každém svazku oblasti jediné.

A kde jinde začít, než v Praze, kterou oba milujeme a objevujeme už celá desetiletí? Domluvili jsme se tedy na přibližném rozdělení „Otomar hrady a Pepson zámky“ – a zpočátku v nás hlodala obava, zda při úmyslném vypuštění památek, jež samy vydají na knihu, tj. Pražského hradu a Vyšehradu, vůbec naplníme knihu Utajené hrady a zámky I. (aneb Prahou po stopách panských sídel). Ta vyšla v září 2017 – a představili jsme v ní téměř osm desítek hradů, zámků a tvrzí! Navíc drtivá většina z nich ještě stojí (některé bohužel sotva), pouze v několika málo případech jsme mohli panské sídlo jen předestřít před Vaší fantazií.

A protože ohlas na tuto publikaci nás coby autory velmi potěšil a zahřál u srdce a protože jejím napsáním naše objevné cesty po Praze neskončily, rozhodli jsme se, že druhý díl řady Utajené hrady a zámky bude věnován opět našemu hlavnímu městu. A věřte, že stále bylo – a je – co odkrývat a o čem psát!

Pravda, v tomto díle je oproti předchozímu poněkud větší procento památek, které už naneštěstí najdeme jen pod povrchem zemským – anebo v dobových pramenech. To ale přece neznamená, že bychom je měli obestřít „věčným mlčením“. Vždyť jejich krása uchvacovala současníky, paměť věků přežívá v místních názvech, srovnání nynějších a tehdejších

areálů je navýsost zajímavé (byť leckdy smutné)... A návštěva toho kterého místa Vás obohatí i tak; prozkoumáme oblasti, do nichž byste jinak třeba nikdy nezavítali, a ucítíme genia loci, kterého „nevyvětrá“ ani nedbalý památkář či bezohledný developer (nejsou takoví všichni, ale někteří ano – a my Vám v takových případech popíšeme krásu prošlých staletí tam, kde dnes uvidíte jen uniformitu „moderní“ doby či „území nikoho“).

Některé oblasti (např. dnešní Smíchov, dále odlehlejší části na jihu, jihovýchodě a východě Prahy nebo břehy a okolí Botiče) jsou na utajená panská sídla nebývale bohatá. Zavedeme Vás ovšem i do leckterých jiných čtvrtí „matky měst“. A stejně jako v předchozím počínu jsme si dopřáli malý úkrok za její hranice: tentokrát do obce Zdiby, na jejímž území najdeme hned tři zámky. Zvláštní pozornost jsme věnovali také letohrádkům (přeživším i zaniklým), na které se v knize Utajené hrady a zámky I. prakticky nedostalo.

Leč dosti slov; důkladně se připravme na cestu, vyzbrojme se mapami a podklady – a rychle za objevy! Napoprvé se vydejme k letohrádku celosvětově unikátnímu a veleznámému (ačkoli v jistém ohledu špatně známému)... a pro kontrast k památce, která zanikla vskutku dokonale a zdobila místo, kde byste ji určitě nečekali.

Dech beroucí okamžiky, pozoruhodné objevy a hodně štěstí na cestách Vám přejí

Otomar Dvořák

a

Josef Pepson Snětivý

**LETOHRÁDEK
SVĚTOZNÁMÝ
– A HRÁDEK ZCELA
NEZNÁMÝ**



Pozdrav z Prahy!

Milohrádek Belvedere. — 8.

18⁶ 98. Děkuj a jicín! Jsem z něho velmi potěšena?
Líbí se mi očima, voláťe ten měsíček.
S pozdravem Seraf

K. Bellmann.

Či je to vlastně letohrádek?

„Proč bych měl vážit cestu přes půl světa, abych viděl Tádž Mahal, když mám přímo v Praze Královský letohrádek?“ říkám si pokaždé, když stanu před touto renesanční perlou, tvořící východní závěr Královské zahrady Pražského hradu (adresa: Mariánské hradby 52/1). Laskavý čtenář promine nadsázku – jednak jsem dalek tvrzení, že by snad indický skvost nestál za návštěvu (nebo že bych já nestál o to, spatřit jej na vlastní oči), jednak je mezi oběma stavbami přehršel rozdílů. Nemožu si však pomoci, stále vidím určitou paralelu. Buť riskuji, že budu (po právu) nařčen z obrozenecky ahistorických představ, hýčkám si představu, že stejně jako Tádž Mahal, i Královský letohrádek se zrodil z lásky (a že na tradovaném jménu Letohrádek královny Anny přece jen něco bude).

Skutečnost je jako obvykle poněkud prozaičtější než voňavé iluze, povězme si tedy, kde se tu vzala tato unikátní stavba. Jistě je vám známo, že ji nechal vystavět římský král a pozdější císař a rovněž český král Ferdinand I. Habsburský. Stavba započala v roce 1538 na ploše Královské zahrady, založené o něco dříve, a – řekněme si to otevřeně – panovníkova láska k choti Anně Jagellonské hlavním motivem nebyla.

Ano, přiznejme jinak dosti strohému a chladnému Habsburkovi, že svou ženu miloval. Měl s ní ostatně patnáct dětí a poté, co vyčerpaná Anna zemřela po porodu nejmladší dcery Johany na horečku omladnic, upřímně truchlil a už se nikdy neoženil. Ovšem Královský letohrádek, jehož nepřesný název Letohrádek královny Anny se drží jako klíště (byť klíště půvabné), vznikl hlavně ze tří důvodů, které si dovoluji seřadit dle důležitosti, a to ryze subjektivně (tak, jak nahlížím na tohoto pragmatického panovníka): zaprvé měla tato villa suburbana (či, jak se tehdy říkalo, lusthaus) plnit demonstrační funkci, a to díky prvkům, o kterých si řekneme dále. Zadruhé

zde byla funkce reprezentační, neboť letohrádek sloužil jako cíl návštěv a prohlídek vznešených hradních hostů, konaly se zde plesy a slavnosti... A zatřetí (a po mém soudu pro Ferdinanda nejméně významně) šlo o funkci řekněme odpočinkovou či zábavnou. Jak platí pro villu suburbanu, nesloužila k stálému obývání.

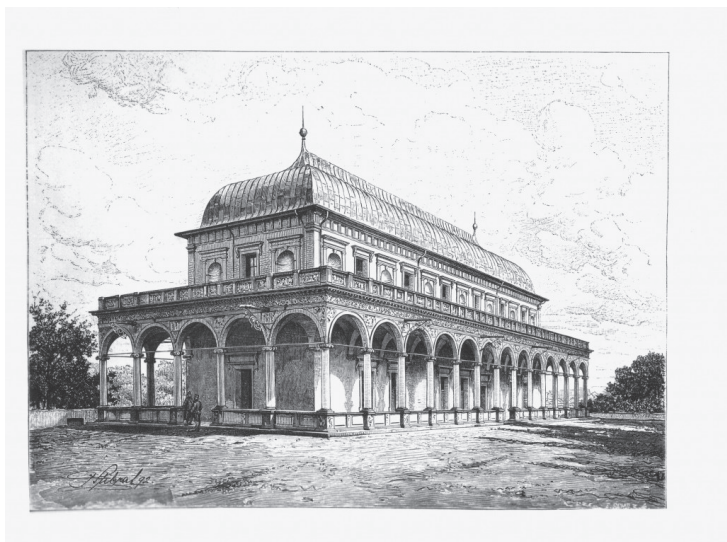
A panovníkova láska k jeho oddané a plodné choti? Ta jistě nechyběla v soukromém životě, avšak v Královském letohrádku se nijak doložitelně nezobrazuje. Což nám ovšem nebrání chovat soukromé představy a přirovnávat tento nádherný počin k čemukoli, jak nám to velí fantazie nebo city. Ostatně Královský letohrádek může být coby renesanční stavba jen stěží přirovnáván k čemukoli jinému na sever od Alp, kde jde o jednu z prvních – ne-li vůbec první! – stavbu svého druhu. A nedosti na tom: jakožto obdélná budova s arkádovým ochozem po celém obvodu je letohrádek ve své době novinkou i pro samu Itálii. Tak je výjimečný!

O reprezentačním účelu svědčí například to, že se zde odehrával závěr tří denních oslav příjezdu Ferdinanda I., když konečně poprvé přijel jako římský císař do Prahy. O zábavné funkci (jistě propojené právě s reprezentační) zase skutečnost, že větší z dvojice velkých sálů – ten horní – je přímo popisován coby místo tanečních zábav. Nejspíš tu nechyběla tribuna pro hudebníky a snad ani dva menší čtvercové sály, vytápěné krbem a sloužící soukromým potřebám vláde.

A smysl demonstrační, který jsem (s ohledem na Ferdinanda životní a panovníckou filosofii) nadřadil všem ostatním? Ten se zhmotnil především v sochařské a klempířské výzdobě, která viditelně a jednoznačně symbolizovala habsburskou nadvládu nad zeměmi Koruny české. Ferdinand mimo jiné kázal umístit na vrchol střechy dvě plechové korouhve v podobě císařských orlů, a teprve pod ně, do plochy střechy, namalovat dvouocasého českého lva. Kolem roku 1554, tedy nějakých

šestnáct let od zahájení stavby, však vyjádřil svou nespokojenost, že je letohrádek při pohledu od města málo dominantní. Musely být kvůli tomu přepracovány plány, zničen už hotový krov, provedena nová nástavba prvního patra a samozřejmě znovu vystavěn krov. A proč se vůbec stavba takto významná tolik zpožďovala, když přípravné práce začaly dokonce už na přelomu let 1534 a 1535? Důvodem byl především velký požár Pražského hradu roku 1541, po němž dostaly přednost naléhavější stavební úkoly, a rovněž občasný nedostatek peněz, které panovníkovi na výstavbu letohrádku povoloval zemský sněm. Jako rok konečné dostavby je uváděn letopočet 1565, dokončen byl tedy až za Ferdinandova syna a nástupce Maxmiliána II. Habsburského.

A kdo je – přirozeně vedle samotného stavebníka Ferdinanda – pod stavbou podepsán? Nad tím se stále vznášejí otazníky. U počátku stavby nacházíme italského stavitele Giovanniho



Ojedinělá krása Královského letohrádku prochází epochami

Spazia a jeho krajana, kameníka a sochaře Paola della Stellu. Ten prý později Spazzia lidově řečeno vyštípal a na jeho místo dosadil Giovanniho Mariu Aostalliho, přičemž v roce 1551 Stella definitivně dosáhl svého a sám se ujal vedení stavby. Z tohoto úspěchu se však dlouho neradoval, neboť hned napřesrok zemřel. Od roku 1552 stavbu vede jihoněmecký stavitel Hans Tirol. A po zmiňované Ferdinandově nespokojenosti nad nevýrazností letohrádku, do té doby zřejmě přízemního, se přestavby ujal Bonifác Wohlmüt (či Wolmut), proslulý i dalšími vydařenými počiny v areálu Pražského hradu (např. nedaleká Míčovna).

Kdo je však tvůrcem architektonické koncepce? To dosud nebylo spolehlivě doloženo. Bývá za něj považován Paolo della Stella, ten ovšem prokazatelně vytvořil jen dřevěný model. A navíc nám odborníci říkají, že projekt možná ani nevytvořil školový architekt. Na důkaz toho uvádějí, že použité architektonické články neodpovídají tehdejší italské architektonické praxi. Stavební typ s obíhající arkádou, který, jak už jsme zmínili, nemá v té době protějšek ani v samotné Itálii, je toho nejvýstižnějším příkladem. Další spočívají v mnoha konkrétních člancích, ale to bychom zabíhali do detailů. Uzavřeme tedy tento bod tvrzením historiků architektury, že projektantem mohl být i poučený laik – a dokonce nelze vyloučit ani samotného Ferdinanda! Ten se o architekturu velmi zajímal... a nebyl ve své rodině jediný, vždyť syn Ferdinand II. Tyrolský vytvořil návrh letohrádku Hvězda. Snazší je zodpovědět, kdo byl autorem přestavby: s velkou pravděpodobností sám Bonifác Wohlmüt, byť někteří jmenují vídeňského architekta a stavitele italského původu Pietra Ferabosca.

Popisem architektonických prvků a ikonografií vás, milí čtenáři, unavovat nebudu, najdete je ostatně v průvodcích – a nejlépe si vše vychutnáte na vlastní oči. Zmíním jen to, že letohrádek je výjimečný nejen díky své dispozici a nezvyklé

střeše, ale právě i díky mnoha prvkům, které vynikají svým provedením a často porušují tehdejší konvence. A k obsahu jen stručně: Ferdinand I. Habsburský se zde oslavil coby hlava Svaté říše římské (o symbolickém vyjádření nadvlády Habsburků nad Českými zeměmi jsem už mluvil), coby mírotvorce a – skromnost šla opravdu stranou! – coby nastolitel nového „Zlatého věku“ (a tedy nástupce mytického zakladatele římského národa Aenea), znalec antických dějin a pokračovatel antických hrdinů. Jen tak mimochodem je demonstrován ne zcela idylický vztah obou bratrů, tehdejšího císaře Karla V. a krále Ferdinanda I. (reliéf nade dveřmi, zobrazující setkání Jáкова s Ezauem); ale aby to Karlovi nebylo líto, dostalo se i na jeho africké tažení, kde je zpodobněn jako bojovník s nepřáteli křesťanství.

Za Rudolfa II. zde byla uložena část jeho uměleckých sbírek – a také si tu zřídil observatoř Tycho Brahe. To uvedlo v život další z názvů této stavby – občas se mu říkalo Matematický dům (a dodejme, že alternativním jménem je i Belveder). Od druhé poloviny 18. století se sem nastěhovalo císařské dělostřelectvo a dokonce tu vyrábělo střelný prach (naštěstí bez fatálních následků).

Teprve obrozenecké 19. století zrodilo myšlenku na veřejné využití. Konkrétně zde měla vzniknout „Vlastenecká galerie“. V důsledku toho došlo k radikální přestavbě, čehož si dovolím zalitovat. Byla změněna místa vstupů, provedeny rozsáhlé demoliční práce a naopak vybudováno masivní dvojramenné schodiště (podle plánu Antonína Wiehla) a nově vymalován hlavní sál: jak jinak, než historickými výjevy z českých dějin (autorem návrhu byl malíř Christian Ruben). Výstavní účel zůstal zachován do našich dní. Při velké rekonstrukci koncem osmdesátých let 20. století letohrádek zachvátil požár, naštěstí však poškodil jen krov a měděnou krytinu. Můžeme jej tedy obdivovat v podobě, která je zčásti původní a zčásti přestavěná, dodnes.

Zbývá dopovědět, jak to bylo s Ferdinandovou chotí a s tím, jak se dostala do nesprávného názvu Letohrádek královny Anny. Právě v 19. století se zrodila představa, že jej Habsburk nechal vybudovat pro ni. Tehdejší vlastenci totiž Annu nepojímali coby příslušnici nenáviděného rakouského rodu, ale řadili ji (z hlediska původu správně) k polským Jagelloncům, a tedy ke Slovanům. K tomu se přidává již od 16. století tradované chápání Anny coby lidumilné královny, která – na rozdíl od téměř „čechobijce“ Ferdinanda – měla ráda náš národ. Jak už jsme řekli, zemřela předčasně (z dnešního pohledu) v roce 1547; a právě toho roku její manžel potlačil První stavovský odboj, což bývalo legendicky dáváno do souvislosti. Anna prý orodovala za Čechy ještě na smrtelné posteli!

Kromě toho byl jeden z reliéfů na Královském letohrádku dříve interpretován jako předávání dobudované stavby Ferdi-



Hans Maler zu Schwaz:
Anna Jagellonská,
královna česká
a uherská (1519)

nandem I. jeho choti. Tento výklad byl však již vyvrácen; jde o zpodobnění Ferdinanda coby Aenea (i to už jsme zmínili) a Anny jakožto Lavinie, dcery krále Latina, což má být paralela ke sňatku „cizího“ Ferdinanda s „domácí“ Annou.

A nezůstalo jen u rodinné symboliky. Čeští vlastenci předminulého věku vyzdvihovali (právem!) architektonickou výjimečnost letohrádku, především však zdůrazňovali, že jde o „přímý import“ italské renesanční architektury do Čech, na čemž prý Němci neměli žádnou zásluhu a výslednou podobu prý nijak neovlivnili. Neberme těm, kteří se zasloužili o znovuvzkříšení českého národa, tuto po mém soudu naivní, a hlavně nedůležitou představu. Podstatnější je, že se letohrádek stal vzorem pro „obnovenou českou renesanci“, která se zde prosadila ve druhé polovině 19. století. Jistě si povšimnete podobnosti například se stavbou Národního divadla (a pokud by bylo došlo k realizaci podle první Zítkovy skici, bylo by Královskému letohrádku ještě podobnější). Ostatně předním představitelem „obnovené české renesance“ byl jeden ze spoluautorů rekonstrukce letohrádku Antonín Wiehl. Opět: neberme tomuto uměleckému proudu a jeho plodům místo v české architektuře. A pokud někdo „českou neorenesanci“ miluje, má můj plný respekt a pochopení. V mých očích je však tento směr krásným příkladem rčení „Nevstoupíš dvakrát do téže řeky.“ Královský letohrádek ve stejnojmenné zahradě Pražského hradu je totiž jen jeden. Jeden v Praze, jeden v naší zemi, jeden na sever od Alp – a možná jeden na celém světě.

A čí tedy vlastně je? Je to opravdu Letohrádek královny Anny? Nebo snad Ferdinandův? Geniálních stavitelů, sochařů a malířů? Šikovných klempířů a jejich řemeslných kolegů? Němců? Italů? Čechů?

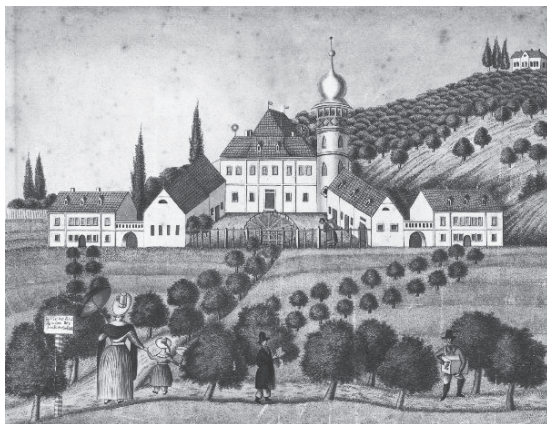
Ne, je nás všech. Nás, kteří milujeme Prahu, nejkrásnější město na světě.

(Josef Pepson Snětivý)

Tajemný hrádek Sakrabonka

Okolí pražského Hlavního nádraží (původně nádraží Františka Josefa, pak Wilsonovo) se během let změnilo k nepoznání. Málokdo z mladších obyvatel Prahy tuší, že v místech dnešního výstupu z metra býval skalnatý sráz a pod ním romantické jezírko, hlavní atrakce Vrchlického sadů. Pamatuji na svůj první dětský zážitek z výletu do Prahy, kdy jsme s rodiči vyšli z odbavovací nádražní haly, přešli širokou ulici s tramvajovým nástupištěm – a já se v úžasu zastavil u litinového, secesně krouceného zábradlí a díval se dolů na jezírko. Kvetly na něm lekníny, mezi nimiž majestátně proplouval párek labutí. Tehdy jsem poprvé v životě viděl živou labuť!

Kdo z nás si ale dovede představit, jak to tady vypadalo ještě na počátku 19. století? Asi bychom vůbec netušili, kde jsme se to ocitli. Místo nádražních hal bychom na úpatí lesnatého vrchu, přímo tam, co je dnes hlavní kolejiště, spatřili pozoru-



Zámek Sakrabonka, jenž stál v místech dnešního Hlavního (Wilsonova) nádraží. Nahoře na kopci vidíme zahradní usedlost Kanálku (dnes se tam rozkládají Riegrovy sady)

hodnou stavbu. Tyčil se tu impozantní zámek; podle mohutné válcové věže s ochozem a cibulovitou bání by se dal spíše nazvat hrádkem. Přístup k hlavní patrové budově s členitými mansardovými střechami byl přes čestný dvůr, lemovaný postranními křídly nižších budov. Vpravo i vlevo vidíme na staré kresbě, která jako jediná zachytila jeho podobu, vjezdy do dvou samostatných hospodářských dvorů s dalšími staveními, zřejmě stájemi, stodolami a sýpkami. Kolem se rozkládal park a rozlehlé zahrady.

Původ zámku je zahalen tajemstvím. Zjistil jsem pouze, že se tu kdysi nacházel dvorec a vinice Sakrabonka (latinské „Sakra bono“ znamená „Dobrá svatá“). Z toho lze usuzovat, že objekt patřil nějaké církevní instituci nebo řeholníkům. Počátkem 18. století získala dvůr významná šlechtická rodina Neubergů a přestavěla ho na barokní zámek. Neubergové byli prastarý, široce rozvětvený německý šlechtický rod, původem z hradu Neuberg u města Aše. Vlastnili obrovská území na česko-bavorském pomezí (psávali se také ve staroněmecké podobě Neipperg). V roce 1821 se jeden z členů tohoto rodu, význačný rakouský generál Adam Vojtěch, hrabě von Neipperg, oženil s vdovou po Napoleonovi Bonaparte, bývalou císařovnou Marií Luisou. V té době už s ní měl dvě nemanželské děti. Byl totiž pověřen jejím otcem, rakouským císařem Františkem I., aby na ni dohlížel v jejím vyhnanství v Parmě, zatímco Napoleon umíral na ostrově sv. Heleny a jeho syn Orlik byl v čestném vězení u svého dědečka ve Vídni. Jak se zdá, hrabě Neipperg plnil svůj úkol „více než dobře“. Po svatbě měli s Marií Luisou ještě jedno dítě; všem třem potomkům byl přidělen vznosný titul „knížata z Montenuovo“, což je vlastně italský překlad slova Neuberg (Nová hora).

A právě tento ambiciózní generál je zmiňován jako nejvýznačnější majitel pražského záměčku Sakrabonky, který je od té doby také nazýván Neuberková nebo Neuberkovna.



Detail hrobky
Schüttelsbergů
v Nebřenicích

Později jej zakoupil baron Josef Schüttelsberg, muž zřejmě velmi podnikavý. V zámku zřídil hostinec s nejmodernějším kuželníkem, neboť byl sám vášnivým hráčem kuželek.

Když v polovině 19. století vypukla v Praze epidemie smrtelně nebezpečných neštovic, byla na zahradě zřízena provizorní nemocnice.

V roce 1866 se nad legendární usedlostí začalo smrákat. Místo bylo totiž vybráno k budování hlavního pražského nádraží a zámek Sakrabortka i s pozemky byl od barona Schüttelsberga železniční společností vykoupen. Část budov byla zbourána, aby uvolnila místo kolejišti, skrytému později, od počátku 20. století, pod smělou secesní ocelovou konstrukcí architekta Fanty. Zbytek zámku zůstal stát jako zadní trakt nádraží, kde ještě nějaký čas sloužil jako sklad a ubytovna že-

lezničních zaměstnanců. Ne však dlouho: v roce 1871 vypukl v budovách požár. Vyhořelé trosky byly poté strženy.

Zůstalo něco z tohoto dnes již téměř neznámého pražského zámku?

Baron Schüttelsberg vnitřní vybavení, nábytek, obrazy, lustry, umělecká díla atd. rozprodal, ale některé nejhezčí kousky si prý odvezl na svůj venkovský zámek v Nebřenicích, což je malá vesnička, vzdálená asi šest kilometrů od jižního okraje Prahy (Schüttelsbergové tam mají dokonce v zámeckém parku rodovou hrobku). V Nebřenicích také můžeme spatřit barokní sochu sv. Jana Nepomuckého, která prý původně stávala v Praze právě před zámkem Sakrabonkou.

(Otomar Dvořák)

**PŘEŽIVŠÍ I ZANIKLÁ
KRÁSA KOLEM
BOTIČE**



Tajemství Landhausky

Co znamená německé slovo „landhaus“? V době baroka se tento název hojně užíval; je to označení pro „venkovský dům“ – ne však statek, ale obydlí určené k odpočinku v lůně přírody, prostě něco, čemu my dnes říkáme „chalupa“. Landhaus se od letohrádku, který se snažil podobat zámku, odlišoval záměrnou prostotou a předstíráním, že jde o skutečné obydlí nějakého rolníka, pastevce nebo vinaře. Bylo to však jenom zdání, protože uvnitř se dbalo na veškeré dostupné pohodlí (ostatně dnešní chalupáři dělají totéž!).

Svůj landhaus si nechali zbudovat také jezuité; postavili ho daleko za hradbami Prahy, ve svazích nad potokem Botičem poblíž starobylé vesničky Vršovice. Celá zdejší oblast patřila mezi „hory viničné“, letopisci znají Botič jako Vinný potok a zdůrazňují, že teče Vinným údolím. Jeden z nejproslulejších vinogradů, zvaný Královský a zasvěcený patronce sv. Kateřině, nechal už král a císař Karel IV. vysadit právě v těchto místech.

Po třicetileté válce však byly vinice poničené a zpustlé. Z lidských sídel zůstaly jen ohořelé trosky. Údolí Botiče mezi Vršoviciemi a Vyšehradem tehdy působilo tak otřesným dojmem, že se mu začalo říkat Jammerthal (Slzavé údolí). Jezuité se rozhodli vrátit této zarostlé pustině ztracený půvab.

Patrně využili původního stavení vinného lisu (místo se nazývalo Halířovský grunt) a zrekonstruovali je pro své potřeby. Na hraně strmého srázu, vysoko nad potočním údolím, si nechali postavit malebné útočiště, jehož tehdejší tvářnost můžeme pouze odvodit z podobných staveb jinde (například od jezuitského „zahradního domu“ pod Letnou, na místě nynější Strakovy akademie, který zůstal zachycen na starém obrázku). Rovněž letní obydlí u Botiče tvořila nejspíš jednopatrová budova s mansardovou střechou a obdélnými okny mezi zdob-

nými pilastry na plochém průčelí. Každopádně byla zdaleka viditelná, bělala se tam jako nějaká strážní věž.

Landhaus měl sice sloužit k odpočinku a zotavení starých zasloužilých členů řádu (a misionářů, vracejících se z exotických zemí s podlomeným zdravím), mohl mít však i druhý, skrytý úkol: dohlížet, aby se ve vinicích neskrývali tajní luteráni a čeští bratři, nekonali tam své bohoslužby a neukrývali pašované knihy.

Součástí landhausu byly také hospodářské budovy; celý areál obepínala kamenná zeď se vstupní bránou. Kromě vinice založili jezuité ovocný sad a zelinářskou zahradu. Po nějakém čase získali další pozemky dole u potoka Botiče a postavili si na úpatí stráně další podobný objekt; od těch dob se mluví o Horní a Dolní Landhause.

Po zrušení jezuitského řádu se v držení obou Landhausek vystřídal několik majitelů. Tím zásadním se stal roku 1870 bohatý průmyslník Moritz Gröbe, německý Žid, jenž byl společníkem známé firmy Lanna a podílel se na velkých stavebních zakázkách mostů, nábřeží, tunelů a železničních tratí. Jistě nebylo náhodné, že firma právě v té době hloubila v těsném sousedství Vinohradské tunely; vytěženou zeminu přikázal Gröbe navážet na své pozemky, zejména jí využil k zasypání kamenolomu, který se nacházel přímo pod Horní Landhauskou (v místech, kde je dnes vinice s Viničním altánem). Vešlo se sem 60 000 fůr kamení, hlíny a posléze i jemné ornice. Celý svah byl terasovitě upraven. Horní Landhausku nechal Gröbe zbořit a místo ní postavit vilu ve stylu italské renesance. Také Dolní Landhausku přestavěl do stylizované pseudorenesanční podoby a určil ji jako obydlí pro své služebnictvo a zahradníka.

Zejména se však zaměřil na zahradu; byl posedlý romantickým snem o vytvoření ráje na zemi, a tak tu, pod dohledem architektů Antonína Viktora Barvitia a Josefa Schulze (ano, toho, co dostavěl po požáru Národní divadlo a projektoval Národní

muzeum!), vznikal jeden z nejpozoruhodnějších pražských parků. Nechybělo v něm skalní bludiště s krápníkovými jeskyněmi, fontány, horské jezírko s vodopádem, vinice s dřevěným altánem, secesní dřevěná kuželna a lukostřelnice, louky, lesíky, spletité cestičky s tajemnými zákoutími a skleníky s exotickými rostlinami. Zejména Grotta, v níž se kombinuje jakési přírodní skalní město (postavené ovšem z cihel a cementu) s náznakem antického paláce a s jeskynními „pohanskými chrámy“, je prý unikátem a nemá v Evropě obdobu.

Moritz Gröbe osobně dohlížel na každou drobnost ve vybavení zahrady; dokonce k lemování cest nechal vytvořit z cementové směsi umělé pařezy s vystupujícími a do daleka se plazícími kořeny, které na strmých úsecích přetínaly cestičky napříč a tvořily schůdky. Naplnění svého životního snu si však příliš neužil; krátce po dokončení parku byl postižen mozkovou mrtvicí. Sluhové pak vozili starého pána, oblečeného do žlutého županu, po jeho zahradě v pojízdném křesle a zvo-



Viniční altán, utopený v zeleni a révě

nili zvoncem, aby mu šli všichni zaměstnanci z cesty a nikdo ho nerušil. Stal se z něj nemluvný podivín a do tří let po kompletní dostavbě celého areálu umřel (v roce 1891).

Potomci si nevěděli s rozsáhlým parkem rady; v horní části s exotickými skleníky založili zahradnictví, zaměřené na pěstování zeleniny, dolní otevřeli pro veřejnost a vybírali vstupné. Celý komplex byl i tak finančně neudržitelný, tudíž vilu pronajali. A ne jen tak ledaskomu! Roku 1901 se do Grébovky nastěhovala princezna Alžběta Marie Rakouská, dcera korunního prince Rudolfa a vnučka císaře Františka Josefa I., se svým manželem, jímž byl kníže Ota Weriand Hugo Arnošt Windischgrätz.

Pojďme si povědět jednu pikantní historku, která by dnes patřila na první stránky bulvárního tisku. Šarmantní důstojník Windischgrätz se zamiloval do české opery, tedy přesněji řečeno do tehdy velmi populární zpěvačky Marie Zieglerové. Princezna Alžběta Marie však manžela s umělkyní nachytala ve vile v ložnici, přímo, jak se právnický říká, „in flagranti“, a v „pochopitelném rozčilení“ na zpěvačku Zieglerovou několikrát vystřelila z revolveru. Podle některých zpráv ani jednou netrefila, podle jiných ji postřelila (avšak bez fatálních následků). Tato událost se v Praze stala natolik populární, že o ní operetní letní aréna dokonce uvedla úspěšnou hru, která se dočkala sedmdesáti repríz. Vznešení manželé vilu krátce nato opustili (Windischgrätz byl nenadále převelen do Vídně, my dobře chápeme proč!), divadelní kus se však hrál dál.

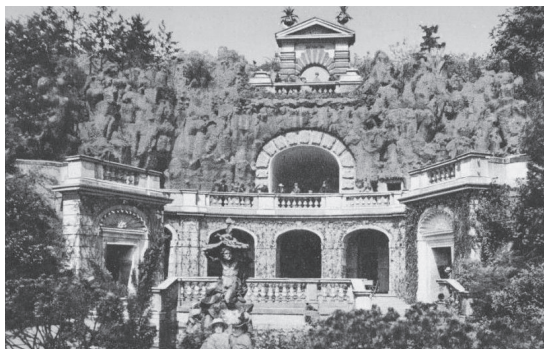
Kritický okamžik nastal pro nádherný areál v roce 1905. Většina okolních zahrad byla tehdy postupně prodávána na stavbu honosných činžovních domů, neboť nově rostoucí čtvrť Královské Vinohrady se stávala takzvaně „dobrou adresou“. Vznikaly důvodné obavy, že by podobný osud mohl potkat také Grébovku, neboť ceny zdejších pozemků neustále stoupaly... a Gröbeho potomci začali prohlašovat, že i oni

svou nevýnosnou zahradu výhodně prodají. Naštěstí vinohradskou radnici tehdy vedli osvícení muži v čele se starostou Josefem Víškem – a ti učinili zásadní rozhodnutí: sehnali potřebný obnos a Grébovku zakoupili pro město. V květnu roku 1906 byla slavnostně otevřena veřejnosti a vlastenecky přejmenována na Havlíčkovy sady podle odvážného novináře K. H. Borovského.

Osud obou bývalých Landhausek a okolního parku prošel během 20. století mnoha dramatickými zvraty. V Gröheho vile postupně sídlily různé školy, ubytovny, umělecká sdružení, za války Hitlerjugend, za socialismu organizace Pionýr, teď bychom tam našli vzdělávací společnost amerických právníků... V Dolní Landhausce byly zřízeny nájemní byty.

Park v osmdesátých letech 20. století strašlivě zchátral, byl devastován a romantické zahradní stavby se rozpadaly. V umělých skalách Grotty se usídlily pochybné existence, pohanské chrámky se staly doupaty narkomanů. Ale i tentokrát měl park štěstí a mezi lety 2000 až 2010 byl nákladně rekonstruován do původní podoby. Stal se skutečnou perlou na pomezí Vinohrad a Vršovic, místem relaxace a romantických zážitků. Celopražskou událostí je místní slavné vinobraní. Vedle trojské vinice sv. Kláry patří obnovená vinice Grébovka k největším na území Prahy.

Málokdo z návštěvníků však tuší, jaká tajemství se tady skrývají. Už když projdeme dolní bránou u potoka Botiče, vidíme vpravo vysokou zeď terasy s výklenky, v nichž snad měly být původně umístěny sochy. Tajemným točitým schodištěm se dá vyjít na terasu nad Dolní Landhauskou. Povšimněme si zadržných vchodů; v útrokách terasy se totiž skrývá řada podzemních sálů, rozsáhlé temné prostory, labyrint, s nímž si zatím nikdo neví rady. Měly zde být vinné sklepy? Nevíme. Každopádně dutiny vznikly až za Gröheho při stavbě teras. Prý jsou propojeny se zbytky jezuitských sklepů pod Dolní Landhauskou.



Grotta v roce 1910

Vystoupáme cestou podél vinice, ponoříme se do temného lesíku jedovatých tisů, mineme Grottu s Neptunovou kašnou a umělým skalním labyrintem (jestlipak víte, že se v ní natáčela strašidelná pohádka Juraje Herze „Panna a netvor“ nebo foglarovský televizní seriál „Záhada hlavolamu?“) a zamíříme k horní bráně, vedoucí do Rybalkovy ulice.

Tam, kde se dnes rozléhá výskání dětí na prolézačkách, skluzavkách a houpačkách na velkém hřišti, se kdysi nacházely rozsáhlé skleníky. V roce 1927 si je pronajala Akvaristická společnost Lelnín. Do skleníků umístila nádrže s pestrými tropickými rybami, které se staly jádrem postupně vznikající malé zoologické zahrady známé pod jménem Vivarium. Byla to první zoologická zahrada v Praze, protože ta v Troji byla otevřena až o čtyři roky později, na sklonku roku 1931. Vivarium působilo jako hlavní magnet Gröbovky a školy sem pořádaly výlety; kromě padesáti akvárií s rybami jste mohli vidět v teráriích ještěrky, hady a želvy, u jezírka krokodýla a tři aligátory, ve velkých klecích papoušky a různé ptactvo, ve čtyřech voliérách několik druhů opic; nechyběly ani klece se statnou lvicí a medvědem... Fandové Bohemians by měli vědět, že právě sem se jejich dědové chodili dívat na živé

maskoty, které má tento klub dodnes ve znaku. Fotbalisté Bohemky si totiž ze svého úspěšného turné do země protinožců přivezli jako dar od tamních přívrženců párek živých klokanů (něco takového by dnes ochránci zvířat nedovolili!), a vysloužili si tím přezdívku „Klokani“. Darovaná zvířata umístili do Vivaria v Grébovce. A tak tady dva „fotbaloví“ klokaní čile poskakovali v ohradě a bratrsky se dělili o potravu s jedním angorským králikem!

Existence zoologické zahrady byla ukončena velmi dramaticky 14. února 1945, což je jeden z nejčernějších dnů pražské historie, kdy se naše hlavní město stalo terčem intenzivního amerického bombardování. Také Havlíčkovy sady byly zasaženy několika tříštivými a zápalnými pumami. Těžce poškozena byla Gröbeho vila a Horní Landhauska, kde výbuch zavalil vchody do sklepů a pobořil nedalekou vstupní bránu. Tlaková vlna rozbila klece a pokácela ohrady ve Vivariu. Někteří z jeho obyvatel byli zabiti, jiní se však nečekaně dostali na svobodu a rozprchli se po parku. Mnozí pronikli do ulic – a velké zděšení vyvolával rozzuřený medvěd, pobíhající celý následující den po Vinohradech a Vršovcích. Byl na něj uspořádán lov a posléze se ho podařilo zastřelit. Zbytek odchycených a zachráněných zvířat byl převezen do trojské zoo.

Pozoruhodné tajemství Grébovky se skrývá v nenápadných přízemních budovách naproti někdejšímu Vivariu, tedy dnešnímu dětskému hřišti. Obecně jsou označovány jako Horní Landhauska, je to však pouze přestavěný zbytek hospodářských budov, které kdysi tvořily zázemí jezuitského sídla. Hlavní obytná budova byla zbořena – ta stála v místech Gröbeho vily. Vejdeme na dvorek objektu, který je v soukromém vlastnictví; někde tady prý kdysi stával vinný lis. Nás však zajímá tajemné podzemí. Dlouhé, strmé schodiště se noří do hlubin. Klenutý sklep dýchá vlhkým chladem; majitel vysvětluje, jak gigantická to byla práce, než odtud vytahali metraky sutě a od-

padu. Jenže to není všechno: v rohu se otvírá další schodiště, a pokračujeme ještě hlouběji. Ano, sklepy mají dvě podzemní patra. Ani tím sestup do podsvětí nekončí: ve spodním sklepe nahlížíme do studniční šachty. Je prý 15 metrů hluboká a stále se v ní drží voda. V horní části je vyzděná cihlami, ovšem dole jsou její stěny zpevněny mohutnými pískovcovými kvádry. Ty patrně pocházejí ještě z doby jezuitů.

Největší záhada Horní Landhausky není ovšem na první pohled zřetelná. Teprve kužele světla ze silných baterek odhalí zhruba v polovině šachty otvor bočního vchodu. Ano, tajná chodba! Jakási štola odbočuje se studny a směřuje svahem dolů, přibližně kamsi do míst, kde stojí umělé skály Grotty. Pokračování chodby je však zavalené, možná jako důsledek válečného bombardování. K čemu chodba mohla sloužit? Šlo o další podivínský nápad pana Gröheho? Byla to snad pojistná vodní stoka pro případ, že by studna začala být přeplněná? Nebo je tahle štola mnohem starší a byla už součástí původní Landhausky? Měla jezuitům sloužit jako úniková chodba pro případ ohrožení?

Správnou odpověď se patrně nikdy nedozvíme. Romantický park Grébovka nehodlá některá svá tajemství prozrazovat.

Dům „U vycházejícího slunce“

Není náhodné, že název téhle kapitoly vám možná něco připomíná; bývala to píseň mého mládí, lidové americké blues, z jehož textu dýchala nostalgie a současně vzdor chovance dětského domova. Její melodie mi bezděky přišla na mysl, když jsem se jednou po ránu zastavil ve vršovické Petrohradské ulici, na železobetonovém můstku přes potok Botič, který je mimochodem zmenšenou kopií Jiráskova mostu přes Vltavu. Přímo pode mnou, v ohybu potoka, klouzaly sluneční paprsky po nízké valbové střeše a stěnách tmavožlutého domu se světlo žlutými okenními římsami a pilastry. Stříbrné smrky v malé zahrádce nad vyzděným nábřežím vrhaly modré stíny, vládlo zde zvláštní ticho mlhavě zamženého svítání...

Ne nadarmo se téhle památkově chráněné stavbě říká Vila Jitřenka. Pod klasicistní přestavbou znalec vytuší její barokní původ. Ukryta v ohybu regulovaného potoka Botiče, krčí se nezvykle nízko pod úrovní později zvýšeného terénu, na němž stojí sousední mohutný domovní blok, doslova ztracená na odvrácené straně stadionu Bohemians... Stále ještě slouží k soukromému bydlení; jako by se jí netýkal šílený běh času, který změnil tvářnost jejího okolí k poznání.

Skoro nic nezbylo z malebné vísky Vršovice, rozložené terasovitě na protějším kopci, snad jenom ony tři památkově chráněné chalupy, jimž se hrdě říká Vršovický skanzen a které jsou dokonale skryté za hřištěm a tenisovými kurty a nelze se k nim nijak dostat přes důkladné ploty v okolí. Jen z cesty ve stráni nad nimi se můžeme pokochat šindelovou střechou jednoho z domků. Taková krytina je dnes v Praze opravdový unikát. Domek byl v poslední chvíli zachráněn před zbořením, když se uvažovalo o rozšíření hřiště.

Zkáze však neunikla sousední vodní tvrz (a pozdější pivovar), na jejímž místě je teď rozlehlé parkoviště (více jsme si

o ní povídali v Utajených hradech a zámcích I.). Meandrující potok Botič byl koncem 19. století „ukázněn“ a spoután do vyzděného hlubokého koryta, jeho boční ramena byla zasypána; ze zahrady od Jitřenky vedly ještě nedávno k vodě schůdky a vypadalo to tu jako někde na Kampě u Čertovky. Vzpomínám, jak za velké vody v roce 2013 majitelé chvatně ohrazovali dvorek pytlí s pískem a znepokojeně pozorovali stoupající kalný příval. Žít tak blízko u vody může být nebezpečné! A navíc Botič už dávno ztratil půvab lučního potoka, v němž se proháněly rybky a kde se ve škvírách břehů skrývali raci; teď v jeho nevábných vodách často plavou kelímky, plastové lahve či igelitové pytlíky. Navzdory tomu všemu jako by u Jitřenky spal zakletý střípek dávných časů. Vyzděné nábreží se schůdky i plot zmizely během posledních roků pod bujnými porosty popínavého břečťanu, smrky zmohutněly, dvorek se ztrácí v zeleni jako nádvoří na hradě Šípkové Růženky...



Vodní tvrz, přestavěnou na pivovar, už ve Vršovicích nenajdeme, Jitřenku však našťěstí ano

Koho by napadlo, že to není jen tak nějaká vila, i když třeba barokní, ale dokonce ještě starší lovecký zámek! Lovecký? Patrně si nedovedete představit, že by kolem stadionu Bohemky honili šlechtici na koních, se štěkajícími smečkami chrtů a vlkodavů, prchajícího jelena. A přesto je tomu tak; bylo kde

lovit, neboť v 18. století se od vrchu Bohdalce až k Vršovickým táhl pruh hlubokého lesa.

Zámeček si roku 1738 postavil na svém zdejší panství svobodný pán Jan z Vrbna a zval sem přátele na proslulé hony. Okolo roku 1780 koupil Jitřenku s rozsáhlými pozemky i se sousedním hospodářským dvorem (a s renesanční budovou středověké tvrze, využívanou tehdy už jen jako obydlí správce a kanceláře) baron A. Popper Komořanský, jenž proslul jako známý mecenáš, který se zasloužil o zvelebení města Prahy.

Po roce 1848 bylo panství se statkem rozparcelováno a rozprodáno, hospodářský dvůr s tvrzí přebudován na pivovar (a v roce 1988 zbořen do základů!); zůstal jen zámeček s malou okrasnou zahradou při potoku. Do dnešní doby vystřídal několik majitelů.

„Schody do nebe“

Můžeme se vydat z parku Grébovky i na opačnou stranu: vyjdeme západní bránou v ohradní zdi. Po cestičkách svahem bývalých vinic a nakonec po schodišti se dostaneme na Peruckou ulici. Ta nás zavede do dalšího skrytého zákoutí, ve kterém na nás dýchne atmosféra zašlých časů. Za několika moderními vilkami se najednou silnička rozšíří do miniaturního náměstíčka se dvěma dominantními klasicistními budovami, propojenými ohradní zdí s brankou, v níž jsou vsazena mřížová vrata z ozdobně kovaných železných prutů. Ta vyšší z budov, patrová, je korunována střešní věžičkou s hodinami a cibulovitou bání, což jí dodává charakter malebného zámečku.

A skutečně nejsme daleko od pravdy; jde o nejstarší dochovanou usedlost na Vinohradech, hlavní obytné stavení dvorce, jehož bývalá rozlehlost je až udivující. Ve zcela proměněném okolním terénu si dispozice původního pozemku dokážeme jen obtížně představit. O nejstarší historii usedlosti mnoho nevíme. Jisté je pouze to, že ji kolem poloviny 18. století zakoupil bohatý novoměstský měšťan a magistrátní radní Karel Leopold Bepta a přestavěl v barokním slohu na honosné rodinné sídlo. Podle něj se dvorci začalo říkat Beptovka. Patřily k němu polnosti, louky a rozsáhlé vinice.

Dříve sem ovšem vedla jiná cesta. Začínala tam, kde se strhá boční ulička „Nuselačka“ napojuje na Nuselské schody. V místech dosud nápadného zalomení uličky se otvírala malá branka v dnes již neexistující kamenné zdi. Podél vnější strany této ohradní zdi pokračovala dolů z vrchu pěšinka, která se už tehdy v nejstrmějších úsecích měnila ve schůdky, vydlážděné plochými kameny – a už tenkrát se jí říkalo Nuselské schody. Vedla až dolů k potoku Botiči, překračovala ho po dřevěné lávce a směřovala do vesnice Dolní Nusle. Kdyby nám ale ně-

kdo otevřel onu branku, pak bychom mohli vejít na ohrazený soukromý pozemek a kráčet po široké cestě, která obloukem kolem mělkého údolí, vlastně po vrstevnici viničního svahu, směřovala k uzavřenému dvorci. Tam obytná a hospodářská budova, otočené k cestě delšími stranami, chránily vstup do dvora, uzavřený mezi nimi mohutnou bránou s dřevěnými vraty. V areálu dvorce se nacházela i soukromá kaple. V současnosti je bývalá Beptova vinice rozdělena kolejištěm železniční trati, ústícím zde do Vinohradských tunelů. Kupodivu však trasa původní cesty k usedlosti stále existuje v podobě asfaltového chodníčku, jenž se vine přímo nad tunely.

Bepta byl zbožný muž, zakládající si na povznesení rodu, ale měl smůlu, Bůh mu nedopřál žádné potomky. Snad proto, jako gesto pokání a prosby, nechal na úpatí vrchu pod Nuselskými schody, v nejkrajnějším cípu svého pozemku, postavit roku 1755 kapli Svaté rodiny. Jde o typickou barokní čtvercovou stavbičku se stanovou střechou, ukončenou věžičkou. Uvnitř byl na oltáři obraz Panny Marie a sv. Josefa, sklánějících se nad Jezulátkem. Bepta si přál proměnit kapli v poutní místo při symbolických „schodech do království nebeského“ a doufal, že kolemjdoucí zde budou zanechávat své prosby a modlitby. Dokonce uvažoval zřídit vedle kaple obydlí pro poustevníka (podle jiných údajů poustevník z řádu ivanitů nějaký čas v malé chaloupce vedle kaple opravdu pobýval).

Bůh Beptu přesto nevyslyšel, ten zemřel bez potomků – a v závěti odkázal veškeré své jmění této kapli! Šlo o nebývale bohatou fundaci, jaká u tak malé kapličky snad neměla obdoby. Zřejmě i duchovní správci to považovali za pošetilost. V roce 1923 požádala pražská konsistoř státní úřady o uvolnění kapitálu Beptovy nadace na výstavbu kostela Nejsvětějšího Srdce Páně na Vinohradech. Kaple zchudla. Už dlouho předtím, roku 1892, byla včleněna do michelské farnosti; postupně chátrala, až byla při budování železniční trati určena k demolicí.



Nuselské schody s kaplí Svaté rodiny v roce 1900

Tomuto neradostnému osudu nakonec ušla. Roku 1970 ji dostali do správy pražští starokatolíci a vlastními silami se pustili do její opravy. Díky nim je tento drobný, nenápadný klenot dosud využíván k občasným mším; škoda že odlehlost místa svádí sprejery, aby se vyřádili na jejích stěnách.

Na protilehlé straně Nuselských schodů neujde naší pozornosti další unikát: dřevěná patrová horská chata, kterou jako by sem přenesli rovnou ze švýcarských Alp. Byla postavena roku 1921. Její podoba je výsledkem rozmarné fantasmie ing. Janečka, jenž byl tehdy generálním ředitelem kladenských dolů.

Ale vraťme se do dávnější historie, k osudům viničního dvorce Beptovky. Tyto pozemky a vinice byly postupně rozprodány a objekt zakoupil roku 1789 majitel několika manufaktur Hynek Vondráček. Ten ovšem nehodlal hospodařit jako zemědělec nebo vinař; všechny hospodářské budovy i ohradní zeď, včetně té vysoké pevnostní brány s dubovými vraty, přikázal zbourat a obytný dům upravit v tehdy módním klasicistním slohu na zahradní letohrádek. Jeho okolí nechal parkově upravit.