



# DĚTSKÁ DÍLNA

Mareike Grün

## - JEDNODUCHÉ VYŘEZÁVÁNÍ

snadné projekty  
pro děti od 6 let





### **Upozornění pro čtenáře a uživatele této knihy**

Všechna práva vyhrazena. Žádná část této tištěné či elektronické knihy nesmí být reprodukována a šířena v papírové, elektronické či jiné podobě bez předchozího písemného souhlasu nakladatele. Neoprávněné užití této knihy bude trestně stíháno.

## **Jednoduché vyřezávání**

Dětská dílna / Mareike Grün

Vydala Grada Publishing, a.s., U Průhonu 22, Praha 7, info@grada.cz, www.grada.cz,

tel.: +420 234 264 401, fax: +420 234 264 400 jako svou 6704. publikaci

Original Edition © 2016

World rights reserved by Christophorus Verlag GmbH & Co. KG, Freiburg/Germany

Original German title: **Komm, wir schnitzen**

Překlad: Mgr. Pavel Danko

Sazba a grafická úprava: Marcela Veličková

Doplňující kresby a texty na str. 78 – 80: Marek Minář

Odpovědná redaktorka: Ing. Jana Minářová

Počet stran 80

První vydání, Praha 2017

Vytiskly Tiskárny Havlíčkův Brod, a.s.

Czech edition © Grada Publishing, a.s., 2017

ISBN 978-80-271-9957-0 (pdf)

ISBN 978-80-271-0399-7 (print)

*Doporučení a pracovní postupy v této knize byly autorkou ověřeny, přesto nelze za ně převzít zodpovědnost. Autor ani nakladatelství neručí za jakékoliv věcné, osobní ani majetkové škody. Názvy produktů, firem apod. použité v knize mohou být ochrannými známkami nebo registrovanými ochrannými známkami příslušných vlastníků.*

# OBSAH

Řezbářský nůž	6
Čerstvé dřevo a další řezbářské materiály	8
Základní pravidla a bezpečnostní upozornění	10
Řezbářské řezy	12
Omalování modelu	15
Hole	16
Hlavice holí	18
Hrací žetony	20
Rybičky	22
Netopýr	26
Náhrdelník	28
Tučňáci	30
Lodička	32
Luk a šíp	34
Obličej na hůlce	38
Prak	40
Vrbová píšťalka	42
Nůž a vidlička	46
Sovičky	48
Brouček	50
Šnek	52
Srdce	54
Ptáček	58
Figurky	62
Želva	66
Koník	72
Řez proti létům	79





# VYŘEZÁVÁNÍ

## je snadné

Většina dětí bývá pyšná na svůj první nožik, užívají si vyřezávání a těší se ze svých prvních řezbářských úspěchů. Aby však jejich radost nekalila zbytečná zranění, měli by rodiče na své ratolesti při jejich prvních řezbářských pokusech dohlížet a upozorňovat je, na co si mají dát při práci s nožem pozor.

Malí řezbáři by měli začínat s jednoduchými výrobky z čerstvého dřeva, například se zdobenými holemi z větví, a postupně přecházet ke složitějším výrobkům – vyřezávání figurek a zvířátek z lipového či balzového dřeva. Současně se učit, jak se soustředit na daný úkol a nerozptylovat se zbytečnostmi.

Tato kniha navíc nabízí možnost spolupráce s dalšími kamarády či kamarádkami. Veškeré výrobky u vedené v této publikaci si s obrovským nadšením a zručností vyzkoušely děti z „Kinder und Jugendfarm Rödermark“.

*Dovolte mi, abych poděkovala Joanně, Manuelovi, Tzianovi, Aaronovi, Lewinovi, Mině, Tillemu, Oie, Simonovi, Jannisovi, Nice a Lise. Byli jste super!*

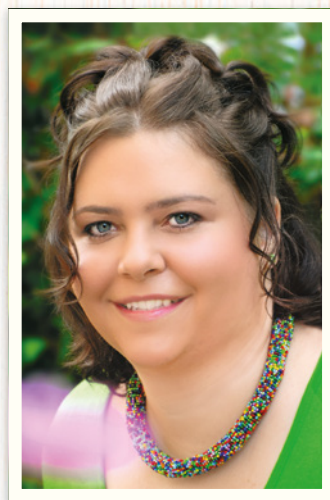
*Přeji vám příjemnou zábavu a hodně úspěchů při vyřezávání!*

*Mareike Grün*



**Mareike Grün** je diplomovanou designerkou (FH), úspěšnou autorkou 20 kreativních knih a umělkyní na volné noze. Mimoto je členkou umělecké skupiny KiR (Kunst in Rödemark), a pod přezdívkou „Zaubereike“ je od počátku roku 2015 autorkou tvůrčího blogu a úspěšně obchoduje s vlastnoručně vyřezanými jemnými razítky „DaWanda“.

Další informace o autorce najdete na [www.zaubereike.de](http://www.zaubereike.de)



# ŘEZBÁŘSKÝ NŮŽ

K vyřezávání se hodí celá řada nožů, proto se nejprve porozhlédněte doma, zda nenajdete takový, se kterým se vám dobře pracovalo.



My jsme si vybrali zavírací nůž *Opinel*, který se dá díky bezpečně uzavíratelné zakulacené čepeli bez problémů nosit v kapse či tašce.

1



K jeho otevření je nutné pootočit pojistným kroužkem tak, aby se mezera v kroužku nacházela proti čepeli.

2



Nůž se otvírá pomocí zářezu u horní hrany čepeli. Ale opatrně – čepel je opravdu ostrá, proto se jí raději nedotýkejte prsty!

3

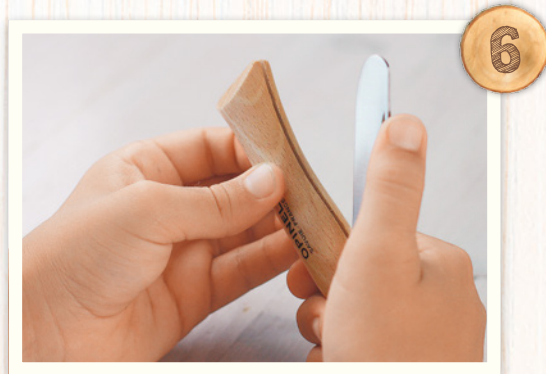




Zajištění čepele provedeš pootočením pojistného kroužku. Díky tomu se nůž nemůže při práci nedopatřením zavřít.



Při zavírání pozor na prsty, aby se ti nedostaly mezi ostří a rukojeť! Nech si dostatečný odstup od štěrbin, do níž čepel zaklapne.



Před přestávkou, nebo po dokončení práce nůž zavři. Opět budeš muset pootočit pojistným kroužkem a čepel zaklapnout do rukojeti. Lze to udělat i tak, že položíš širokou horní stranu čepele na desku stolu nebo špalek a zatlačíš.



Před vstáváním nebo předáváním nože někomu jinému pro jistotu pootoč pojistným kroužkem.



# ČERSTVÉ DŘEVO A DALŠÍ ŘEZBÁŘSKÉ MATERIÁLY

## Čerstvé dřevo

K vyřezávání se dobře hodí čerstvé větve, které zůstanou například ležet v zahradě po prořezávání nebo v lese ze spadlých stromů. Čím déle však uříznutá větev leží na zemi, tím je její dřevo sušší a tmavší – a také tvrdší.



## Suché staré větve

Staré větve se k vyřezávání nehodí. Bývají v nich praskliny, jsou zvětřelé a zpuchřelé.



## Lipové dřevo

Lipové dřevo, které patří k nejměkčím řezbářským materiálům, je k dostání v odborných obchodech. I navzdory tomu je ale o něco tvrdší než čerstvé dřevo. Vyřezávání figurek z lipového dřeva vyžaduje určitou praxi a zručnost.



## Tip

Chceš-li si vyzkoušet vyřezávání trojrozměrných figurek, můžeš použít například bramboru, mrkev či kedluben. Hotové figurky sice moc dlouho nevydrží, ale na druhé straně si na nich můžeš později smlsnout.



## Balzové dřevo

Pro začátečníky je dobrou alternativou balzové dřevo, které sice má tvrdší jádro, ale směrem k okraji se změkčuje. I proto je k dostání v různých stupních tvrdosti.

Nejměkčí dřevo z vnější strany kmene však bývá příliš měkké, vláknité, a snadno se láme. Pro první řezbářské pokusy se proto nejlépe hodí středně tvrdé dřevo.



## Korek

Jednoduché tvary se dají dobře vyřezávat i z korku. Vhodné jsou například brusné špalíky (určené pro práci s brusným papírem), které jsou k dostání např. v obchodech se stavebninami. Korek se však díky své drobné struktuře nehodí pro jemnější řezbářské práce a mimoto vyžaduje velmi ostrý nůž.



## Bloky tvrdé pěny a Styrodur®

K vyřezávání můžeš mimoto použít zvláštní bloky tvrdé pěny, které jsou k dostání ve specializovaných obchodech s uměleckými potřebami. Tvrdá pěna se dá snadněji opracovávat než dřevo.

Ještě lépe se opracovává Styrodur®, který je k dostání v různých barvách. S ohledem na životní prostředí je však nutné veškeré odřezky důkladně posbírat. Jsou totiž natolik lehké, že je může rozfoukat i slaboučký závan větru.



Blok tvrdé  
pěny

Styrodur®  
v bílé  
a modré  
barvě

## Info

Korek a pěnové hmoty jsou bez vláken a dají se řezat ve všech směrech stejně.

# ZÁKLADNÍ PRAVIDLA A BEZPEČNOSTNÍ UPOZORNĚNÍ

S vyřezáváním je sice spojena spousta zábavy, ale vzhledem k používání ostrých nožů je nutné dodržovat některá základní pravidla. Řezat by se mělo do dřeva, nikoli do prstů. Proto nám dovol, abychom ti na začátku dali několik důležitých rad, které musíš bezpodmínečně dodržovat.

Vždy používej ostré řezbářské nože! Tupý nůž totiž neřeže tak dobře a vyžaduje využití větší síly a zručnost, kterou nezkušený řezbář většinou postrádá. Tupý nůž navíc při sklouznutí způsobí hlubší ránu, protože se na něj musí víc tlačit. Proto si předem vyzkoušej, zda je nůž dostatečně ostrý.



## Zkouška ostrosti nože

Polož na stůl pevnou roličku vytvořenou z několika listů papírové utěrky, a zkus po ní zlehka přejet ostřím nože. Pokud se nůž



zařízne do papíru hluboko, je dostatečně ostrý. V opačném případě bude potřebovat nabrousit. K tomu budeš potřebovat např. brousek z přírodního (arkansaského) kamene a brusný olej. Kápní na kámen několik kapek oleje a přejížděj po něm ostřím položeným co nejvíc naplocho (ne však úplně!) nejprve po jedné a vzápětí i po druhé straně. Pak z ostří opatrně setři olej a vyzkoušej jeho ostrost.



## Tip

Při práci mějte neustále po ruce čistý ručník, leukoplast a nůžky. Pokud se řízneš, okamžitě si ránu přelep náplastí. Budeš-li se však řídit následujícími pravidly, pak ke zranění určitě nedojde.

Kožená rukavice je vhodnou pomůckou chránící před zraněním – viz str. 78.

## Základní pravidla

Před zahájením práce se posad' na pevnou a stabilní stoličku, případně na pařez. Rozhodně si nesedej na rozviklanou lavičku či kámen. Lepší je pevný kmen či lavička, záleží na typu řezbářské práce. Posad' se rozkročmo a vyřezávej mezi koleny. Předloktí si přitom můžeš opírat o stehno. Tato pozice se zvláště dobře hodí pro loupání kůry nebo pro opracovávání dřevěných tyček.



Při práci ve skupině je nutné mít kolem sebe dostatek volného prostoru. Můžeš si to vyzkoušet nataženou paží. Posad' se, natáhni paži, a zkus se otočit kolem své osy. Prsty by se přitom neměly nikoho dotknout.



Díky dostatečnému odstupu tak při práci nemůže dojít k neúmyslnému pořezání souseda či sousedky. Při vyřezávání drž nůž v jedné ruce, a tou druhou si přidržuj vyřezávaný předmět. Obvykle bereme nůž do ruky, kterou píšeme – praváci ho tak většinou drží v pravé ruce, leváci v levé. Druhá ruka pevně přidržuje vyřezávaný předmět. Dávej ale pozor, aby se tvé prsty nacházely v dostatečné vzdálenosti od ostří nože! Vždy drž předmět na opačné straně, než na té vyřezávané!



### Důležité pravidlo:

#### Řezy provádíme vždy směrem od těla!

Díky tomu můžeš využít sílu řezu beze strachu, že se řízneš do prstu.

Na následujících stranách tě seznámíme s nejdůležitějšími typy řezů a se správným postavením rukou.



# ŘEZBÁŘSKÉ ŘEZY

Při vyřezávání kapesním či zavíracím nožem se používají dva jednoduché základní řezy: loupací řezy a vrubořezy. Při obou typech řezů tlačíme čepel nikoli přímo před sebe, ale spíš ji lehce táhneme ke straně. Díky tomu je řez snadnější. Vyzkoušej si tuto techniku na roli papírových utěrek. Přilož čepel k roli a tlač ji přímo dolů. Určitě ti neujde, jak obtížné je papír rozříznout.



Táhni čepel lehkým tlakem z jedné strany na druhou – teď se řeže mnohem snadněji.



## Vyřezávání hůlek z čerstvého dřeva

V případě **loupacího řezu** – **loupání** přilož čepel ke dřevu poblíž rukojeti a tlač ji mírným tlakem dopředu a současně ke straně (praváci doprava, leváci doleva). Tímto způsobem se nejenom loupe kůra z čerstvých větví, ale současně se používá i k jejich zarovnávání (zploštění).



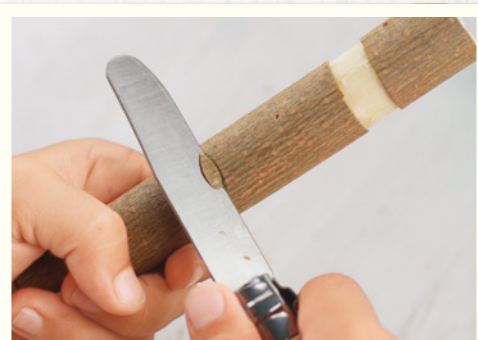
Kůra z čerstvých větví se loupe snadno, protože je měkká. Oloupání dřeva je vzhledem k jeho tuhosti o něco namáhavější. Odřezávej vždy jen jemné plátky. Čím silnější bude ořezávané dřevo, tím to půjde hůř. Proto raději postupně odřezávej větší množství tenkých „hoblin“.



Nařízni větev po obvodu dvěma vodorovnými liniemi, a poté sloupni proužek kůry mezi nimi. Tak dostaneš rovné hrany.



V případě vrubořezu nařízni větev dvěma řezy ve tvaru písmene „V“. První řez by měl směřovat do dřeva ve směru od těla. Poté si větev otoč a řezej z druhé strany, dokud se oba řezy nesetkají, a ze dřeva se uvolní malý klínek. Původně nepřiliš hluboký zářez postupně zvětšujeme dalšími a dalšími řezy.



Před rozšířením a prohloubením zářezu odloupni z obou jeho stran další jemné plátky kůry.



Má-li řez probíhat po celém obvodu větve, začni na jedné straně a poté se malými řezy ve tvaru písmene „V“ propracovávej po celém obvodu větve.



## Opracovávání lipového a balzového dřeva

Při vyřezávání figurky z dřevěného špalíku používáme stejné řezy jako při vyřezávání větve. Nejprve seřízni jednu hranu špalíku, aby vznikla slaboučká „hoblinka“. Čím však bude dřevo silnější a širší, tím budou řezy obtížnější. Budeš-li chtít zarovnat celou plochu, propracovávej se postupně z obou stran směrem ke středu. Postačí odřezávat jen úzké a slabé plátky dřeva.



Pracuj vždy po směru dřevných vláken. Řezání proti i přes léta je totiž mnohem obtížnější. Pokud se tomu nebudeš moci vyhnout, prováděj mnoho jemných řezů šikmo ke směru vláken – nikdy se nepokoušej o odřezávání větších kousků dřeva!



Podobně si lze usnadnit i vrubořezbu.

I tady začni maličkými zářezy na hranách, které pak můžeš dle potřeby dalšími jemnými zářezy prohlubovat, prodlužovat a rozšiřovat.



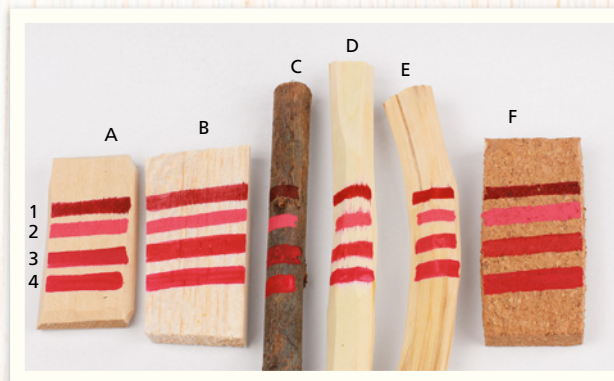
Při řezání v této poloze je vhodné použít ochrannou rukavici.

# OMALOVÁVÁNÍ MODELU

Dřevo lze dobře barvit. Díky tomu není nutné vyřezat každičký jemný detail, ale například oči a zobák u sovy, tučňáka a ptáčka lze jednoduše namalovat. Dřevořezba získá díky tomu na barevnosti a na kráse.

- Velmi vhodné jsou například školní vodovky, které si s sebou můžeš klidně vzít s sebou do lesa spolu s malým množstvím vody. Vodovky je však nutné nechat před přiklopením víčka pořádně vyschnout a štěteček vyprat ve vodě.
- Pokud nechceš, aby ti barvy smyl déšť, použij akrylové barvy, které se hodí např. k obarvení přívěsku či lodičky.
- Velmi jednoduchým řešením – zejména na cestách – mohou být voděvzdorné fixy. Jejich barva však rychle vybledne, protože dřevo ji do sebe jednoduše nasaje.
- Speciální tužky na dřevo obsahují krycí barvy, které jsou po zaschnutí rovněž voděvzdorné, ale současně si uchovají i svou zářivost. A takhle vypadají různé barvy na různých dřevích!

A takhle vypadají barvy na různých dřevích!



## Barvy

- 1 voděvzdorný fix
- 2 barevná tužka na dřevo (např. Deco-Pen)
- 3 školní vodovky/krycí barva
- 4 akrylová barva

## Dřeva

- A lipové dřevo
- B balzové dřevo
- C čerstvé dřevo s kůrou
- D velmi čerstvé, ještě vlhké oloupané čerstvé dřevo
- E již vyschlé oloupané čerstvé dřevo
- F korek

Stejná barva může na různých dřevích vypadat úplně jinak. Čím jemnější dřevní vlákna, tím bude nátěr rovnoměrnější. Na velmi čerstvém a ještě vlhkém dřevě se barva může naproti snadno rozpíjet. Proto si raději na odřezcích vyzkoušej, jak bude barva vypadat na různých druzích dřeva.

# HOLE

Pro první řezbářské pokusy jsou nejvhodnější co nejčerstvější větve, které zbyly například v zahradě po prořezávání, nebo v lese z poražených stromů.



## Tip

Chcete-li si vyřezávat ve skupině, sedněte si ke stolu naproti sobě tak, abyste se prsty natažené ruky nikoho nedotkli. Nemůže tak dojít ke vzájemnému neúmyslnému pořezání.



## Vyřezávané hole

Nejprve si najdi pokud možno rovnou větev a můžeš začít. Na podobných hůlkách si navíc můžeš zdokonalit své řezbářské schopnosti. Zkus si do kůry vyřezávat různé vzory tím, že její části odstraníš a zbylé ponecháš na místě.





# Z ČERSTVÉHO DŘEVA

Rovné hrany získáš tak, že kůru nařízneš po celém obvodu větve...



... a kůru pak postupně odstraňuješ malými loupacími řezy.



## Vyřezání oštěpu

Rovnou větev můžeš zahrotit do podoby oštěpu. Ale opatrně, aby při vrhání nedošlo ke zranění jiné osoby!



Oštěp si můžeš vyzdobit vyřezáním různých prstenců a vzorů, díky tomu ho snadno rozpoznáš mezi ostatními.



Hrotem oštěpu nikdy nemíř na sebe ani na nikoho jiného, a vrhej ho vždy jen ve volném prostoru!



# HLAVICE HOLÍ

*Při troše cviku si můžeš do kůry hole z čerstvého dřeva vyřezat různé vzory a jejich konce různě vyzdobit.*

Najdi si rovnou větev s dosud zelenými listy, která ještě nestačila vyschnout a půjde lehce vyřezávat. Zahradnickými nůžkami či pilkou si z ní uřízni pokud možno rovný kus bez suků. Na její konce si můžeš vyřezat například jehličnatý strom nebo houbu.

## Stromeček

Zahroť konec větve jemnými loupacími řezy a pak do něj udělej několik zářezů. Hotový zářez zarovnej odříznutím několika milimetrů dřeva a pod ním zase větev šikmo seřízni.



V případě „kmene“ stromku mohou být zářezy o něco hlubší.



# Z ČERSTVÉHO DŘEVA

## Houba

Zakulatí konec hůlky jemnými řezy a poté udělej po jejím obvodu rovný zářez.



Nakonec odloupni kůru až k zářezu.



Klidně si můžeš vyřezat i vlastní motivy.



## Vybarvení motivů

Budeš-li chtít nanést na dřevo několik vrstev různých barev, nech základní nátěr před nanesením další barvy nejprve zaschnout.



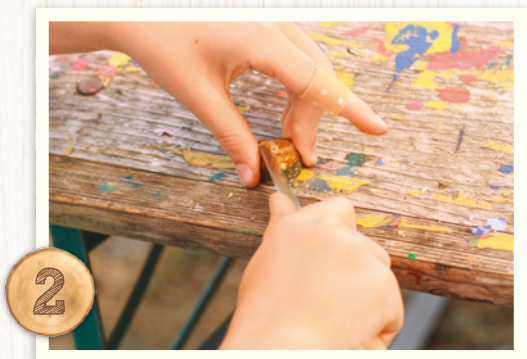
# HRACÍ ŽETONY

Pozvi své kamarády  
a kamarádky na turnaj  
v piškvorkách a vyřezej  
si na to vlastní hrací  
žetony.

Z čerstvé větve uřízni pilkou pět zhruba  
stejně silných koleček. Zahradnické nůžky se  
na tenhle úkol příliš nehodí, protože větev  
může při přeštipování uprostřed snadno  
prasknout.



Vyřezej si na horní stranu svých pěti dřevě-  
ných žetonů stejný vzor...



...který si můžeš i obarvit. Pro tento případ  
se nejvíc hodí speciální barevné fixy na  
dřevo, jejichž barva jednak dobře kryje  
a navíc je po zaschnutí voděvzdorná. Díky  
tomu si od hracích žetonů později neobar-  
víš prsty. Každý z hráčů bude ke hře  
potřebovat pět zhruba stejně vypadajících  
žetonů. Pokud ještě dokonale neovládáš  
práci s řezbářským nožem, zkus žetony  
hned po odříznutí pouze omalovat.

