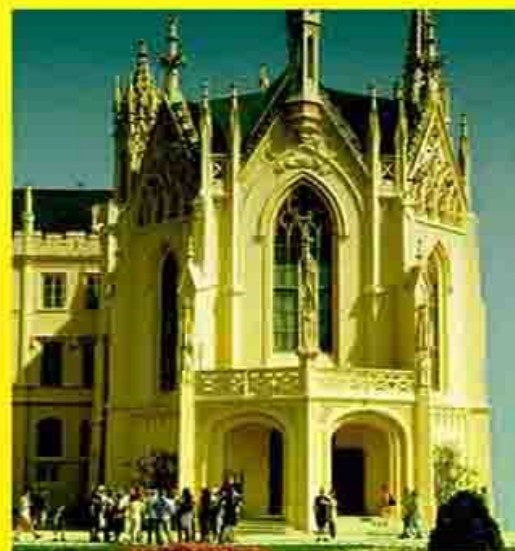


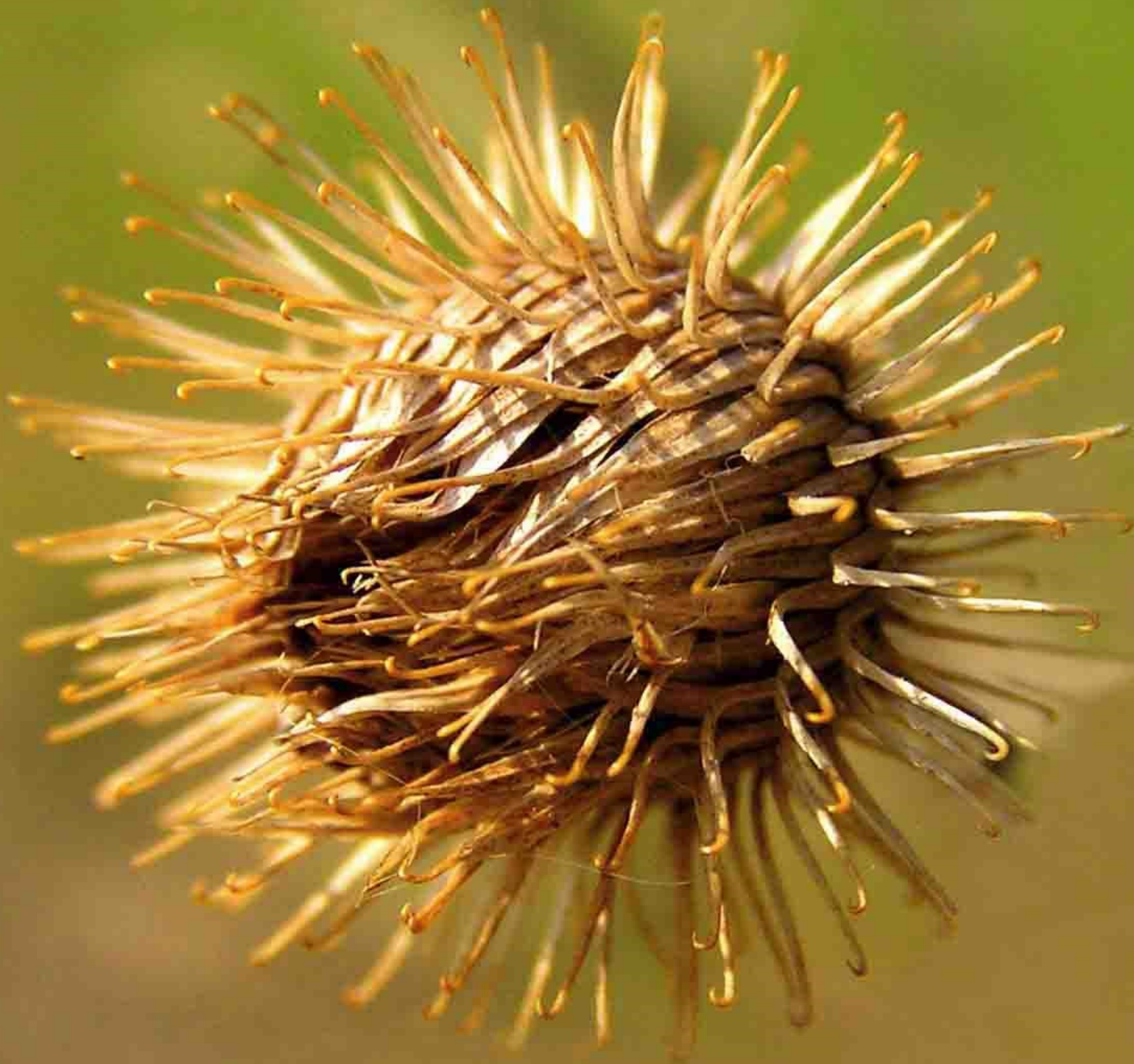
JAK KREATIVNĚ FOTOGRAFOVAT

Němcová Marie

PSY KVĚTINY MOŘE

ZÁTIŠÍ ZÁMEK STROMY





*„Opravdová fotografie nepotřebuje vysvětlení
a také nemůže být popsána slovy.“*

Ansel Adams

JAK KREATIVNĚ FOTOGRAFOVAT

PSY KVĚTINY MOŘE ZÁTIŠÍ ZÁMEK STROMY.....



Jak fotografovat různé motivy	str. 2
Než zmáčkeme spoušť	6
Fotografujeme psa	7
Výlet na zámek	13
Ulice	19
Učarovalo nám moře	28
Objevujeme zátiší	34
Fotografování motýlů	43
Cesta z města	49
Fotografie kočičí	55
Rybník	60
Náladová obloha	66
Květiny pro radost	73
Budovy	81
Krajina	88
Stromy	97
Technika zoom-burst	103

Jak fotografovat různé motivy?

Začínáme-li fotografovat, mačkáme spoušť vždy, když se nám něco líbí. Jsou to naše vzpomínky, kterými se chceme pochlubit rodině, známým i na sociální síti.

Často se stane, že nás námět osloví, ale ve výsledném snímku to není znát. Fotografujeme všechno tak, jak to vidíme my a ne fotoaparát. Prostě, ve snímku chybí to podstatné, co nás v reálu zaujalo.

Chceme-li pořizovat snímky, které zaujmou, mají divákovi co říci, nesmíme jen mačkat spoušť, ale tvořit. Pořizovat tvůrčí snímky, které na rozdíl od dokumentu mají v sobě otisk fotografovy duše, jeho vnitřního vidění světa i sdělný obsah.

Abychom toto vše dokázali do snímku vložit, je třeba vnímat budoucí scénu, získat fotografický cit a umět rozlišit různorodost námětů. Jinak je nutno fotografovat zvíře, dům nebo květinu.

Získání znalostí a časté fotografování nám umožní zmáčknout spoušť v tom správném okamžiku, kdy se spolu sejdou vhodné světelné podmínky, správná kompozice i expozice. Přestaneme mačkat spoušť, začneme fotografovat.

Je potřeba často fotografovat. Umět se fotograficky dívat. Procházíme-li denně stejnou ulicí, zdá se nám všední a nudná. Pokud dokážeme najít vhodné stanoviště, její fotogenickou tvář, využít vhodné světlo, nastavit správnou expozici a vše zdařile komponovat, pořídíme skvělý snímek.

Zdá se vám to složité? Není. Právě častým fotografováním získáme fotografický cit a vše ostatní nám poradí naše intuice. Cílem této knihy je, ukázat rozdíl mezi fotografovanými náměty a poradit, jak na to!

„Fotografie není jenom hoby, je to životní styl.

Fotograf se dívá na svět, jako by u sebe měl neustále fotoaparát.“

Majo Eliáš



„Pro mě je fotografie umění pozorování.

Je to o tom, najít něco zajímavého na zdánlivě obyčejném místě....

*Zjistil jsem, že fotografie má jen máloco do činění s tím,
co vidíte, ale naopak s tím, jak věci vidíte.*

Elliot Erwitt

NEŽ ZMÁČKNEME SPOUŠŤ

Před zmáčknutím spouště zvážíme několik pravidel, platících pro všechny náměty:

- **FOTOGENIČNOST** - je seskupení prvků, ploch a linií, které ve spojitosti se světlem, barvou i kompozicí obrazu působí na estetický cit diváka.

K fotografování vybíráme fotogenické, tedy líbivé motivy. Tím není myšlen kýč. Nemusí se jednat o výrazné barvy, ale o zajímavý námět, harmonické tvary. Obrazová scéna, která se bude líbit alespoň jednomu divákovi, který ji ocení. Fotogenický obraz si svého diváka hledá, měl by mít hlubší smysl.

Fotogenický může být jakýkoli figurativní prvek. Strom, zvíře, most, balík slámy, prostě cokoli. Strom se nám může zdát zajímavý a po zmáčknutí spouště jsme zklamaní. Skutečnost je jiná a zachycení optikou také. Časem se naučíme vidět podobně jako fotoaparát, získáme fotografický cit. Budeme vnímat fotogenické tvary, světlo, stíny i tonální kontrast, které společně vytvoří harmonickou scénu.

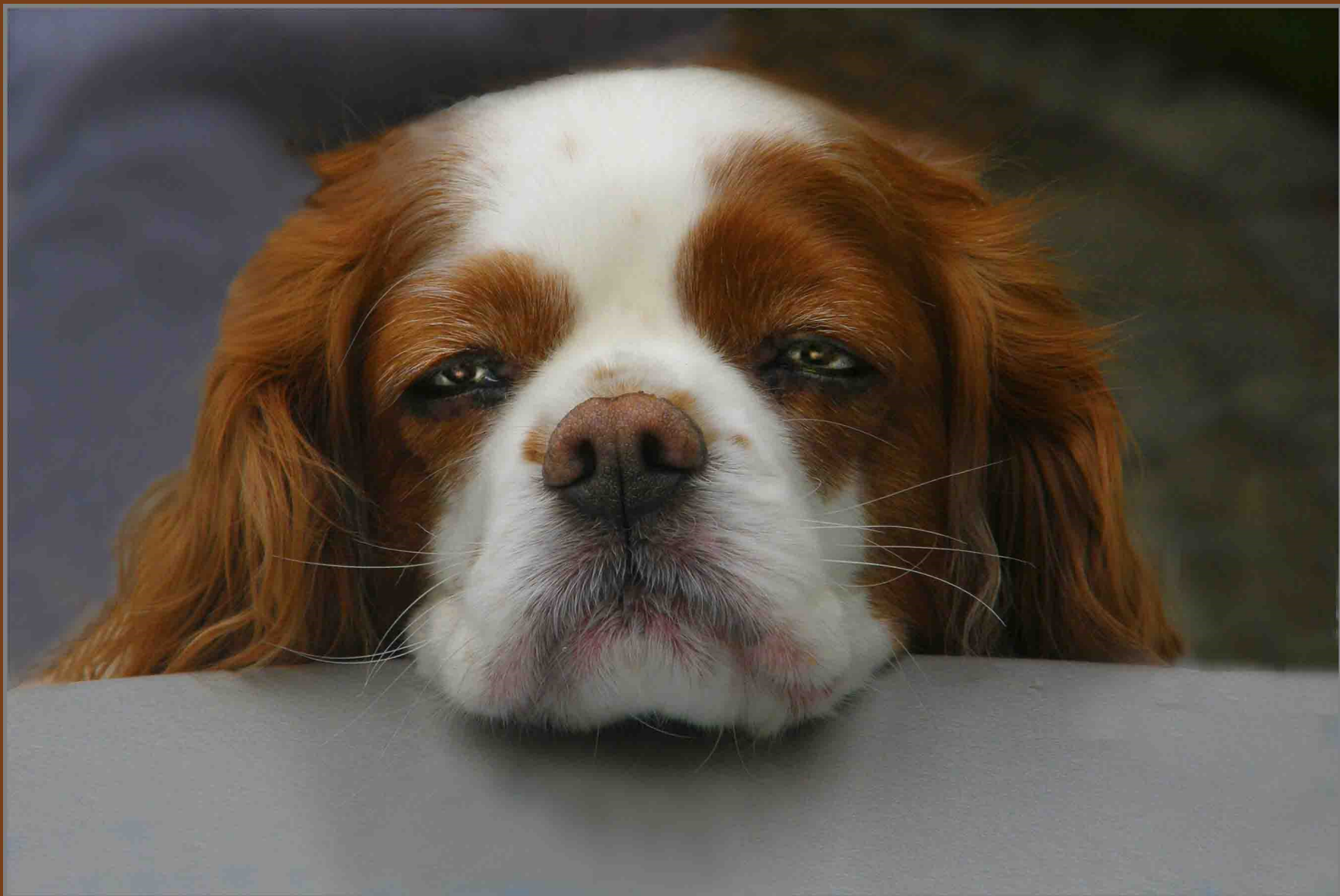
- **JEDNODUCHOST** - neznamená prostoduchost. Jednoduchý obraz ano, ale se silným obsahem. Čím jednodušší je snímek, tím by měl být jeho obsah bohatší a údernější. Jednodušší snímek se snadněji komponuje, můžeme lépe zvýraznit hlavní myšlenku. Také se v něm divák snadno orientuje, pochopí jeho obsah a je schopen doplnit si vizuálně tvary, děj nebo další obsah za rámem obrazu.

- **OBSAH SNÍMKU** - tvůrčí snímek, na rozdíl od dokumentárního, vyžaduje zajímavý obsah. Měl by být jednoduchý, ale mít složitou „strukturu“. Uvědomíme si jen to důležité a budeme to definovat. Divák se má něco dozvědět, být překvapen nebo si může něco domýšlet.

Měli bychom umět nabídnout jen podstatu sdělení a oprostit fotografický obraz od všeho zbytečného, co není součástí obsahové myšlenky. Vložíme do snímku nápad, styl a estetický vklad, které jej činí obsahově zajímavým. Vložíme je do snímku před zmáčknutím spouště nebo až v editoru počítače. Provedeme cokoli, co podtrhne náš nápad a dodá snímku „šmrnc“. Jinak bude ve snímku všednost. A fotograf by měl umět ztvárnit všední věci nevšedním způsobem.

„Fotografie je v současnosti vůbec nejpoblárnějším způsobem kreativního vyjadřování na světě.“

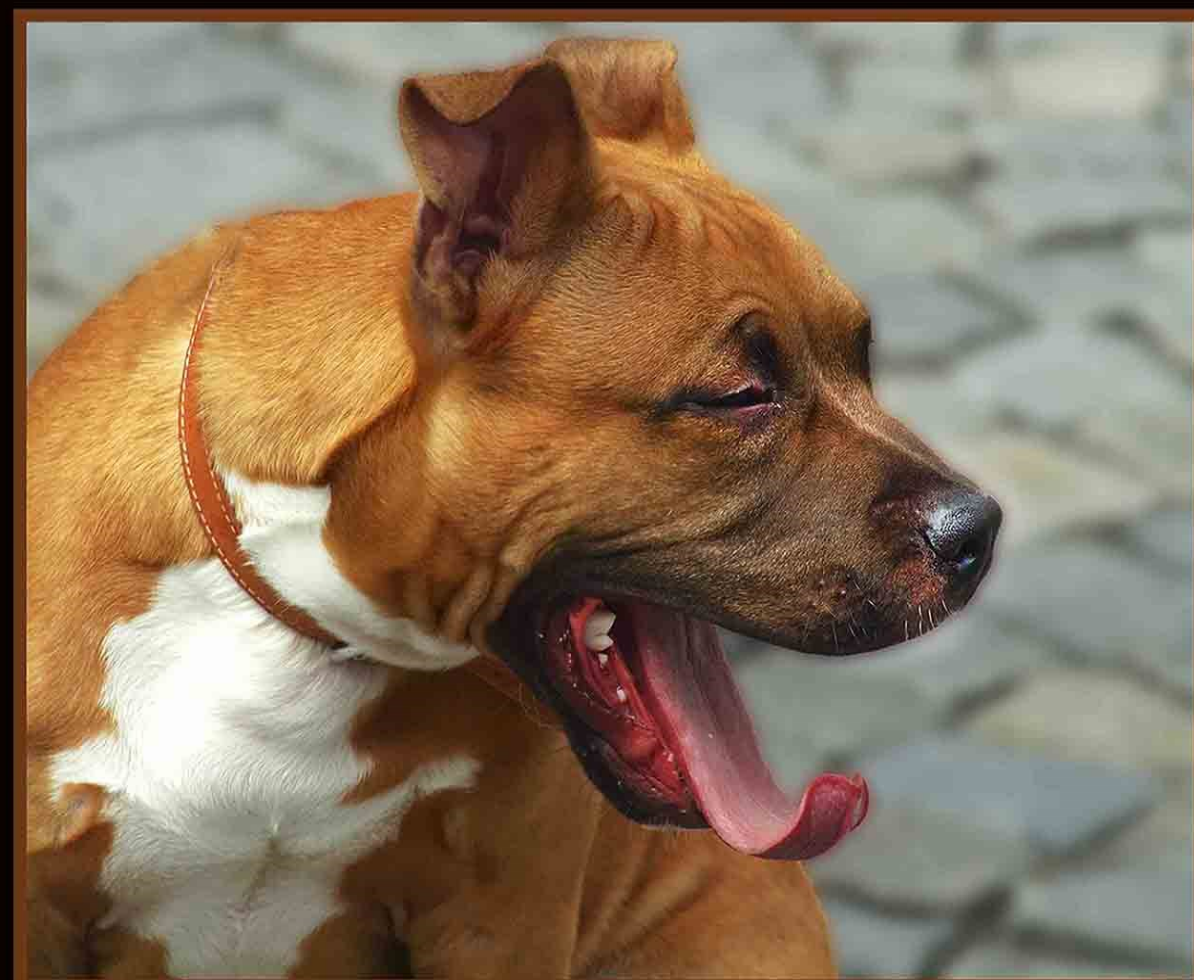
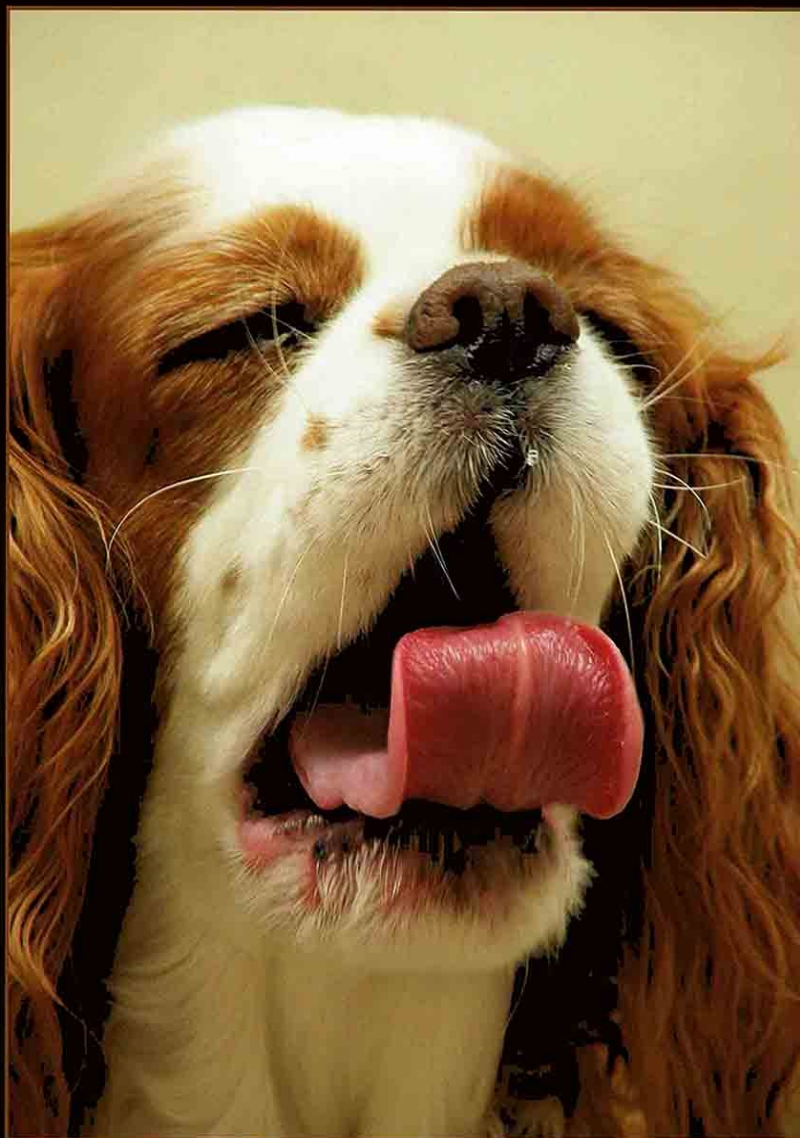
Michael Freeman



PES

“Neděláte fotku, tvoříte ji.”

Ansel Adams



*Zachycen
"rozhodující okamžik".*

FOTOGRAFUJEME PSA

Velmi záleží na tom, zda je pes vlastní nebo cizí. Při fotografování cizího psa zrušíme v aparátu všechna zvuková znamení, zejména při zmáčknutí spouště a to i v případě, jsme-li daleko a používáme zoom nebo teleobjektiv. Může to fungovat jako startovací pistole. Pak nastává úprk psa i fotografa. Fotografa zachrání v jeho blízkosti budova nebo auto.

Fotogenický je jen některý pes. Určitě to nebude hnědý pes, který má černé fleky kolem očí. Když ho vyfotíte, abyste hledali oči lupou. Tmavé splynou s černými fleky. Přitom jsou oči u zvířat, stejně jako u lidí, oknem do duše. Měly by být ostré a zřetelné. Zajímavá by neměla být jen hlava, ale celé dělo.

Přímý pohled na psa nabídne zajímavý snímek. Většinou psa vidíme z nadhledu a přímý pohled je změnou oproti skutečnosti. K psovi si klekneme.

Expozici nastavujeme dle pohybu psa. Málokdy stojí klidně, bez pohybu. Expoziční čas nastavujeme podle jeho rychlosti pohybu na 1/250 s - 1/2000 s, clonu a citlivost v ISO dle světelných podmínek. Pes často střídá slunná a stinná místa. Expoziční čas ponecháme a upravujeme clonu a citlivost v ISO. Můžeme také nastavit sekvenční snímání a vybrat nejvhodnější snímek.

Záběr těla - vedeme ho šikmo a z přímého pohledu. Pokud bychom zvolili přímý směr, tělo se částečně schová za hlavu a jeho další část je deformovaná. Končetiny psa by měly být vidět tak, aby nečinily dojem, že jsou po amputaci. Zmáčkneme spoušť v momentě, kdy jsou vidět celé, zřetelné a ve správné pohybové fázi, která odpovídá běhu, výskoku nebo statické póze psa.

Pozadí vybíráme kontrastní a to barevně i tonálně s barvou psa. Mělo by být vzdálené a rozostřené. Pomůže nastavení nízkého clonového čísla. Někdy vyžaduje obsah, aby pozadí bylo sdělné, tedy funkční. Potřebujeme vědět, zda je pes na ulici nebo ve vodě. Jindy postačí pohybová fáze a pozadí k výpovědi nepotřebujeme. Mělo by být nefunkční, tedy rozostřené nebo jednolitě. Vždy zvážíme roli pozadí v obraze.



Silné protisvětlo a tvarový rozdíl nabídly jednoduchou a zajímavou podívanou. Podílí se na ní také stíny objektů.

Pokud prvky patří k sobě, volíme spíše lichý počet, než sudý.

Dole - nejen člověk si prohlíží panorama. Opět protisvětlo vykreslilo tvar psa.





Diagonální postoj psa evokuje pohyb a živost.

Jeho končetiny jsou zřejmé a přehledné.

Pozadí je jednolitě, neruší, je tedy nefunkční. Nepotřebujeme vědět, kde pes je, jde o jeho postoj.



Nahoře - hlavní a vedlejší motiv. Pes je sice u rámu obrazu, nenaráží do něj, neboť má přímý pohled. Snímek působí prostorově, díky liniím.



Diagonální postoj evokuje pohyb psa.