

Z lásky k písmu

Vyšlo také v tištěné verzi

Objednat můžete na
www.cooboo.cz
www.albatrosmedia.cz



Kateřina Engelová, Martina Dušková, Anna Hábová

Z lásky k písmu – e-kniha

Copyright © Albatros Media a. s., 2019

Všechna práva vyhrazena.
Žádná část této publikace nesmí být rozšiřována
bez písemného souhlasu majitelů práv.

ALBATROS  **MEDIA**



Läsky Pismo

ameb
räklady letteringu
& moderni kaligrafie

© PRINTINTIN



EX LIBRIS





Obsah



Předmluva	9
Úvod do písma	12
Pravidla a postupy	24
Nástroje.....	40
Digitální tvorba	60
První tahy	68
Abecedy a styly	80
Kompozice	96
Zdobení	108
Proces digitalizace	124
Krok za krokem	132
Kde písmo využít	146
Kde čerpat inspiraci	154
Závěr	166



Z LAŠKY
K PÍŠMU



~ PRINTINTIN ~

Předmluva

Psaní je naší nejmilejší činností. Stalo se pro nás prostředkem relaxace, největším hobby a částečně i zdrojem obživy v našem malém podnikání. Věříme, že i vy dostanete po přečtení této knížky chuť se do ručního písma pořádně ponořit a poznat všechny jeho krásy a přednosti.

Písmo nám odjakživa pomáhá vyjadřovat se a předávat informace. Jeho vizuální podoba se však neustále mění. Ačkoliv ruční písmo existuje v podstatě od nepaměti, opět získává na popularitě teprve v několika posledních letech. Do velké míry to souvisí s obecným návratem k ruční práci a řemeslu, který můžeme zaznamenat všude kolem nás a který si žádá i odpovídající design. V dnešním plně digitalizovaném světě se v lidech postupně probouzí touha po ruční tvorbě, přirozené a autentické, která by vdechla originalitu jejich kreativní práci. Po sociálních sítích se začaly šířit nejrůznější styly kreslení a psaní rukou, od okrasné kaligrafie po propracovaný pestrobarevný lettering. I nám tato tvorba naprosto učarovala a oblíbily jsme si ji natolik, že jsme se jí po čase začaly věnovat i profesionálně.

Přitom krasopísmo není dnes pouze výsadou grafiků nebo učených písmomalířů, jako tomu bylo dříve. Může ho dělat opravdu každý, bez ohledu na vzdělání, věk či povolání. Stačí jen trpělivost, pečlivost, a hlavně chuť trénovat a učit se. A samozřejmě také ty pravé nástroje a zdroje informací, které bychom vám chtěly předat právě prostřednictvím této knížky.



Díky lásce k písmu jsme se daly dohromady i my tři – Kačka, Anička a Martina. Společně jsme založily náš papírenský projekt **printintin**, ve kterém je právě písmo základním stavebním kamenem pro většinu našich designů. Přestože jsme absolvovaly během studia základní kurzy typografie, profesí nejsme typografové ani písmomalíři. Jsme v tomto oboru spíše samouci, ruční písmo nás baví, dělá nám radost a stalo se součástí našeho výtvarného projevu. Rády si hrajeme se slovy a dáváme jim vizuální podobu. A přesně to bychom vás chtěly naučit na následujících stránkách.

Cílem této knihy není odbornost, ale snaha předat naše znalosti a nasbírané zkušenosti, sdílet rady, které se nám v začátcích osvědčily a které bychom bývaly samy ocenily, když jsme se do letteringu a kaligrafie vrhly poprvé. Kniha i přiložená písanka by vás ale především měly inspirovat k vlastní tvorbě a motivovat k rozvíjení vlastních nápadů. Zatímco kniha vám poskytne potřebný teoretický základ, který poté můžete aplikovat na své projekty, písanka vám pomůže získané znalosti procvičovat prakticky. Naučí vás první tahy i celou abecedu, poradí při práci s kompozicí a pomůže i s plánováním pravidelného tréninku, abyste si základy osvojili co nejefektivněji a mohli se co nejdříve radovat z hezkých výsledků.

*takže tužky do ruky
a hurá do toho!*





01

Úvod do písma

Než se pustíme do práce, bylo by dobré si vysvětlit několik pojmů souvisejících s ručním písmem. Určitě jste už většinu slyšeli, ale možná ani přesně netušíte, jaké rozdíly mezi nimi jsou. Často u nich dochází k záměně a každý používá trochu jinou terminologii. V této kapitole se vám proto pokusíme co nejlépe představit, co který z pojmů označuje.

Lettering, hand-lettering, brush-lettering, kaligrafie, moderní kaligrafie, krasopis, krasopsaní, krasopísmo, rukopis, ozdobné písmo, písmomalířství... takto různé můžeme označovat ruční písmo. Čím se ale pojmy od sebe liší?



Lettering a hand-lettering

Nejjednodušší definice letteringu je v podstatě ta, že jde o umělecké **kreslení písmen**. V dnešní době to je asi nepoužívanější výraz spojený s ručním písmem a označuje (ne zcela správně) jakýkoliv moderní typ okrasného písma.

Většina z nás si pod ním představí zřejmě něco takového:



Ve skutečnosti z definice letteringu ale vyplývá, že u něj jde převážně o kreslení, nebo chcete-li uměleckou konstrukci písmen (z anglického *letter* – písmeno). Rozdíl oproti kaligrafii je tedy hlavně v technice tvorby písma. Zatímco kaligrafie a moderní kaligrafie se zabývají psaním, lettering má svou podstatou blíže k ilustraci.

Na rozdíl od kaligrafie bývá více promyšlený a rozvržený. Často pracuje s větším množstvím skic, následným překreslováním a úpravami, více se zabývá designem a pravidly kompozice. Jelikož je časově náročnější, používá se především k tvorbě slov či krátkých sousloví.

Ve skutečnosti vypadá lettering tedy spíše třeba takto:



Pokud přidáme k pojmu lettering slovo *hand* (anglicky ruka), zdůrazníme tím, že se jedná o ruční tvorbu písmen. Lettering bez předpony *hand* může být totiž chápán i jako úprava fontů nebo tvorba písmen pomocí digitálního softwaru (například Adobe Illustrator), kde se dají již hotová písma mezi sebou kombinovat, aranžovat, modelovat a podobně.

Nástroje – popisovače typu liner (Pigma Micron, Centropen), fixy, pastelky, křídly, ale i štětce nebo digitální tužky a digitální štětce

všechny nástroje si podrobně představíme v kapitole 3

Kaligrafie

Klasická kaligrafie

Stručně řečeno, kaligrafie je okrasné **psaní písmen**. Jde o psaní rovnou „z ruky“ přímými rychlými tahy na papír, většinou bez předkreslování. Zatímco lettering má blíže k ilustraci, kaligrafie se technikou více kloní k rukopisu (ve smyslu individuálního písma člověka). Jedná se o dovednost, která vyžaduje dlouhodobý trénink,

velkou přesnost a disciplínu.

Je vázaná na gesta a soustředěné ovládní svalů při psaní písmen.

Pravidelným tréninkem si lze vycvičit „**svalovou paměť**“, díky které jsou kaligrafické tahy ladné a elegantní.

Jelikož má blíže ke psaní, její tvorba je rychlejší a je možné ji použít i pro delší text než lettering.

Přestože kaligrafie působí velmi uspořádaně a jednotně (jednotlivá písmenka se můžou zdát tak přesná, jako by byla téměř natištěná), ve výsledku může být spontánnější a poskytuje více prostoru pro

bezprostřední improvizaci než lettering, především pokud se jedná o nejrůznější ornamenty a dekorace písma. Umělecký projev tu někdy má přednost před samotnou čitelností.

Nástroje – pera s různými hroty (ploché, špičaté), inkousty, tuše, ale i štětce (například pro čínskou kaligrafii)

Moderní kaligrafie

Kaligrafie, stejně jako lettering, existuje v podstatě od nepaměti (respektive od vzniku písma jako takového). Postupně procházela velkým vývojem s ohledem na nástroje i techniky psaní.

Její nejmodernější forma vychází

samořejmě z té klasické, ale na rozdíl od ní je o něco méně disciplinovaná a používá novější nástroje. Moderní kaligrafie je vlastně to, co si mnozí dnes představí pod pojmem *lettering*. Často bývá označována také *brush-lettering* podle nástrojů, které se k její tvorbě nejčastěji používají.

*Moderní
Kaligrafie*

Nástroje – štětčové fixy a pera (takzvané brush pens), štětce, akvarely a jiné

Krasopísmo

U nás se v posledních letech pro označení moderního okrasného písma hodně vžil název krasopísmo. V překladu většinou nemá přímý ekvivalent,

jde o jedno z těch našich hezkých českých slov, která jsou zároveň velmi výstižná. Definice krasopísma není přesně ukotvená, vyjadřuje především okrasné písmo bez ohledu na nástroje nebo techniku. Pod tento pojem se může schovat v podstatě vše z výše uvedeného, používá se ale nejvíce jako český ekvivalent moderní kaligrafie.



Písmomalířství

Písmomalířství (v angličtině *sign-painting*) je **řemeslo**, které dříve bylo běžně vyučováno a těšilo se velké oblibě. Psaly se jím titulky novinových článků, vývěsní cedule obchodů i reklamní nebo filmové plakáty. Postupně s rozmachem digitálních technologií však téměř vymizelo. Dnes ale opět nabývá na oblibě. Protože často slouží především k popisování větších ploch, vyžaduje obrovskou zručnost a dlouholetý cvik. Písmomalíři pracují podle typu povrchu, na který malují, s různými druhy speciálních barev a štětců a s celou řadou specifických nástrojů. Slouží například k podpoře ruky při vedení tahu, pro převádění náčrtků z papíru na plochy, patří sem projektory pro promítnutí digitálních náčrtků na zeď, speciální fixy či stříkací pistole. Všechny tyto nástroje lze používat u **nástěnných maleb** (anglicky *murals*), které jsou v dnešní době velmi populární.



Typografie a fonty

Typografie je pojem související s písmem, který se však váže spíše na **písmo tištěné** než ruční. Jde o obor, který vznikl v podstatě už s vynálezem **knihtisku**, a zabývá se především sazbou a technickou konstrukcí písmen, ale i historií písma a jeho estetickou a formální úpravou. V rámci typografie vznikají ucelené sady znaků – abecedy a další znaky a symboly – za účelem zobrazování především delších textů. V digitální podobě tyto sady znaků nazýváme **fonty** (například Times New Roman, Arial a další). Základním rozdílem oproti letteringu tedy je, že zatímco u fontů zůstávají všechna písmena neměnná a lze je jakkoliv řadit za sebe, lettering se používá především k tvorbě jednotlivých slov, krátkých výrazů, sousloví či kratších textů k jedinečnému účelu. Každé písmeno je pak trochu odlišné.

Píšeme, že typografie se týká hlavně digitálního a tištěného písma, proč ji tedy zmiňujeme v této knize? Typografická pravidla se dají (nebo přímo musí) aplikovat i na písmo ruční. Pokud pochopíte základní typografická pravidla a osvojíte si jejich podstatu, bude i vaše ruční písmo vypadat krásně ladně, líbivě a vizuálně jednotně.

TYPOGRAFIE

TYPOGRAFIE

Rukopis

Rukopisem chápeme individuální písmo každého z nás. Musíme ale zmínit jednu důležitou věc – abyste dokázali krásně psát, nepotřebujete mít krásný rukopis! Lettering i moderní kaligrafie jsou především o kreslení a soustředěném psaní a s rukopisem nemusí mít co dočinění. Určitě lze vlastní rukopis v tvorbě využít a na jeho základě si vybudovat individuální krasopis. Nezoufejte ale, pokud škrábete jako kočka. Nebo jako naše Kačka! Možná byste se divili, ale po Kačce toho nikdo moc nepřčte, když se zrovna nesnaží psát hezky. Proto si dovolíme tvrdit, že rukopis a krasopis jsou dvě odlišné věci. A slibujeme vám, že se i s ošklivým rukopisem můžete naučit nádherně psát.



Rukopis
rukopis
rukopis
rukopis

Na závěr

Právě jsme si vymezili velké množství pojmů, je však na místě podotknout, že není vždy potřeba za každou cenu bazírovat na definicích. Například termín lettering se v posledních pár letech natolik vžil a začal se používat pro všechny typy ručního písma, že ho lze brát téměř jako ekvivalent českého krasopísma, tedy pojem, pod který se schová vše. I my tvoříme naše díla jak technikou okrasného psaní, tak kreslením a někdy i kombinacemi obou. Lpět na přesném používání pojmů by bylo ve výsledku úplně zbytečné. Nedělali byste nic jiného, než se snažili laické veřejnosti vysvětlit, že to, co jste právě vytvořili, není lettering, ale spíše forma moderní kaligrafie a naopak. Krásné písmo tvoříme pro potěchu sebe i ostatních, tak se příliš netrapte termíny a užívejte si samotné tvorby.

Pokud se ale chcete ručnímu písmu věnovat podrobněji, nebo dokonce profesionálně, určitě je dobré pravý význam jednotlivých pojmů znát. A proto si je na závěr této kapitoly ještě shrneme.

Lásky
k papíru

Ladný
učení

Z
N
E
E
N
E
S
P
A
B
D
L

Lettering

Umělecké **kreslení písmen**.

Jde primárně o ilustraci, nikoliv psaní, používá se pro zobrazení slov či krátkých souloví k jedinečnému účelu.

Hand-lettering

Předpona *hand* se občas používá pro zdůraznění, že jde o **ruční kreslení písmen** (bez předpony může být chápáno i například jako úprava fontů nebo tvorba písmen za pomoci digitálních a jiných nástrojů, u kterých nejde o ruční tvorbu).

Kaligrafie

Okrasné **psaní písmen**, vychází z pohybu ruky a vytrénovaných tahů, vyžaduje dlouhodobý cvik a disciplínu.

Moderní kaligrafie

Vychází z klasické kaligrafie, ale používá primárně jiných, **modernějších nástrojů** (především brush penů a štětců), bývá o něco méně disciplinovaná než klasická kaligrafie.

Krasopísmo

Umělecká **tvorba písmen**, u nás se takto někdy označuje moderní kaligrafie. Definice není přesně ukotvená, vyjadřuje okrasné zobrazení ručního písma bez ohledu na nástroje nebo techniku.

Písmomalířství

Okrasné **malování písmen**, většinou na větší plochy, jedná se o dnes už téměř zapomenuté řemeslo, které bylo dříve běžně vyučováno, ale nyní opět získává na oblibě.

Typografie

Obor zabývající se primárně **tištěným a digitálním písmem**, jeho estetickou a formální úpravou a čitelností, hlavní podstatou je vytváření a používání předdefinovaných sad znaků.

Fonty

Předdefinované **sady písmen a znaků** jednotného stylu v podobě digitálních dat (například Helvetica, Arial, Times New Roman), v rámci jedné sady písma je lze libovolně řadit za sebe a kombinovat do celků (slov, vět i dlouhých textů).



BE BOLD
OR
ITALIC
NEVER.
REGULAR





Pravidla a postupy

Jsme sice zastánci toho, že při jakékoliv tvorbě není nutné svazovat se příliš mnoha pravidly, ovšem některá z nich si tu přesto představit musíme. Hlavně proto, že vám v začátcích pomohou pochopit podstatu písma a jeho zobrazení se tak pro vás stane jednodušším a přirozenějším.

Už nebudete tápat, jak má být které písmenko vysoké, kde má být tah užší nebo širší, jak správně nakreslit serify nebo proč se i při stejných rozestupech písmen jeví slova stále nepřirozeně. Pokud jste si už někdy lámali hlavu nad tím, proč vás písmenka neposlouchají a nikdy nevypadají tak precizně jako ty u známých letteringových tvůrců, problém může být právě v nedodržení pravidel, která jsou písmu vlastní.

Lettering a moderní kaligrafie pracují s vyobrazením písma. Z toho plyne, že většinu pravidel přebírají hlavně z **typografie**. V této kapitole si proto představíme několik pojmů týkajících se typografických pravidel, návody, jak tato pravidla uplatnit v praxi, a pár tipů na to, aby vaše ruční písmo působilo co nejprofesionálněji.

Pod pojmem ruční písmo si většina lidí představí písmo **skriptové** (často nazývané *psací*), kreslit však můžeme i nespojité písmo, v běžné mluvě označované jako *tiskací*. Tento název je ale trochu zavádějící, protože pokud píšeme rukou, každý typ písma je vlastně psací. Pro velké tiskací písmo psané rukou se můžete setkat i s názvem **hůlkové**.

skriptové písmo

patkové písmo

bezpatkové písmo

Skriptové písmo

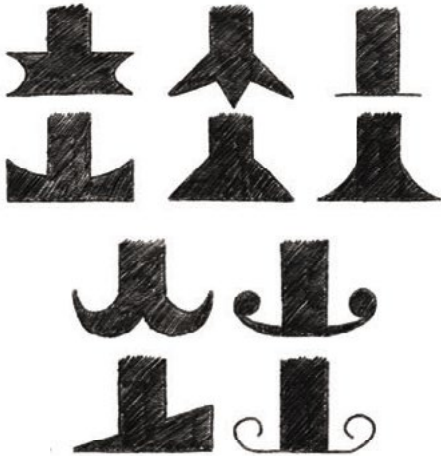
Jde o písmo, ve kterém jsou jednotlivá písmena **na sebe navzájem napojena**. Protože je uzpůsobené plynulému psaní rukou, bývá často označováno jako písmo *psací*. V knihách se používá například při citacích nebo pro nadpisy. Na sazbu běžného delšího textu se nepoužívá, protože je hůře čitelné než písmo tiskací. Příkladem skriptového fontu je *Pacifico*.

Pacifico

Bezserifové (bezpatkové) písmo

Písmo, které **nemá serify** (neboli patky). Pro delší tištěné texty, jako je třeba knižní beletrie, se většinou nepoužívá. Hodí se ale například pro texty na webu – díky své jednoduchosti a absenci detailů je snadnější pro zobrazení na monitorech. Příkladem bezpatkového fontu je *Arial*.

→ Arial



hk

hhhh

Serifové (patkové) písmo

Písmo zakončené **serify** (patkami). Serifové písmo se používá především pro delší texty (například knihy a noviny), protože serify zlepšují čitelnost a vedou oko při čtení. Zároveň dodávají písmu další detaily a dynamiku. Používá se spíše pro tisk než pro zobrazení na monitorech. Příkladem patkového fontu je *Times New Roman*.

→ Times New Roman

POZNÁMKA >>>

V rámci jednotlivých typů písma pak většinou existují i jeho další varianty, které označujeme **řezy písma**. Nejčastěji je to **tučné písmo** (anglicky *bold*) a **kurzíva** (anglicky *italic*). Všechny řezy jednoho typu písma společně tvoří **rodinu písma**.

Přestože nám lettering dává možnost nekonečně experimentovat, vždycky bychom měli dodržet dvě naprosto zásadní pravidla, a to je **čitelnost** a **jednotnost**, o kterých se dočtete na následujících stránkách.

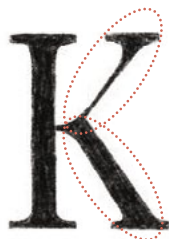
Čitelnost

Jakkoliv se ponoříte do ozdobných písem a rozevlátých kudrlinek, nezapomínejte, že **čitelnost** je stále na prvním místě. Písmena si musí zachovat svoje základní tvary, aby byla dobře rozpoznatelná a čtenář je nemusel složitě luštit.

Každé písmenko má svou vlastní konstrukci neboli „anatomii“, kterou je třeba respektovat. Jak taková **anatomie písma** vypadá, se dozvíte z obrázku níže. Pro účely této knížky uvádíme pouze některá základní označení, pokud byste se však chtěli do typografického názvosloví ponořit hlouběji, nemusíte zůstat jen u těchto základních pojmů. Určitě není na škodu alespoň pár těchto označení znát, abyste nemuseli používat výrazy typu „ta nožička nahoře“ nebo „ten ocásek na konci“.



Dřík – hlavní svislý nebo šikmý tah písmene. Můžeme si ho představit jako hlavní kmen písmene, který je jeho základním stavebním prvkem a určuje jeho sklon.



hřbet

nožička



hlava

bříško

pata



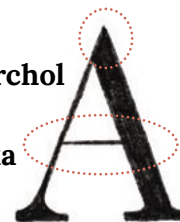
oko

chvost



hrot

**diagonála
(hřbet)**



vrchol

příčka

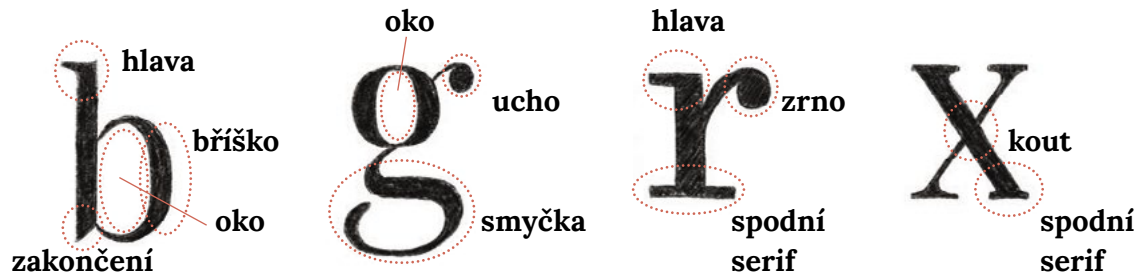
tečka

hlava

chvost



Nezaměňujte **patu** písmene s **patkou** neboli **serifem**. Chcete-li se vyhnout nepřesnostem, vždycky je jistější používat raději termín **serif**.



POZNÁMKA

Čitelnost také do určité míry závisí na **kontextu**. Pokud budou všechna písmenka čitelná až na jedno mezi nimi, které bude například hodně zdobné, ve spojení s ostatními písmeny ho člověk většinou přečte bez problémů.

Než se pustíte do psaní, pozorujte a studujte konstrukci **písma tištěného**. Najděte si několik typů tiskacího i skriptového písma a sledujte podobu každého písmenka zvlášť. Pak se ji pokuste napodobit překreslením. Čím víc druhů písma takto nastudujete, tím lepší přehled získáte o anatomii písmen, kterou můžete přenést do své ruční tvorby.

Tip

Jednotnost

Dalším naprosto zásadním pravidlem, jak docílit co nejlepšího výsledku, je **jednotnost**, a to ve všech aspektech písma, jako je **velikost, výška, sklon, tah** nebo **rozestupy** mezi písmeny i slovy. Pozor! Nemyslíme tím dokonalost – píšeme rukou a k tomu drobné nedokonalosti vždycky neodmyslitelně patří. Důležité ale je, aby písmenka působila co nejvíce stejnorodě.

Šortky

Jednotnost výšky a sklonu

Abecedu, tedy sadu znaků v ustáleném pořadí (písmena a ostatní znaky a symboly), zpravidla dělíme na *velkou* a *malou* – **verzálky** a **minusky**. Jejich posazení na řádku je určováno pomocí sady pomyslných vodorovných čar, kterou nazýváme **písmová osnova**.

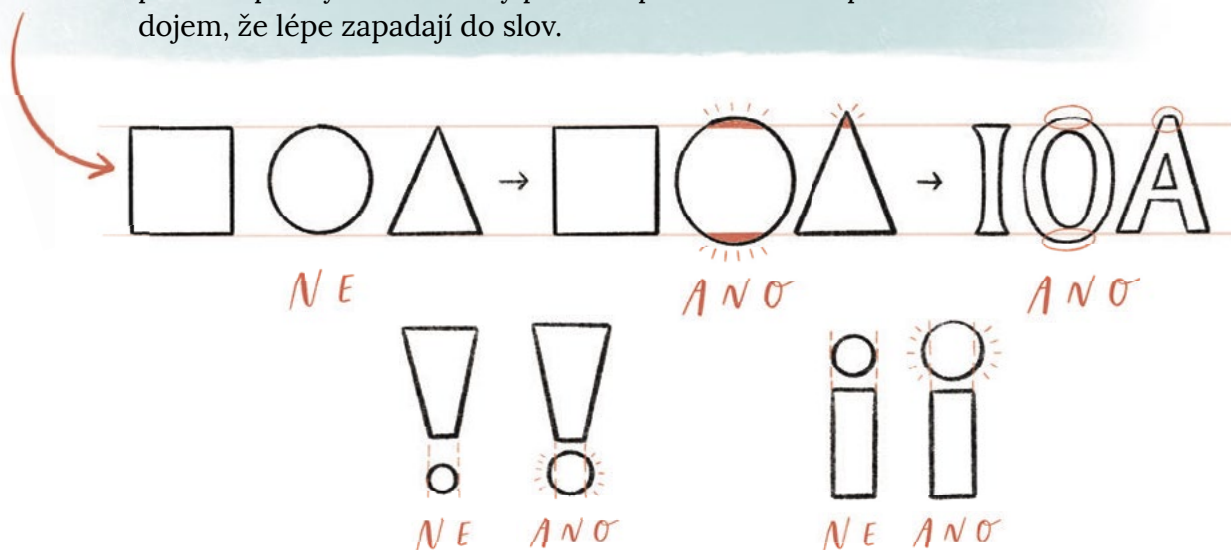
Základní dotažnice neboli **účaří** je pomyslná základní čára, na které sedí všechna písmena. **Střední dotažnice** určuje střední výšku písma (tedy výšku malých písmen – *minusek*). **Horní** a **dolní dotažnice** určují, kam sahají horní a dolní dotahy písmen, tedy například kam sahá na obrázku horní dotah písmenek „t, k“ a dolní dotah písmenka „y“. Horní dotažnice přitom nemusí být totožná s **verzálkovou dotažnicí**, tj. s výškou velkých písmen. **Akcentová dotažnice** udává, jak vysoko jsou posazeny akcenty *verzálek* – háčky a čárky velkých písmen, na obrázku „Š“.

Tolik teorie, nyní si pojdme říct, k čemu nám bude dobrá. Písmová osnova je naprosto nepostradatelnou pomůckou pro začátečníky i pokročilé, protože nám pomůže udržet si jednotnou výšku písmenek.

Dodržovat jednotný sklon nám pak usnadní **svislé linky**, které by měly být skloněné pod úhlem cca 45-90 stupňů od účaří. Dřík každého písmenka by měl být nakloněn právě pod tímto úhlem.



Přetah – používá se u některých oblých písmen a tvarů, které působí opticky menší a díky přetahu přes dotažnice pak budí dojem, že lépe zapadají do slov.



Písmová osnova a svislé linky pro sklon společně tvoří soustavu pomocných linek, které jsou vám k dispozici ke stažení na našich stránkách www.printintin.cz/zlaskykpismu.