

EKOPANENKY

do domečků

TEREZA JAROŠOVÁ



GRADA

Silovné
Růže

Upozornění pro čtenáře a uživatele této knihy

Všechna práva vyhrazena. Žádná část této tištěné či elektronické knihy nesmí být reprodukována a šířena v papírové, elektronické či jiné podobě bez předchozího písemného souhlasu nakladatele. **Neoprávněné užití této knihy bude trestně stíháno.**

EKOPANENKY do domečků

Tereza Jarošová

Vydala Grada Publishing, a.s.

U Průhonu 22, Praha 7

obchod@grada.cz, www.grada.cz

tel.: +420 234 264 401, fax: +420 234 264 400

jako svou 7271. publikaci

Text a fotografie: Tereza Jarošová, BBUŠ

Sazba a grafická úprava: Monika Davidová

Jazyková úprava: Bc. Michaela Tománková

Odpovědná redaktorka: Ing. Jana Minářová

Počet stran 80

První vydání, Praha 2018

Vytisklo Tisk Centrum s.r.o., Moravany u Brna

© Grada Publishing, a.s., 2019

Cover Design © Monika Davidová, 2019



Doporučení a pracovní postupy v této knize byly autorkou ověřeny, přesto nelze za ně převzít zodpovědnost. Autor ani nakladatelství neručí za jakékoliv věcné, osobní ani majetkové škody. Názvy produktů, firem apod. použité v knize mohou být ochrannými známkami nebo registrovanými ochrannými známkami příslušných vlastníků.

ISBN 978-80-271-2960-7 (pdf)

ISBN 978-80-247-2927-5 (print)

Obsah

| | |
|--|-----------|
| Úvod | 5 |
| Materiál | 6 |
| Pomůcky: | 10 |
| Techniky a základní postupy | 11 |
| Šití oblečků | 26 |
| MIMINKO | 27 |
| BATOLE | 30 |
| KOLÉBKA PRO MIMINKO | 35 |
| MEDVÍDEK | 36 |
| PANENKA S POSTÝLKOU z krabičky od zápalek | 36 |
| MAMINKA v punčochách a kolové sukni | 38 |
| MAMINKA bez punčoch | 45 |
| KABELKA | 48 |
| BABIČKA v šatech a s šátkem | 49 |
| ŠÁTEK | 53 |
| CHLAPEČEK v teplácích | 54 |
| DĚDEČEK v džínách a košili | 58 |
| TATÍNEK v košili a kalhotách s páskem | 61 |
| KNÍŽKA | 64 |
| TALÍŘKY na dobroty | 65 |
| DOMEK z krabice od bot | 66 |
| Střihy | 69 |
| Závěr | 80 |



Úvod

Když se mi narodila dcerka, ušila jsem jí nejprve měkké panenky na mazlení. Později jsem se rozhodla dopřát jí potěšení a nové možnosti hry s domečkem pro panenky.

Mně jako dítěti vyrobil takový několikapatrový domek můj tatínek a užila jsem si s ním mnoho zábavy. Malé plastové panenky s pohyblivými končetinami jsem převlékala a ukládala do postýlek, malé maminky chodily s maličkými miminky v kočárku na procházku. Tatínci chodili na dlouhé hodiny do práce, vozili rodinu autem na výlety a hráli si se svými dětmi.

Později jsem panenkám zhotovovala oblečky – obvykle jen vystřížením jednoduchých otvorů pro ruce a nohy do odstřížku či staré ponožky. Později jsem se vrhla také na výrobu nábytku – nejprve to byly skříňky z krabiček od zápalek, později dokonce i palanda ze špejlí a kousků sololitu. Jak jsem vyrůstala, bavilo mě mnohem více domeček zařizovat a zvelebovat, než si jen v něm hrát.

Domečky na hraní nejsou určené jen pro malé „školkové“ holčičky, ale spoustu zábavy si s nimi užijí i starší děti. Je to hračka na mnoho let, někoho radost z ní neopustí nikdy a předá ji zase svým dětem.

A tak jsem se ponořila do nabídky trhu. Plastové pestrobarevné „nádhery“ jsem při rozhodování rovnou vyloučila. Pominu-li jejich estetickou stránku, jsou tyto hračky neopravitelné a bez kouzla přírodního materiálu. Dřevěné domečky jsem nakonec na trhu našla i s dřevěným nábytkem. Po chvíli pátrání jsem dokonce objevila takový, který nevypadal jako vyrobený sekýrkou, ale pečlivě zpracovaný a s jemnými detaily.

Problém nastal, když jsem do něho chtěla koupit panenky. Byly buď dřevěné, robustní, určené opravdu jen pro malé děti, anebo vlastně nic... Nenašla jsem ani ty jednoduché, ač plastové panenky, s jakými jsem si hrála kdysi já.

Nastal tedy čas pro vlastní tvořivost. Po čase jsem narazila na maličké waldorfské panenky za relativně vysokou cenu (kterou dnes, vzhledem k pracnosti výroby, již chápu). Přesto se mi ale zdály zbytečně velké v porovnání s nábytečkem, který jsem měla k dispozici. Ale protože mě okouzly, rozhodla jsem si zkusit takové, jen trochu menší, vyrobit. A to nejen kvůli finanční úspoře, ale také kvůli radosti z tvoření, objevování nových postupů a hlavně možnosti udělat si přesně takové panenky, jaké sama chci.

A o tuto radost se chci s vámi podělit.

Tereza Jarošová

Materiál

Na oblečky a doplňky

K výrobě maličkých panenek není potřeba velké množství materiálu. Vystačíme si se zajímavými odstřížky měkkých, splývavých a raději netřepivých látek, vlněné plsti a úpletů. Pokud sami moc nešíjete, poptejte se u svých „šicích“ přátel po drobných odstřížkách, určitě se jich rádi zbaví. Dobře využít lze i staré, již odložené oblečení, protože látky nošením zpravidla změknou. Doporučuji používat látky jednobarevné nebo s droboučným vzorkem (kostičky, proužky, kytičky).



Z plsti neboli filcu lze ušít také mnohé doplňky, dokonce i vybavení domečku, ale není filc jako filc. To zjistíme, když se podíváme na složení. Ten nejlevnější bývá plastový – polyesterový. Jeho nízká cena odpovídá nízké kvalitě. Je obvykle hrubý a drsný, na omak nic příjemného. Mnohem lepší kvalitu a za příznivou cenu nabízí plst' ze směsi viskózy a vlny, která je na omak příjemná a měkká. Nejlepší na zpracování je však filc vlněný. Chceme-li vyrábět něco, co má sloužit delší dobu, sáhneme po něm. Vypadá totiž mnohem lépe, je hutnější, má pevnější okraje, takže švy dobře drží, a celkově se s ním lépe pracuje. Navíc je vlněný filc, na rozdíl od předchozích dvou materiálů, možné jemně prát. Určitě se tedy vyplatí si připlatit. Vlněnou plst' je možné zakoupit v mnoha krásných barevných odstínech i různých tloušťkách – nejběžnější jsou 1 a 2 mm.



Na kostru panenek

Hlavní kouzlo „domečkových“ panenek spočívá v jejich ohebnosti a polohovatelnosti. Ty jsou zajištěné vloženou drátěnou kostrou uvnitř tělíčka a končetin. Na tyto výztuže se mi nejvíce osvědčil obyčejný vázací drát o průměru 0,65–0,7 mm, prodáváný navinutý na dřevěném hranolku. Doporučuji koupit lakovaný (většinou zelenou barvou), popřípadě pozinkovaný (stříbrný), pokud si ovšem nechcete při práci řádně začernit ruce.



Až budete drát kupovat, dejte si pozor na dráty potažené PVC. Jsou také zelené a navinuté na hranolku, ale na výrobu panenek příliš měkké. Navíc nepříjemně páchnou použitým plastem. Další možností jsou čističe dýmek a různé jiné žinylkové drátky. Obě tyto varianty se prodávají v mnoha barvách a mají výhodu měkkého objemu – chloupky na nich drátky změkčují a navíc na nich dobře drží vlna. Čističe dýmek jsou lepší pro svou pevnost, ale svojí délkou omezují velikost panenek, proto se hodí tedy spíše na maličké panenky – do výšky 10 cm. Žinylkové dráty bývají delší, obvykle půlmetrové, ale zase jsou velmi měkké a bude třeba jich použít více najednou (zkroucených do sebe) nebo ještě lépe v kombinaci s vázacím drátem, aby panenka dobře držela tvar.



Na „plet“

Hlavičku, ruce, případně nahé tělíčko panenky zhotovíme z kvalitního 100% bavlněného úpletu tělové barvy vyšší gramáže (okolo 200 g/m²), je nejčastěji dostupný jako obouliční.

Na výplň

Dalším potřebným materiálem na panenky je ovčí vlna. Použijeme ji na vyplnění hlavičky a k obalení drátěné kostry. Na hlavičku je vhodnější mykaná vlna, při ovíjení tělíčka se zase bude lépe pracovat s vlnou česanou. Pokud ji nemáme, nevadí, stačí mykaná jako na hlavičku, jen si ji v rukách předem upravíme do pramenů.

Na obalení drátů tělíčka můžeme ale také stejně dobře použít starou nepotřebnou přízi.



Na vlasy

Vlasy panenkám vyšíváme jemnou přízí. Je to ta nejdolnější varianta. Velmi působivé, ale již choulostivější, jsou vlásky z česaného hedvábí, které se na hlavičku našívá. Na jednu dlouhovlásku stačí okolo 3 g česance. Další velmi pěknou možností je plstění vlásků z vlny. Drdoly a aranžované účesy jsou zase krásné z česané vlny. Krátké účesy a vousy tvoříme z vlny mykané.

Na další doplňky

Uchováváme si kousky příze a různé zbytky materiálů všech možných odstínů. Vhodné příze se nám budou hodit na vlásky, punčochy, omotání drátěné kostry v místě dlaní, na mašle do vlasů, na řemínky kabelek apod.



Pořídíme si také hadicovou gázovinu (hadicový obvaz z 100% bavlny, tedy bez elastanu) s šířkou okolo 1,5 cm (tubulár) nebo tenký pružný bavlněný úplet, který použijeme na obalení vlněné kuličky hlavy před jejím vytvarováním. Více ale doporučuji tubulár, protože se s ním hlavička lépe připravuje.



Dále se nám bude hodit

- **Knoflíková režná nit** na vyvázání hlavičky a pevné přivazování. Podle mých zkušeností nejvíce odpovídá knoflíková lněná nit svou pevností a tloušťkou velikostem hlaviček těchto malých panenek. Silnější nitě mohou být přes úplet patrné, slabší zase málo pevné. Knoflíkovou nit seženeme navinutou na špulce nebo v tradiční malé kulaté krabičce.
 - **Bavlnky** na vyšití očí a úst. Spotřeba bavlnek je při výrobě těchto drobných panenek malá. Nejčastěji využijeme různé odstíny červené a růžové na ústa, tmavě modrou na oči miminek a zelenou, hnědou či modrou na oči dospělých. Samozřejmě se řídíme vlastním vkusem. Bavlnkou také můžeme naznačit vlásky miminek či jiné detaily.
 - **Voskovka** z včelího vosku nebo **akvarelová pastelka** na tónování tváří panenek. Navlhčenou akvarelovou pastelku můžeme využít také k nakreslení pusinky, pokud se necítíme na vyšívání úsměvů, naznačení pih apod. Počítejme ale s tím, že během hry se voskovka i pastelka časem otrou a bude třeba barvu tu a tam obnovit.
- Na výrobu doplňků pro panenky využijeme kromě výše uvedeného materiálu také různé „odpadky“ a přebytky v domácnosti: staré časopisy na knihy a jako zdroj obrázků, velkou krabici od bot na výrobu pokojíčku, lesklou fólii (například od čokolády) na zrcadlo či okno, zátky od piva apod.



Pomůcky

- ✓ Obyčejná jehla na šití
- ✓ Vyšívací jehla s velkým ouškem na příze a bavlnky
- ✓ Krejčovské nůžky (ostré nůžky na látku)
- ✓ Malé ostré nůžky
- ✓ Krejčovský metr
- ✓ Křída
- ✓ Sublimační neboli mizící fix (ideálně se zmizíkem) na vyznačování švů, očí, úst a účesu
- ✓ Kvalitní nitě v barvách používaných materiálů
- ✓ Pean jako pomůcka na obracení dílů do líce
- ✓ Štípačky nebo kombinačky, popřípadě ketlovací kleště na práci s drátkem. Většinou ale stačí jen štípačky na uštípnutí drátku. Drátek je ohebný a snadno se dá zpracovávat v ruce.
- ✓ Menší háček vel cca 3–4 na háčkování oblečení a doplňků a tvarování hlavy
- ✓ Lepidlo na textil nebo Herkules
- ✓ Jemná plstíci jehla a případně molitanová podložka
- ✓ Karton, například z různých krabiček (běžná čtvrtka je příliš měkká)



Techniky a základní postupy

Stehy a uzly

Přední steh používáme k řasení dílů. Jehla prochází látkou stále kupředu, jednou shora, jednou ze spodu. Na rubu i líci je vidět stejný steh a látka v něm „klouže“.

Zadní steh je vhodný k sešívání jednotlivých dílů. Vpichujeme jen z jedné strany, jehlu vedeme skrz a spodem ihned opět nahoru. Každý nový vpich začínáme jednu délku stehu za koncem předchozího, vždy se tedy o kousek vracíme. Na lícové straně vypadá tento steh podobně jako přední steh, ale z druhé strany vidíme souvislou řadu stehů, které se částečně překrývají.

Smyčkový (též začíšťovací) steh využijeme při ozdobném lemování okrajů a sešívání dílů z plsti. Steh připomíná drobné „hrabičky“, umístěné po okraji látky. Jehlu vpichujeme z jedné strany látky a vždy ve stejné vzdálenosti od okraje. Utvořenou smyčkou nit ještě jednou protáhneme a pak teprve steh utáhneme. Vznikne tak vždy jistící uzlík a po okraji látky souvislá řada stehů (začíšťující okraj) a na ní kolmo vedené krátké stehy, vedoucí do místa vpichu.

Skrytý steh je velmi užitečný, nenápadný a současně pevný steh, který využijeme všude tam, kde potřebujeme šití skrýt. Jehlu vpichujeme v podélném směru střídavě do obou částí látky, kterou chceme sešít. Způsob, kterým jehlu vedeme, může připomínat hradní cimbuří. Pokud v jednom díle budou stehy delší než v druhém, budeme tento díl současně i řasit.

Námořnická smyčka je způsob úvazu, který se po utažení již téměř nepovolí. Na niti uvážeme za sebou dvě smyčky, jako bychom psali dvě malá psací písmena „L“. Pak první kličku „L“ položíme na druhou kličku „L“. Pokud bychom to udělali opačně, nevznikne nám žádaná smyčka, ale to bychom ihned poznali. Oka obou smyček na sebe srovnáme a roztáhneme. A smyčka je připravená k navléknutí.

Přední steh



Zadní steh



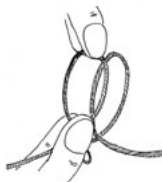
Skrytý steh



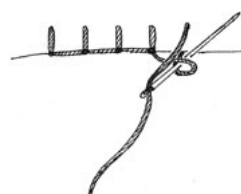
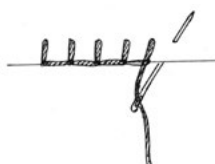
Námořnická smyčka



první smyčku nadzvednout a položit na druhou smyčku



Smyčkový steh



Polohování stříhů na látku

Při pokládání stříhů na úpletovou látku dbáme na směr sloupků či osnovy pleteniny, aby se díly při šití nedeformovaly. Úplety totiž pruží více do šířky než do délky. U tkaných látek je při šití takto malých dílků možné osnovu bez obav zaměnit za útek a využívat všech pevných okrajů látky – například pro dolní okraj sukní či šatů apod.

Skrývání konců nití

Všechny stehy zakončujeme zatažením volných konců nití dovnitř. Po zapožití vpíchneme ještě jednou a protáhneme nit (tělíčkem, hlavičkou apod.). Na druhé straně nit vyvedeme ven, trochu za ni zatáhneme a těsně u povrchu ustříháme. Tím tah povolíme a celá nitka zmizí uvnitř. Stejným způsobem skryjeme i všechny ostatní konce nití, které během šití panenky vzniknou. Navlékneme je do jehly, vpíchneme těsně vedle uzlíku a zatáhneme dovnitř. Pokud by se stalo, že je u uzlíku konec již tak krátký, že nelze pohodlně navléknout do jehly a pak jehlu vpíchnout vedle uzlíku, uděláme to obráceně. Jehlu vpíchneme těsně u uzlu a zanoříme natolik, aby se ouško dostalo na úroveň konce nitě, kterou chceme vtáhnout. Nit navlékneme a dokončíme steh. Koneček nitě bude tak skrytý.

Tvarování hlavičky

Hlavička panenky by měla být dost tvrdá – asi jako měkkí pomeranč. Pružná, ale pevná. Pokud bychom hlavičku udělali příliš měkkou, tak by se po vyvázání, a hlavně pak při hře zdeformovala.

Hlavičky můžeme vytvářet z česané i mykané vlny. Zdá se mi ale, že zhotovení hlavičky z mykané vlny je snazší. Hlavičku tvoříme jako jednoduchou kuličku a v převázání pod krkem nezůstává (na rozdíl od velkých panenek) žádná vlna.

Základ hlavičky

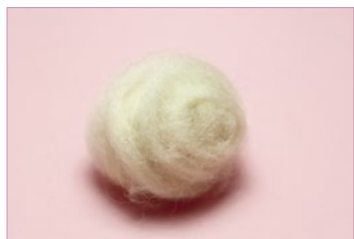


Na kousku vlny (mykané nebo česané) uvážeme uzel a pak znovu zopakujeme. Dva až tři další uzlíky, které utvoří jádro hlavičky.



Na uzlíky začneme vlnu navíjet jako na klubíčko, dokud kulička nemá požadovanou velikost a pevnost. Při navíjení vlnu utahujeme, aby kulička byla pevná.

Můžeme si také pomáhat plstící jehlou. Vlněnou kuličku pak nacpeme do připraveného tubuláru, prstem ještě dopěchujeme, zkontrolujeme velikost a zavážeme. Pokud velikost neodpovídá, kuličku vytáhneme a upravíme. Tubulár si připravíme tak, že jej na jednom konci asi centimetr až dva od kraje pevnou nití zavážeme a otočíme do líce. V místě převázání pod krkem (na rozdíl od běžně šitých waldorfských panenek) nezůstává žádná vlna. Je to kvůli perfektnímu nasazení na drátěnou kostru.



Jednoduchá hlavička

Jednoduchá hlavička je vlastně prostý raneček z tělového úpletu vyplněný kuličkou z ovčí vlny. U této hlavičky můžeme vynechat použití tubuláru. Pevnou kuličku rovnou zabalíme do kousku tělového úpletu, dobře utáhneme a převážeme pevnou nití. Čím více utáhneme, tím méně záhybů u krčku vznikne. Hlavička je takto hotová. Pokud bychom ji přeci jen chtěli trochu tvarovanou, vyznačíme si umístění očí a pak jehlou jemně vtáhneme dvěma stehy vedenými ze zátylku do místa vyznačených očí oční důlky.

Jehlou tvarovaná hlavička

Připravený základ hlavičky odpovídá ve velikosti vyznačené na stříhové příloze. Do jehly navlékneme pevnou lněnou nit. Na připravené kuličce si vybereme, kde bude obličej.

Pak vpíchneme jehlu do kuličky v místě zátylku kousek nad krkem (převázáním). Jehlu vyvedeme zhruba v místě budoucího pravého spánku. Dále nit vedeme zvenku po obvodu přes tvář v oblasti očí a vpíchneme do protilehlého spánku a steh ukončíme tam, kde jsme začali. Nit pak utáhneme a zavážeme.

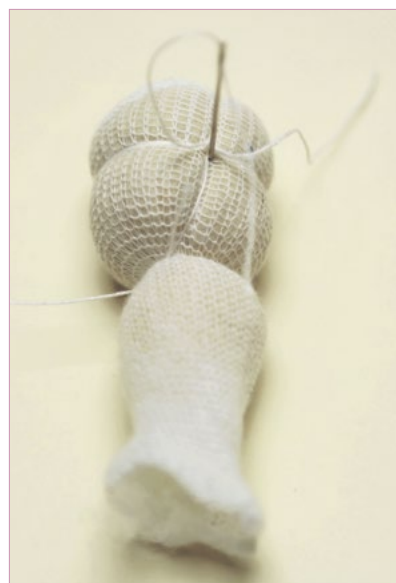


Vytvarovali jsme oční linii a spánky a zátylek. Nyní můžeme hlavičku ještě upravit tak, že nit od uzlu vedeme po vnější straně hlavy do spánku, zde vpíchneme a skrz hlavu projdeme do protilehlého spánku, pak se po vnější straně hlavy vrátíme, utáhneme a zavážeme.

Vyvozovaná hlavička

Postup vyvozování hlaviček u malých panenek se nijak neliší od vyvozování používané u velkých panen.

Základ hlavičky utvořený z vlny a spodní látky (tubuláru) převážeme v polovině nití. Dále si z pevné nitě připravíme námořnickou smyčku, která se při utahování příliš nepovoluje. Oka obou smyček srovnáme a roztáhneme. Navlékneme je na hlavičku zhruba do poloviny koule a volné konce smyčky utáhneme. Pak ještě zajistíme úvaz obyčejným uzlem. Prohlédneme si budoucí hlavičku a vybereme umístění obličeje. Umístění uzlu posuneme na budoucí spánek panenky. Pokud se nám napoprvé nepodařilo nit správně umístit, lze ji pomocí háčku ještě posunout tak, aby se panence utvořila pěkná tvář. Jeden konec nitě vedeme vrchem přes temeno hlavy, druhý konec spodem pod bradičkou do protilehlého spánku. Tam oba konce nití podvlékáme pod nití oční linie, utáhneme a zavážeme.

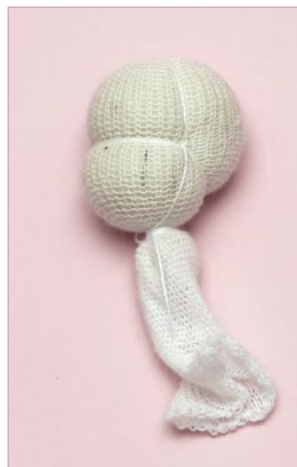
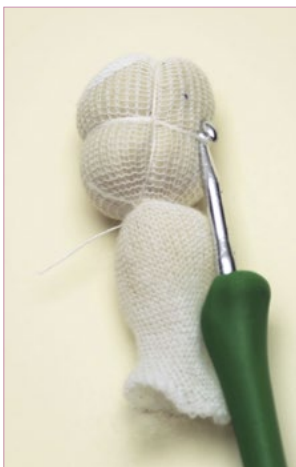


Nyní nitě a spánky zafixujeme – jednu nit navlékneme do jehly a vpíchneme těsně u uzlíku pod nití oční linie v zadní části hlavy a skrz hlavičku do druhého spánku na totéž místo.

Druhý konec nitě navlékneme do jehly a vpíchneme na protilehlé části uzlíku, tedy nad oční linií v přední části hlavičky a taktéž protáhneme do protilehlého spánku na totéž místo. Obě nitě opět lehce utáhneme a svážeme na uzlík.



Nežádoucí konce nití schováme zatažením do hlavičky tak, že je navlékneme do jehly, kterou vpíchneme do hlavičky a vyvedeme někde v oblasti zátylku. Konce nití pak těsně u hlavičky odstříhneme. Nit oční linie, která vede přes týl hlavičky, stáhneme háčkem dolů směrem ke krku, tím vytvarujeme hlavičku. Nyní opatrně stahujeme a prsty jemně posouváme materiál hlavičky pod nití směrem vzhůru. Háčkem přitom střídavě po kouscích stahujeme nit vlevo a vpravo, tak zabráníme prasknutí nitě.



Samozřejmě, že toto není jediný možný způsob vyvazování, ale mnou vyzkoušený návrh, a třeba si najdete příjemnější způsob. Pokud by se stalo, že konce nití u námořnické smyčky nejsou tak dlouhé, abychom s nimi mohli ještě pokračovat ve vyvazování, nevadí. Uděláme ještě jednu smyčku a tu navlékneme na hlavičku pod bradou a současně před temeno. Uzlík opět umístíme na spánek a prošíáním jehlou podobně jako u výše uvedeného postupu spánky zafixujeme. Upevnění spánků je důležité kvůli stahování nitě v týle. Neupevněné spánky by se také stáhly dolů a hlavička už by nebyla pěkná.

Potažení hlavičky tělovým úpletem

Z úpletu tělové barvy vystříháme obdélník:

Šířka (ve směru větší roztažnosti úpletu, kolmo na sloupky) se rovná zhruba obvodu vytvarované hlavičky + 0,5 cm.

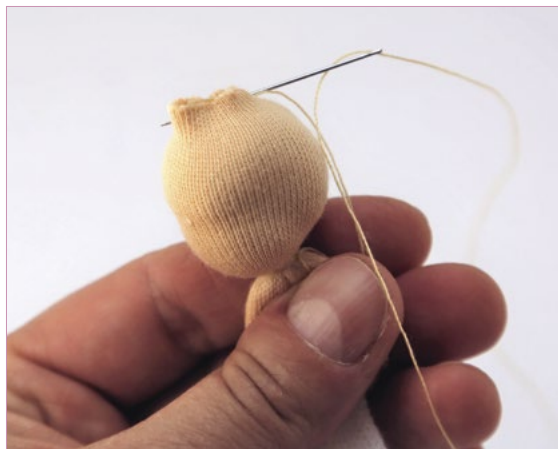
Výška (po směru sloupek úpletu) je dvojnásobkem výšky hlavičky.

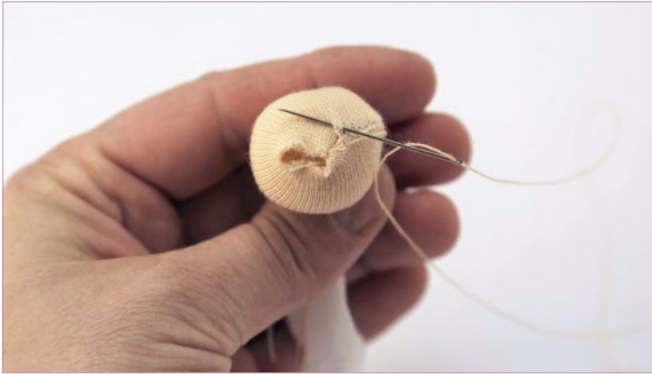
Na takto připraveném obdélníčku si odměříme umístění švu podle připravené hlavičky. Hlavičku položíme tváří doprostřed horní poloviny připraveného obdélníku tělového úpletu, sloupky úpletu směřují dolů, boční okraje úpletu přiložíme na sebe, čímž obalíme hlavičku úpletem.



Úplet lehce napneme okolo hlavičky a vyznačíme si špendlíkem, popř. mizícím fixem nebo krejčovskou křídou umístění švu. Vrchní úplet z hlavičky sejmeme, srovnáme a pak lícem na líc v místě naznačení švu sešijeme. V horní části šijeme do oblouku, podle zakřivení hlavičky, ale nedošíváme až k přehybu látky, nýbrž zde necháme malý otvor na ruční dotvarování a uzavření po obrácení do líce. Sestříháme švové záložky a obrátíme do líce. Takto připravený tělový úplet navlékneme na vytvarovaný základ hlavičky.

Nyní bude šev umístěný vzadu a švové záložky jsou pěkně srovnané, aby netvořily boule. Umístění švů na hlavičce je vhodné přizpůsobit podle plánovaného účesu panenky. Pokud již víme, že panenka bude mít pěšinku uprostřed a budeme vyšívat culíky nebo copánky apod., pak je vhodné šev mírně k jedné nebo druhé straně posunout, aby neležel v místě pěšinky. Uspodíme si tak pozdější vyšívání. Nyní poskládáme a srovnáme švové záložky okolo otvoru v horní části hlavičky tak, aby šev nezasahoval mimo budoucí vlasovou pokrývku – aby nebyl vidět například na čele.





Otvor uzavřeme skrytým stehem. Úplet pak potáhneme lehce dolů a tělovou nití pod krkem pevně zavážeme. Popotáhnutím úpletu směrem dolů zabráníme vzniku nežádoucích nadbytečných varhánků a záhybů v oblasti krku.

Vyšití a vybarvení obličje

Obličej můžeme vyšít na hotové hlavičce před usazením, anebo na dokončené panence před našitím vlasů. Nejprve si špendlíky a pak sublimačním fixem vyznačíme umístění očí a pusinky. U dospělých bude oční linie umístěná v polovině výšky hlavičky. U menších dětí umístíme oči těsně pod oční linii. Pomocí ostré vyšívací jehly s větším ouškem vyšijeme oči. Stehy vedeme směrem od spánků. Oči vyšíváme jednoduchou bavlnkou několika krátkými vodorovnými stehy. Pokud si s vyšíváním nejsme jisti, vyšíváme raději každé oko zvlášť (usnadní to i případné opravy a párání).

Po vyšití očí znovu zkontrolujeme umístění a tvar úst a případně je doopravíme. Pusinku vyšijeme bavlnkou (podle velikosti buď celým svazkem, anebo z bavlnky vytáhneme jen pár vláken) nebo červenou nití. Pusinka může být buď naznačená jedním stehem vedeným od spánků či temene, anebo více stehy vyšijeme panence jemný úsměv.



Konce nití i bavlnek opět zatáhneme jehlou dovnitř hlavičky. Další možností je pusinku či oči jen nakreslit. Dobře se osvědčí akvarelová pastelka, ale časem je třeba kresbu obnovit. Ostatní barvy na textil doporučuji nejprve vyzkoušet na odstřížku, aby se ukázalo, zda se nerozpíjejí a zda se s nimi dobře pracuje. Vhodné barvy vybíráme také podle způsobu následné fixace.

Na kousek hadříku namalujeme barevnou voskovkou nebo akvarelovou pastelkou drobná kolečka a jimi pak nabarvíme tvářičky. Nikdy je nebarvíme přímo, protože by se utvořila ostrá rozhraní. Pokud by se nám to nepodařilo podle našich představ, lze voskovku i pastelku opatrně s použitím žlučového mýdla vyprat. Bavlnkou nebo navlhčenou akvarelovou pastelkou lze panenkám také naznačit pihy, vousy, obočí apod.

Vlázky

Před tím, než začneme zhotovovat vlázky, vyznačíme si na hlavě panenky vlasovou hranici. Dále si vyznačíme, jaký účes budeme vyšívat – umístění culíků, pěšinky, patku, směr položení vlasů atd. Pak teprve začneme vlasy vyšívat nebo našívat. Účesy mohou být hladké, třapaté, dlouhé či krátké.

Řešení zakrytí hlavičky čepičkou doporučuji jen u miminek, protože děti by asi tatínka nechtěly nechat jít si večer lehnout třeba v kulichu.

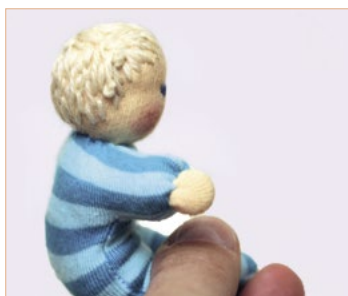
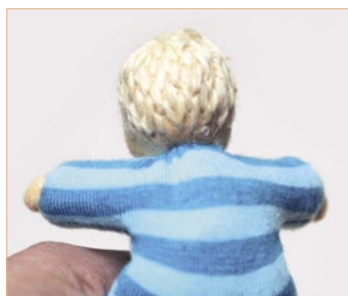
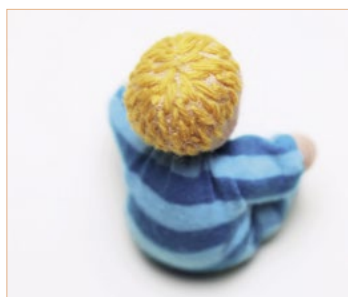
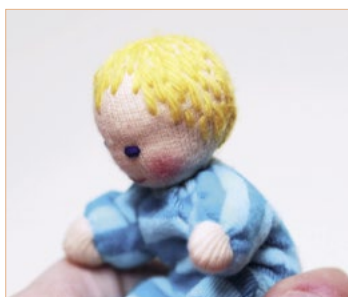
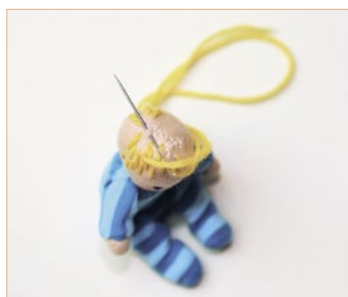
Vlázky vyšívané

Vyšívané vlázky jsou nejodolnější. Pokud očekáváme, že panenky budou opravdu „v provozu“, doporučuji vlázky vyšívat. Tato technika umožňuje zhotovit panenkám širokou škálu účesů. Vlázky vyšívané jemnější vlněnou přízí navlečenou do ostré vyšívací jehly s velkým ouškem. Při vyšívání musíme vždy první a poslední steh přízí zajistit ještě jedním krátkým stehem v tomtéž místě proti uvolnění. To platí například při vyšívání culíků, střapatých vlásků a ofinky, tedy všude tam, kde zůstanou volné konce příze. Pokud chceme jen hladký účes, konce příze zatáhneme po zapoštění dovnitř hlavičky. Při vyšívání se snažíme jehlu zapichovat do více vrstev hlavičky, abychom nevytahali úpletový potah. Střapatý účes vytváříme delšími smyčkami, které od sebe oddělujeme krátkým zapošivacím stehem ve stejném místě, jako jsme vytvořili smyčku. Nakonec tyto smyčky rozstříhneme.



Střapaté vlasy





▲ Vyšívání krátkých vlasů



▲ Zhotovení polodlouhých a dlouhých vlasů



◀ Zhotovení copánků

Vlásky našívané

Další a o něco choulostivější možností je našít nití odpovídající barvy česanec vlny, hedvábí či jiného přírodního vlákna. Česanec nejprve postupně naklademe na hlavu, rozprostíráme po celé ploše hlavy a postupně přišíváme.



V místě, kde bude culík či cop, vlákna stáhneme a přišijeme. Část vlásků na několika místech přichytíme i podél tváře a pak účes dokončíme.

