

CO MÁ POZNAT SPRÁVNÝ ČECH

JANA VANĚČKOVÁ
MICHAL VANĚČEK



CO MÁ POZNAT SPRÁVNÝ ČECH

JANA VANĚČKOVÁ
MICHAL VANĚČEK
ilustroval VÁCLAV RÁŽ



bambóok

PŘEDMLUVA

Česká republika není velkou zemí. Kdybychom se na ni podívali z výšky, měli bychom dojem, že tvarem připomíná obrovský kruhový kráter. Je obkroužena horami, které jí dávají charakteristický tvar.

Jak ji nejlépe popsat? Jak říkal Rudolf Hrušínský ve filmu *Vesničko má středisková* – „Alpy tě ohromí, ale tohleto tě dojme. To není země, to je zahrádka. Jestli máš srdce, tak to musíš cítit...“

Hory, řeky, starobylá města, technické divy, hrady, zámky a řada památek zařazených i na Seznam světového kulturního a přírodního dědictví UNESCO... Míst, která stojí za to navštívit, je tolik, že se všechna do této knížky nemohou vejít. Proto jsme vybrali aspoň ta nejzajímavější z nich, o kterých je dobré vědět a která stojí za návštěvu. Místa, která by měl poznat nejen každý správný Čech, ale i každý turista.



VYBRANÁ ČESKÁ NEJ

Údaje je třeba chápat jako orientační. V některých případech se uvádí až pět různých hodnot. Záleží totiž přesně na tom, jak a kde se daný objekt měří. Například teplotní rekordy mohou být v době čtení této knížky jiné. Můžete si dát zajímavou práci s pátráním, zda se tyto údaje nějak změnilly, či kde a proč jsou uváděny jinak.

PŘÍRODNÍ NEJ

- **Nejvyšší přírodní bod** – vrchol Sněžky v Krkonoších, 1602,02 m n. m. (výška trigonometrického bodu) nebo 1603,3 m n. m.
- **Nejnižší přírodní bod** – hladina řeky Labe na hranici s Německem u Hřenska, 115 m n. m. nebo 116 m n. m. nebo 128 m n. m.
- **Nejhlubší jeskyně** – Amatérská jeskyně a Býčí skála – Rudické propadání, okolo 200 m
- **Největší jeskyně** – jeskynní soustava Amatérské jeskyně, jejíž celková délka činí 34 900 m
- **Nejhlubší propast** – Hranická propast (u Teplíc nad Bečvou), hloubka zatopené části není známa, uvádí se nejméně 404 m
- **Největší národní park** – Šumava, 680,6 km²
- **Nejvyšší průměrná roční teplota** – Praha – Klementinum, 10,1 °C
- **Nejnižší průměrná roční teplota** – Sněžka (Krkonoše), 0,2 °C





- **Nejvyšší naměřená teplota** – Dobřichovice (okres Praha-západ), 40,4 °C, 20. 8. 2012
- **Nejnižší naměřená teplota** – Litvínovice (okres České Budějovice), -42,2 °C, 11. 2. 1929
- **Nejvyšší průměrné roční srážky** – Bílý Potok (Jizerské hory), 1705 mm
- **Nejnižší průměrné roční srážky** – Žatecko, pod 450 mm
- **Nejsilnější vítr** – Sněžka (Krkonoše), 216 km/h, 19. 1. 2007
- **Největřnější hora** – podle dlouhodobého měření Milešovka (837 m n. m.; České středohoří)
- **Nejdelší řeka** – Vltava, 430–440 km
- **Nejvodnatější řeka** – Labe, průměrný roční průtok v Hřensku 308 m³/s
- **Největší povodí** – Labe, 49 933 km²
- **Největší jezero** – Černé jezero (Šumava), 18,4 ha
- **Nejhlubší jezero** – Černé jezero (Šumava), 39,8–40,6 m
- **Největší rybník** – Rožmberk (u Třeboně), 489 ha
- **Největší přehradní nádrž** – Lipno, 4870 ha
- **Nejobjemnější přehradní nádrž** – Orlík (na Vltavě a Otavě), 704 000 000 m³ vody
- **Nejvyšší přehradní nádrž** – Dalešice na řece Jihlavě, 100 m
- **Nejvyšší vodopád** – Pančavský vodopád (Krkonoše), 148 m
- **Nejteplejší minerální pramen** – Vřídlo (Karlovy Vary), 72 °C
- **Nejdelší rybník** – Staňkovský rybník (obec Staňkov), nejkratší vzdušná vzdálenost je 6 km





ZEMĚPISNÁ NEJ

- **Vzdálenost mezi nejzápadnějším a nejvýchodnějším bodem státního území** – 493 km
- **Vzdálenost mezi nejsevernějším a nejižnějším bodem státního území** – 278 km
- **Nejmenší šířka státního území** – 143 km (mezi Mikulovem a Králíky)
- **Nejsevernější obec** – Lobendava (okres Děčín), 51°3'20" s. š., 14°18'58" v. d., 4328 km od severního pólu
- **Nejižnější obec** – Vyšší Brod (okres Český Krumlov), 48°33'9" s. š., 14°19'59" v. d., 5396 km od rovníku
- **Nejzápadnější obec** – Krásná (okres Cheb), 50°15'7" s. š., 12°5'29" v. d.
- **Nejvýchodnější obec** – Bukovec (okres Frýdek-Místek), 49°31'30" s. š., 18°50'4" v. d.
- **Nejvýše ležící obec** – Kvilda (okres Prachatice), 1062 m n. m.
- **Nejnižše ležící obec** – Hřensko (okres Děčín), 116 m n. m.

ČLOVĚKEM VYTVOŘENÁ NEJ

- **Nejhlubší vodní nádrž** – Dalešice, 85,5 m
- **Nejvyšší umělý bod** – horní plošina vysílače na vrcholu Pradědu (Jeseníky), 1638 m n. m.
- **Nejnižší umělý bod na povrchu země** – dno hnědouhelného velkolomu Bílina u Bíliny, 20,4 m n. m.
- **Nejvýše ležící železniční stanice** – Kubova Huť (Šumava), 995 m n. m.
- **Nejdelší železniční tunel** – Ejpovice (4300 m), uveden do provozu v roce 2018





- **Nejstarší most** – Kamenný most v Písku, postaven ve 13. století
- **Nejdelší most** – Radotínský most přes Vltavu a Berounku, 2280 m
- **Nejvyšší most** – Žďákovský most, asi 90 m
- **Největší náměstí** – Karlovo náměstí v Praze, 80 552 m²
- **Nejdelší ulice** – Strakonická v Praze, 15,5 km

PRAŽSKÁ NEJ

- **Nejhlubší pražská studna** – na III. nádvoří Pražského hradu, hloubka 70 m
- **Nejkratší pražská ulice** – Jiřího Červeného, 27 m
- **Nejmenší pražský dům** – Anežská ulice 1043/4
- **Nejstarší rotunda** – rotunda sv. Martina na Vyšehradě, 11. století
- **Nejstarší veřejný vodovod** – přiváděl vodu samospádem z pramene ke kašnám na Karlově a Václavském náměstí, 1348
- **Nejstarší nemocnice** – Na Františku, 1354
- **Nejstarší most** – Karlův most, 1357
- **Nejstarší pivovar** – U Fleků, 1499
- **Nejstarší dochovaná fontána** – Zpívající fontána, 1568
- **Nejstarší varhany** – Týnský chrám, 1673
- **Nejstarší meteorologická stanice** – Klementinum, 1752
- **Nejstarší model Prahy** – autor Antonín Langweil, 1826–1834
- **Nejstarší nábřeží** – Smetanovo nábřeží, 1845
- **Nejstarší nádraží** – Masarykovo nádraží, 1845
- **Nejstarší kavárna** – Kavárna Slavia, 1881



KULTURNÍ ZAJÍMAVOSTI



BABIČČINO ÚDOLÍ

NAVŠTIVTE MÍSTA, KUDY CHODILY SKUTEČNÉ PŘEDOBRAZY BABIČKY, KNĚŽNY ZAHÁŇSKÉ, BARUNKY A JEJÍCH SOUROZENCŮ, PSŮ SULTÁNA A TYRLA I BLÁZNIVÉ VIKTORKY.





Mezi nejkouzelnější výletní cíle v Čechách můžeme s jistotou zařadit Babiččino údolí. Údolí řeky Úpy v okrese Náchod je chráněným územím a národní kulturní památkou. Mezi nejznámější místa patří Staré bělidlo, domek č. p. 7 u Viktorčina splavu. Na louce nedaleko ratibořického zámku stojí sousoší Babička s dětmi, připomínka jednoho z nejznámějších českých literárních děl – knihy *Babička*. V průběhu roku se v Babiččině údolí pořádá velké množství kulturních akcí – při procházce parkem či údolím se můžete setkat s postavami z *Babičky*, dokonce i s „babičkou“ samotnou, konají se zde také koncerty a řemeslné trhy.

Pokud se vydáte do Babiččina údolí, za vidění stojí také další zajímavá místa v okolí. Vybrat si můžete jak z přírodních památek, například skalní město Adršpach, tak z kulturně-historických památek, například hospitál Kuks.



DUDÁCKÝ FESTIVAL

MEZINÁRODNÍ DUDÁCKÝ FESTIVAL VE STRAKONICÍCH SE KONÁ JIŽ OD ROKU 1967. KAŽDÉ DVA ROKY DO STRAKONIC PŘIJÍŽDĚJÍ TISÍCE NÁVŠTĚVNÍKŮ Z ČESKA I ZAHRANIČÍ. NA BOHATÉM PROGRAMU FESTIVALU SE KAŽDOROČNĚ PODÍLÍ PŘES 1000 ÚČASTNÍKŮ Z PATNÁCTI STÁTŮ EVROPY A Z ČESKÉ REPUBLIKY.

Dudy jsou lidový hudební nástroj s typicky mečivým zvukem. Jde o nástroj velmi starý, na dudy prý hrávali už v antickém Řecku. Snad nejvíce je proslavili čeští dudáci ze Strakonicka a Chodska.





Dudácký festival patří mezi nejvýznamnější folklórní festivaly na světě. Místo konání ale vůbec není náhodné. Strakoničtí dudáci jsou vyhlášení po celém okolí a jeden z nich inspiroval i Josefa Kajetána Tyla při tvorbě divadelní hry *Strakonický dudák*.

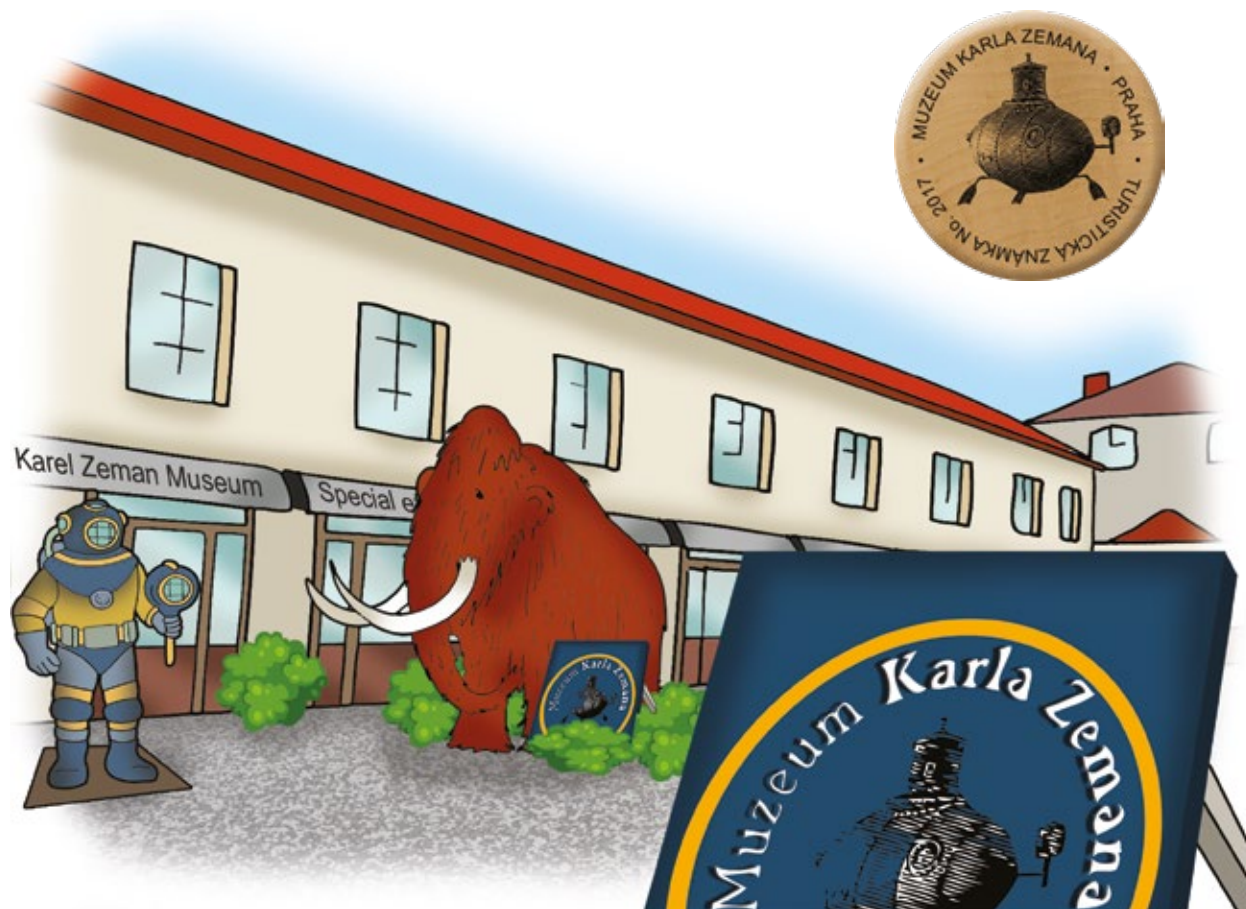
Podle pověsti žil ve Strakonících dudák Švanda. Jednoho dne se vracel z tancovačky, kde si nevydělal moc peněz. Potkal muže v černém, který ho nalákal na velký výtěžek, když zahraje jeho čertovským kumpánům. Švanda zahrál, ale musel slíbit, že poděkuje jedině slovy „Zdař, bratře“. Nakonec se však ve všem tom veselí spletl a poděkoval: „Zaplať vám to Pánbůh, milí páni.“ Všechno zmizelo, Švanda ztratil vědomí a už ho nikdy víc nebavilo hrát. Dudy schoval za oltář kostela na strakonickém zámku a pověst praví, že jednou do roka je zvuk Švandových dud zpoza oltáře slyšet.





MUZEUM KARLA ZEMANA

V MUZEU SE SEZNÁMÍTE NEJEN S TVORBOU
ČESKÉHO FILMAŘE KARLA ZEMANA,
ALE NAHLÉDNETE I DO ZÁKULISÍ PRÁCE
NA FILMOVÝCH TRICÍCH A NĚKTERÉ Z NICH SI TAKÉ SAMI
VYZKOUŠÍTE. MUZEUM KARLA ZEMANA SÍDLÍ V PRAZE,
NA POMEZÍ KAMPY A MALÉ STRANY.





Filmové triky Karla Zemana proslavily českou kinematografii 20. století. Muzeum představuje celoživotní dílo uznávaného českého filmového tvůrce. Mapuje Zemanovu tvorbu od jeho prvních animací a loutkových filmů ve čtyřicátých letech až po díla z jeho posledního tvůrčího období. Podstatná část výstavy je věnována jeho nejslavnějším filmům – *Cestě do pravěku*, *Vynálezu zkázy* a *Baronu Prášilovi*.

Všechny návštěvníky jistě potěší, že celé muzeum je hravé. Můžete se sami zapojit do tvorby filmu, dokonce si vyzkoušet na svých fotoaparátech a videokamerách trikové postupy, které Karel Zeman pro své filmy vymyslel.

Muzeum je pojato jako soubor filmových scén a malých filmových ateliérů, kterými můžete procházet a sami se natáčet. Budete se třeba vznášet na létajícím stroji, projdete se po Měsíci nebo budete řídit ponorku z *Vynálezu zkázy*.



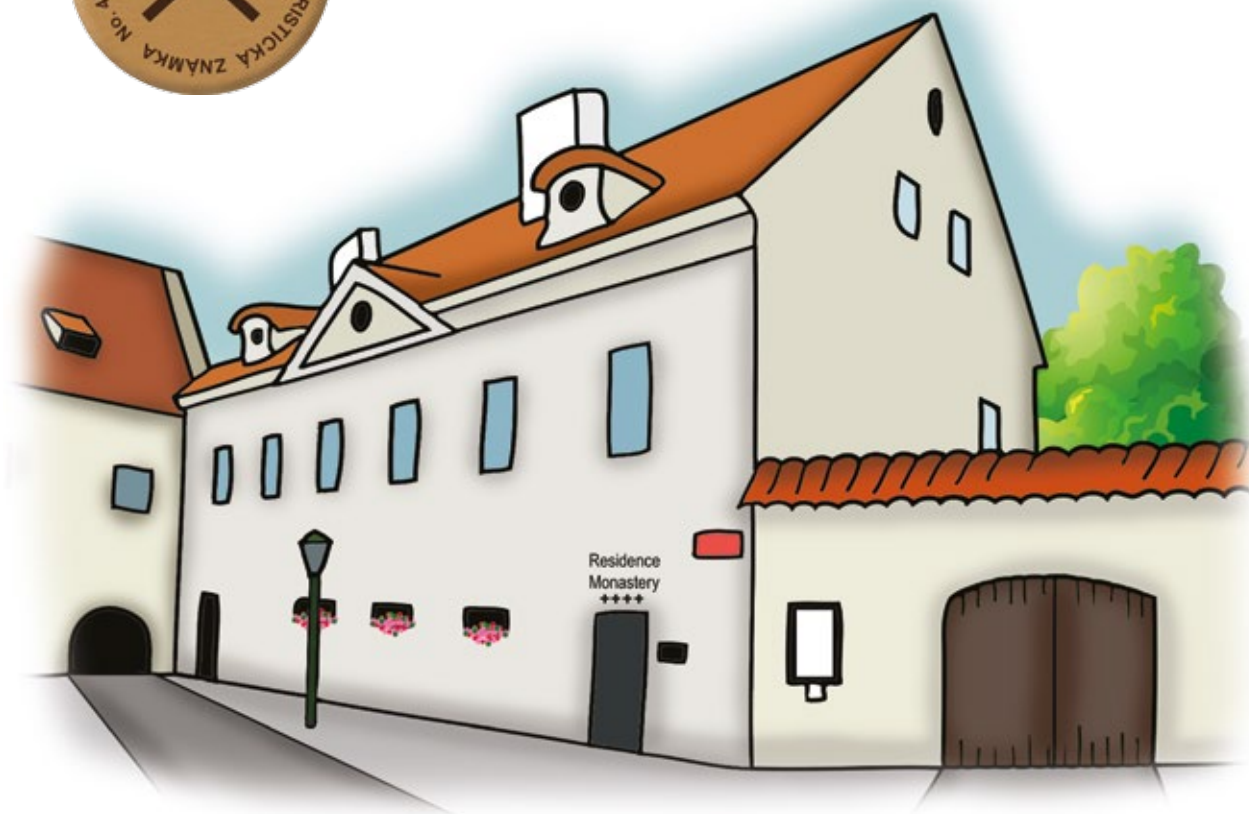
MUZEUM MINIATUR

ZAJDĚTE SE PODÍVAT NA NEJVĚTŠÍ SBÍRKU
MINIATUR. MIKROSVĚT VYTVOŘENÝ
VLADIMÍREM KAZARIANEM JE VIDITELNÝ
POUZE POMOCÍ ZVĚTŠOVACÍCH ČOČEK.

Všechno začalo výstavou miniaturního umění v ruském Petrohradu v roce 1996. Již o rok později putovaly miniatury do Prahy. Po velikém úspěchu dostala expozice nové jméno – Muzeum miniatur – a získala své stálé místo nedaleko Strahovského kláštera.

V současnosti muzeum vlastní největší světovou sbírku mikrominiatur. Jedná se o výtvary tak malé, že je nelze zhlédnout pouhým okem, ale jen pomocí zvětšovacíh čoček nebo mikroskopu.





Při velkém zvětšení tak můžete odhalit umělecká díla vytvořená na lidském vlasu, na zrnku rýže či máku. Uvidíte Charlieho Chaplina, Marylin Monroe, Ježíše Krista a mnoho dalších zmenšených osobností. Můžete si zde prohlédnout i nejmenší sochu Svobody v jantaru o velikosti lidského vlasu nebo sochu Diskobola na zrnku máku. K nejmenším atrakcím také patří miniaturní zoo s devíti zvířaty v kočičím vousku.

Říká se, že soustředění je důležité pro každou práci, ale zde to platí dvojnásob. Mistři zabývající se tvorbou miniatur se musí maximálně soustředit a většinou svá díla vytvářejí se zadržným dechem a mezi údery svého srdce, aby se jim netřásla ruce.





MUZEUM PRAŽSKÝCH POVĚSTÍ A STRAŠIDEL

VSTUPE DO SVĚTA PRAŽSKÝCH POVĚSTÍ A SETKEJTE SE
TVÁŘÍ V TVÁŘ S DUCHY A PŘÍZRAKY STARÉ PRAHY!
RÁZEM SE PŘENESETE O NĚKOLIK STALETÍ ZPĚT.



Navštívíte-li muzeum v Mostecké ulici v Praze, pohlí vás svět tajemna, ale i humoru a poezie. Interaktivní výstava osloví nejen děti, ale i studenty a dospělé. Podzemní uličky duchů jsou vystavěny v úrovni dřívějších středověkých ulic. Bez hluku a světla moderního města ve svých temných zákoutích ukrývají ta nejslavnější a nejznámější pražská strašidla. Strašidla bezhlavá, kostnatá i tajemná, zkrátka taková, jaká již po staletí přežívají díky pověstem a příběhům.

Muzeum má část podzemní neboli uličku duchů a přízemní





část věnovanou především starým pražským pověstem. Potkáte tu slavného Golema či Fausta. Některá strašidla uvidíte přímo, ale mnoho jich je poschovávaných různě okolo. Pokukují na vás z oken, jsou za pootevřenými dveřmi, vrhají stíny na stěnu anebo poletují kdesi u stropu. Na návštěvu u strašidel určitě dlouho nezapomenete!



MUZEUM REKORDŮ A KURIOZIT

CO VŠECHNO SE DÁ POVAŽOVAT ZA REKORD? BUDETE SE DIVIT, CO DOKÁŽOU VYNALÉZAVÍ A HRAVÍ PŘÍZIVCI REKORDŮ A KURIOZIT VYMYSLIT, VYTVOŘIT A PELHŘIMOVŠTÍ „KOMISAŘI“ POTÉ ZMĚŘIT A PEČLIVĚ ZAPSAT DO KNIHY REKORDŮ. DO MUZEA V PELHŘIMOVĚ, JEDINÉHO MUZEA SVÉHO DRUHU VE STŘEDNÍ EVROPĚ, MÁ NUDA VSTUP ZAKÁZÁN.

Muzeum sídlí v historické budově Jihlavské brány a jsou v něm shromážděny unikátní výkony českých i světových rekordmanů. Mnoho z toho, co zde najdete, je zapsáno v České knize rekordů, někteří borci se dostali dokonce do Guinnessovy knihy rekordů.

A co všechno na vás v muzeu čeká? Tak třeba čtyřmetrový plyšový medvídek, tedy spíše medvěd! Dále pak nejmenší zlatá klíčka nebo mramorové housle. V expozici, která má příznačný název „Zlaté české ručičky“, není nouze o kytary, housle, mandolíny, vázy nebo obrazy, vše vytvořené ze sirek. A pokud by vám





nestačilo ani to, podívejte se na největší obraz namalovaný pastelkami nebo na Monu Lisu sestavenou ze zrněk rýže. V zahradách muzea si můžete prohlédnout „Obří kuchyni“, jejíž součástí je mimo jiné čajová konvička (či spíše velekonev) s objemem 640 litrů.

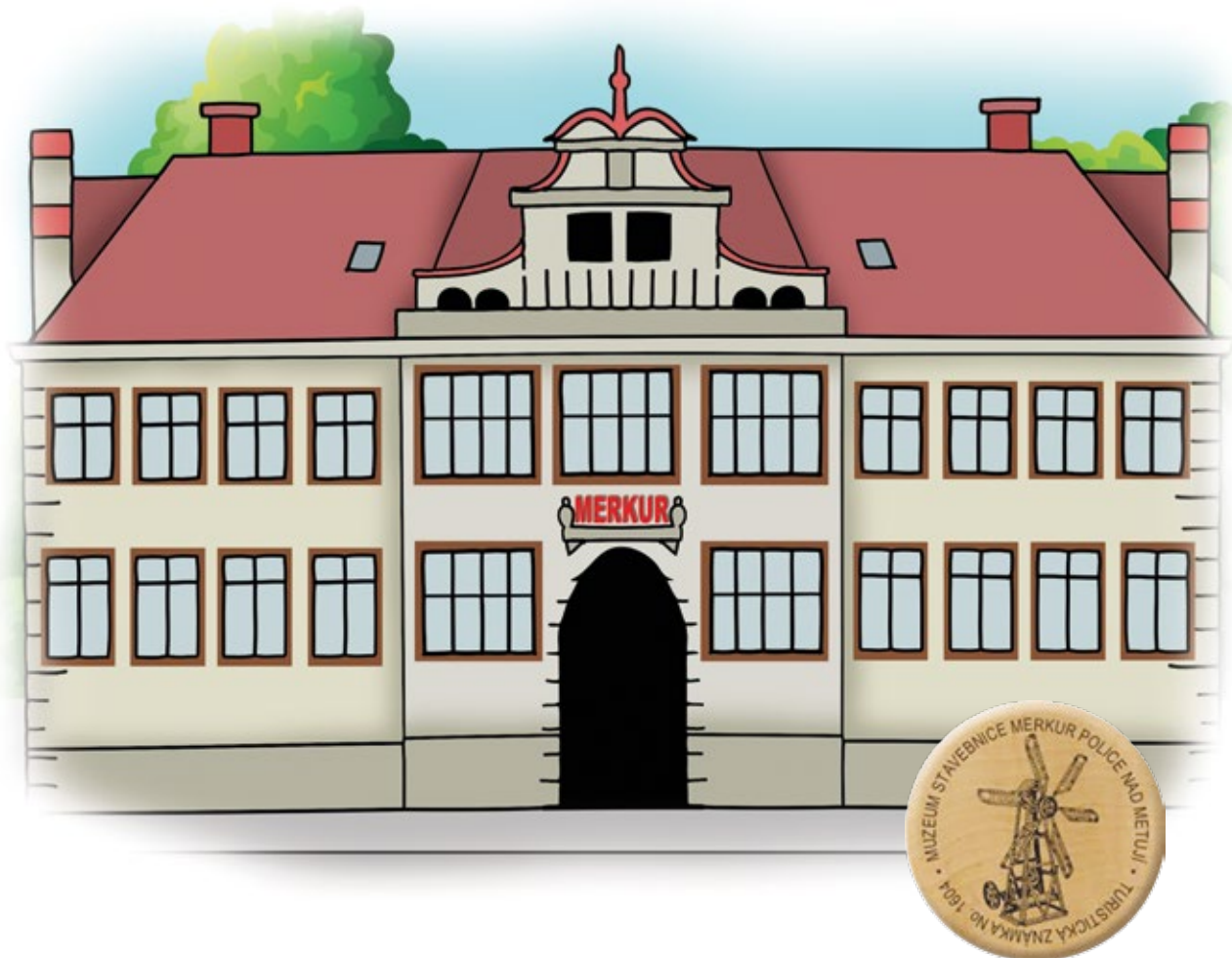
Neváhejte přiložit ruku k dílu a upleťte pár řad na rekordní šále, ať je ještě delší! V Muzeu rekordů a kuriozit v Pelhřimově se příjemně zabaví nejen děti, ale i dospělí.





MUZEUM STAVEBNICE MERKUR

MÁTE DOMA STAVEBNICI *MERKUR*?
MOŽNÁ SI S NÍ JAKO MALÍ HRÁLI VAŠI RODIČE NEBO
PRARODIČE – VZNIKLA TOTIŽ UŽ V ROCE 1920.





Stavebnice Merkur jednoznačně patří mezi nejznámější české hračky. V roce 1920 založil pan Jaroslav Vancl v Polici nad Metují firmu Inventor. Stejný název nesla i tehdejší stavebnice. Ta se na rozdíl od současné verze spojovala kovovými háčky. Ale již v roce 1925 přešla firma na nový způsob spojování dílů pomocí šroubků a maticek M 3,5. Tento typ stavebnice se zachoval v téměř nezměněné podobě dodnes. A jedná se vskutku o celoživotní stavebnici – leckterý tatínek někdy doma využil Merkura a jeho díly, když bylo potřeba něco někam přimontovat.

V Muzeu stavebnice Merkur můžete vidět největší sestavenou stavbu – „Ocelové město“, veliké kolejiště, Petřínskou rozhlednu a řadu dalších staveb. Zapojte fantazii a postavte si v muzeu ze stavebnice vlastní stroj.



MUZEUM STŘÍBRA

ČESKÉ MUZEUM STŘÍBRA V KUTNÉ HOŘE
PŘEDSTAVUJE JEDINEČNOU MOŽNOST
POZNAT STŘEDOVĚKÝ DŮL A PŮVODNÍ
KRÁLOVSKÉ HORNÍ MĚSTO.

Pokud se vydáte na výlet do Českého muzea stříbra, jistojistě nebudete litovat. Seznámíte se s historií královského horního města a poznáte, jak se kutnohorské stříbro kdysi dobývalo.

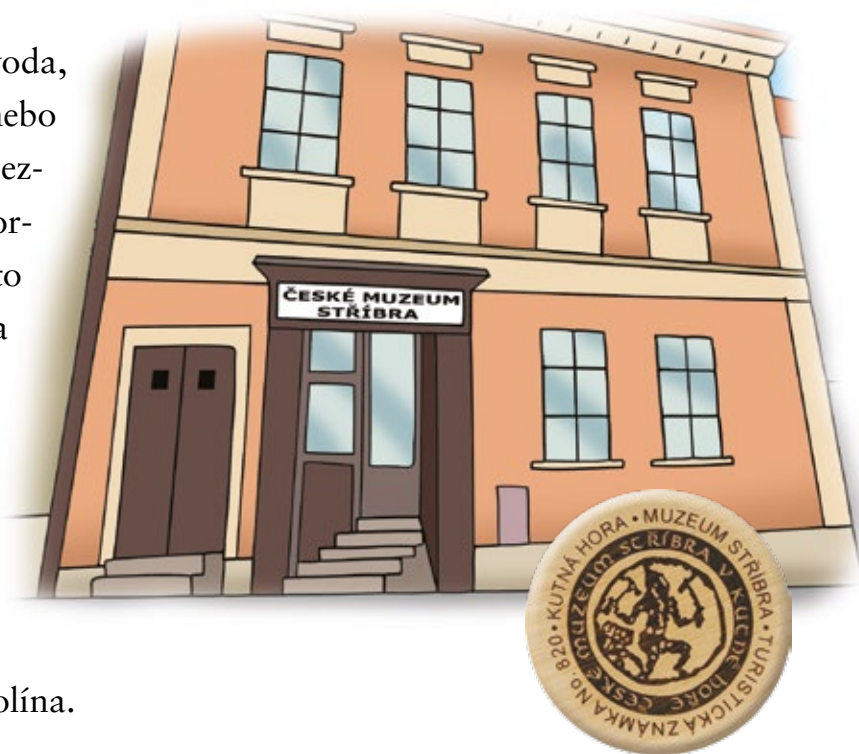
Než sestoupíte do středověkého dolu, průvodci vám zapůjčí pravé hornické vybavení – svítilnu, helmu a hornickou halenu s kápí, takzvanou perkytli. Pak se projdete částí chodeb původního středověkého dolu. Na konci prohlídky si můžete prohlédnout výstavu přibližující zpracování stříbrné rudy a vyzkoušíte si ražbu stříbrných mincí.

Ale i tak si dnes jen těžko představíme, jak byla hornická práce vyčerpávající a nebezpečná. Hornické ženy byly mnohdy až sedminásobnými vdovami. Horníky





ohrožovala nejen podzemní voda, ale i nedostatek vzduchu nebo zasypaní. Neustálý pocit nebezpečí a blízkost smrti vedly horníky k silné zbožnosti. I proto se v Kutné Hoře dbalo na stavbu kostelů. Za návštěvu stojí zejména chrám sv. Barbory nebo klášter v Sedlci. Mimoto měla ovšem Kutná Hora i více než šedesát pivovarů, a to se ještě pivo muselo dovážet z Čáslavi a Kolína.



NÁRODNÍ DIVADLO

NÁRODNÍ DIVADLO V PRAZE JE BEZESPORU NEJZNÁMĚJŠÍM DIVADLEM V ČESKÉ REPUBLICE.

Myšlenka vybudování důstojného kamenného českého divadla se zrodila na podzim roku 1844 na poradách vlastenců v Praze. Dne 16. května 1868 byl v Prozatímním divadle slavnostně položen základní kámen současně s premiérou Smetanova *Dalibora*. Původně měly být dovezeny pouze dva základní kameny, z hory Říp a z Radhoště, nakonec však byly dodány i další kameny ze všech koutů země. Z Podivína navíc došla cihla uhnětená z hlíny a vody ze studánky, u které křtil sv. Cyril.

