

UŠIJTE *si zvířátka z* PLSTI *a vyšlete je na výlet*



SIMONE GOODING



10 malých neodrožených výskumníků a 30 užitečných drobností pro jejich cesty

Upozornění pro čtenáře a uživatele této knihy

Všechna práva vyhrazena. Žádná část této tištěné či elektronické knihy nesmí být reprodukována a šířena v papírové, elektronické či jiné podobě bez předchozího písemného souhlasu nakladatele. Neoprávněné užití této knihy bude trestně stíháno.

Ušijte si zvířátka z plsti a vyšlete je na výlet

Simone Gooding

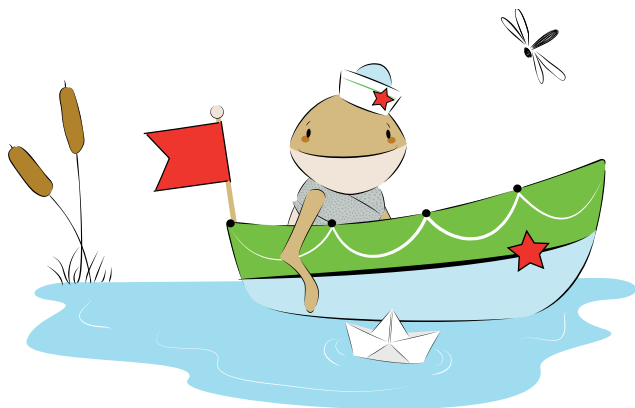
Vydala Grada Publishing, a.s.
U Průhonu 22, Praha 7
obchod@grada.cz, www.grada.cz
tel.: +420 234 264 401
jako svou 7238. publikaci

Návrhy, realizace, texty, fotografie a kresby: Simone Gooding
Překlad: Mgr. Jana Petrásková
Sazba a grafická úprava: Marcela Veličková
Odpovědná redaktorka: Ing. Jana Minářová

Počet stran 128
První vydání, Praha 2019
Vytisklo Tisk Centrum s.r.o., Moravany u Brna

© Copyright by Tuva Publishing, 2018
Czech edition published by arrangement with Agentia literara LIVIA STOIA
© Grada Publishing, a.s., 2019

ISBN 978-80-271-2830-3 (pdf)
ISBN 978-80-247-3458-3 (print)



Názvy produktů, firem apod. použité v knize mohou být ochrannými známkami nebo registrovanými ochrannými známkami příslušných vlastníků.

Doporučení a pracovní postupy v této knize byly autorem ověřeny, přesto nelze za ně převzít odpovědnost. Autor ani nakladatelství neručí za jakékoliv věcné, osobní ani majetkové škody.

Obsah

ÚVOD 5

MAPA 6

TECHNIKY 10

Projekty

DAISY A BETTY JEDOU STANOVAT 17

MARUŠKA A MEDVĚD 29

PLAVČÍK KVÁK 39

TULÁČEK LIŠÁK 51

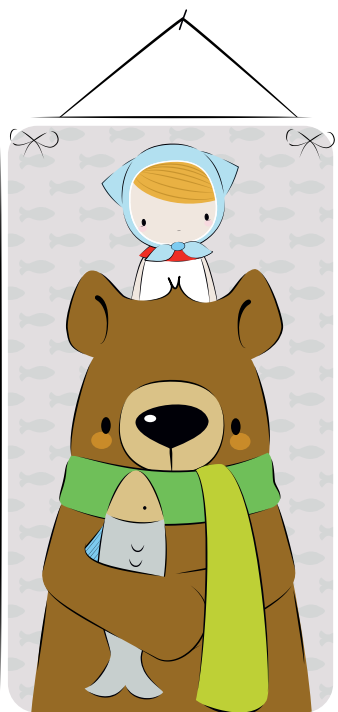
STRÁŽCE ZAHRADY 61

ŠNEČÍ POŠTA 71

KRÁLÍČEK ZAHRADNÍK 83

VEVERKA Z IESA 93

ŠABLONY 103





Svět nápadů a dobrodružství



Vstupte s námi do kouzelného světa postaviček výtvarnice Simone Gooding.

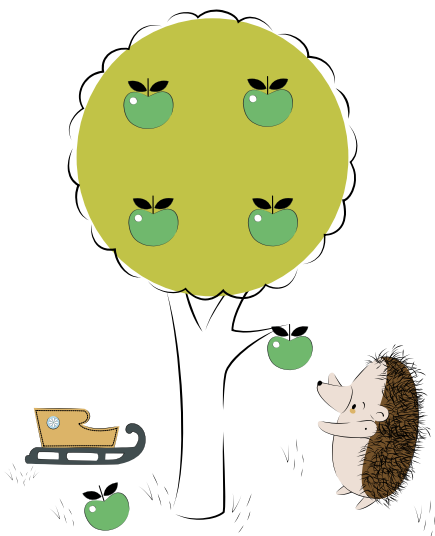
Nechte se okouzlit řadou roztomilých ilustrací a fotografií, které vám pomohou oživit krásná zvířátka a panenky. V této knize najdete návody na ušití, upletení a vytvoření řady veselých zvířátek a panenek s jejich nezbytnými doplňky.

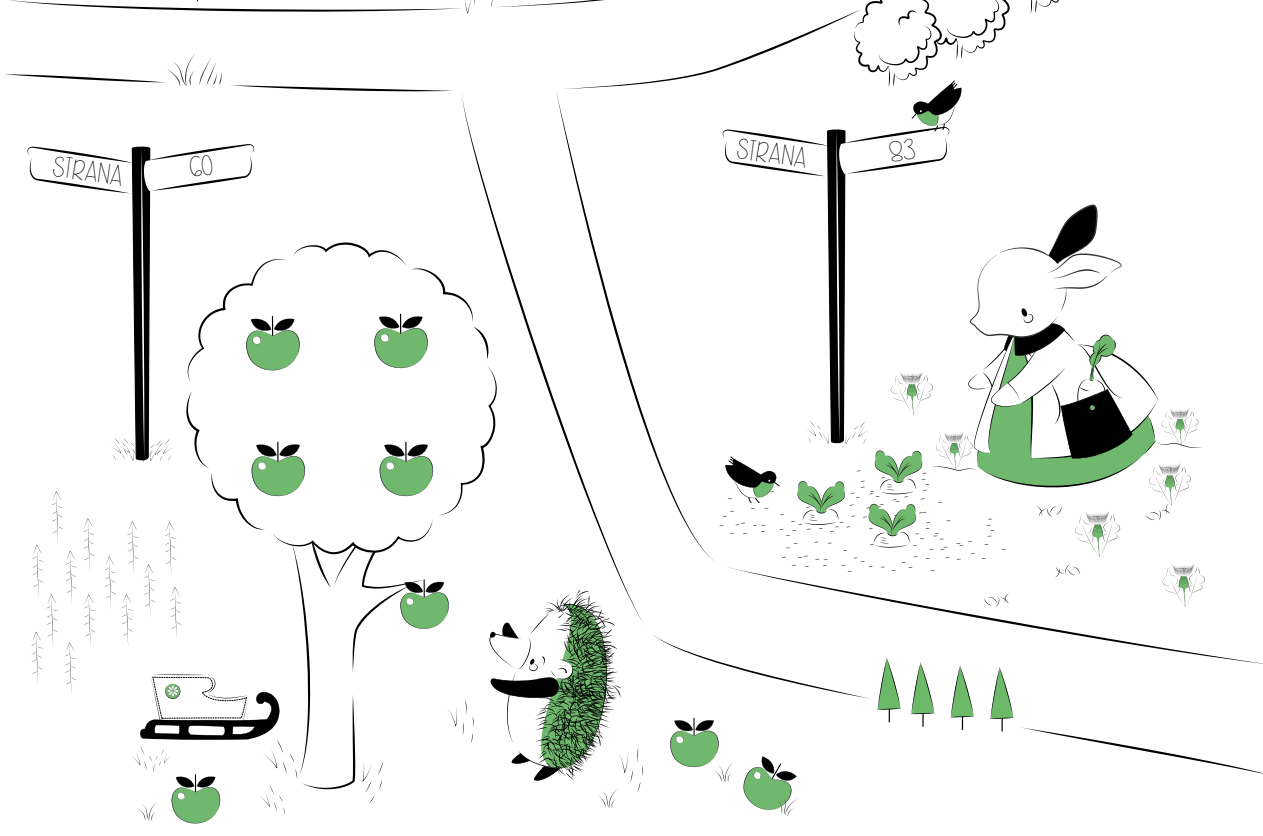
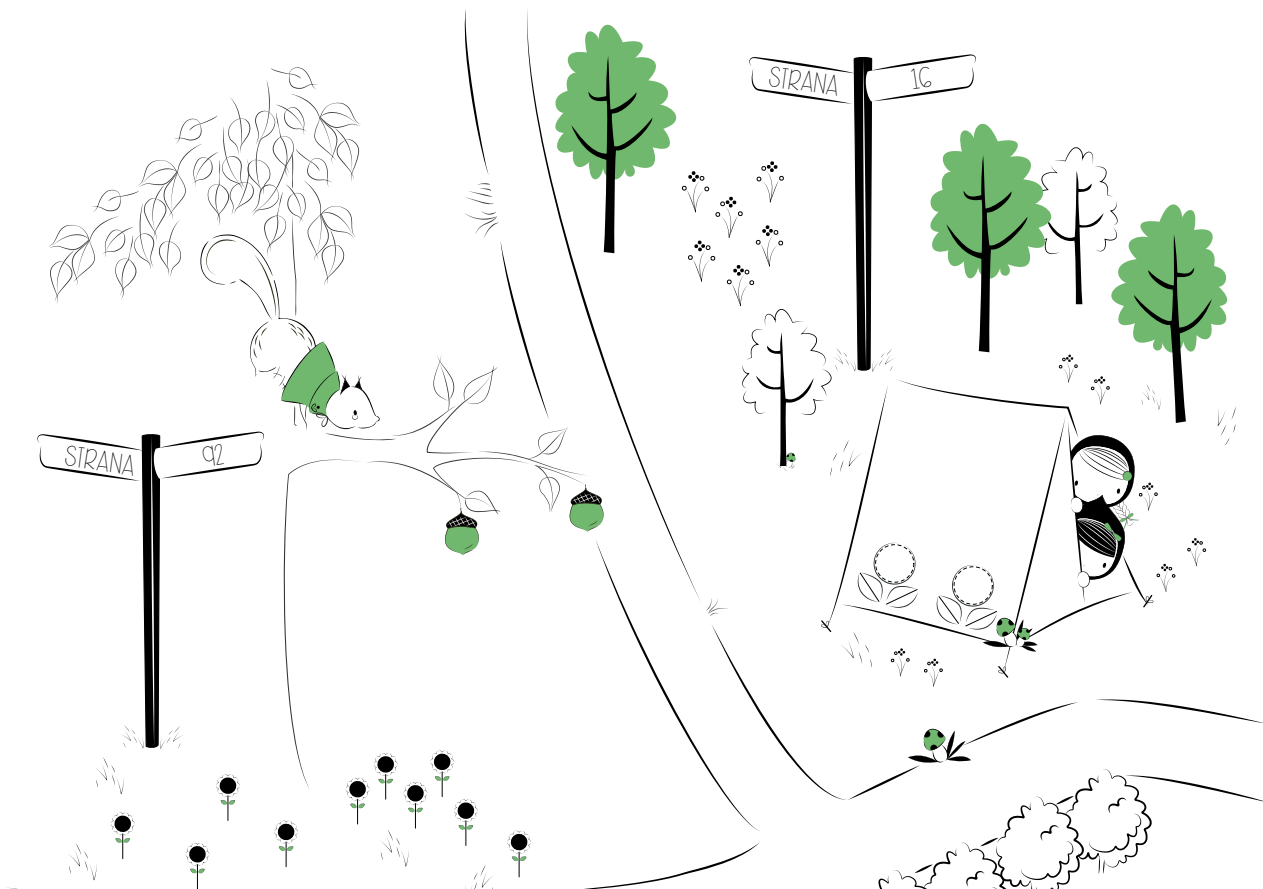
Cestujte spolu s těmito malými tvorečky, nechte je hledat to, co potřebují k životu, a zkoumat jejich malý svět.

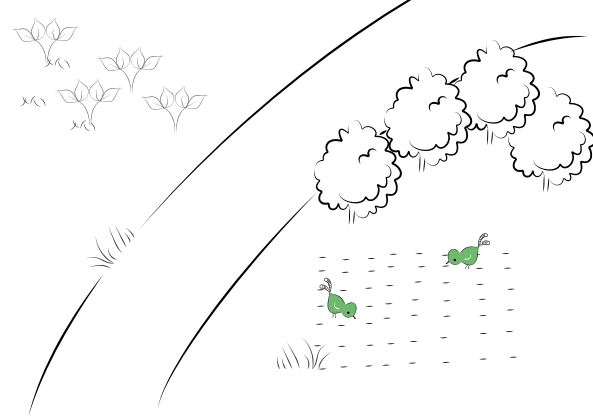
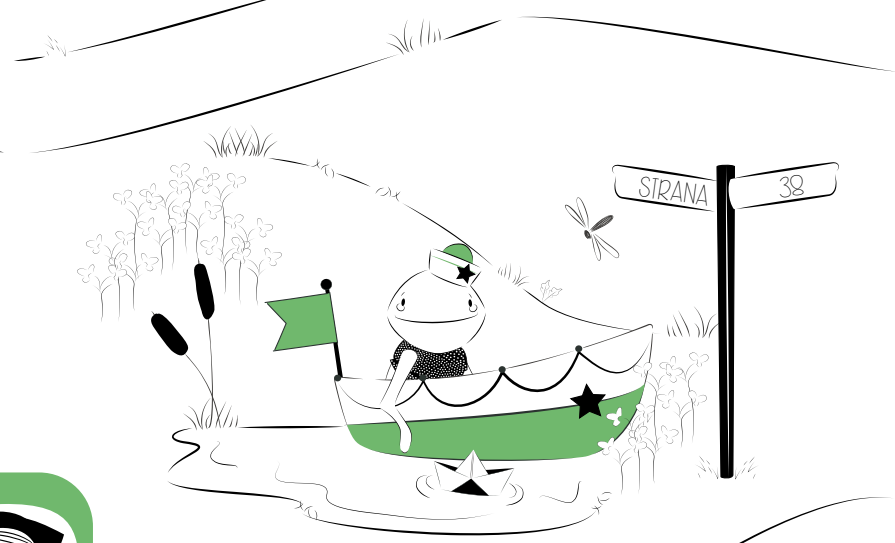
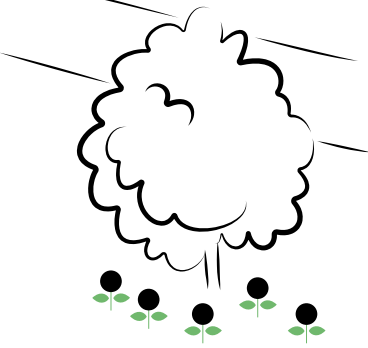
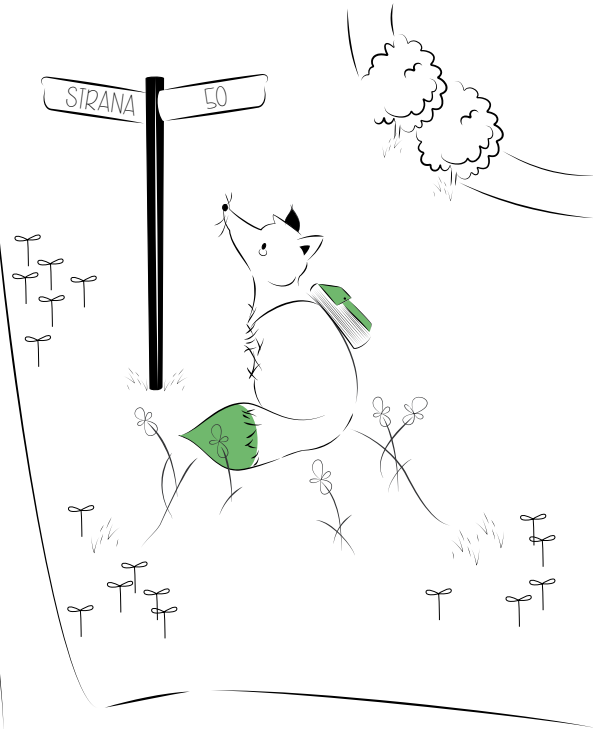
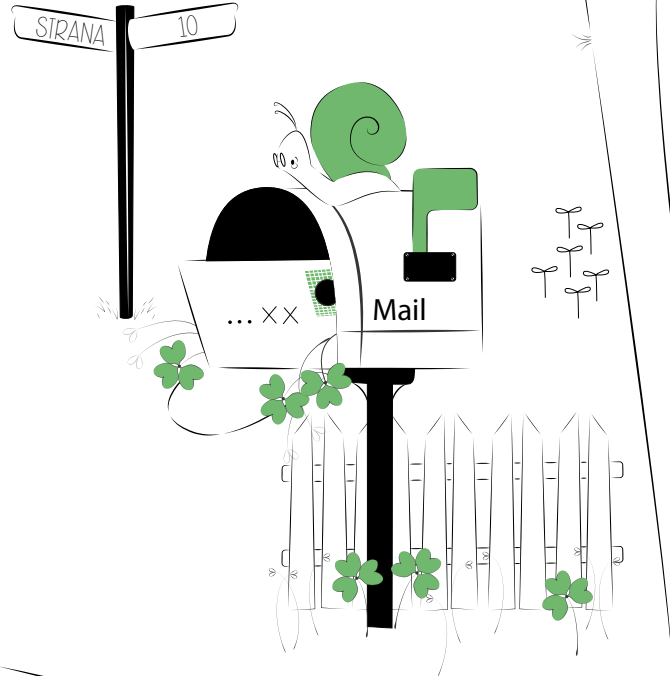
Najdete zde malou holčičku s jejím velkým průvodcem medvědem, veverku sbírající žaludy, ježka, který si připravil na zimu dokonce i báječné sáňky, a mnohem více.

Kniha vám poskytne inspiraci a všechny návody, jež potřebujete k tomu, abyste oživilí všech 10 originálních zvířátek a panenek ze 100% vlněné plsti a abyste pro ně vyrobili z měkké plsti, jemného lnu, anebo z příze upletli 30 vkusných doplňků.

Simone Gooding









Materiály a potřeby na šití



Ručně barvená plst' ze 100% vlny

Tuto skvělou textilii používám už mnoho let. Je velmi pevná, ale také báječně měkká, takže výrobky z ní jsou vždy velmi kvalitní. Důrazně vám doporučuji, abyste použili vlněnou plst' vysoké kvality. Málo kvalitní nebo syntetická plst' nevydrží tento způsob šití, kdy používáme pouze úzké švy, obracíme drobné prvky a jednotlivé figurky pevně vycpáváme náplní pro plyšové hračky.

Knoflíky

Už mnoho let sbírám starožitné knoflíky. Miluji retro knoflíky, mají tak báječné barvy, vzory a design. Nejraději mám knoflíky vyrobené v 50. a 60. letech 20. století z bakelitu. Několik jsem jich použila i na projekty v této knize.

Příze

Velice ráda pletu a vždy používám jakostní přírodní přízi. Nedávno jsem objevila nádhernou shetlandskou přízi. Její měkká česaná struktura dodává pletenině příjemný vzhled. Na projekty v této knize jsem použila přirozeně předenou dvojitou pletací přízi. Je předená ze čtyř pramenů a skvěle se hodí na drobné pletené části oděvů.

Silný našehlovací vlizelín

Tato speciální silná textilie se používá na zpevnění plsti a dalších látek. Já jsem ji použila na vnitřní části saní, poštovní schránky a stanu (viz pokyny). Vlizejín je k dostání ve většině obchodů s látkami nebo potřebami pro řemeslníky.



Průvodce pletením, vyšíváním a šitím



Rozplést

Udělejte dvě očka do jedné smyčky. V textu bude uvedený pokyn „rozplést“.

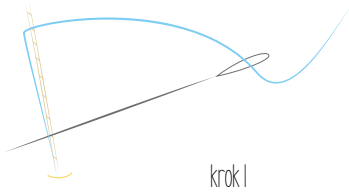
Nabrat

Přidejte jedno oko. Při tomto postupu pracujeme s vodorovným vláknem pletací příze, které leží mezi okem, jež jsme právě upletli (na jehlici v pravé ruce) a následujícím okem na jehlici v levé ruce. Nejprve nabereme tuto přízi levou jehlicí z přední strany dozadu. Nabereme ji zezadu a tím vytvoříme nové oko. V textu je uvedený pokyn „nabrat 1“.

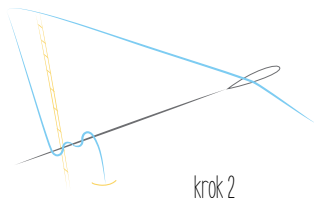


Francouzský uzlík - popis a náčrt

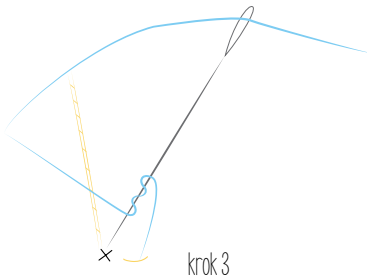
Jehlu propíchneme z rubu látky na líc.
Špičku jehly přiložíme shora na přízi.



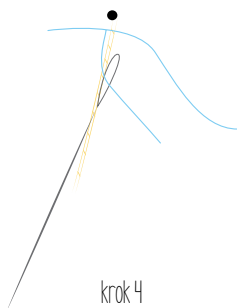
Přízi dvakrát obtočíme kolem jehly. Druhou rukou (v níž nedržíme jehlu) udržujeme přízi napnutou, aby se smyčky nerozotaly.



Volnými prsty přidržujeme na jehle rovnoměrně vytvarované a utažené smyčky a špičku jehly zapíchneme do látky blízko místa, kudy vyšla na lícovou stranu, ale ne přímo do téhož místa.

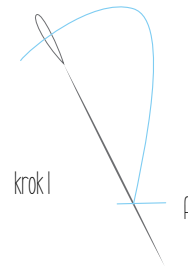


Přízi pomalu a pevně protahujeme na rubovou stranu látky. Na lícové straně se utvoří malý pevný uzlík.

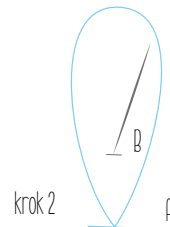


Řetízkový steh - popis a náčrt

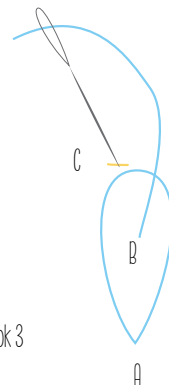
Přízi protáhneme z rubové strany látky na lícovou.
Jehlu zapíchneme zpět do téhož místa.



Jehlu zapíchneme z rubu na lícovou stranu látky kousek od místa prvního vpichu. Vytáhneme ji z látky tak, aby procházela smyčkou příze.



Jehlu zapíchneme z lícové strany do látky blízko místa druhého vpichu tak, aby vedla přes smyčku příze.



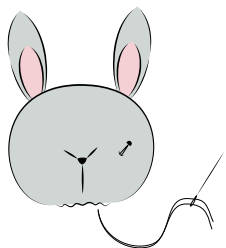
Přišíváme oči

- 1 Pozici očí označíme špendlíky.
- 2 Ustříháme dlouhý kus čalounické nitě a protáhneme ji kovovým očkem na zadní straně oka.



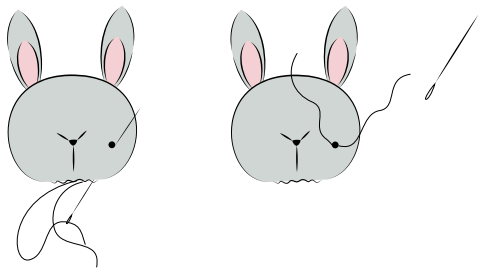
- 3 Oba konce čalounické nitě navlékneme do dlouhé jehly a jehlu zapíchneme zepředu na místo prvního oka, které jsme si označili špendlíkem.

Jehlu vytáhneme skrz výplň v místě krku loutky.

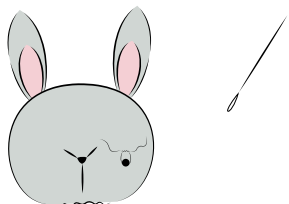


- 4 Nitě vytáhneme z jehly a navlékneme do ní pouze jeden konec nitě.

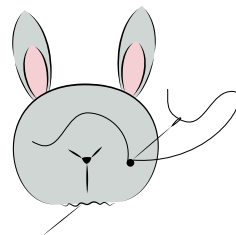
Jehlu vpíchneme do výplně v místě krku a vytáhneme ji těsně vedle oka. Druhý konec nitě protáhneme na druhou stranu od oka.



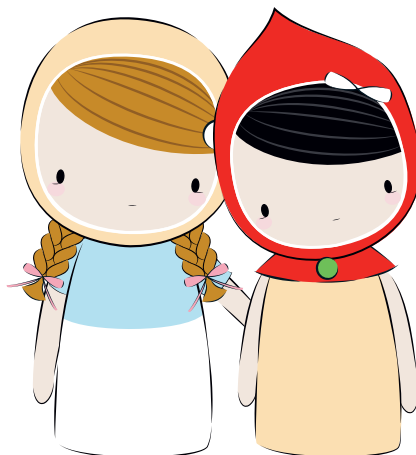
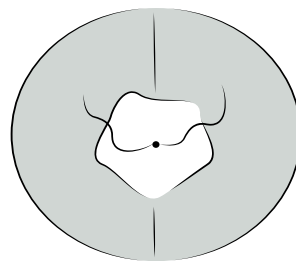
- 5 Uchopíme oba konce nitě a uvážeme na nich trojitý uzel. Uzel musí být pevný, aby se schoval za okem.



- 6 Nyní navlékneme do jehly jeden konec nitě, jehlu zapíchneme blízko oka a vytáhneme ji výplní do místa krku. Stejně postupujeme s druhým koncem nitě.

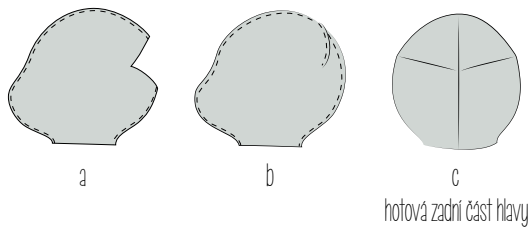


- 7 Oba konce nitě svážeme pevným trojitým uzlem, abychom oko pěkně upevnili. Kroky 1.–7. opakujeme i pro druhé oko.



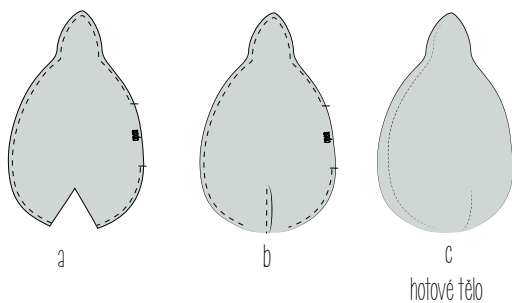
Klíněk na hlavě loutky

Tímto způsobem postupujeme u Tuláčka lišáka, Hospodáře králíčka, Medvěda a Veverky.



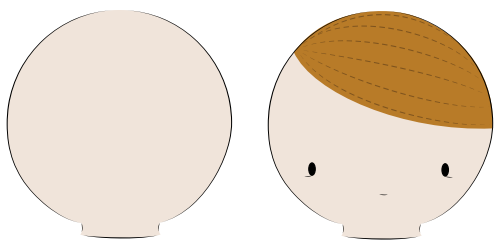
Klíněk na těle loutky

Tímto způsobem postupujeme u Tuláčka lišáka, Hospodáře králíčka a Plavčíka Kváka.



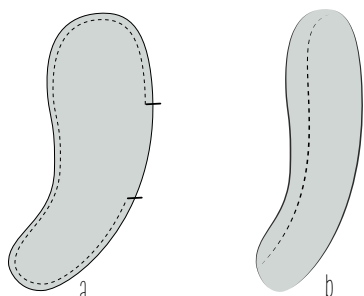
Vyšívání hlavy a vlasů

Tímto způsobem postupujeme u všech panenek.



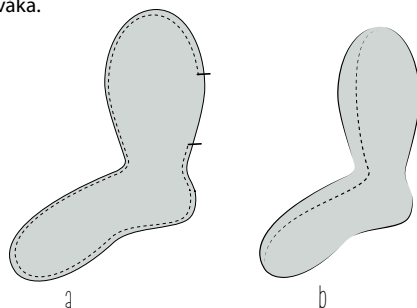
Šišování rukou

Tímto způsobem postupujeme u všech panenek a zvířat kromě šneka.



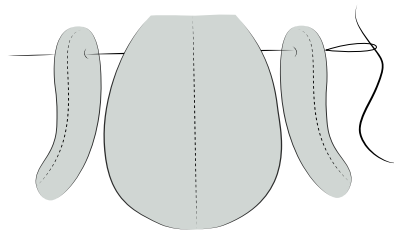
Šišování nohou

Tímto způsobem postupujeme u Strážce zahrady, Hospodáře králíčka, Tuláčka lišáka a Plavčíka Kváka.



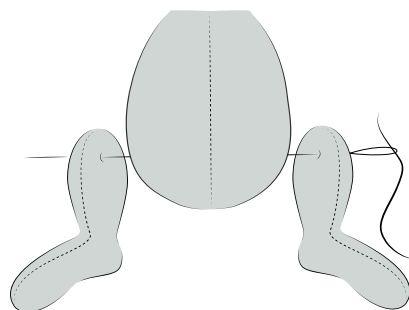
Přišívání rukou

Tímto způsobem postupujeme u všech panenek a zvířat kromě šneka.



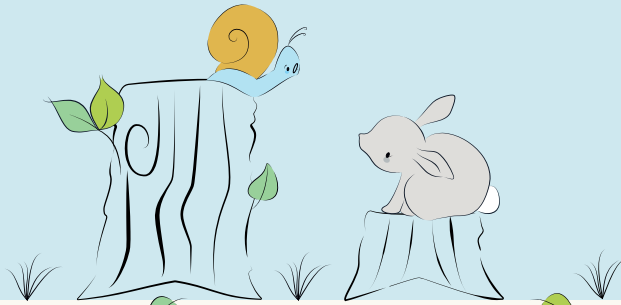
Přišívání nohou

Tímto způsobem postupujeme u Tuláčka lišáka, Plavčíka Kváka a Hospodáře králíčka.

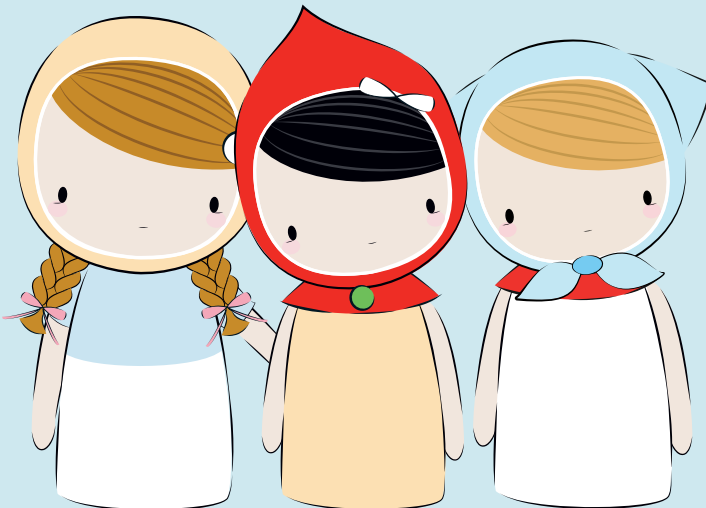








Projekty



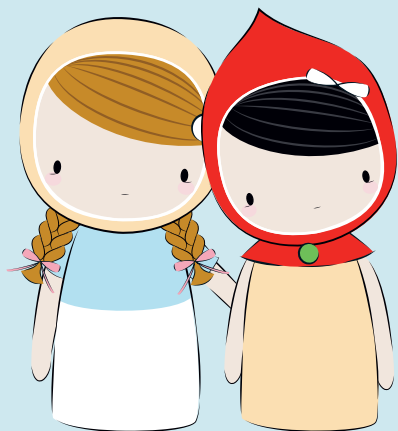


Sestríčky ...

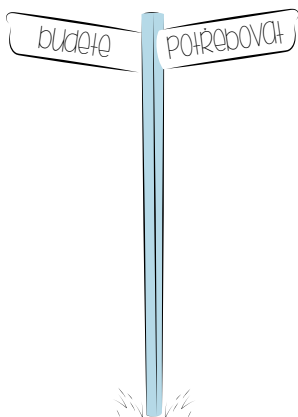
To je krásný nový stan!

Holčičky, vy se máte!

Daisy & Betty
jedou stanovat



Výška Daisy a Betty: 13 cm, rozměry stanu: 18 × 18 cm



MARUŠČINY SESTRÍČKY DAISY A BETTY JEDOU STANOVAT

ŠABLONY NA STRANÁCH 104-106

PANENKY

- 🍷 30 × 13 cm broskvově růžové vlněné plsti na hlavy a ruce obou panenek
- 🍷 18 × 10 cm vlněné plsti světle modré na horní část těla a rukávy panenky Daisy
- 🍷 20 × 7 cm bílé vlněné plsti na dolní část těla panenky Daisy
- 🍷 18 × 9 cm citrónově žluté vlněné plsti na kapuci panenky Daisy
- 🍷 10 × 5 cm karamelové vlněné plsti na vlasy a copy panenky Daisy
- 🍷 15 cm dlouhou tenkou stuhu na copy panenky Daisy
- 🍷 20 × 13 cm citrónově žluté vlněné plsti na tělo panenky Betty
- 🍷 18 × 13 cm červené vlněné plsti na kapuci a límeček panenky Betty
- 🍷 12 × 8 cm černé vlněné plsti na hlavu a vlasy panenky Betty
- 🍷 7 cm dlouhou tenkou stuhu na mašli pro panenku Betty
- 🍷 pro každou panenku 2 skleněné oči velikosti 4 mm
- 🍷 čalounickou nit na přišítí očí
- 🍷 dlouhou jehlu na loutky
- 🍷 nitě do šicího stroje stejné barvy jako plst'
- 🍷 černou vyšívací bavlnku
- 🍷 pro každou panenku 1 starožitný nebo umělecký knoflík
- 🍷 náplň pro plyšové hračky
- 🍷 další obvyklé šicí potřeby

SPACÍ PYTLE

- 🍷 24 × 16 cm vlněné plsti na každý spací pytel
- 🍷 24 × 16 cm látky na každý spací pytel
- 🍷 na každý spací pytel 1 starožitný nebo zajímavý knoflík

POLŠTÁŘE

- 🍷 10 × 8 cm látky na každý polštář
- 🍷 vyšívací bavlnku kontrastní barvy
- 🍷 náplň pro plyšové hračky

STAN

- 🍷 71 × 63 cm vlněné plsti na stan
- 🍷 38 × 36 cm silného nažehlovacího vlizelínu na stan
- 🍷 13 × 8 cm vlněné plsti barvy listové zeleně na listy
- 🍷 8 × 8 cm citrónově žluté vlněné plsti na květiny
- 🍷 80 cm dlouhou stuhu pro stan
- 🍷 24 cm dlouhou tenkou černou gumičku pro stan
- 🍷 4 kolíčky pro stan
- 🍷 nitě do šicího stroje stejné barvy jako je plst'

Panenko, spací pytle a stan šijeme asi 3 mm od okraje plsti. Polštáře sešíváme maximálně 6 mm od okraje.

