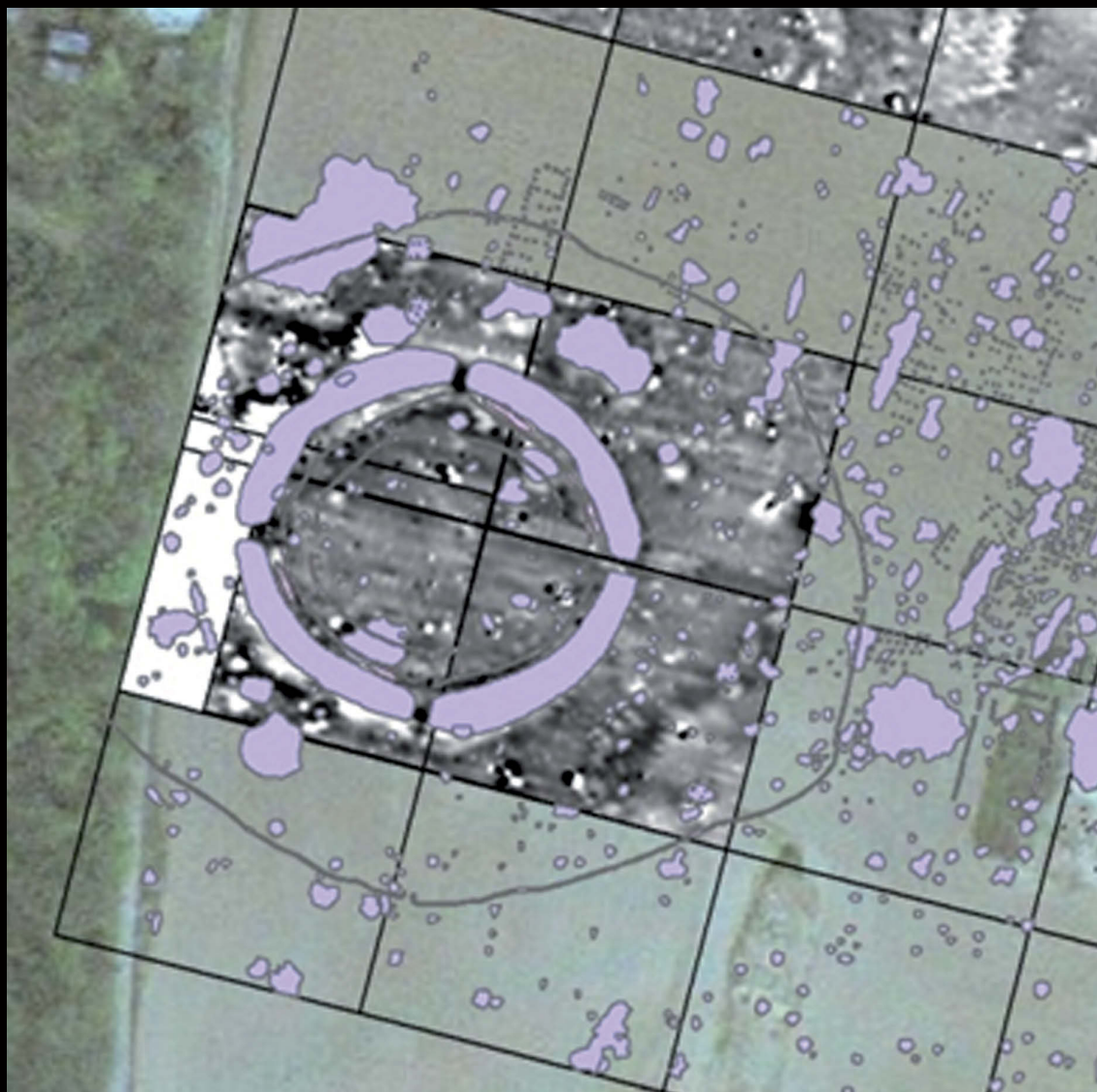


Martin Kuča – Eliška Kazdová –
Šárka Hladilová –
Miriam Nývltová Fišáková –
Lubomír Prokeš

TĚŠETICE-KYJOVICE

7/

Osídlení kultury s moravskou
malovanou keramikou mezi příkopem
a vnější palisádou rondelu



Těšetice-Kyjovice

7/

Osídlení kultury s moravskou malovanou keramikou
mezi příkopem a vnější palisádou rondelu

Martin Kuča – Eliška Kazdová – Šárka Hladilová –
Míriam Nývltová Fišáková – Lubomír Prokeš

Masarykova univerzita
Filozofická fakulta Ústav archeologie a muzeologie
Brno 2010

Věnováno památce

Ing. Miroslava Bálka a doc. PhDr. Pavla Košťuríka, CSc.

Publikace je vydána s podporou výzkumného záměru „Interdisciplinární centrum výzkumů sociálních struktur pravěku až vrcholného středověku“ (MSM 0021622427) a grantu „Moravskoslezská škola doktoranských studií II“ (GDČR 404-09-H020).

Recenzovali:

Doc. PhDr. Juraj Pavúk, DrSc.

PhDr. Milan Lička, CSc.

© 2010 Martin Kuča, Eliška Kazdová, Šárka Hladilová,
Míriam Nývtová Fišáková, Lubomír Prokeš

© 2010 Masarykova univerzita

ISBN 978-80-210-7621-1 (online : pdf)

ISBN 978-80-210-5243-7 (brožovaná vazba)

Obsah

Úvod.....	7
1 Historie výzkumů Těšetic-Kyjovic s důrazem na lengyelské osídlení	9
2 Objekty kultury s moravskou malovanou keramikou	12
2.1 Charakteristika objektů.....	12
2.2 Rozmístění objektů na ploše.....	12
3 Základní popis keramiky podle numerického kódu moravské malované keramiky	15
3.1 Metoda	15
3.2 Intruze.....	15
3.3 Vlastní přehled keramiky řazený podle objektů	17
3.4 Relativní chronologie vybraných objektů.....	35
4 Charakteristika keramiky	37
4.1 Keramická hmota	37
4.2 Tvary nádob	37
4.3 Figurální plastika	50
4.4 Výzdoba a morfologie.....	50
4.5 Doplnky k numerickému kódu moravské malované keramiky	54
4.6 Statistická analýza keramiky z objektů	54
4.6.1 Software.....	56
4.6.2 Charakteristika sledovaného souboru	57
4.6.3 Seriace	58
4.6.4 Korespondenční analýza	60
4.6.5 Závěr	61
5 Relativní chronologie na základě rozboru keramiky a terénní situace.	63
5.1 Vztah objektů vnějšího prstence rondelu k příkopu na základě keramiky.....	63
5.2 Srovnání s objekty moravské malované keramiky v prostoru vymezeném vnitřním příkopem rondelu	64
5.3 Srovnání s hliníky 1, 3, 4, 148 a 153 v rámci vnějšího palisádového prstence a vně areálu rondelu.....	65
6 Barviva	67

7	Mazanice	68
8	Štípaná kamenná industrie	69
8.1	Historie výzkumů	69
8.2	Metoda	69
8.3	Surovinový rozbor	69
8.4	Souhrn surovinového zhodnocení štípané kamenné industrie	77
8.5	Typologie a technologie	78
8.5.1	Jádra a jeho formy	78
8.5.2	Nástroje a čepele	79
8.5.3	Úštěpy a odpad	80
8.6	Souhrnné výsledky typologického a technologického rozboru štípané kamenné industrie	80
9	Broušená kamenná industrie	82
9.1	Historie výzkumů	82
9.2	Metoda	82
9.3	Surovinový rozbor	83
9.3.1	Metabazit typu Jizerské hory	84
9.3.2	Zelená břidlice typu Želešice	84
9.3.3	Amfibolit	85
9.3.4	Neurčené a sporné artefakty	85
9.4	Typologie a technologie	85
10	Ostatní kamenná industrie	88
11	Funkční interpretace objektů	90
11.1.	Problematika zahloubených lengyelských staveb (obj. 181 a 184)	90
11.1.1	Keramika	90
11.1.2	Osteologické hodnocení zvířecích kostí z objektů 181 a 184	93
11.1.3	Kamenná štípaná, broušená a ostatní industrie	93
11.1.4	Mazanice	94
11.1.5	Barvivo	94
11.1.6	Závěry	94
11.2	Obilní síla	95
11.3	Hliníky	96
11.4	Vnější palisáda	97
11.5	Pece	97

Závěry	98
Literatura	102
Těšetice-Kyjovice 7. Die Besiedelung mit mährischer bemalter Keramik in dem Raum zwischen dem Graben und der Außenpalisaade des Rondels (Zusammenfassung) . . .	118
Příloha 1: Popis objektů kultury s moravskou malovanou keramikou ze zájmového prostoru. Plánky objektů s moravskou malovanou keramikou (2–21)	131
Příloha 2: Analýza zvířecího osteologického materiálu	167
Příloha 3: Měkkýši z objektů mezi příkopem a vnější palisádou rondelu	177
Příloha 4: Katalog štípané kamenné industrie.	214
Příloha 5: Katalog broušené a ostatní kamenné industrie.	220
Příloha 6: Keramika (obr. 1–26), plastika (obr. 27–31), štípaná kamenná industrie (obr. 32, 33), broušená kamenná industrie (obr. 34–36)	231
Příloha: CD-ROM (s databází)	

Úvod

V několika posledních desetiletích je mimo řadu jiných témat archeologie patrný zvýšený zájem o výzkum a následnou interpretaci fenoménu nazývaného v archeologických kruzích jako rondelová či sociokulturní architektura. Na Ústavu archeologie a muzeologie (dříve Katedře archeologie) Filozofické fakulty Masarykovy univerzity v Brně má tento směr bádání dlouhou tradici. Připomeňme jen, že jako první byl ve střední Evropě kompletně prozkoumán rondel v „Sutnách“ u Těšetic-Kyjovic nedaleko Znojma, a to mezi léty 1968–1978 (dějiny výzkumu jsou i s literaturou uvedeny v kapitole 1), čímž rozběhl novou etapu oboru. Od té doby bylo do dnešních dnů objeveno řádově několik desítek podobných objektů.

V širším kontextu se rondely vyskytují v souvislosti s rozvojem lengyelské kultury od území Moravy na jih přes jejich největší hustotu v Dolním Rakousku až na jihozápadní Slovensko. Mimo uvedené prostředí máme doloženy rondely v sousední kultuře s vypíchanou keramikou (dále VpK) také z Čech, od Dolního Bavorska až na sever do středního Polabí (výběrem PODBORSKÝ 1988; PETRASCH 1990; PAVÚK 1991; TRNKA 1991; BÁLEK 1995; BRAASCH 1995; KUZMA 1998; PODBORSKÝ a kol. 1999; PAVLŮ 2004; KAZDOVÁ – PODBORSKÝ eds. 2007 ad.).

Tato publikace přináší komplexní vyhodnocení archeologických pramenů kultury s moravskou malovanou keramikou (dále MMK) z prostoru mezi příkopem a vnější palisádou rondelu v Těšeticích-Kyjovicích. Podobný areál před vstupem do plochy vnitřního příkopu je znám z Bylan (PAVLŮ 1986, 256; PODBORSKÝ a kol. 1999, 130). Práce vychází z výsledků dlouhodobého výzkumu, který v roce 1964 zahájil a řadu let vedl Vladimír Podborský; později pak Pavel Koštuřík spolu s Eliškou Kazdovou. Téma tak navazuje na mnohaletou vědeckou práci širšího a postupně obměňovaného kolektivu sdruženého při těšeticím výzkumu.

Cílem je nejprve zevrubně rozebrat hmotnou kulturu, tzn. keramiku, kamennou štípanou a broušenou industrii, a to ve spolupráci se specialisty na danou problematiku. Podle dobové dokumentace byl učiněn pokus o interpretaci objektů v daném prostoru a porovnání jejich vztahu k příkopu, dále k objektům ve vnitřní části vymezené příkopem i k některým objektům vně celého komplexu. Veškeré dílčí premisy a výsledky byly porovnány s lokalitami podobného typu (tj. rondelovými a chronologicky blízkými), krom Moravy především v Dolním Rakousku, v některých případech i s lokalitami v jiných oblastech rozšíření starého lengyelu (Slovensko, Maďarsko). Z Těšetic-Kyjovic je z lengyelského osídlení (vedle řady článků – viz kapitola 1) doposud monograficky zpracována keramika, štípaná a broušená kamenná industrie, kosti, barvivo apod. z několika hliníků (KAZDOVÁ 1984 s odbornými příspěvky M. Salaše, M. Olivy, A. Přichystala), figurální plastika lidu s MMK (PODBORSKÝ 1985) a především terénní situace rondelu zasazená do širšího kontextu problematiky (PODBORSKÝ 1988). Mimo velkého množství podnětných publikací a článků je předložena práce do určité míry inspirována monografií

M. Doneuse (2001), který podrobně vyhodnotil keramický inventář z dolnorakouského Kamegggu.

Zájmové objekty byly většinou zkoumány od roku 1967 po sezónu 1984, s výjimkou sektoru D2, kde probíhala exkavace v roce 1999. V prostoru mezi příkopem a vnější palisádou bylo předem vytipováno 65 objektů pravděpodobně náležejících lidu s MMK, ze kterých byla u 54 příslušnost k MMK potvrzena. Inventář některých objektů nebyl k dispozici, objekt 142 představoval nálezy MMK z novověké cesty a zvláště malé jámy obsahovaly velmi chudé kolekce (obj. 19, 49, 63, 69, 165, 168, 258, 279). Problematika hliníků 148 a 153 byla řešena dříve (KAZDOVÁ 1984). Hodnocený prstenec je rozložen v bohatě osídlené části pravěkého osídlení, a projevuje se tak četnými intruzemi, hlavně v podobě nálezů kultur s lineární keramikou (dále LnK), VpK, kultury se zvoncovými poháry (dále KZP) a halštatské horákovské kultury. Za vnější palisádou osídlení s MMK pokračuje.

V této monografii provedli zpracování keramiky, štípané kamenné industrie, a celkovou koncepci práce Martin Kuča a Eliška Kazdová, analýzu zvířecího osteologického materiálu ze zájmového prostoru vyhodnotila Miriam Nývltová Fišáková, určení a vyhodnocení měkkýšů provedla Šárka Hladilová, o statistickou analýzu keramiky se pokusili Lubomír Prokeš a Martin Kuča.

V úvodu této práce je třeba poděkovat především prof. PhDr. Vladimíru Podborskému, DrSc., za zpřístupnění dokumentace výzkumu Těšetic-Kyjovic, dále (v abecedním pořadí) Mgr. Gabriele Dreslerové za určení osteologického materiálu z objektů 181 a 184, Mgr. Martinu Hložkovi za analýzy keramiky, doc. PhDr. Jaromíru Kovárníkovi, CSc., za ochotné zpřístupnění materiálu uloženého v Jihomoravském muzeu ve Znojmě, Mgr. Josefu Kovářovi za cenné připomínky, PhDr. Milanu Ličkovi, CSc., za podnětnou informaci po příspěvku na konferenci ke 40. výročí zahájení výzkumu Těšetic-Kyjovic, Mgr. Inně Mateiciucové, Ph.D., za konzultaci nad polozemnicovými objekty 181 a 184, prof. RNDr. Antonínu Přichystalovi, CSc., za konzultace nad surovinami štípané kamenné industrie, Bc. Tereze Sobolové za pomoc při kresebném zpracování původní dokumentace objektů a databázi, Ing. Petru Škrdlovi, Ph.D., za podnětné informace ke štípané kamenné industrii, Daně Švalbachové a Mgr. Aleně Hrbáčkové za kresebnou dokumentaci většiny keramických příloh a Mgr. Milanu Vokáčovi, Ph.D., za pomoc při analýze broušené a ostatní kamenné industrie.

Martin Kuča – Eliška Kazdová

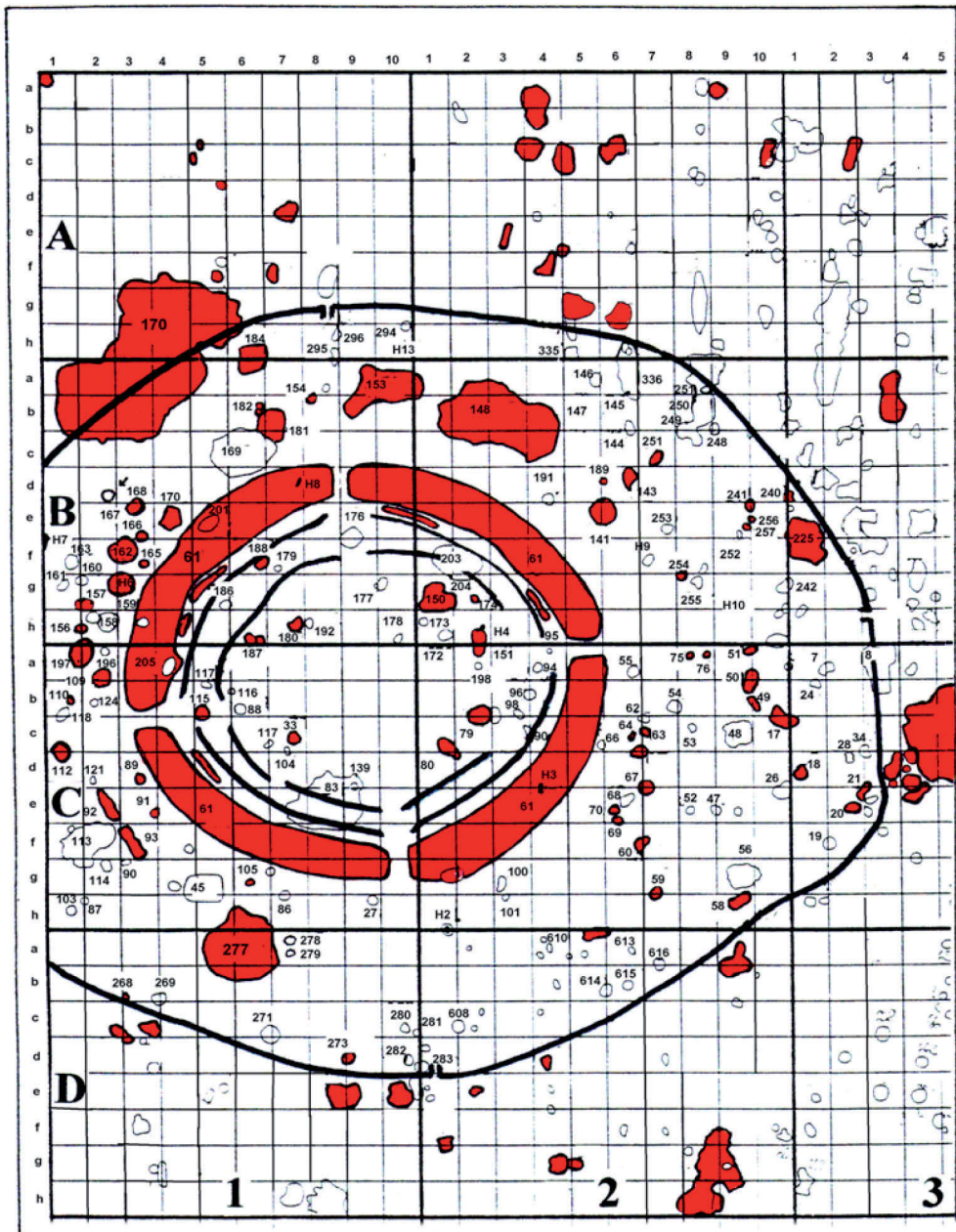
1 Historie výzkumů Těšetic-Kyjovic s důrazem na lengyelské osídlení

Polykulturní lokalita v Těšeticích-Kyjovicích v poloze „Sutny“ byla objevena v roce 1956 během archeologického výzkumu, který vedl prof. dr. F. Kalousek v trati „Vinohrady“ rovněž v uvedené obci. Poté zde byl roku 1964 proveden zjišťovací průzkum a od roku 1967 počal systematický výzkum trvajícím dodnes (PODBORSKÝ 1988, 13). Počínem evropského významu bylo zachycení a celoplošné odhalení, dokumentace a publikování zdejšího kruhového areálu v letech 1968–1978 (PODBORSKÝ 1988; 1999, 7; KAZDOVÁ – PODBORSKÝ eds. 2007).

Do dnešních dnů zde bylo odkryto několik stovek pravěkých objektů rozličných typů a období. Za významné objevy z období lidu s MMK lze kromě rondelu považovat také například sedm obilních jam (viz kapitola 10.2) či dva polozemnicové objekty 181 a 184 (viz kapitola 11.1).

Od počátku výzkumu již bylo publikováno velké množství studií a zpráv zaměřených na vybranou problematiku z průběhu pravěkého vývoje osídlení (souhrnně PODBORSKÝ a kol. 2005). Do popředí z nich vystupují především číselně označené monografie I–VI (KAZDOVÁ 1984; PODBORSKÝ 1985; LORENCOVÁ – BENEŠ – PODBORSKÝ 1987; PODBORSKÝ 1988; GOLEC 2003; KAZDOVÁ v tisku). Z následujícího publikačního přehledu jsou vybrány výstupy související s osídlením kultury s MMK. Kromě těšetických monografií sem patří shrnující zprávy a přehledy o výsledcích exkavací za jednotlivá období (PODBORSKÝ – VILDOMEK 1968, 8–11; PODBORSKÝ 1969, 572–592; 1972, 155–162; 1973, 30–34; 1975–1976, 175–184; 1970, 7–9; PODBORSKÝ – KOŠTUŘÍK 1983, 17–19; PODBORSKÝ – KOŠTUŘÍK – PALATOVÁ, D. – PALÁTOVÁ, H. 1984, 78; PODBORSKÝ – KAZDOVÁ – KOŠTUŘÍK 1985, 85; 1987, 23; 1987a, 20; 1989, 22; KOŠTUŘÍK – KAZDOVÁ 1990, 24; KAZDOVÁ – KOŠTUŘÍK 1993, 11–29; 1993a, 392–400; KOŠTUŘÍK – KAZDOVÁ 1993, 46; 1996, 45; KUČA – KAZDOVÁ – ŠABATOVÁ 2009; KUČA et al., v tisku), studie o vybrané problematice či nálezech (PODBORSKÝ 1983–1984, 111–131; KAZDOVÁ 1989–1990, 127–141; KAZDOVÁ 2002, 129–136; HLOŽEK – GREGEROVÁ 2002, 137–141; KAZDOVÁ – ŠABATOVÁ 2007; PROKEŠ et al., v tisku), studie k lengyelské keramice (KAZDOVÁ 1973–1974, 46–67; 1983–1984, 133–149; 1986, 15–24; 1989, 87–95; PODBORSKÝ – KAZDOVÁ – KOŠTUŘÍK – WEBER 1977) a popularizační výstupy (PODBORSKÝ 1958, 42–44; 1974, 589–592; 1977, 15–22; 1979; 1982, 18–25; KAZDOVÁ 1975, 81–83). Následně sem můžeme zařadit mnoho studií přispívajících k problematice rondelové architektury (PODBORSKÝ 1988; 1992, 90–146; KOVÁRNÍK 1997; PODBORSKÝ a kol. 1999; PODBORSKÝ 2000, 61–80; 2000a, 355–360; 2001, 209–211) a obytných staveb (PODBORSKÝ 1984, 27–66; KUČA 2007).

Při výzkumu rondelu MMK bylo provedeno sledování průběhu příkopu pomocí elektromagnetického indikátoru Vysokého učení technického v Brně



Plánek 1. Těšetice-Kyjovice, trať „Sutny“. Osídlení kultury s MMK v rondelu a v jeho okolí je vyznačeno červenou barvou.

(WEBER – VILDOMEČ – POĐBORSKÝ 1971, 67–74), fotografická dokumentace z letec-
kého modelu Geografického ústavu Československé akademie věd Brno (POĐBORSKÝ
1988, 26, obr. 15–17; BÁLEK – POĐBORSKÝ 2001, 73). Došlo zde také k rozvoji experi-
mentární archeologie: technologie výroby a výzdoby keramiky (KAZDOVÁ 1975, 81–83;
KOVÁRNÍK 1982, 103–116), proces stavby obydlí a zpracování dřeva (POĐBORSKÝ 1984a,
225–226) a provádění polních prací za pomoci replik neolitických sklizňových nástrojů
(KAZDOVÁ 1983, 161–169; 1984a, 226–229; POĐBORSKÝ 2001, 21).

2 Objekty kultury s moravskou malovanou keramikou

2.1 Charakteristika objektů

K analýze byly vybrány zájmové objekty ležící mezi kruhovým areálem a palisádou a náležející kultuře s MMK. Objekty 148 a 153 byly již zpracovány dříve (KAZDOVÁ 1984, 125–146, 172), proto je k nim přihlíženo až v dalším rozboru. Soupis objektů se základní charakteristikou je umístěn v příloze.

2.2 Rozmístění objektů na ploše

Prostor vymezený vnější palisádou a vnitřním příkopem rondelu s MMK v Těšeticích-Kyjovicích v poloze „Sutny“ zahrnuje desítky objektů z nejrozličnějších období pravěku. Vztah předchozího osídlení lidem s LnK a VpK prokázal vzájemné odlišnosti co se týká jejich prostorového vymezení. Sídlištní areál lidu s LnK zaujímá především oblast severně, severovýchodně až východně od vnitřního příkopu rondelu MMK, zatímco lid s VpK si oblíbil polohu na SZ od rondelu s výběžky hlavně na východ (KAZDOVÁ 2004, obr. 3, 57).

Ze srovnání osídlení VpK a MMK vyplývá, že osada MMK Ia vznikla v mladším časovém horizontu než areál lidu s VpK III. fáze (doklady již od II./III. fáze), což dokládají superpozice jam s některými částmi rondelu MMK (KAZDOVÁ 1996, 43; 1997, 82; 2004, 67). Několik fragmentů mladší VpK bylo prokázáno v příkopu rondelu a v rozsáhlém hliníku 170 (PODBORSKÝ 1988, obr. 99:7; KAZDOVÁ 1998, obr. 5:2; 2004, obr. 6).

Samotné osídlení lidu s MMK Ia fáze je rozptýleno ve větším prostoru než v předchozích obdobích. Vytrácí se směrem k severovýchodu od areálu rondelu, kde je intenzivně zastoupeno lineární osídlení.

Plocha vymezená příkopem a vnější palisádou obsahuje několik desítek objektů, které můžeme pomocně rozdělit na:

1. hliníky (obj. 148, 153, část 170, 225, 277), které jsou volně rozptýleny (kapitola 11.3), jen trojice 148, 153 a 170 se nachází v blízkosti u sebe v severní části prostoru; svírají mezi sebou polozemnice 181 a 184;
2. obytné objekty (obj. 181 a 184) poměrně pravidelného půdorysu nedaleko severních vstupů do areálu rondelu (kapitola 11.1);
3. obilní sila (obj. 109, 159, 162, 167, 171, 197) těsně přiléhala k severozápadnímu segmentu příkopu (kapitola 11.2);
4. ostatní objekty. Sem řadíme většinu zbylých jam, u kterých je jejich determinace obtížnější. Jsou rozmístěny po celém vymezeném prostoru, nápadné jsou v jeho

východní části, kde absentují objekty větších rozměrů (až na hlíníky 225 a 4 – ten těsně za hranicí zájmové oblasti). Víceméně respektují trasu přístupových cest do areálu rondelu (PODBORSKÝ 1988, 110). Obsahují většinou chudý nevýrazný inventář.

Tab. 1. Přehledná tabulka objektů MMK v oblasti mezi rondelem a vnější palisádou s jejich inventářem.

Objekt	Datace	Intruze	Keramika (ks)	Plastika	ŠKI (ks)	BKI (ks)	OKI (ks)	Červené barvivo (gramy)	Zluté barvivo (gramy)	Mazanice (gramy)	Ulity (ks)
17	MMK Ia	VpK	99	-	1	-	-	-	-	935	-
18	MMK	-	14	-	3	-	-	-	-	-	-
19	N ? (MMK, LnK)	-	3	-	-	-	-	-	-	-	-
20	MMK Ia-Ib	-	9	-	-	-	1	-	-	-	-
21	MMK	LnK	21	-	3	-	0	-	-	3000	-
49	MMK ?	-	4	-	-	-	-	-	-	-	-
50	MMK Ia+Ib ?	VpK	558	2	16	1	2 (3)	-	-	-	-
51	MMK Ia	-	136	-	-	-	-	-	-	-	-
58	MMK I	-	77	-	1	-	0 (1)	-	-	-	-
59	MMK	-	80	2	6	-	1	-	-	-	-
60	MMK Ia	-	87	-	11	-	0 (1)	-	-	-	-
63	N ? (MMK ?)	-	4	-	1	-	1	-	-	1346,4	-
64	MMK Ia	-	7	-	-	-	-	-	-	-	-
65	MMK Ia	VpK	35	-	8	-	-	-	-	912,5	-
67	MMK Ia	VpK	65	-	-	-	1 (2)	-	-	-	-
69	N ? (MMK ?)	-	5	-	-	-	-	-	-	-	-
70	MMK	-	10	-	3	-	1	-	-	207,1	-
75	MMK I	-	2	-	-	-	-	-	-	-	-
76	MMK	-	2	-	-	-	-	-	-	-	-
86	MMK I	-	62	-	-	-	-	-	-	225	-
89	MMK	LnK, VpK	77	1	8	2	-	-	-	-	-
91	MMK Ia	H	34	-	-	-	-	-	-	-	-
92	MMK Ia	LnK	208	1	7	2	10	-	-	-	-
93	MMK Ia	LnK, H	157	-	10	-	0 (1)	-	-	777,5	-
105	MMK I	-	7	-	3	-	-	-	-	-	-
110	MMK I	LnK, VpK	15	-	-	-	-	-	-	-	-
112	MMK Ia	VpK, LnK	79	-	4	-	-	-	-	-	-
141	MMK Ia	LnK	261	-	1	-	1 (2)	3,4	101	2405	-
143	MMK	VpK	140	-	4	1	1 (8)	117,8	246,7	7646,2	24
148	MMK Ia	LnK, VpK	1705	5	41	16	7	993	993	16400	3
153	MMK Ia	LnK	1504	⁴ (6)	18	12	7	476,5	476,5	8200	-
154	MMK Ia	-	270	-	9	1	5 (6)	114,5	355,2	2184,7	3
156	MMK	LnK	22	-	-	-	-	-	-	102,9	-
157	MMK	-	5	-	-	-	-	-	-	-	-

Tab. 1. pokračování.

Objekt	Datace	Intruze	Keramika (ks)	Plastika	ŠKI (ks)	BKI (ks)	OKI (ks)	Červené barvivo (gramy)	Zluté barvivo (gramy)	Mazanice (gramy)	Ulity (ks)
159	MMK	VpK	89	-	2	-	0 (2)	-	-	-	-
162	MMK Ia-Ib	LnK, VpK, eneolit	190	-	2	-	2 (3)	-	-	-	-
165	N ? (MMK ?)	-	9	-	-	-	-	-	-	-	-
166	MMK	LnK, VpK	94	-	3	-	-	-	-	237,2	-
167	MMK	LnK, VpK, H	340	-	7	0 (1)	0 (5)	-	-	6123,7	9
168	N ? (MMK ?)	-	10	-	-	-	-	-	-	103,3	-
171	MMK Ia	LnK, VpK	96	-	-	-	-	14,2	148,1	909,5	2
181	MMK Ia	LnK, VpK, KZP	1182	-	76	1	4 (21)	1215,4	222,8	15604,2	135
184	MMK Ia	LnK	1093	3	28	4	1 (2)	541,6	804,2	7162,5	14
189	MMK	LnK	100	-	1	-	1 (5)	-	-	223,1	-
197	MMK Ia	LnK	800	1	21	6	1	11,1	83,4	373,3	-
201	MMK I	LnK, VpK, eneolit (KKK ?)	68	-	-	-	0 (14)	-	-	-	-
225	MMK Ia	LnK, VpK, KZP	480	-	41	4	10	33,7	53,6	6490	-
240	MMK	LnK	22	-	-	-	1	7,9	-	512,5	1
241	MMK Ia	LnK	98	-	-	3 (4)	2	9,6	26,2	876,7	6
251	MMK Ia	-	76	1	3	-	-	74,4	113,8	-	10
254	MMK I	-	49	-	5	0 (1)	0 (2)	28,9	-	1725	-
256	MMK Ia	LnK	46	1	1	1 (2)	5	-	53,9	160	1
258	N ? (MMK ?)	LnK	12	-	-	-	-	-	-	-	-
268	MMK Ia	-	6	-	-	-	-	-	-	-	-
273	MMK I	-	15	-	-	-	-	-	-	-	6
277	MMK Ia	LnK, VpK	932	8	100	8					-
279	N ? (MMK ?)	-	4	-	-	-	-	-	-	-	-
613	MMK Ia	-	397	-	-	-	3	-	-	-	-

(ŠKI - štípaná kamenná industrie; BKI - broušená kamenná industrie; OKI - ostatní kamenná industrie; KKK - kultura s kanelovanou keramikou; N - neurčeno.) Chybí zde objekty 7, 34 (2x ŠKI), 109 (2x ŠKI), 200, 257 (2x ŠKI). Číslo v závorce u kamenné industrie udává celkové množství kusů podle inventární knihy, číslo bez závorky skutečný počet jedinců. Objekt 142 představuje nálezy získané z novověké cesty a svým charakterem se vymyká běžným neolitickým objektům, a proto nebyl do tabulky zařazen. Celkový součet keramiky udává počet 8 763 kusů.

3 Základní popis keramiky podle numerického kódu moravské malované keramiky

3.1 Metoda

V následující kapitole je podán základní přehled keramického inventáře objektů ze zájmového prostoru mezi příkopem rondelu a vnější palisádou podle kódu MMK (PODBORSKÝ – KAZDOVÁ – KOŠTUŘÍK – WEBER 1977).¹ Základem pro uvedený přehled se stala numerická deskripce keramiky (viz příloha 1), ve které jsou z celkem 8 763 jedinců popsány kusy s výpovědní hodnotou (především keramická třída, určitelný tvar keramiky, okraj, malovaná, rýsovaná, vhloubená a plastická výzdoba; k nim další doplňující údaje). Podle tohoto klíče pak byly objekty datovány. V následujících kapitolách je podán podrobný rozbor keramiky souhrnně podle jednotlivých keramických tříd s grafy znázorňujícími výskyt daných znaků z určitého počtu. Rozbor byl dohledán a doplněn četnými analogiemi především z dolnorakouských, vesměs rondelových, lokalit.

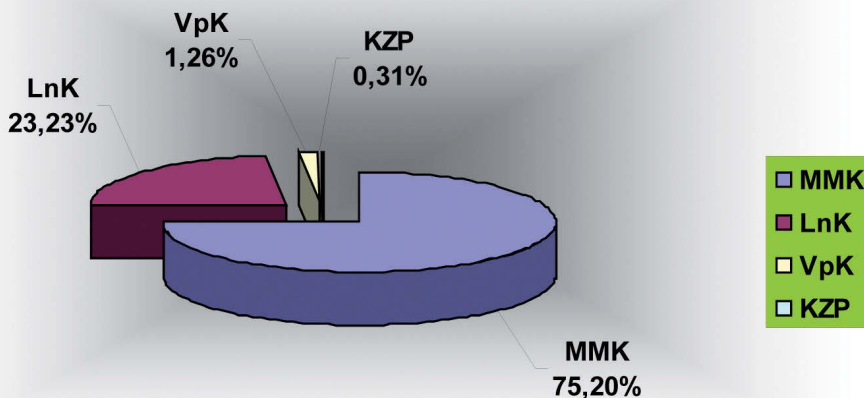
3.2 Intruze

V oblasti vymezené vnitřním rondelem a vnější palisádou je doloženo rovněž osídlení jinými pravěkými kulturami (graf 1). V hodnocených objektech z intruzí převažují keramické zlomky kultury s LnK (zásah do 22 objektů), dále kultury s VpK (v 16 objektech), z eneolitu keramika kultury badenské ? (jeden objekt), KZP (dva objekty) a halštatské horákovské kultury (dva objekty).

Nejvíce intruzí obsahoval objekt 225 ve východní části prostoru v blízkosti vnější palisády (graf 2). Tato větší jáma se nachází v oblasti se silným osídlením LnK, které se výrazně koncentruje východním směrem od rondelu. I přes nastíněné skutečnosti můžeme s jistou dávkou přesvědčení datovat jámu 225 do fáze Ia lidu s MMK. K tomuto závěru vedly skutečnosti, že se keramický inventář jiných kultur nevyskytoval v nejspodnějších partiích objektu a že jeho kvalitativní hodnota z hlediska dochovalosti a velikosti nedosahuje jakosti keramických zlomků MMK. Podobným způsobem se postupovalo i u datování ostatních objektů ve sledované oblasti areálu rondelu (tab. 1). Fakt, že intruze zasahují ve většině případů jen do svrchních partií objektů, jak je doloženo např. v Těšeticích-

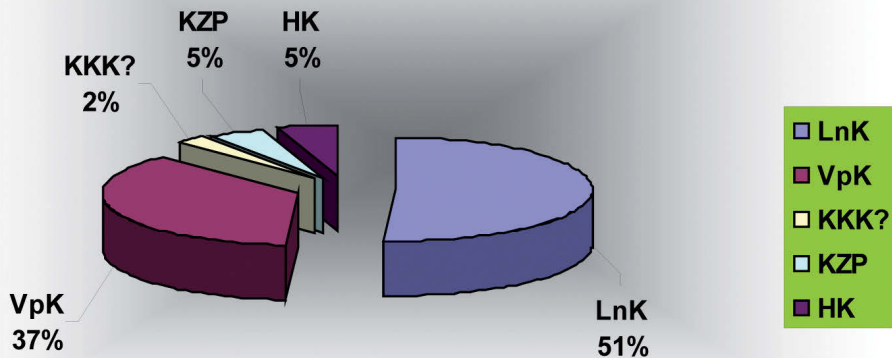
1 Keramika z obj. 109 a 159 je ve výběru vyobrazena v monografii o rondelu MMK (PODBORSKÝ 1988, obr. 119, 120) a v době zpracování nebyla z větší části autorovi k dispozici, proto jí není věnována taková pozornost jako u zbývajících objektů. Podle předloženého vyobrazení se však svým charakterem, složením a výzdobnými prvky v podstatě nevyvíká běžnému sortimentu nejstarší fáze Ia MMK.

Objekt 225 - rozložení keramiky jednotlivých kultur (v %)



Graf 1. Celkový obraz podílu intruzí jednotlivých kultur do objektů MMK.

Procentuální výskyt jiných kultur v objektech MMK



Graf 2. Podíl keramiky rozdělené podle jednotlivých kultur v objektu 225.

-Kyjovicích (KAZDOVÁ 1998, 60–61), Bylanech (PAVLŮ – RULF – ZÁPOTOCKÁ 1986) nebo Roztokách u Prahy (RULF 1991), nemusí vždy platit. Na polykulturní lokalitě v Mohelnici u Zábřeha se mladší komponenty výrazně dostávaly i do nehlubších částí objektů (TICHÝ 2000, 414, tab. 1).

3.3 Vlastní přehled keramiky řazený podle objektů

OBJEKT Č. 17 Datování: MMK Ia Počet kusů: 99 (obr. 1:1–3, 5, 7, 9)

Intruze: z povrchové vrstvy získány 3 střepy VpK

Žádný keramický jedinec se nedochoval v celé nebo rekonstruovatelné podobě. V kolekci byly rozpoznány hrnce, jiné hrncovité nádoby, mísy, mísy na nožce, pohárek.

Malovaná výzdoba se nachází na střepích ve všech hloubkových úrovních. Druhem malby je prostá malba. Z prvků se vně se objevuje nejčastěji pruh (09), dále tělísko (17). Z motivů se objevily plošné vertikální pruhy (021; obr. 1:9; inv. č. 71105, 71108b), plošné žebříkovité pruhy (024; obr. 1:3), horizontální tělíska (061; inv. č. 71108c) a tělíska kombinovaná s proužky (063; inv. č. 71106).

Rýsovaná výzdoba se nevyskytla.

V plastické výzdobě byl nejčtetnějším drobný nevýrazný výčnělek (04; inv. č. 71108b, 71116) umístěný na výduti pohárků a na putnách rohatá ucha protáhlá s otvorem (46; obr. 1:5, 7) a oblá s otvorem (49; inv. č. 71124).

Byly zjištěny vždy zaoblené okraje č. 2 (obr. 1:1).

OBJEKT Č. 18 Datování: MMK Počet kusů: 14

Dvakrát je zastoupen zaoblený okraj č. 2 (inv. č. 71197, 71198).

OBJEKT Č. 19 Datování: neolit ? Počet kusů: 3

OBJEKT Č. 20 Datování: MMK Ia–Ib Počet kusů: 9 (obr. 1:4, 6)

Doložena je část z plecí jednoduché misky s rozevřenými plecemi (30; obr. 1:4)

Vyskytl se vždy zaoblený okraj č. 2, z plastické výzdoby polokulovitý výčnělek (05; obr. 1:6).

OBJEKT Č. 21 Datování: MMK Počet kusů: 21

Intruze: LnK

OBJEKT Č. 21 Datování: MMK Počet kusů: 21

Intruze: LnK

OBJEKT Č. 34 Nálezy neidentifikovány.

OBJEKT Č. 49 Datování: MMK ? Počet kusů: 4

OBJEKT Č. 50 Datování: MMK Ia₁-Ia₂ Počet kusů: 558 (obr. 2:24, 25, 30, 31, 34)

Intruze: 3 střepy VpK

Zachovala se jediná celá nádoba – hrnec-pohárek (93; obr. 2:34) s plnými uchy na výduti (51). Z rekonstruovatelných nádob je dvakrát dochována mísa s rozevřenými plecemi (30; inv. č. 73240, 73241). Identifikovat se podařilo nejvíce mís, méně hrnců, velmi málo tenkostěnného materiálu (pohárky, misky), jeden okraj pravděpodobně ze hříbovité nádoby a tulejka z naběračky (obr. 2:25).

V případě malby se objevila pouze prostá malba (1), a to vždy na vnější straně nádoby. Z prvků je zastoupen pruh (09), elipsa (16) a přímé tělísko (17), z motivů vertikální (023; inv. č. 73017) a žebříkovité (024; obr. 2:24) plošné pruhy, horizontální a vertikální tělíška (061, 062; inv. č. 73017, 73108).

Technika rýsované ornamentace je provedena pomocí vícenásobné tenké linie (1) a jednou dvojitě tenké linie (4; obr. 2:31). Rozpoznat se podařily pouze prvky jako trojúhelník (04), klikatka (05) a pruh (09). Silná zlomkovitost zabraňuje rozlišení motivů.

V plastické výzdobě dominuje drobný nevýrazný výčnělek (04), následován svíslé protáhlým výčnělkem (02); jednou došlo ke zdvojení nevýrazného výčnělku (obr. 2:30). Méně se vyskytla rohatá ucha z puten – stlačená s otvorem (45), jednou oblé s otvorem (49) a plné ucho (51). Stopově se objevil polokulovitý (05; inv. č. 73332) a kuželovitý výčnělek (11; inv. č. 73229).

V kolekci je velké množství okrajů. Většinu z nich se nepodařilo připojit ke konkrétní keramické třídě. Absolutně převažuje zaoblený okraj č. 2, pouze jednou se objevil hrotitý okraj č. 4.

OBJEKT Č. 51 Datování: MMK Ia Počet kusů: 136 (obr. 1:8)

Jedinou rekonstruovatelnou nádobu představuje hrnkovitý pohárek (60) se zaobleným okrajem a drobným, nevýrazným výčnělkem (04; obr. 1:8). Jsou zastoupeny třídy hrnec, mísa a pohárek.

Malování se dochovalo v jediném případě. Jedná se o plece zdobené přímými tělísky (17), tvořící motiv horizontálních tělísek (061; inv. č. 73558).

Rýsování se nepodařilo prokázat.

Plastickou výzdobu reprezentuje drobný nevýrazný výčnělek (04).

Je zastoupen zaoblený okraj č. 2.

OBJEKT Č. 58 Datování: MMK Ia Počet kusů: 77

Zajímavý je malovaný střep (bez inv. č.) prostou malbou (1), s prvky klínu (14) a elipsy (16), které tvoří novou subvariantu V-motivu v kombinaci s elipsami, dosud neznámou (nový kód 133).

OBJEKT Č. 59 Datování: MMK Počet kusů: 79

Žádný celý nebo rekonstruovaný jedinec se nedochoval podobně jako doklady malování, rýsování či vhloubené výzdoby.

Ze souboru pochází dva výčnělky: drobný nevýrazný zdvojený výčnělek (04) a protáhlé rohaté ucho s otvorem (46) z putny.

Doloženy jsou také dva zaoblené okraje č. 2; jeden z nich pochází z naběračky bez zachované tuleje.

OBJEKT Č. 60 Datování: MMK Ia Počet kusů: 86 (obr. 2:33)

V kolekci se podařilo vyčlenit celou nádobu, kterou je nový typ pohárku, pro nějž je charakteristické vysoké, prohnuté, mírně rozevřené hrdlo a je mu přiřazen nový kód (62; obr. 2:33).

Malování je nevýrazné, prosadila se prostá malba (1).

Rýsování je doloženo na putně, provedeno svazkem hrubších linií (6).

Vhloubená výzdoba nebyla doložena.

Tříkrát se objevil drobný nevýrazný výčnělek (04), často vázaný na pohárky. Jednou se objevilo oblé rohaté ucho s otvorem (49), vázané na putny.

Zaoblený okraj č. 2 je jediným používaným své kategorie v tomto objektu. Rozeznán byl na hrncovitém tvaru, na misce a na pohárku.

OBJEKT Č. 63 Datování: neolit – MMK ? Počet kusů: 4 pod jedním inv. č.

OBJEKT Č. 64 Datování: MMK Ia Počet kusů: 7 neinventovaných (obr. 2:3, 11)

Na jednom fragmentu je rýsování svazkem linií, přičemž se jedná o malbu s předkreslením (2; obr. 2:11). Prvky ani motivy nebyly rozeznány. Druhý stěp má zaoblený okraj č. 2 (obr. 2:3). Oba keramičtí jedinci pochází z pohárků (5).

OBJEKT Č. 65 Datování: MMK Ia Počet kusů: 34 (obr. 2:13, 22, 28)

Intruze: několik kusů VpK

Žádný celistvý ani rekonstruovatelný jedinec se nedochoval. Ze zlomků se dal identifikovat z keramických tříd hrnec, mísa, mísa na nožce a pohárek.

Malovaná výzdoba je nevýrazná; technicky se jedná o prostou malbu. Z prvků se podařilo identifikovat svislé elipsy (16).

V plastické výzdobě byl aplikován pouze drobný nevýrazný výčnělek (04).

Převažuje zaoblený okraj č. 2 (obr. 2:13, 28), po jednom kuse se vyskytl ještě zaostřený okraj č. 6 a rovný okraj č. 8 z mísy na nožce (obr. 2:22).

OBJEKT Č. 67 Datování: MMK Ia Počet kusů: 64 (obr. 2:1, 4, 18, 21, 23, 29, 32)

Intruze: několik kusů VpK

V objektu bylo nalezeno několik fragmentů mís s rozevřenými plecemi (30; obr. 2:18, 21, 29). Některé zlomky pochází z mís, většina je ale neidentifikovatelná.

Drobným keramickým tvarem je kus korálku (16; obr. 2:1).

Dochovalo se nemnoho malované výzdoby: rozeznat se podařila diagonální síť (072; obr. 2:32). Technikou je prostá malba.

Jediné protáhlé rohaté ucho s otvorem (46) reprezentuje plastickou výzdobu (obr. 2:23).

Převažuje zaoblený okraj č. 2 (obr. 2:4), pouze jednou rovný okraj č. 8.

OBJEKT Č. 69 Datování: neolit – MMK ? Počet kusů: 5 (obr. 2:7)

Kulturu s MMK reprezentuje zaoblený okraj č. 2 (obr. 2:7).

OBJEKT Č. 70 Datování: MMK Počet kusů: 9 (obr. 2:6, 8)

Vyčleněny byly dva okraje z mísy, jeden zaoblený okraj č. 2 (obr. 2:8) a druhý zúžený okraj č. 3 (obr. 2:6).

OBJEKT Č. 75 Datování: MMK Ia–Ib Počet kusů: 2 (obr. 2:26)

Plastickou výzdobu představuje polokulovitý výčnělek (05; obr. 2:26).

OBJEKT Č. 76 Datování: MMK Počet kusů: 2 (obr. 2:16)

Jeden ze zlomků je zaoblený okraj č. 2 z hrnce (obr. 2:16).

OBJEKT Č. 86 Datování: MMK I Počet kusů: 67 (obr. 3:10)

Intruze: několik kusů VpK

Nezachoval se celý ani rekonstruovatelný keramický jedinec. Identifikovány byly s jistotou fragmenty hrnce, mís a mís na nožce.

Malování je nevýrazné, technikou provedení je prostá malba (1).

V plastické výzdobě se vyskytl asymetricky vystouplý výčnělek (03; obr. 3:10), drobný nevýrazný výčnělek (04) a protáhlé rohaté ucho s otvorem (46), které se váže na putny.

V okrajích je zastoupen pouze zaoblený okraj č. 2.

OBJEKT Č. 89 Datování: MMK Počet kusů: 77 (obr. 3:1–9, 11, 12)

Intruze: 1 střep LnK, VpK

Žádný celý nebo rekonstruovatelný jedinec se nezachoval. Rozpoznány byly fragmenty hrnců, putny, mísy, mísy na nožce, pohárku a nevýrazná část plastiky (obr. 3:12).

Malovaná výzdoba je nevýrazná. Jako prvek byl rozpoznán jen pruh (09). Technikou provedení je prostá malba (1).

Rýsování (obr. 3:4) bylo provedeno svazkem jemných rytých linií (1) s prvkem kříže (41) a motivem pravých kosočtverců (81).

V plastické výzdobě se uplatnil dvakrát svisle protáhlý výčnělek (02; obr. 3:6, 11) a po jednom kusu polokulovitý výčnělek (05; obr. 3:7) a protáhlé rohaté ucho (42; obr. 3:5).

V okrajích je zastoupen jen zaoblený okraj č. 2 (obr. 3:1–3, 8, 9).

OBJEKT Č. 91 Datování: MMK Ia Počet kusů: 33 (obr. 3:13, 14; 4:4, 6, 8, 10, 12; 6:10)

Intruze: několik střepů patřících halštatů

Žádný celý ani rekonstruovatelný jedinec nebyl zachycen. Z keramických tříd je doložen hrnec, ve stejném množství mísy, jednou putna, hřibovitá nádoba, tenkostěnné pohárky a miska.

Technikou malování je prostá malba. Jako prvek se objevil pruh (09), přímé tělísko (17) a jednou kolečko (15). V motivech se uplatňují třikrát horizontální tělíska (061; obr. 2:13b; 6:10b; inv. č. 75276) a jednou tělíska kombinovaná s proužky (063; obr. 3:14b). Prvkem při malbě z vnitřní strany je pruh (09) a elipsa (16), motivem jsou pruhy z různých prvků (121; obr. 2:14a).

Plastická aplikace na nádobách je nepočtená. Vyskytnul se svisle protáhlý (02; obr. 4:4) a drobný nevýrazný výčnělek (04; obr. 4:12) a stlačené rohaté ucho s otvorem (45; obr. 4:10).

Zaoblené okraje č. 2 (obr. 4:6,8), pouze v jediném případě zaostřený okraj č. 6.

OBJEKT Č. 92 Datování: MMK Ia Počet kusů: 207 (obr. 4:1–3, 5, 7, 9, 11, 13–16; 5:1–3)

Intruze: 2 střepy LnK

Z rekonstruovatelných jedinců byla doložena část nízké mísy s oblou stěnou a silně zataženými plecemi (77; inv. č. 75356) a část vyšší kónické mísy s přímými stěnami (83; inv. č. 75313). Dochovaly se dále fragmenty hrnců, jiných hrncovitých tvarů, mís, mís na nožce, pohárku (obr. 5:3).

V technice malování byla uplatněna prostá malba (1) a prostá malba na monochromním nátěru (8). Zachoval se meandr (08) a pruh (09) z prvků a z motivů pravděpodobně zubořezová šachovnice (014; obr. 5:3) svislé pruhy (021; obr. 5:2) a meandroidy (032; inv. č. 75341), vše vně nádob.

Rýsování bylo provedeno svazkem jemných (1; obr. 4:3) a hrubších (6; obr. 4:15) linií. Jako prvek byl uplatněn pruh (09; obr. 4:15).

Plastickou výzdobu reprezentují rozmanité tvary výčnělků. Nejpočetněji je to drobný nevýrazný výčnělek (04; obr. 4:11) a protáhlé rohaté ucho s otvorem (46), poté svisle protáhlý (02), sedlovitý (08; obr. 4:14) a svisle protáhlý výčnělek s horizontálním otvorem (29; obr. 4:1).

Vyskytl se jen zaoblený okraj č. 2 na hrncích, jiných hrncovitých tvarech, mísách a pohárcích (obr. 4:2, 5, 7, 9, 11, 13; 5:3). Zbytek se nepodařil určit.

OBJEKT Č. 93 Datování: MMK Ia Počet kusů: 156 (obr. 6:12, 14)

Intruze: několik střepů LnK a halštatů

Žádný celý ani rekonstruovatelný keramický jedinec nebyl identifikován, jen zlomky hrnců, puten, mís, mís na nožce a pohárku.

Některé střepy nesou na svém povrchu stopy prosté malby (1) a jednou malby s předrýsováním (2; obr. 6:12). Jediným prvkem je trojúhelník (04).

Rýsování je provedeno svazkem jemných linií (1; obr. 6:12). Jako prvek byl určen trojúhelník (04).

V plastické výzdobě dominuje několik variant rohatých uch z puten (podle pořadí): rohaté ucho stlačené s otvorem (45), protažené s otvorem (46) a oblé s otvorem (49). Vedle nich se objevilo několik svisle protáhlých výčnělků (02) a drobný nevýrazný výčnělek (04) ve zdvojeném provedení (obr. 6:14).

Dominují zaoblené okraje č. 2, jeden kus představuje rovný okraj č. 8 z nožky z mísy.

OBJEKT Č. 105 Datování: MMK I Počet kusů: 6 (obr. 2:10)

K rozboru byli vybráni dva jedinci: nevýrazně malované střepy s prostou malbou (1) s drobným nevýrazným výčnělkem (04) a kruhovitý výčnělek s horizontálním otvorem (30; obr. 2:10).

OBJEKT Č. 109 Nenalezen.

Výběr keramiky je vyobrazen v monografii V. Podborského (1988, obr. 119).

OBJEKT Č. 110 Datování: MMK I Počet kusů: 14

Intruze: drobné střepy LnK a VpK

Dva jedinci byli blíže klasifikováni: zaoblený okrajový střep č. 2 a část mísy na nožce.

OBJEKT Č. 112 Datování: MMK Ia Počet kusů: 78 (obr. 2:2, 5, 9, 12, 14, 15, 17, 19, 20; 6:1-9, 11, 13, 15; 7:3, 5-7)

Intruze: 1 střep LnK a 7 střepů VpK

Z typů nádob se podařilo rekonstruovat malovaný hrnkovitý pohárek (60; obr. 6:15) a část naběračky se šikmo nasazenou tulejí krátkou, prostou (61; obr. 7:5). Doloženy jsou keramické třídy: hrnec a jiné hrncovité tvary, mísa, pohárek, jiné užitkové tvary – naběračka.

Bohatě zachovaná je malovaná výzdoba. Technicky je uplatněna prostá malba (1). Z vnějších prvků je doložen nejčastěji pruh (09; např. 6:7, 9), méně klín (14), kolečko (15), elipsa (16; např. obr. 7:6) a z vnitřních prvků pruh (09). Motivy byly zachyceny na vnější straně střepů, a to plošné pruhy (023; obr. 6:11), geometrické větvení dielementární s osou (092; obr. 6:6) a pruhy z různých prvků (121; obr. 6:13). Výjimečně se na vnitřní straně objevuje výrazná vrstva červené malby svědčící o jejím delším přechovávání uvnitř nádoby (obr. 7:7).

Rýsování ani vhloubená výzdoba není doložena.

Plastická výzdoba je nehojná: dvakrát drobný nevýrazný výčnělek (04; obr. 6:9), po jednom exempláři protáhlé rohaté ucho s otvorem (46; obr. 7:7) a oblé s otvorem (49; obr. 7:3).

Dominují zaoblené okraje č. 2 (obr. 2:2, 5, 9, 12, 14, 17, 19, 20; 7:1-5), dvakrát se objevil hrotitý okraj č. 4 (obr. 2:15; 6:6).

OBJEKT Č. 141 Datování: MMK Ia Počet kusů: 260 (obr. 7:4; 8:1, 2)

Intruze: 5 střepů LnK

Žádný celý ani rekonstruovatelný jedinec se nezachoval. Keramické třídy reprezentují hrnec, mísa a pohárek.

Malovaná výzdoba byla uplatňována často, ale většinou nešla blíže specifikovat. Na vnitřní straně střepu se dochoval pruh (09), přímé tělísko (17) a z nich pak motiv vodorovných tělísek (061; inv. č. 77813) a horizontálních plošných pruhů (022; obr. 8:1). Vždy se jedná o prostou malbu (1). Na některých střepích zevnitř je patrný plošný nátěr, který ukazuje využití některých keramických nádob na přechovávání barviva.

Rýsování bylo provedeno jemnou vícenásobnou (1) a dvojitou (4; obr. 8:2) linií. Tvoří ji spirála (07; obr. 7:4), dvakrát pruh (09; např. 8:2) a z nich byl jednou odvozen obecný motiv (40; obr. 7:4).

Plastická výzdoba je zastoupena pouze drobným nevýrazným výčnělkem (04) a protáhlým rohatým uchem s otvorem (46).

Všechny keramické třídy mají zaoblený okraj č. 2.

OBJEKT Č. 142 Datování: z novověké cesty materiál MMK Počet kusů: 33 (obr. 7:2)

Z velmi nevýrazného souboru stojí za pozornost několik zaoblených okrajů č. 2, z nichž jeden patří míse nebo naběračce (obr. 7:2).

OBJEKT Č. 143 Datování: MMK I Počet kusů: 139 (obr. 7:1; 8:4; 9:11)

Intruze: 13 zlomků VpK do hloubky 70 cm

Zachoval se jediný rekonstruovatelný jedinec: pohárek s kulovitým tělem s vysokým, prohnutým, mírně rozevřeným hrdlem (12; obr. 8:4). Keramické třídy představují dále zlomky hrnců, mís a mís na nožce.

Malování bylo prováděno technikou prosté malby (1). Z prvků je dochováno pouze přímé tělísko (17) a z něj odvozený obecný tělískový motiv (060; inv. č. 78112).

Rýsování se nezachovalo.

Plastickou výzdobu reprezentuje především drobný nevýrazný výčnělek (04; obr. 7:1; 8:4); jednou se vyskytl svisle protáhlý výčnělek (02; obr. 9:11).

Dominují zaoblené okraje č. 2, jednou je zastoupen rovný okraj č. 8 z nožky z mísy.

OBJEKTY Č. 148 a 153 již zpracovány (KAZDOVÁ 1984, 125–146)

OBJEKT Č. 154 Datování: MMK Ia Počet kusů: 269 (obr. 8:3; 9:10, 12; 10:2, 3)

Obecně se podařilo identifikovat keramické třídy: hrnec, jiná hrncovitá nádoba, mísa, mísa na nožce a jiné užitkové tvary – část naběračky s krátkou tulejí. Rekonstruovatelného jedince představuje větší část mísy s rozevřenými plecemi (30; obr. 8:3).

Uplatňována byla prostá malba (1) a malba s předrýsováním (2). Prvky představuje kosočtverec (02), klín (14), elipsa (16), háček (31), motiv spiraloïdních háčků (043) a diagonální síť (072; obr. 10:3).

Rýsování je dochováno na spodní části hrncovité nádoby a je provedeno svazkem hrubších linií (6). Prvkem je meandr (08) a z něj motiv pravých meandrů (31; obr. 10:2).

V plastické výzdobě byl uplatňován drobný nevýrazný (04), svisle protáhlý (02) a jednou svisle protáhlý výčnělek s horizontálním otvorem (29; obr. 9:10) a protáhlé rohaté ucho s otvorem (46).

Zastoupen je zaoblený okraj č. 2 (např. obr. 9:12), jednou rovný č. 8 z nožky z mísy.

OBJEKT Č. 156 Datování: MMK Počet kusů: 21

Intruze: LnK

Z velmi nevýrazného keramického souboru byly vyčleněny čtyři zaoblené okraje č. 2, jeden z nich prokazatelně z mísky.

OBJEKT Č. 157 Datování: MMK Počet kusů: 5

OBJEKT Č. 159 Datování: MMK Ia Počet kusů: 88 (obr. 9:8)

Intruze: několik zlomků VpK

Nevýrazná kolekce obsahuje zaoblené okraje č. 2 z hrnců a mís a střep s asymetricky vystouplým výčnělkem (03; obr. 9:8) na výduti. Keramické tvary vyobrazené v monografii V. Podborského (1988, obr. 120) nebyly autorovi v současnosti k dispozici. Z vyobrazeného materiálu je zřejmý typický materiál MMK Ia.

OBJEKT Č. 162 Datování: MMK Ia₃ Počet kusů: 189 (obr. 11)

Intruze: LnK a VpK (po 8 ks) a eneolit (1 ks)

Žádný celý ani rekonstruovatelný jedinec se nezachoval. Podobně je tomu i v případě malované výzdoby. Keramické fragmenty představují hrnce, jiné hrncovité tvary, mísy, mísy na nožce a pohárek.

Rýsování bylo provedeno vně svazkem hrubších linií (6) a jednoduchou hrubou linií (9). Jako prvek byla determinována klikatka (05; obr. 11:3) a pruh (09; obr. 11:7).

V plastické výzdobě lehce převažuje drobný nevýrazný výčnělek (04) před svisle protáhlým (02; obr. 11:1, 5, 6). Po jednom kusu se dochoval knoflíkovitý výčnělek (12; obr. 11:4), obecně rohaté ucho (40) a nová varianta rohatého ucha – „skobovité rohaté ucho s otvorem“ s novým pomocným kódem (44a; obr. 11:2).

Dominuje zaoblený okraj č. 2, v jednom případě i hrotitý okraj č. 4. U jednoho exempláře bylo v keramickém těstě velké množství muskovitu (inv. č. 81787).

OBJEKT Č. 165 Datování: neolit – MMK ? Počet kusů: 9

OBJEKT Č. 166 Datování: MMK Počet kusů: 93 (obr. 9:9)

Intruze: 1 střep LnK, VpK

Z rekonstruovatelných nádob se zachovaly dvě naběračky s vodorovně zasazenou krátkou, prostou tulejí (51). Z keramických tříd byla s určitostí rozpoznána jen mísa (obr. 9:9).

Malovaná, rýsovaná ani vhloubená ornamentace nebyla identifikována. Z plastické výzdoby je zaznamenán pouze svisle protáhlý výčnělek (02; obr. 9:13).

Vyskytl se pouze zaoblený okraj č. 2.

OBJEKT Č. 167 Datování: MMK Ia ? Počet kusů: 339 (obr. 9:2; 10:1)

Intruze: LnK, VpK, halštat

Žádný celý ani rekonstruovatelný jedinec se nezachoval. Objevily se části hrnců, jiných hrcovitých tvarů, mís (možná i pokličky) a pohárků.

Malování bylo nevýrazné a nedochoval se žádný prvek ani motiv.

Rýsování bylo provedeno trojnásobnou tenkou linií (1) s prvkem kosočtverce (02; obr. 9:2).

Z plastické výzdoby byl uplatněn svisle protáhlý výčnělek (02) a stlačené a protáhlé rohaté ucho s otvorem (45, 46).

Naprostu dominuje zaoblený okraj č. 2. Na jednom z nich je série krátkých elipsových záseků. Jedná se o okraj velmi rozevřené mísy, se kterými se setkáváme spíše ve II. stupni MMK, anebo o okraj pokličky (obr. 10:1).

OBJEKT Č. 168 Datování: neolit ? Počet kusů: 9

Kultuře s MMK náleží zaoblený okraj č. 2.

OBJEKT Č. 169 Datování: halštat, proto je vyobrazen jen výběrový materiál (obr. 9:1, 4–7), ale není zařazen do databáze, ani se s ním v textu nepracuje.

OBJEKT Č. 171 Datování: MMK Ia Počet kusů: 95 (obr. 12:1–3)

Intruze: několik zlomků LnK, VpK

Žádný celý nebo rekonstruovatelný jedinec se nezachoval. Keramické třídy představují zlomky hrnců, mís a pohárků.

Malování se mnoho nedochovalo. Na jedné misce se podařilo identifikovat vně přímé tělísko (17) a motiv tvořený tělísky (060; obr. 12:3b) a uvnitř pruh (09) a motiv horizontálních plošných pruhů (022; obr. 12:3a).

Rýsování je doloženo svazkem jemných linií (1) – i zevnitř, dvojitou tenkou linií (4; obr. 12:1) a svazkem hrubších linií (6; obr. 12:2). Z prvků se zachoval kosočtverec (02) a meandr (08) – i zevnitř. Jako motiv můžeme doložit obecně meandrovitý motiv (30; inv. č. 82503).

Plastická výzdoba není dochována.

Dominuje zaoblený okraj č. 2.

OBJEKT Č. 181 Datování: MMK Ia Počet kusů: 1181 (obr. 12:4–8; 13–17; 18:4, 6, 7)

Intruze: LnK, VpK, KZP

Hrnce a jiné hrncovité nádoby

V této kategorii není mnoho rekonstruovatelných či kompletních jedinců. Dochoval se pouze celý hrnec-pohárek (93; obr. 17:2), dále spodní část hrnce-pohárku (93; obr. 17:1) a spodní část hříbu (20; obr. 17:3).

V drtivé většině převažuje zaoblený okraj č. 2 (mj. i inv. č. 82952 popsáno jako KZP, jedná se však o MMK), stopově i okraj č. 4.

Malování není příliš variabilní, vždy se jedná o prostou malbu. Z prvků se vyskytuje vně pruh (09), elipsa (16) a přímé tělísko (17). Z motivů se objevily šikmé nebo vertikální plošné pruhy (021; inv. č. 82801a), vertikální tělíska (062; inv. č. 82800) a pruhy z různých prvků (121; inv. č. 82801a), které se byly vně i uvnitř nádoby (inv. č. 82800).

Rýsování není početné. Technika rýsování je provedena svazkem hrubších linií (6). Z použitých prvků lze jmenovat klikatku (05) a spirálu (07), z motivů pravé (průběžné vícenásobné) spirály (41) a klikatky průběžné vícenásobné (91; obě obr. 17:1).

Vhloubená výzdoba se nevyskytuje.

V plastické výzdobě je patrný svisle protáhlý výčnělek (02), drobný nevýrazný výčnělek (04), rohaté ucho obecně (40), stlačené s otvorem (45), protáhlé s otvorem (46), oblé s otvorem (49) a plné ucho (51); rohatá ucha se vážou na putny.

Mísy a mísy na nožce

Kategorie mísy a mísy na nožce je z rozpoznatelných keramických tříd nejpočetnější a ve variabilitě malované výzdoby rovněž na prvním místě.

Několik exemplářů je rekonstruovatelných. Část malované mísy na nožce s rozevřenými plecemi a extrémně nízkým spodkem s prohnutými rozevřenými plecemi (41; obr. 12:8), dále fragment mísy s rozevřeným hrdlem (10; obr. 15:7), dvakrát svrchní část tenkostěnné misky se souměrnými plecemi (20; obr. 15:4, 6a), fragment mísy s prohnutými, rozevřenými plecemi (31; inv. č. 83479), část mísy s rozevřenými plecemi a extrémně nízkým spodkem (40; inv. č. 83478) a větší kus mísy na nožce s rozevřenými plecemi (30; inv. č. 83821), fragment nízké mísy s rozevřenými a prohnutými plecemi (35; inv. č. 83477).

Převažuje okraj č. 2, ojediněle mají mísy i okraje č. 1 a 4.

V této kategorii jsou nejpočetněji dochovány případy malované výzdoby staršího stupně MMK. V jednom případě je prokázána technika vyškrabávání společně s prostou malbou (7), jindy se objevuje pouze prostá malba (1). Z prvků vně je zastoupen obdélník (03), pruh (09; např. obr. 13:7), klín (14), kolečko (15), elipsa (16) a přímé tělísko (17), nepravidelná klasická vlnice (25), z motivů se objevují vertikální nebo šikmé plošné pruhy (021; obr. 14:10), vertikální plošné pruhy (023; inv. č. 83838), žebříkovité plošné pruhy (024; obr. 12:6b), paprscitě uspořádaní hvězdice (054; obr. 13:8; inv. č. 82853), horizontální tělíska (061; obr. 12:4, 7b, 8; 15:4b; inv. č. 83667), vertikální tělíska (062; inv. č. 82861), diagonální síť (072; obr. 12:8), klikatkový motiv (115; obr. 14:10), vertikální pruhy z koleček (120), horizontální