

PETR HEJNA

PŘÍHRANIČNÍ RAKOUSKO



DOLNÍ & HORNÍ RAKOUSKO
S ODSKOKY K BLÍZKÝM ZAJÍMAVOSTEM,
DO VÍDNĚ I LEHCE PŘES PLOT DOMŮ

PETR HEJNA

PŘÍHRANIČNÍ RAKOUSKO

TIPY NA VÝLETY:
DOLNÍ & HORNÍ RAKOUSKO
S ODSKOKY K BLÍZKÝM ZAJÍMAVOSTEM,
DO VÍDNĚ I LEHCE PŘES PLOT DOMŮ

HRADY A ZÁMKY * SKALNÍ VYHLÍDKY * KLÁŠTERY *
TAJEMNÉ KAMENY * ŘEKY A JEZERA * ŽIVOT NA ZÁMKU *
STOPY ČESKÉ HISTORIE * VÁNOČNÍ VLÁČEK & BETLÉMY *
KDE TEČE VÍNO MÍSTO VODY * KDE KUŽELKY DÁBEL HRÁL *
KDE CÍSAŘ PÁN POTKAL SISSI * EXOTICKÉ MOŘE
V SRDCI BÝVALÉHO MOCNÁŘSTVÍ ...



OBSAH

PÁR INFORMACÍ O LOKALITĚ	5
MAPY	6
DOLNÍ RAKOUSKO	7
WALDVIERTEL	7
WEITRA	8
SKALNÍ VYHLÍDKY	11
HOCHMOOR SCHREMS	16
LITSCHAU	17
HEIDENREICHSTEIN	20
MÍSTO ŠTÍRA	22
DOBESBERG	25
KARLSTEIN	26
RAABS	28
GROSSAU	29
KOLLMITZ	30
EIBENSTEIN	32
PRIMMERSDORF	33
DROSENDORF	34
FREJŠTEJN	37
HARDEGG	40
KAJA	42
RUEGERS	43
GERAS	44
RETZ	47
MARIA-DREIEICHEN	50
ALTENBURG	55
GREILLENSTEIN	57
GRUB	60
PODLÉL ŘEKY KAMP	64
GARS AM KAMP	70
ROSENBURG	75
ALTENBURG	77
GREILLENSTEIN,	78
SCHAUENSTEIN	78

KRUMAU	81
DOBRA	83
WALDREICHS	87
OTTENSTEIN	90
LICHTENFELS	94
ZWETTL	97
RAPPOTTENSTEIN	101
HORNÍ RAKOUSKO	107
FREISTADT	107
ENNS	110
SANKT FLORIAN	113
STEYR	117
GRÜNBURG A STEINBACH AN DER STEYR	120
KATZENSTEINER MÜHLE	125
GALLENSTEIN	127
ADMONT	128
SOLNÁ KOMORA	135
GMUNDEN	136
TRAUNSEE	138
ATTERSE	139
MONDSEE	143
WOLFGANGSEE	146
BAD ISCHL	148
HALLSTATT	149
VÍDEŇ	150
HAUS DES MEERES	151
KLOSTENBURG	155
ALBERTINA A KUNSTHISTORISCHES MUSEUM	158
NAKRÁTKO VE VÍDNI	160
PŘEDVÁNOČNÍ VÍDEŇ	163
KOSTEL SV. PETRA	167
KOSTEL SV. MICHAELA	169
KREUZENSTEIN	170
O AUTOROVI	172
COPYRIGHT	174

PÁR INFORMACÍ O LOKALITĚ

Obecně při vyslovení spojení turistika a Rakousko se vybaví především zimní i letní turistika v Rakouských Alpách, výjezdy za dle možností peněženky okukováním či drancováním dříve nedostupných obchodních center po otevření hranice jsou již jen minulostí nekrvavého dobývání nám zapovězeného Západu. Horské výlety jsou určeny především aktivně sportujícím jedincům, ovšem jak populace stárne, tak trpí omezeními danými zdravotními problémy, a navštívit krásy nebo historické památky u nejbližších sousedů touží i zmínění zájemci. Takže i jim je určeno toto přiblížení cílů snadno dostupných nejen po překročení dříve bedlivě střežené státní hranice.

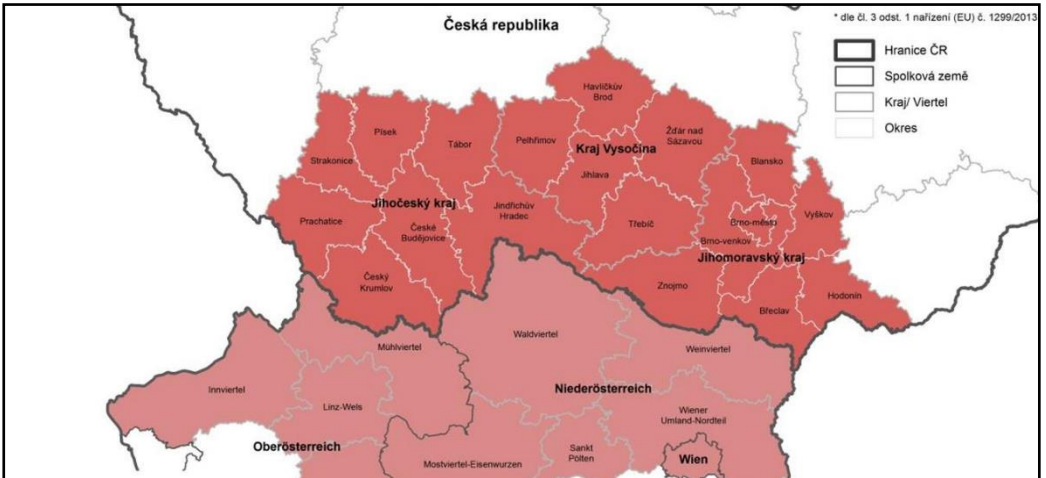
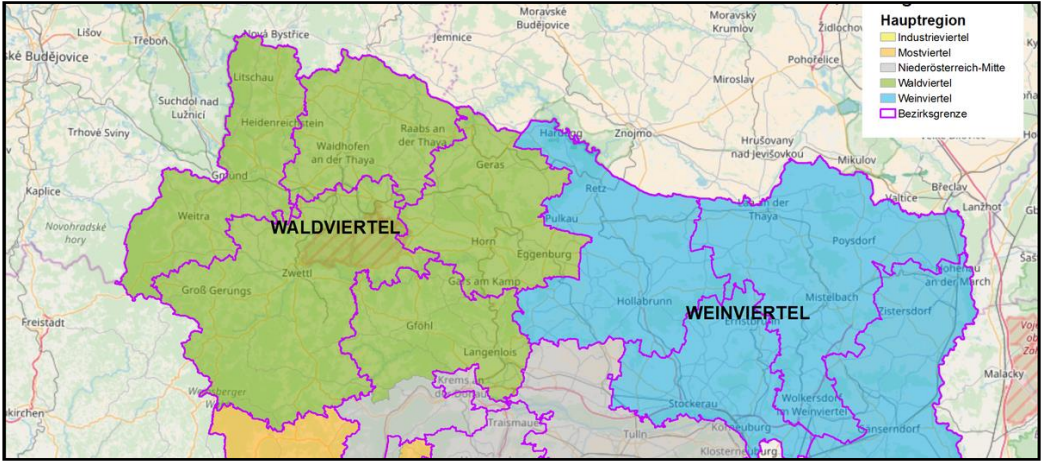
Dolní Rakousko, též Dolní Rakousy, se člení jednak na karbaníkům známou číslovku "voko bere", tedy 21 okresů (německy Bezirk), zásadnější je dělení na plošnější tzv. čtvrtě (německy viertel). I jazyka sousedů méně znalý vydedukuje, že Industrieviertel je čtvrť průmyslová, Weinviertel vinná, Mostviertel moštová (míněno spíše burčáková) a Waldviertel lesní.

Naším turistům coby příhraniční oblast je nejbližší a vlastně i nejvíce nabízející právě ta čtvrť lesní, tedy Waldviertel, podobně jako ta vínem oplývající.

Horní Rakousko se skládá z patnácti okresů a také čtvera čtvrtí - Hausruckviertel, Innviertel, Traunviertel a na naši Šumavu, resp. Bavorský les navazující Mühlviertel - jak z názvu patrně, jedná se o čtvrť mlýnskou.

Do uvedených částí Rakouska je od nás možno vstoupit mnoha hraničními přechody. Ve směru od západu k východu to jsou: Zadní Zvonková, Přední Výtoň, Studánky, Dolní Dvořiště, Nové Hrady, České Velenice, Halámky, Chlum u Třeboně, Nová Bystřice, Košťálkov, Slavonice, Vratěnin, Šafov, Hnanice, Hatě, Hevlín, Mikulov, Valtice, Poštorná, Břeclav, Hodonín a Sudoměřice.

MAPY



DOLNÍ RAKOUSKO

WALDVIERTEL

Již v úvodu zmíněný turistický ráj nabízí spoustu krajinných prvků, jako lesy, pole, louky, rybníky, potoky, řeky, mokřady, kamenné útvary i skalní vyhlídky, stejně jako historické památky. Od drobných kapliček po kláštery, od nepatrných zbytků bývalých hradů po malebné zámky. Kraj je protkán nespočtem turistických cest, stejně jako cyklistických, ve větších obcích fungují turistická informační centra, vzhledem k letilé pospolitosti i častému setkání se s „místními“ z řad za hranicí pracujících tuzemců často nebývá problém jazyková bariéra, propagační, mnoha informací plné webové stránky jsou samozřejmě dostupné i v perfektní češtině. Své kouzlo má toulání po rakouské straně řeky Dyje, nebo sledování toku řeky Kamp, objevování skalních útvarů v lesích, seznamování se s dávnou, často s naší spjatou historií ve zdivu zřícenin, rozjímání v klášterních zahradách a bazilikách, pozorování odchovu a výcviku dravců, zdatným určená je horská cyklistika – stejně tak je možná nenáročná varianta šlapání do pedálů, jako i mnoho míst je snadno dostupných motorovým vozidlem.

Interaktivní mapa turistických cílů v oblasti Waldviertelu [ZDE](#).

Tak nasmažte řízky (ať pro ten pravý telecí Wiener Schnitzel nemusíte až do Vídně, i když tam je to také pěkné), sbalte batůžek a nějaké to Euro a vzhůru do hloubi Lesní čtvrti.

Nové Hrady nebo České Velenice jsou vstupní branou do oblasti Vitorazska, kterému vévodí historické město a zdáli viditelný zámek WEITRA

Centrum Vitorazska Weitra bývalo za Přemyslovců významné české město, je známé i jako město piva, a to díky letité tradici výroby tohoto oblíbeného nápoje. Malé městečko je typické svým středověkým rázem, dominantou je barokní zámek s čtveřicí barokních štítů.



Hrad **Weitra** (za slovanských časů Vitoraz), byl vybudován nad slovanským hradištěm v letech 1201 - 1208 Hadmarem II. z rodu Kuenringů, spjatých s Přemyslem Otakarem II., po Otakarově smrti přechází do majetku Habsburků.

Vitorazská stezka spojovala tyto končiny již v 10. století s hradišti na Malši, jako byly Branišovice nebo [Doudleby](#). Za doby Rudolfa II. dochází k renesanční přestavbě - císař daroval Weitru svému komořimu Wolfu Rumpfovi, který pověřil italského stavitele a architekta Pietra Ferrabosca úpravou hradu, která trvala celých šestnáct let. Město i zámek zachvátily v letech 1651 a 1672 dva mohutné požáry, i kvůli jimi vzniklým škodám došlo v 18. století k dotvoření současných barokních štítů.

Tuto dobu reprezentuje svým vznikem i dodnes funkční **zámecké divadlo**, rokokový ráz mu dala úprava z roku 1885. Na tomto zvelebení se podílel ateliér Helmer & Fellner, namátkou architekti například karlovarského Grandhotelu Pupp a Císařských lázní, pražské Státní opery nebo brněnského Mahenova divadla.

Město na první pohled zaujme kromě zámku s třípatrovými arkádami i náměstím, kde jsou k vidění domy se sgrafitovou výzdobou, budova radnice nebo morový sloup svaté Trojice z r. 1748. Dochovala se část kamenných hradeb a jedna z městských bran, zvaná Zwettlerská.



Farní kostel nese jména svatého Petra a Pavla, špitál a špitální kostel je soukromým majetkem a tudíž nepřístupný. Pokud však projdeme uličkou kolem něj, můžeme vyrazit podle Lužnice, a to přes můstky po obou jejích březích, na pravém stojí budova bývalého mlýna a je zde i dvojice pomníků a ve stráni pramen, občas bez vody. Celá oblast se nazývá **Gabrielino údolí** po Gabriele Landgräfin zu Fürstenberg (1821-1895) a slouží jako přírodní promenáda od roku 1843.

VIDEO: [Pohled na město, procházka podle řeky](#)

Prohlídka **zámku** je bez průvodce, k dispozici jsou však audio informace, ve věžních prostorách se nachází muzeum, sezónní expozice v době mé návštěvy byla věnována parní a diesellové železnici, následují sbírky rodu Fürstenberků, kteří vlastní zámek již od roku 1607 do dnešních dnů. Po válce byl objekt zabrán Rudou armádou, jako obvykle krom prznění nepřátelských děv drancující a devastující kulturní památky.



Výstup na zámeckou **věž** nabídne panoramatický výhled na město a krajinu, sestup do **sklepení** pak expozici věnovanou železné oponě a pivovarnictví.

Právě nedávná historie, kdy sousední země oddělovaly ostnaté dráty, je mnoha pamětníkům velmi blízká, doba, kdy umírali lidé na hranicích při cestě za svobodou, se dá těžko zapomenout a omluvit. Smutné dokumenty oněch časů vyvažují ukázky směšné propagandy, nebo vzorové pokojíky dospívajících ve východním Berlíně před pádem zdi.

Co se piva týče - Weitra je údajně nejstarším pivovarnickým městem Rakouska, pivo se tu vaří od roku 1321. V době největšího rozkvětu pivovarnictví v polovině 17. století bylo ve Weitře v domácnostech a hostincích přes třicet pivovarů.

I proto jako jednou z atrakcí je **pivní stezka** ve Weitře, seznamující s historií pivovarnictví, ochutnávky pochopitelně nejsou zdarma. Každoroční pivní posvícení v polovině července nabízí speciální posvícenské pivo, živou hudbu a spousty pamlsků. Probíhá i volba chmelové princezny nebo turnaj chmelových (nachmelených?) rytířů.



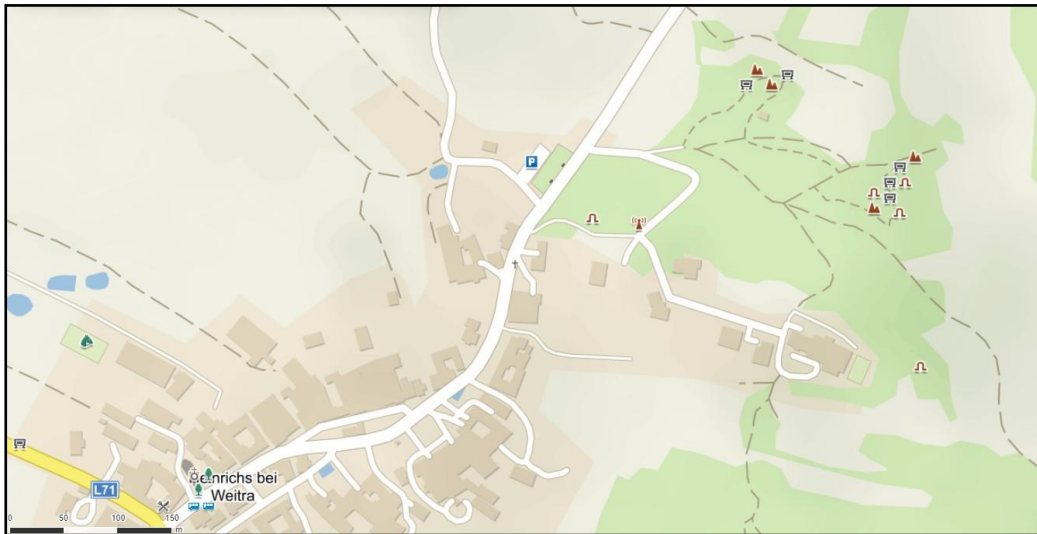
Při návštěvě města vám ochotně pomohou v místním [informačním centru](#) v přízemí radnice.

VIDEO: [Zámek Weitra - muzeum, věž](#) * [Expozice ve sklepení](#)

Rakouská strana Novohradských hor nabízí romantické SKALNÍ VYHLÍDKY

Nejen atraktivní vrcholová místa s rozhledem, ale i četné kamenné útvary najdeme jen doslova pár kilometrů za hranicemi. Charakter lesních cest, vedoucích kolem kamenných seskupení i solitérů výrazně připomíná naši šumavskou [Medvědí stezku](#).

Hned čtyři kilometry od přechodu Nové Hrady, cestou na historicky významnou Weitru, leží vesnice Heinrichs bei Weitra. Zde je nutno na křižovatce uprostřed vsi odbočit doleva a buď ponechat auto u kostela a kousek dojít pěšky, nebo zaparkovat přímo pod lesem po pravé straně silnice, kde začíná krátký značený a naprosto málo známý **okruh kolem útvarů Brotlaibstein, Schalenstein, Rutschstein a Frauenschuh**.



Cestou zpátky pokračujeme rovně přes křižovatku na Harbach a po zhruba kilometru narazíme na kapli Johana Tanzera (**Tanzer Kapelle**), připomínající

krutou třicetiletou válku. Dále pokračujeme uvedeným směrem k vyhlídce Mandelstein, ukazatel na skalní útvar **Hut** doporučuji ignorovat, prakticky, kromě místy na zemi v porostu těžko dohledatelných obarvených kamenů, je „cesta“ prakticky neznačená a vedoucí přímo proti vrstevnici zarostlou a těžce schůdnou pasekou, plnou pařezů, kamenů, borůvčí a náletových dřevin. Pohodně ji sem lze totiž vyrazit od parkingu u Mandelsteinu.



VIDEO: [Kamenné útvary a kaple u Heinrichs, Hut](#)

Dále za ostrou serpentinou leží po levé straně silnice nepřehlédnutelné parkoviště, proti němu odpočinkový altán a informační tabule, pochopitelně i v jazyce českém. Odtud vstupní branou již vede pozvolná cesta lesem k nádherné, ani ne kilometr vzdálené vyhlídce **MANDELSTEIN**.

Necelých 200 metrů před dosažením cíle je možno volit buď přímou, již více kamenitou, cestu kolem kaple, vystavěné na památku poválečného odsunu v roce 1945. Z vrcholu této hory (874 m n. m.) je vidět krásně na Nové

Hrady, Borovany, Trhové Sviny, Dobrou i Hojnou vodu, rybník Žár, příhraniční vsi i Rakušany léta obávané a nenáviděné věže Temelína.

Okružní stezka vede pod úpatím skály a prochází také pod skalní branou **Mandelsteintor**, poutníka navrátí opět ke kapli, a dál již kolem kříže zmíněnou kratší cestou k plošině s výhledem. Je zde k dispozici dalekohled, a to zdarma, kromě dřevěného můstku zde najdeme praktickou masivní předsunutou kovovou konstrukci z roku 2013.



VIDEO: [Vyhlídka Mandelstein](#)

Pohodlná cesta po vrstevnici z parkoviště protilehlým směrem zavede po pár desítkách metrů ke kamenným útvarům **Schöpsteine** a **Sonnensteine**, stejně nenáročně pokračuje až na zmíněný Hut.

Najdeme zde, stejně jako ve většině skalních útvarů, i kameny s miskovitými prohlubněmi, často i sloužícími jako miniaturní jezírka.

VIDEO: [Útvary za parkovištěm](#)

Vyhlídky, především na rakouskou krajinu, umožňuje **NEBELSTEIN** (1017 m. n. m.), vzdálený zhruba 10 km od Mandelsteinu za Lauterbachem. Ještě pozvolnější a kratší cesta z parkoviště vede kolem restaurace, z vrcholu s křížem a skalní kapličkou se naskytá kruhový rozhled.

Dobře vidět je nedaleká Weitra, v dáli pak třeba klášter Zwettl, ale i naše Kleč, hraniční Třístoličník nebo část Třeboňské pánve. Dalekohled zde již je na mince, kovová plošina je ze všech stran opatřena fotografiemi krajiny s popisky míst, která jsou z daného směru vidět. Zajímavostí je, že na úbočí hory pramení řeka Černá.



VIDEO: [Vyhlička Nebelstein](#)

Kdo se již nasytil skal a chce se vrátit domů, kratší cesta do vlasti vede přes přechod Horní Stropnice – Šejby, kde zanedlouho je možno navštívit na našem území například [Hojnou a Dobrou Vodu](#).

Jen deset kilometrů od hranic leží největší rašeliniště v Dolním
Rakousku
HOCHMOOR SCHREMS



Hochmoor Schrems je přírodní park přímo na okraji městečka Schrems. Od českými turisty často navštěvovaného rakouského hraničního města Gmünd je do Schremsu osm kilometrů, z přechodu Halámky pak devět. Milovníky přírody potěší Podvodní říše, rašeliniště a Nebeský žebřík.

Automobil lze bez problému zaparkovat u areálu Podvodního světa – UnterWasser Reich, odkud již vede přímo značená naučná stezka, dlouhá necelých pět kilometrů.

Vstup do **Podvodní říše** je zpoplatněn, expozice se zaměřuje na moderní pojetí života ve vodě a u vody, domov zde mají např. vydry. Rašeliniště je volně přístupné, celková plocha činí zhruba 300 ha, z toho 119 ha je od roku 2000 přírodním parkem.

Přírodní naučné centrum Podvodní říše vzniklo na základě iniciativy WWF Österreich a města Schrems připojením Rakouska v roce 1983 k Ramsarské

úmluvě (úmluva o mokřadech majících mezinárodní význam především jako biotopy vodního ptactva), která byla podepsána v roce 1971 v iránském Ramsaru.

Dřevěná rozhledna (vybudovaná r. 2012) **Nebeský žebřík** (Himmelsleiter) s výhledem na rašeliniště se tyčí do výšky dvaceti metrů, vede na ni 108 pozvolných schodů, jinak je celý areál bezbariérový. Pohled na úzkou vodní plochu rozhodně stojí za naprosto nenáročný a bezplatný výstup. Psy je nutno mít v parku na vodítku.

Video: [Nebeský žebřík a Hochmoor](#)

Podvodní říše během zimních měsíců podřizuje svůj provoz biologickému rytmu chovaných zvířat – od 13. října do 11. dubna je veřejnosti uzavřena, výjimkou je období 24. – 29. prosince, kdy je otevřeno od 10 – 16 hodin. Přírodní park je přístupný po celý rok.

Neuvěřitelně hustě rozeteté památky v turisticky atraktivním příhraničním kraji Waldviertel přímo vybízejí k dnes legálnímu překročení hranice a toukám po cílech od sebe vzdálených do deseti kilometrů. Jako první se po pár kilometrech (od přechodu Halámky či Nová Bystřice) nabízí strážní hrad nad potokem Reissbach – Dračicí

LITSCHAU

První písemná zmínka pochází z roku 1215, hrad zbudovaný na trase dávné obchodní stezky sloužil jak k nezbytnému dozoru nad ní, tak k ochraně před nebezpečným sousedem, kterým byl, ač dnes k nevíře, český národ, a to jak za dob Přemyslovců, tak obávaných husitů (ti na hrad zaútočili r. 1431 a následně bylo nutno části pobožené zpusťošného a vypleněného hradu opět opravit). Majetkem českého držitele se nakrátko hrad stal během počátku třicetileté války (ve hře je místo litého boje možná úplata, přijatá správcem hradu od stavovských zástupců). Hirschbergové, budovatelé sídla, přenechali roku 1282 Litschau jako léno von Kuenringům, nicméně po letech ho koupí opět nabyli a v roce 1297 je postoupili rakouskému vévodovi Albrechtovi I., z dalších majitelů jsou významná jména např. císař Bedřich III. a Ferdinand I.,