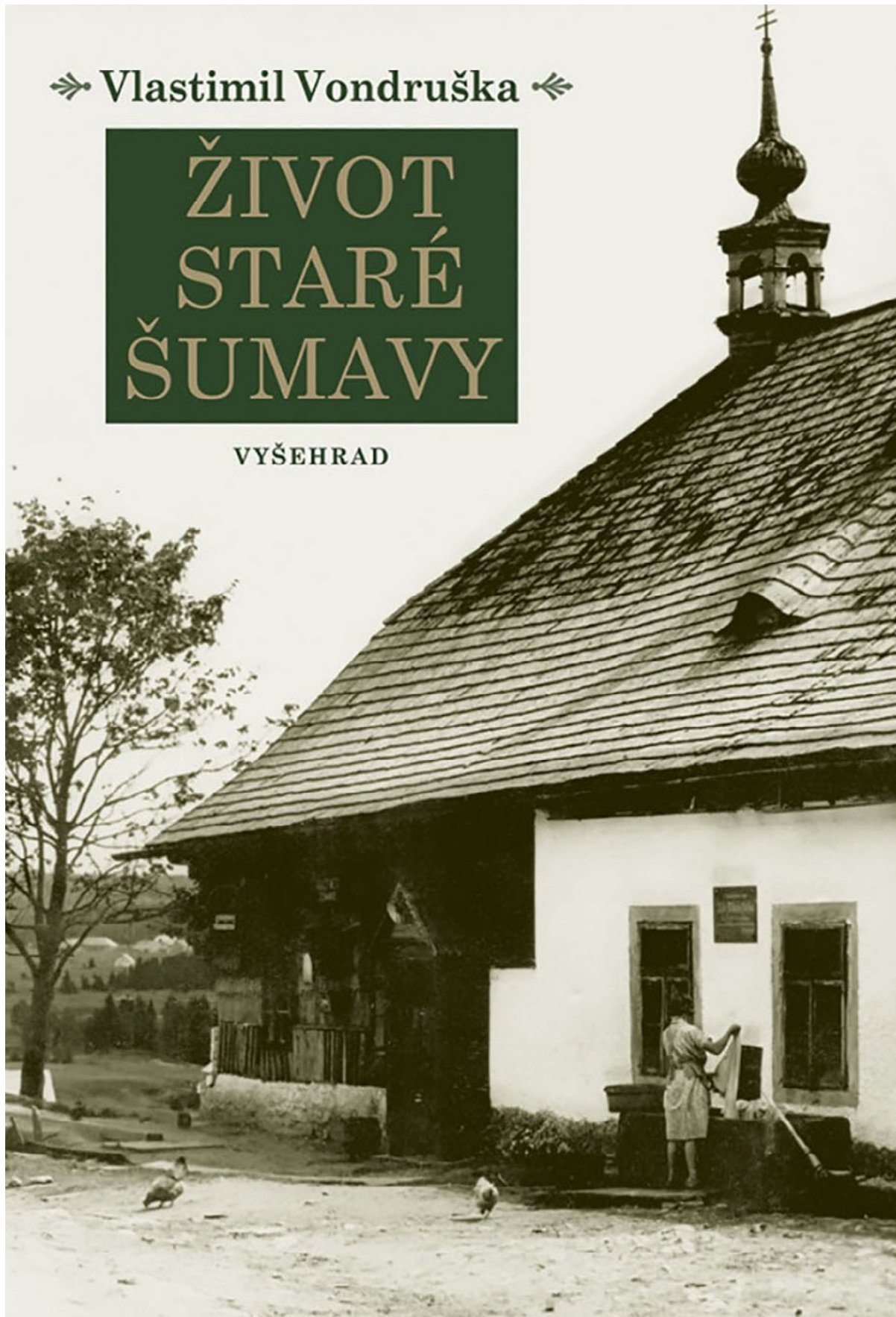


» Vlastimil Vondruška «

# ŽIVOT STARÉ ŠUMAVY

VYŠEHRAD



# Život staré Šumavy

Vyšlo také v tištěné verzi

Objednat můžete na  
[www.ivysehrad.cz](http://www.ivysehrad.cz)  
[www.albatrosmedia.cz](http://www.albatrosmedia.cz)



**Vlastimil Vondruška**  
**Život staré Šumavy – e-kniha**  
Copyright © Albatros Media a. s., 2020

Všechna práva vyhrazena.  
Žádná část této publikace nesmí být rozšiřována  
bez písemného souhlasu majitelů práv.

**ALBATROS**  **MEDIA**

# ✦ ŽIVOT STARÉ ŠUMAVY ✦







VLASTIMIL VONDRUŠKA

❖ ŽIVOT STARÉ ŠUMAVY ❖

ŠUMAVA A JEJÍ LID  
CESTY ZA OBŽIVOU  
VŠEDNÍ A SVÁTEČNÍ DNY

VYŠEHRAĐ

# OBSAH

Úvodem / 9

## **ŠUMAVA A JEJÍ LID / 11**

Šumava – pohoří na jihozápadě Čech / 11

Osídlení Šumavy / 17

Sociální vývoj venkova / 41

## **CESTY ZA OBŽIVOU / 65**

Zemědělství / 65

Dřevařství / 82

Sklářství / 102

Lnářství / 117

Domácí výroba ze dřeva / 130

Obchod / 144

Nekalé živnosti / 150

Putování za výdělkem / 156

## **VŠEDNÍ A SVÁTEČNÍ DNY / 161**

Ves a dům / 161

Interiér / 175

Strava / 187

Oděv / 199

Rodinný život / 215

Obyčeje a pověry / 225

Literatura / 249



Vrací-li se člověk po určité době zpátky na Šumavu, často se podiví, kolik starých a důvěrně známých věcí zmizelo a kolik jiných a nových se objevilo. Čas zastavit nelze a je přirozené, že se život lidí mění. Ale přesto, kdykoli vidíme bourat starou roubenou chalupu, pocítíme v duši jakési rozechvění nad tím, že mizí další památník oné staré Šumavy.

I dnes by měli lidé najít čas, aby se občas potěšili věcmi, které vyrostly před mnoha lety z potu a obratnosti šumavských obyvatel. Je v nich nejen kus historie krajiny, ale i něco více. Jsou v nich osudy lidí, kteří zápasili s drsnou přírodou, aby uhájili holé živobytí; bez nich by přece dnešní Šumava nebyla tím, čím se stala. Jedině z úsilí předků se zrodila tahle země a náš národ.

Vraťme se chvíli na starou Šumavu, do horských chalup mezi tkalce, dřevaře a skláře a vzdejme jim hold. Z obdivu k nim vznikla i tato kniha, která soustřeďuje doklady o často již zapomenutých výroбах, životních osudech, radostech i strastech obyvatel horských a podhorských vsí. Neklade si za cíl být vyčerpávající vědeckou studií, vybírá ze života staré Šumavy jen to, co bylo charakteristické, zajímavé, co by i dnešní lidé měli o tomto kraji znát. Zabírá poměrně rozsáhlý časový úsek – od středověku až do doby, kdy průmyslová výroba definitivně změnila starou Šumavu.

Lze si jen přát, aby čtenář našel v následujících stránkách nejen zábavu, ale též poučení o kraji, který je drsný i krásný současně a z jehož minulosti mnohé žije dosud. Pokud chceme dnešní Šumavu chápat a hlavně chránit, musíme především poznat Šumavu minulou.



# ❖ ŠUMAVA A JEJÍ LID ❖

ŠUMAVA – POHOŘÍ NA JIHOZÁPADĚ ČECH  
OSÍDLENÍ ŠUMAVY  
SOCIÁLNÍ VÝVOJ VENKOVA

## Šumava – pohoří na jihozápadě Čech

Hory na jihu a jihozápadě Čech tvořily od pravěku přirozenou hranici země. Byly pusté a téměř neprostupné. Teprve v době středověké kolonizace pronikali do pustých údolí a na svahy hor první skuteční osadníci. Měli to však těžké. Mapy neexistovaly a nekonečné lesy jim bránily v rozhledu, proto původní osadníci dlouho nevnímali jednotlivé kopce a údolí jako součást celistvého pohoří. Každému místu dávali nějaké jméno. Vymýšleli si názvy nejen pro své vesnice, ale i okolní kopce a řeky. To jim pro život stačilo. Pokud bylo třeba pojmenovat celý kraj, pak se užívala označení podle administrativního členění (župy, újezdu, kraje), podle panství, případně jménem feudálního pána. A vše bylo České království. Ze středověku se však nedochovalo žádné geografické označení pro pohoří. Pokud existovalo, prameny o něm mlčí.

S označením Šumava se poprvé setkáváme až v polovině 16. stol. ve spise Antonia Bonfiniho o uherských dějinách. Mínil jím veškeré horstvo na jižní české hranici. O sto let později napsal Pavel Stránský ve svém humanistickém popisu Čech, že se na jihu země nachází les Gabrétský. Ten pojem převzal od starořímských autorů (a ti ho nejspíše převzali od Keltů), kteří tak nazývali blíže neurčené horstvo severně od Dunaje. Protože však pojmenování nebylo domácího původu a zřejmě se ani běžně neužívalo, doplnil ho etymologickým výkladem: „Gabreta neboli jak ji někteří našinci po šumu větru domácím lidovým výrazem nazývají Šumavou“.

V 18. století, a dokonce občas ještě v první polovině 19. století, se celé pohoří označovalo jako Kašperské Hory. Za původce této nepřesnosti lze považovat Mořice Vogta, který v roce 1717 sestavil mapu země, kde se toto označení objevilo poprvé. Mezi místními lidmi se pravděpodobně nikdy neužívalo. Přesto ho přejala řada tehdejších topografických pojednání a ještě J. A. Dundr ho ve své zeměpisné studii z počátku 19. století považoval za synonymum pro Šumavu. Vogtem publikované označení zaniklo teprve později v souvislosti s rozvojem metod fyzické geografie a českého odborného pojmosloví.

Základní ohraničení Šumavy z geografického hlediska definoval až v polovině 19. století v Časopise Českého musea (dnes Časopis Národního muzea) Jan Krejčí. Pohoří na jižních a jihozápadních hranicích Čech rozdělil na dva velké celky. Prvním byl Český les, který začínal u Dolního Žandova na Chebsku a končil

Čerchovem u Domažlic. Druhým byla vlastní Šumava, která sahala od hory Ostrý až k Třeboňské rybníční pánvi. Spojujícím článkem bylo podle jeho typologie území mezi Čerchovem a Ostrým, které se táhne až ke Klatovům a dnes se nazývá Všerubské mezihoří. S drobnými odchylkami platí toto členění v geografické regionalizaci až do dnešní doby.

Obdobné územní vymezení Šumavy přinesly na konci 19. a na počátku 20. století národohospodářské práce Karla Kořistky a Vladimíra Brdlika o přirozených přírodních krajinách. Po rozpadu rakousko-uherské monarchie se staly podkladem pro řízení státní hospodářské politiky a pro stanovení administrativních celků. Vycházelo se z nich při tvorbě okresů a také ve fiskální politice.

Značnou pozornost vymezení šumavské krajiny věnovaly rovněž společenské vědy. Dějepis a národopis vymezovaly ovšem hranice podle rozdílů v hmotné a duchovní kultuře, a proto nemohla být regionalizace společenských věd totožná s vymezením geografickým či administrativním. Pod pojmem šumavská etnografická oblast se proto v odborné literatuře chápe poněkud jiné území, než je geografické označení Šumava. Nutno přiznat, že vymezení regionu ve společenských vědách nemá jednotnou hranici, protože vychází v mnoha ohledech ze subjektivních pohledů; co autor, to jiný názor.

První ucelenou představu o Šumavě jako národopisném celku přineslo souborné dílo českých literátů a umělců, vydané na konci 19. století v řadě Ottových monografií. To pojímá Šumavu nesmírně široce. S drobnými odchylkami přijal toto vymezení i Karel Chotek, který se jako první teoreticky zabýval vymezením etnografických oblastí. Naproti tomu práce německých autorů z přelomu 19. a 20. století (J. Blau, J. Schramek) chápaly Šumavu národopisně jen jako horskou oblast obývanou převážně Němci. České podhůří z ní vydělovaly.

Po vzniku samostatné Československé republiky se národopisné bádání obecně pojímalo jako nástroj vlasteneckého cítění a pozornost se věnovala především „typicky českým“ krajům. Šumava byla tak trochu opomíjena a věnovaly se jí především regionální spolky místních nadšenců a dobrovolníků. Tak vznikaly publikace o dílčích částech Šumavy, chápaných jako samostatné oblasti lidové kultury: Šumavské podlesí (A. Daněk), Sušicko (R. Kůs), Hvozď (J. Blau) aj. Většina autorů vycházela z důvěrné znalosti lidu a přinesla množství cenných údajů, o Šumavě jako o celku však hovořili většinou jen rámcově a pozornost věnovali spíše místnímu koloritu.

K otázce vymezení šumavské etnografické oblasti se národopis vrátil až po druhé světové válce, kdy byly publikovány četné materiálové studie, které se věnovaly nejružnějším formám tradičního způsobu života: obydlí (H. Johnová, J. Vařeka), nábytku (J. Staňková), oděvu (D. Stránská, J. Langhammerová), zemědělství (J. Kramářík), stravě (J. Šťastná), zvykosloví (Z. Soukupová, H. Laudová), folkloru (J. Markl) aj.

Šumavská etnografická oblast byla v té době vymezena sousedícími samostatnými a především z hlediska lidové kultury odlišnými celky: na severozá-



Klostermannova  
chata

padě Chodskem, na jihovýchodě Doudlebskem a na severu Prácheňskem. Za jižní hranici se v duchu tehdejších omezení považovala československá státní hranice s Rakouskem a Německem. Styčná území jednotlivých regionů však netvořila ostrou hranici, přechod jevů lidové kultury měl vždy pozvolný charakter. Toto schematické vymezení však v hlavních rysech pro potřeby etnografického studia zcela postačovalo.

Z něj teritoriálně vychází i naše vyprávění. Jak už bylo řečeno, vymezení určité kulturní oblasti se nikdy přesně nekryje s hranicemi geografickými. V průběhu času se život lidí, móda, způsob obživy a vlastně celý duchovní svět mění. Proto by bylo nesmyslem přesně říkat, že tahle vesnice je ještě Šumava, ale sousední je již z národopisného hlediska Prácheňsko. S touto výhradou je třeba chápat i hrubé vymezení regionu, kam bych vás rád zavedl.

Obecně se tedy budeme pohybovat v kraji, daném dvěma mezními body – průsmykem Vyšebrodským a Všerubským. Tento kraj rámcuje v podhůří linie od Všerub přes Klatovy, Sušici, Rábí, Horažďovice, Volyni, Netolice, Křemži a Zlatou Korunu až k Vyššímu Brodu. Vyprávět budeme především o té části Šumavy, která ležela na území Českého království.





Sklárna v Anníně





Zhůří

*Staří spisovatelé znali tyto hvozdy proslulé velikostí a délkou: Šumava (Gabreta), která se táhne z Chebska přes Plzeňský a Prácheňský kraj až ke královskému městu Sušice a odděluje Čechy od Vogtlandu, bavorské Falce a samotných Bavor. Hercynský les je příliš známý, než abych o něm jednal na tomto místě. O tomto lese mluví poněkud s nadsázkou – jak má ve zvyku – Plinius: „V Hercynském lese je nesmírné množství stejně starých dubů, nedotčených věkem. Je to svět, který se svým téměř nesmrtelným osudem vymyká zázrakům. Pomineme-li vše, čemu se zdráháme věřit, je známá jedna věc, že se tam zdvíhají pahrbky vzájemně propletených kořenů, na sebe narážejících. Kde potom kořeny, trčící do výše, nemohou dosáhnout na zem, tam vytvářejí v ustavičném zápase oblouky až k samým větvím v podobě bran v takové míře, že jimi mohou projet čtyři jezdců.“ Tak vybraně říká Plinius, má-li ovšem pravdu. Jedna věc je jistá a já ji jako očitý svědek potvrzuji: srovnáme-li ostatní lesy Čech s Hercynským hvozdem, je to, jako bychom srovnávali zahrady s lesy nebo děti s muži. Tak vyniká Hercynský les výškou, rozlohou, mohutností, a co je hlavní, vzácností a vzrůstem stromů, hustotou větví a jinými přednostmi, asi jako vynikají cypřiše mezi polehlými kalinami. I když Hercynský les – jak už jsem pověděl – zasahuje*



*do mnoha území, můžeme říci, že u nás má to podstatné, totiž tělo, jinam rozpíná paže nebo nohy. Proto obyvatelé Falce, Bavor, Rakous, Míšně, Duryňska a Vogtlandu mu neříkají jinak než Český les. Proto také staří i noví básníci říkají naší zemi Hercynia (Hercynská země), kdykoli se jim do verše, vázaného stopami, nehodí slovo Bohemia (Čechy). Toto slovo totiž má správný rytmus. Proto také říká Julius Scaliger: Uprostřed Hercynských hvozdů pražský se vypíná Týn.*

(Bohuslav Balbín, MISCELLANEA HISTORICA REGNI BOHEMIAE)

## Osídlení Šumavy

Šumava byla s ohledem na nepříznivé přírodní podmínky osídlována v dávné minulosti jen pomalu a pravěcí lovci sem zřejmě přicházeli jen výjimečně. Nálezy ze sudslavické jeskyně u Vimperka, které byly mylně připisovány paleolitickým lovcům, jsou však mladší. Lze soudit, že se první lidé objevili v šumavském podhůří ojedinele až ve střední době kamenné. Údolími řek a potoků, které byly ve srovnání s okolní hustě zalesněnou krajinou nejsnáze přístupné, sem mohli pronikat z Písecka při pronásledování zvěře. Izolovaný charakter mají dosavadní nálezy neolitických kamenných klínů (Podmokly u Sušice).

Zdá se, že první, kdo začal systematicky osídlovat šumavské podhůří, byl až lid v pozdní době kamenné (3. tisíciletí př. n. 1.). Doklady rozšíření chamské kultury pocházejí z okolí Horažďovic i Volyně; není vyloučeno, že právě tito neolitičtí pastevci a zemědělci založili známé výšinné sídliště Větec u Lčovic (užívané později Kelty).

Ve starší době bronzové (1900–1500 př. n. 1.) se osídlení posunulo hlouběji do šumavského podhůří. Lid únětické kultury postupoval podél toku Vltavy (kudy snad už tehdy vedla obchodní stezka) a také Volyňky. Podle ojedinelého nálezu bronzové sekerky lze soudit, že osídlení dosáhlo až k Vlachovu Březí. V této době se zřejmě začalo s rýžováním zlata na řece Otavě.

Střední doba bronzová (1500–1250 př. n. 1.) přinesla dokončení kolonizace jádra jižních Čech lidem mohylové kultury, který pronikl i do údolí Otavy a Volyňky. Zvláště husté osídlení existovalo pravděpodobně na soutoku obou řek, jak dokládají četné mohyly (např. v Čichticích u Vodňan, Újezdě-Černoháji). Kolonizace postupovala do nitra hor i podél toku Vltavy; zatím ojedinelým dokladem je bronzová dýka z Lenory, sekerka z Radslavi a poklad bronzů z Hořic na Šumavě. Prakticky stejné území obsadil v mladší době bronzové (1250–700 př. n. 1.) zemědělský lid knovízské kultury. Zbytky žárového pohřebiště z Vlachova Březí představují pravděpodobně jižní hranici, kam až osídlení v údolí Volyňky dosahovalo. Z jiných částí šumavského podhůří známe pouze ojedinelé nálezy (depot bronzů ze Stožce u Volar, nálezy z Libínského Sedla u Prachatic a ze Sušice).

Významnou změnou v hospodářství, usnadňující také kolonizaci nové půdy, přinesla znalost tavby železa ve starší době železné (700–300 př. n. 1.) Rozvoj

kovářství poskytl efektivnější železné nástroje (sekery) a zbraně. Obyvatelstvo se dál intenzivně věnovalo chovu dobytka, ale také rostlinné výrobě (produkce odolnějších druhů obilovin). Své mrtvé pohřbívalo pod mohylami (např. v Protičině, Lékařově Lhotě, Malenicích), z nichž největší, dosahující průměru až dvacet metrů, patřily zřejmě významným členům společnosti. Počínající sociální diferenci dokládá i výbava některých pohřbů, v nichž se objevují četné nádoby, zbraně, šperky, nástroje a potrava.

Další léta (4.–3. století př. n. 1.) byla zřejmě dobou zvýšeného válečného nebezpečí a zmatků, jak dokládá vznik opevněných sídlišť (Hrbov-Hrádeček, Vadkov u Lhenic, Hradec u Němčtic, Věvec u Lčovic). Nesloužila obvykle jako trvalá sídla, ale spíše jako dočasná útočiště před nepřitelem, kam se spolu se svým dobytkem stahovali rolníci z okolí. Tomu odpovídá poměrně velká opevněná plocha s nesmírně řídkou zástavbou.

Souvisle kolonizováno bylo v té době podhůří Šumavy na sever od linie, zhruba vymezené lokalitami Netolice – Volyně – Dobrš – Horažďovice. Ve východní části hor se dostali osadníci údolím Vltavy až k Českému Krumlovu a Horní Plané. Hluběji do nitra horské Šumavy však lidé přicházeli stále jen ojediněle.

Na počátku mladší doby železné (300 př. n. 1. až 100 n. 1.) se celé jižní Čechy staly cílem expanze Keltů. Do Pošumaví je přitahovala především těžba zlata (unikátním dokladem je keltská rýžovnická jáma objevená u Modlešovic). Za opěrný bod pro těžbu zlata na Otavě se v této době považuje mohutná pevnost Obří hrad u Studence. Nebyla však osamocená; mezi další opevněné body patřil zřejmě Věvec u Lčovic, Sedlo u Albrechtic a snad i opevnění Kubovy Huti. To byla hradiště spíše vojenského typu.

Jiné poslání však mělo zřejmě keltské oppidum u Třísova, které sloužilo jako tržní a správní centrum celého kraje. To dokládá rozsáhlá vnitřní zástavba a četné nálezy nejrůznějších předmětů denní potřeby, dovezených luxusních výrobků a zlatých keltských mincí – duhovek. Lze proto soudit, že celá oblast byla spravována jako jednotné území pod vládou úzké vrstvy mocenské elity. Kromě opevněných sídlišť v povodí Otavy a Volyňky existovala na místech vhodných pro zemědělství hustá síť malých osad vesnického charakteru, které tvořily potravinové zázemí pro opevněná oppida.

S úpadkem keltské moci opouštěly nejspíše ozbrojené posádky strážní body na vrcholcích kopců a mnohá oppida padla v bojích a byla spálena. O období římském a o době stěhování národů máme jen sporadické zprávy. Kraj se samozřejmě nevyliadil, ale nejspíše z něj odešli představitelé mocenských elit a zůstalo jen prosté venkovské obyvatelstvo (které se dá archeologickými výzkumy doložit nejobtížněji). Původní obyvatelstvo pravděpodobně pomalu splývalo s nově příchozími.

Souvislé osídlení šumavského podhůří se dá znovu sledovat až s příchodem slovanských kmenů. V Pootaví se Slované podle archeologických dokladů usadili zřejmě až na přelomu 7. a 8. století (tedy o něco později než v severních částech země). K vojenské ochraně zřizovali jednoduchá hradiště. Doložena jsou zatím



Pozdně románský  
kostelík sv. Mořice  
na Mouřenci u Annína

čtyři – Kněží hora u Katovic, Hradec u Řepic, Hradiště u Sousedovic a Hradec u Němčtic. Slovanské osídlení zabralo celou starší a zemědělsky již kultivovanou oblast v povodí Otavy a Volyňky, ale nejspíše pronikalo i do vyšších a dosud neosídlených krajin, jak dokládají slovanské artefakty nalezené na Čenkově pile, v okolí Kašperských Hor, Vlachova Březí, Sedla u Albrechtic a jinde.

První Slované byli lidé chudí a nejspíše i skromní, proto nejsou archeologické nálezy z té doby tak honosné, jak starší z doby bronzové nebo železné. Snad proto je odbornému studiu počátků slovanského osídlení Pošumaví věnována jen nesoustavná pozornost a dosavadní znalosti jsou celkem kusé. Z doby hradištní bylo zde dosud archeologicky prozkoumáno jen několik hradišť a pohřebišť, ale zatím ani jedno slovanské vesnické sídlo.

Protože je však zřejmé, že první Slované měli na celém našem území zhruba podobný způsob života, lze analogicky s výzkumem jinde soudit, že slovanské obyvatelstvo na Šumavě budovalo v údolích řek a potoků nevelké vesnice s typickými polozemnicemi – částečně do země zahluubenými dřevěnými chatrčemi. Půda pro pěstování obilí se vyklučila, ale nikoli na způsob dnešních polí. Nechávala se částečně zarůst, porost



ŠUMAVA-SUŠICKO: HORSKÁ KVILDA V POZADÍ OTÝGL (1253m)  
 9099 FOTO MAX JONÁK  
 DOPISNICE KLUBU ČSL TURISTŮ  
 NAKLADATEL JOZEF POSPÍŠAL, KŘEHOUPEC V SUŠICI NA ŠUMAVĚ

se spálil a obilí se selo do popela. Protože panovalo tehdy příznivé klima, přinášel takový způsob hospodaření poměrně vysoké výnosy při nevelkém vkladu práce (půda se nemusela orat, jen se lehce zryla).

V důsledku růstu obyvatel postupovalo osídlení pomalu výše do hor. Pokud bychom ho zakreslili do plánu, pak by se jeho směr podobal klínu, který vniká stále hlouběji a hlouběji do lesních hvozdu. Kolonisté zásadně postupovali údolím podél potoků, které představovaly hlavní komunikační osu. Osídlovaly se lesy, které se nacházely před nimi na březích potoka a po stranách na svazích hor. Přes hřeben ale téměř nikdy toto osídlení nešlo. Pokud vznikly souběžně vesnice ve vedlejších údolích, jejich obyvatelé se svými sousedy nekomunikovali, hřebeny hor zůstávaly nadále nepřístupné (k tomu přispívaly i středověké pověry).

Šumavské podhůří bylo na konci 1. tisíciletí již poměrně hustě osídleno. To byla doba, kdy se z původních kmenů formoval český stát pod vládou Přemyslovců. Šumavská krajina hraničila na východě s panstvím jihočeského kmene Doudlebů. Zatímco někteří badatelé mu připisují také slovanské památky z území kolem Volyně, jiní předpokládají (historicky ovšem nedoložené) samostatné území hypotetického kmene Volynanů. Přesné obrysy kmenového dělení Čech v době hra-

Horská Kvilda,  
 původně rozptýlené  
 samoty budované  
 od 13. století  
 kolem zemské stezky  
 lesním hvozdem  
 do Bavorska



Náměstí v Kašperských Horách, osada založena ve 13. století, roku 1584 povýšena na královské horní město

dištní jsou však stále otevřeným problémem a mají zatím spíše spekulativní charakter (neboť většina dokladů jsou hmotné památky, které na tento problém odpovědět neumějí).

Společenské změny v 10. století, související s centralizací českého státu a formováním raně feudální společnosti, přinesly postupný zánik kmenových území a úpadek hradišť. Začal se vytvářet nový typ opevněných sídel, která měla kromě funkce správní (sídlii zde zástupce knížete, konaly se tu soudy) a vojenské i poslání náboženské (vznikaly zde první kostely) a hospodářské (konaly se zde trhy). Takováto tržní osada musela ovšem ležet na vhodném místě, nejraději u brodu či na křižovatce cest.

O vývoji osídlení Šumavy jsou však až do konce 12. století pouze kusé písemné zprávy a také archeologických dokladů je poskrovnu. Obecný obraz je však zřejmý. V podhůří existovala pravidelná síť zemědělských osad, která ojediněle zasahovala i do hor. V pravidelných rozestupech vznikaly tržní osady (zárodky budoucích měst). Pomezními hvozdy vedly na jih frekventované obchodní stezky (u nichž stály knížecí mýtnice, dvorce s vojenskou posádkou a zájezdní hostince). K osídlení kraje přispěla i činnost prvních klášterů.

O rozsahu osídlení svědčí celkem vzácné nálezy z 12. století (např. pohřebišťe v Máří, Volyni, Lštěni) a také etymologie



místních jmen, z nichž některá vznikla právě v době knížecích Čech. Za nejstarší osady se považují obvykle ty, jejichž označení končí příponou –ice či –ici, dále pak vesnice, v jejichž názvu se objevuje slovo Újezd. Ty považuje teorie za lokality předkolonizační. Ve 13. století se pak v souvislosti se středověkou kolonizací a změnou právního postavení rolníků objevují spíše názvy s příponou –ov a ve složených jménech je často označení Lhota (lhůta – typická investiční pobídka ve středověku, znamenala dobu, po kterou se odpouštěly kolonistům daně a další poplatky).

Zatímco zemědělské osídlení lesních hvozdů postupovalo poměrně pomalu, pronikali hluboko do nitra Šumavy hledači zlata a dalších kovů. Těžba byla již v té době zřejmě dobře organizovaná a dosáhla značného rozsahu, o čemž svědčí sejpy – hromady písku, které se hromadily při rýžování zlata na březích řek jako hlušina. Dosud viditelné jsou podél Otavy, Vydry, Volyňky i Blanice. Hledači zlata se zřejmě zastavili až pod horskými hřebeny Šumavy, kde řeky pramenily a výše se zlato už nalézt nedalo.

Významný vliv na ráz osídlování krajiny připadal obchodním stezkám z jihu, které procházely pomezím hvozdem a přes hřebeny a sedla hor. Stezky se řídily profilací terénu a vedly po nejlepších možných úsecích krajiny. Mnohé byly

Volary, osada  
založená na přelomu  
13. a 14. století  
u Zlaté stezky  
z Pasova do Prachatic

na stejném místě od pravěku, protože šlo o logický směr. Kolem nich se od nejstarších časů soustřeďovalo nejhustší osídlení. Platilo to samozřejmě i ve středověku. Právě existence obchodních cest vedla k zakládání tržních osad a k rychlému růstu jejich prosperity.

Určitě nejvýznamnější byla Pasovská, či podle svého užitku Zlatá stezka, o níž se nejstarší písemná zpráva dochovala již z počátku 11. století. Její původ je ovšem mnohem starší a byla jednou z nejživějších obchodních tepen už v době železné. Vedla z oblasti Salcburku a Pasova, kde se od pravěku těžila sůl (tzv. Solná komora). Právě dovoz soli byl zřejmě jedním z důvodů hustého osídlení jižních Čech Kelty (podle naleziště Hallstadt v Solné komoře se nejstarší fáze keltské civilizace nazývá halštatská).

Zlatá stezka vedla z Pasova přes Freyung, Strážný, Volary a Libínské Sedlo do Prachatic. Protože vedla přes horský terén, sůl se obvykle nedopravovala na vozech, ale na hřbetech soumarů, jejichž karavany směřovaly po frekventované Zlaté stezce sem i tam (odtud název Soumarský most). Teprve v Prachaticích se obvykle překládala na vozy a kupci pokračovali do Netolic a přes Vodňany a Protivín do Písku a odtud dál do Prahy. Privilegia na obchod solí měli od nejstarších časů prachatičtí měšťané, ale o zisky z toho obchodu usilovali rovněž Netoličtí, což vedlo v průběhu celého 15. a 16. století k mnoha soudním sporům mezi oběma městy.

Další obchodní stezka se nazývala Linecká, ale sloužila spíše k dopravě obilí a jiného zboží, soli jen zřídka (neboť rakouští obchodníci dodržovali většinou dohody s prachatickými). Linecká stezka byla navíc delší než Zlatá, nevedla totiž přímým směrem, ale bylo po ní možno jezdit s plně naloženými kupeckými vozy. Vedla z Lince přes Cáhlov na Studánky a údolím Vltavy přes Vyšší Brod do Českého Krumlova, kde řeku opouštěla a sedlem přes kopce pokračovala do Boletic, Chvalšín, Lhenic a Netolic. Vedlejší větví byla stezka z bavorského Waldkirchenu přes Plechý a Horní Planou do Českého Krumlova, které se říkalo Hornoplánská.

Od časů posledních přemyslovských králů získalo na významu spojení východní části Šumavy s oblastí kolem Novohradských hor, kudy vedla jedna z cest na Vídeň (a také do Raabsu, oblíbeného sídla krále Přemysla Otakara II.). Kaplická stezka vedla z Horního Dvořiště do Kaplice a dál přes Velešín a Doudleby do Českých Budějovic (vyhýbala se tedy území ovládanému Vítkovci a ve 13. století měla tedy význam i politický). V Doudlebech bylo možno z této cesty odbočit na stezku Vitorazskou, která vedla přes Trhové Sviny, Žár a Nové Hradky na Vitoraz (Weitra, hrad pánů z Kuenringu, odkud pocházela i Anežka Palceřík, matka čtyř nemanželských dětí krále Přemysla Otakara II.) a dál do Světlé (Zwettl). Přímá cesta do Raabsu vedla po Gmündenské stezce ze Stráže nad Nežárkou nebo Jindřichova Hradce přes Novou Bystřici a Staré Město pod Landštejnem.

Jedinou významnější cestou ve střední horské části Šumavy byla vedle Zlaté stezky ještě Hartmanická (či Vintířova) stezka, která vedla z bavorské Světlé (Zwiesel) na Prášily (nebo Železnou Rudu) a odtud přes Hartmanice do Sušice.

O ní se vypráví pověst, zachycená už v Kosmově kronice, že vznikla z tajné stezky. Po ní prý roku 1041 převedl poustevník Vintíř vojsko císaře Jindřicha III. do zad českým bojovníkům (kteří záseky znemožnili průchod po cestě na Domažlice) a způsobil tím porážku knížete Břetislava.

K hlavním obchodním osám v západní části Šumavy patřilo spojení Domažlic s Bavorskem, které vedlo relativně přístupnou krajinou širokým sedlem Všerubského průsmyku. Domažlická stezka začínala v Řezně (Regensburg) a za Brodem nad Lesy (Furth im Walde) překračovala Všerubský průsmyk a pak už přes Brůdek klesala do Čech směrem na Domažlice a odtud nejčastěji přes Horšovský Týn do Plzně (kde se napojovala na Norimberskou či Řezenskou stezku a pokračovala do Prahy).

Obchod, těžba rud a také posilování politických kontaktů s rakouským a bavorským vévodstvím vedly k zájmu o osídlování nejen liduprázdných podhorských krajin, ale i některých vyšších poloh na svazích české části Šumavy. Kolonizace lesní půdy byla nákladnou a organizačně poměrně složitou záležitostí, proto se jí zpočátku ujímaly s podporou panovníka kláštery a její rozsah nebyl nijak veliký.

Již Břetislav I. věnoval v první polovině 11. století nezamyslický újezd mezi Horažďovicemi a Sušicí břevnovskému klášteru a Zátoň s dalšími vesnicemi klášteru ostrovskému. Dvacet vesnic v okolí Volyně získal probošt pražské kapituly. V lesnatém kraji začaly kláštery zakládat první vesnice a zvaly sem rodiny venkovanů.

S novým obyvatelstvem přicházeli do šumavské krajiny i němečtí kolonisté. Některé statky navíc získali i rakouští a bavorští feudálové. Blíže neurčené hraniční území mezi Nýrskem a Vimperkem získala věnem s Ludmilou, dcerou českého knížete Bedřicha, bavorská hrabata z Bogenu. V polovině 12. století obdržel od krále Vladislava I. majetek v okolí Albrechtic premonstrátský klášter v bavorském Windbergu, který se významně podílel na kolonizaci šumavské krajiny.

Pomezí hvozdu patřil ovšem vždy panovníkovi. Tvořil přirozenou hranici země a byl prakticky neprostupný. Projít skrze něj na jih bylo možno jedine zemskými stezkami, které sice přinášely zisk z obchodu, ale současně otevíraly cestu nepřátelským vojskům. Panovník proto budoval u zemských stezek své dvorce s ozbrojenou družinou, někdy ale svěřoval ochranu hranic také rytířům, kterým mohl důvěřovat. Ti s jeho souhlasem budovali v pohraničním hvozdu opevněné dvorce, z nichž se později staly tvrze, jako jsou Janovice nad Úhlavou, Čachrov, Jindřichovice, strážné hrádky v okolí Vimperka a Strážného. Zvláště starší historiografická literatura rovněž uvádí, že panovník usazoval u zemských bran zvláštní strážce, kteří za svou službu dostávali různá privilegia (především osobní svobodu na úrovni hradeckých manů). Jejich podíl je však nejasný a faktický význam nebyl zřejmě veliký.

Ve 13. a 14. století zasáhla Šumavu, stejně jako řadu dalších krajin v Čechách, velká kolonizační vlna. Na osídlování pustých lesnatých krajin se nepodílely jen církevní instituce, ale v mnohem větší míře šlechta. Ve východním podhůří





Prášily, osada založena na konci 18. století v blízkosti sklářské hutě (působila zde od roku 1739)

Šumavy patřil mezi nejlivnější rod Vítkovců. K podpoře kolonizační činnosti založil Vok z Rožmberka roku 1259 ve Vyšším Brodě cisterciácký klášter.

Oporou panovnické moci se proti jeho držávám stal blízký klášter Svatá či Trnová Koruna, založený roku 1263 Přemyslem Otakarem II. Kromě majetku v okolí Netolic mu panovník věnoval i boletický újezd, dosud jen řídce osídlený. Řeholníci ho začali ihned osídlovat. Majetek kláštera rostl i v dalších letech, a proto dostala název Zlatá Koruna.

Kolonizační činnosti se účastnily i další rody – v horské krajině Vimperku pánové z Janovic, v okolí Sušice a Klatov pánové z Velhartic, Švihovští z Rýzemberka a Bavorové ze Strakonice. Mezi jejich statky byla rozptýlena další panství chudších šlechticů, jejichž prostředky stačily obvykle jen na založení jediné vesnice, v níž pak žili (z nich se později vytvořila vrstva zemanů, z hlediska stavovského dělení země po husitských válkách nazývaná jako rytířský stav).

Ve 13. století pokročila kolonizace lesní půdy dále do nitra Šumavy a poprvé se dotkla okrajů pomezí hvozdu. V té době byla založena řada menších osad dřevorubců, uhlířů a také sklářů (Skláře, Lipka, Šerava). Původní názvy mnoha lokalit prozrazují, že prvými obyvateli bývali čeští osadníci; teprve později došlo k poněmčení většiny míst.