



**JAN PONĚŠICKÝ**

**Fenomén**

**ženství a mužství**

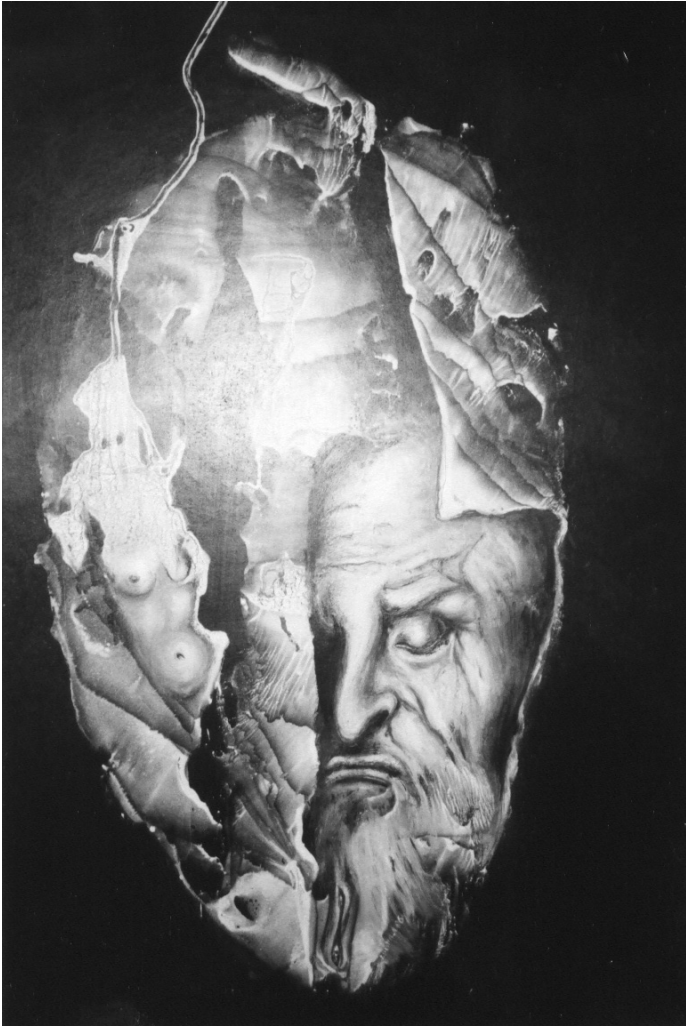
**Psychologie ženy a muže,  
rozdíly a vztahy**

**3. doplněné vydání**

**TRITON**

**TRITON**

*Věnováno mé ženě Ludmile*



**JAN PONĚŠICKÝ**

# ***Fenomén***

## ***ženství a mužství***

***Psychologie ženy a muže, rozdíly a vztahy***

**3. doplněné vydání**

**TRITON**

Jan Poněšický

**Fenomén ženství a mužství**

*Psychologie ženy a muže, rozdíly a vztahy*

*Tato kniha ani žádná její část nesmí být kopírována, rozmnožována,  
ani jinak šířena bez písemného souhlasu vydavatele.*

**MUDr. PhDr. Jan Poněšický**

primář Psychoterapeutické kliniky MEDIAN

v Berggiesshübelu, SRN

© Jan Poněšický, 2008

© TRITON, 2008

Cover © Renata Brtnická, 2008

Vydalo Nakladatelství TRITON, Vykáňská 5,  
100 00 Praha 10, [www.tridistri.cz](http://www.tridistri.cz)

**ISBN 978-80-7387-106-2**

## OBSAH

<b>1 Úvod .....</b>	<b>9</b>
<b>2 Biologická, psychologická a kulturní podmíněnost vývoje osobnosti (mužství a ženství).....</b>	<b>14</b>
<b>3 Interakce a výměnné procesy mezi dětmi a rodiči.....</b>	<b>21</b>
<b>4 Problematika diskuse o ženství a mužství .....</b>	<b>28</b>
<b>5 Potřeba vypracování diferenciální ženské a mužské psychologie .....</b>	<b>32</b>
<b>6 Vývoj k ženství .....</b>	<b>36</b>
6.1 Identita a vztahové chování žen .....	37
6.2 Separace a individuace.....	41
6.3 Ženský narcismus .....	44
6.4 Psychický vývoj v reakci na tělesně-pohlavní uspořádání .....	51
6.5 Oidipální stadium.....	54
6.6 Závěr.....	60
<b>7 Vývoj k mužství .....</b>	<b>61</b>
7.1 Problematika mužské identifikace a identity.....	62
7.2 Separace a individuace.....	67
7.3 Vztah matka – syn .....	69
7.4 Mužský narcismus.....	70
7.5 Oidipální stadium.....	71
7.6 Závěr .....	75
<b>8 Puberta a adolescence.....</b>	<b>78</b>
<b>9 Srovnání ženských a mužských vlastností .....</b>	<b>85</b>
<b>10 Láska, partnerské vztahy a manželství .....</b>	<b>102</b>
10.1 Zamilování .....	102
10.2 Partnerský vztah .....	107
10.3 Ženskost, ženská sexualita a vztahy k mužům.....	112

10.4	Vztahy mužů k ženám.....	118
10.5	Dlouhodobé partnerské vztahy a manželství .....	123
<b>11</b>	<b>Psychopatologie a psychoterapie žen a mužů .....</b>	<b>129</b>
11.1	Ženy: deprese, anorexie a bulimie.....	129
11.2	Muži: srdeční infarkt, hypertenze a alkoholismus.....	133
11.3	Ženy, muži a psychoterapie.....	136
<b>12</b>	<b>Feminismus, patriarchát a mocenské uspořádání společnosti .....</b>	<b>140</b>
<b>13</b>	<b>Otázka ženské a mužské genderové identity .....</b>	<b>148</b>
	<b>Závěr .....</b>	<b>161</b>
	<b>Dočteno... ..</b>	<b>167</b>
	<b>Doslov .....</b>	<b>173</b>
	<b>Literatura .....</b>	<b>177</b>
	<b>Jmenný rejstřík .....</b>	<b>181</b>
	<b>Věcný rejstřík.....</b>	<b>183</b>



# 1 Úvod

9

Čtenář, jenž otevře tuto knížku, má právo vědět, co jej čeká a naopak co zde nenajde. Chtěl bych zdůraznit, že se nejedná ani o populární příručku typu „Muži jsou z Marsu a ženy z Venuše“, ani o návod, jak má jednat žena s mužem a muž se ženou. Taktéž nejde o duchaplné intelektuální žonglování na způsob Milana Kundery, stejně jako zde nenajdete humorné příběhy či dvojsmyslné vtipy. Nemám nic proti této literatuře, na kterou se tu a tam odvolávám, zkoumaje její oprávněnost. Čerpá jistě z mnohaleté zkušenosti s lidskými osudy, jako je tomu například u M. Plzáka, či vyplývá z širokého dotazníkového a klinického výzkumu, jako například kniha o úzkostech mužů od Ehmana. Leží mi totiž na srdci něco jiného, a to je vysvětlení a porozumění rozdílům mezi muži a ženami. Jde o téma, o němž se – zvláště v západní Evropě po revoluci mladé generace z roku 1968 proti konzervativní a často autoritativní výchově (zvláště dívek) – kontroverzně diskutovalo či jež se spíše zamlžovalo. Dosud panuje u mnoha žen představa či přání nedělat mezi oběma pohlavími rozdíly, s odvoláním se na fakt, že se v první řadě přece jedná o člověka! To je pravda, avšak vždy jde o člověka ženu či o člověka muže. Bude se zde tedy jednat o sledování vývoje k mužství a ženství od samého počátku, o vznik typických vlastností, senzibility, úzkostí či způsobu vnímání a myšlení, o výsledných rozdílech v intimním prožívání, názorech na spolužití a morálku. Samozřejmě mi jde i o praktický význam takového projektu, o zlepšení kvality spolužití, ba našeho života vůbec. Co jiného je krásnější a uspokojivější nežli láska, naplněné partnerství! Co je již zajímavější a důležitější nežli porozumění potřebám a psychice druhého, zabývání se tím, jak budovat a udržovat vztah atd. Absurdní je fakt, že škola, jež má připravovat pro život,

se o to skoro vůbec nestará, nehledě na to, že je otázka, kdo by k tomu byl kompetentní.

Nyní by si čtenář mohl pomyslet, že se jedná o vývojovou psychologii osobnosti, rozdělenou na mužskou a ženskou část, tedy o učebnici či vědecké pojednání. Pravdu má v tom, že si tato knížka dělá nárok na sladění dosavadních nesourodých názorů na ženský a mužský vývoj, na to, co jej ovlivňuje, co je konstantní a co je měnlivé, ovlivněné kulturou, naším převážně patriarchálním společenským uspořádáním. Čtenář se však nemusí vědeckého pojednání bát. Jsem totiž toho názoru, že i tu nejpracovanější teorii, v našem případě i ty nejsložitější duševní procesy a vzájemné, mnohavrstevné meziosobní interakce, lze srozumitelně vyložit a popsat. Jsem přesvědčen, že to je dokonce jedna z charakteristických vlastností dobré teorie. Vždyť i zakladatel psychoanalýzy Sigmund Freud, tvůrce snad nejkomplicovanějšího systému hlubinné psychologie, shrnul výsledky svého více než padesátiletého úsilí týkajícího se zdravého a chorobného fungování osobnosti do čtyř zcela pochopitelných principů:

1. Lidské chování je více determinováno nevědomými pohyby nežli našimi vědomými cíli a ideály.
2. Člověk nemůže nic ze své minulosti potlačit, je ovlivněn průběhem svého vývoje od narození, zvláště pak zážitky, které nestačil dostatečně či dodatečně zpracovat. Zde Freud obohatil vývojovou psychologii o tzv. psychosexuální stadia vývoje v raném dětství. To mimo jiné znamená, že se člověk nerodí jako „nepopsaný list“, který popíše zážitky a vlivy okolí, nýbrž že jejich vnímání a zpracování je ovlivněno určitým vývojovým stadiem, jež jim dá specifický význam. Tak například přísnost otce může v individuálním stadiu mít za následek potlačení zdravé agresivity, v oedipálním stadiu má stejné chování spíše vliv na právě se rozvíjející mužské či ženské sebevědomí a sexualitu.
3. Člověk je do značné míry omezen dosavadními vztahovými zkušenostmi, opakuje ony staré „vztahové vzorce“ chování a „přenáší“ je stále do nových meziosobních situací. To se děje i tehdy, jsou-li tyto vztahy konfliktní, ma-

ladaptivní či negativní, vedoucí ke zklamání, neboť jsou jednak spjaty s nějakým skutečným či fantazijně představovaným uspokojením, jednak jsou alespoň známé, takže se jejich nositel vyhne riziku (úzkosti) z nové, neznámé situace.

4. Dospělý „hotový“ člověk se brání změně, kritice, obhajuje svůj způsob žití a nazírání, jako by šlo o ohrožení jeho psychické existence, stability. Je to něco, co stojí v cestě změně a vývoji osobnosti, psychoanalytici to nazývají odporem k léčbě. Kromě této konzervativní tendence počítá psychoterapie i s protichůdnou vývojovou progresivní motivací a schopností přizpůsobovat se novým životním podmínkám.

Vše ostatní, týkající se výstavby a dynamiky osobnosti, považoval Freud za něco, co se má neustále přezkoumávat, co může ta která kultura ovlivňovat a nad čím je třeba bádát. Tak např. mnoho psychoanalytiků zpochybňuje jeho závěrečnou představu o základním konfliktu v člověku mezi pudem života (eros) a pudem smrti (thanatos). Stejně jako pud ke smrti se odmítá i teze, že se z destruktivní tendence proti vlastní osobě (jakéhosi masochismu) odvozuje agresivita navenek. Ta se dnes většinou chápe jako důležitá motivační připravenost ve službách života, obrana proti ohrožení nebo jako reakce na frustraci či trauma. Z biologického hlediska (Angierová, 1999) se stres a agresivita dokonce spojuje s potřebou navazovat vztahy, ba dokonce s láskou.

V souvislosti s naším tématem stojí za zmínku, že Freud sám o sobě sebekriticky prohlásil, že mu psychologie ženy zůstává hádankou, temným kontinentem, který je teprve nutno objevovat. Ale i o psychologii muže se zmiňuje jen v jednom stadiu jeho vývoje, v tzv. oidipálním období mezi 3.–5. rokem života, a to pouze více méně z pohledu vývoje pohlavního pudu.

Snad nejjintenzivněji se začal zabývat mužským a ženským principem Freudův žák a zakladatel tzv. analytické

psychologie C. G. Jung (v příslušných kapitolách se budu zabývat její charakteristikou). Jung nazval tyto tzv. archetypy animus a anima, považoval je za psychické danosti, dnes bychom řekli geneticky podmíněné vlastnosti či dispozice, jež se v každém člověku v různém poměru aktualizují. Opět se jedná, podobně jako v oněch populárních příručkách, byť na vysoce odborné, fundované úrovni, o nijak nezdůvodněné danosti, o deskriptivní popis. Jak známo, čerpal Jung jak z psychoanalýzy, tak i z východních filozofií, a jistě mu nešlo, že v čínské filozofii hraje harmonie a vyváženost ženské sečkávací síly Jin a mužské dobývající síly Jang podstatnou roli. Mužský aspekt se tu přirovnává k mýtu Slunce, světlému principu duchovna, rozumu, sebevědomí, jasnému úsudku a schopnosti organizace – avšak chybí stín, stinná stránka života, ženská schopnost ustoupit, přijímat, podřídít se přírodním cyklům, vyšší moudrosti i hlasu nevědomí, s důvěrou, že se ty správné věci budou dít, až na ně nadejde čas. Na ženy je naopak možno aplikovat mýtus Měsíce, kdy se střídá světlo a stín, svět se jeví ve stále jiném světle, život je změna, vše je v pohybu, v proudu. K tomu přistupuje tendence po celistvosti, vztahovosti, oddání se tomu, co přichází, citové otevření se. Filozof a matematik Alfred North Whitehead (1861–1947) napsal: i když víme vše o Slunci, naší Zemi a její atmosféře, přesto nám může ujít ona kouzelná záře zapadajícího slunce. Jde o různé aspekty stejné skutečnosti či též o touhu člověka po celistvosti. Tak rozvíjí Sakie Colegraveová ve své knize Jin und Jang vizi syntézy východní moudrosti (Jin) a západního analyticko-vědeckého myšlení (Jang) coby ideálního doplňování se.

Thomas Mann napsal o protikladu racionalismu a romantiky, apollónské a dionýské (mužské a ženské) stránky života, následovně: „Jeden východní mýtus vypráví o dvou stromech v zahradě světa, kterým se připisuje bazální a zároveň protikladná kosmická významovost. Jeden je olivovník, jehož šťávou se balzamují králové. Je to strom života, svatý strom Slunce, vyzařující sluneční princip, to mužské, duchovní, jasné... Ten druhý strom je fíkovník s plody plnými

sladkých granátových jader, a kdo z něj jí, ten zemře... Onen svět světla a slunce je duchovní svět, mužný a plodný, tvořivý... Je to svět vědomí, svobody a vůle, morálních kodexů a vysokých cílů, pyšně vzdorující vlastním rozumem fatální přirozenosti... Avšak přinejmenším polovina lidského srdce patří jinému světu, jenž je daleko přitažlivější, láká básníky, je to svět měsíčního božstva, nikoliv ducha, nýbrž duše, nikoliv mužský budující svět, nýbrž takový, jenž v sobě má něco nosného, objímajícího, hluboce smyslně mateřského. Nikoliv svět bytí a pravdy, nýbrž svět růstu v teplém klínu nevědomí.“

13 Chtěl bych spolu s Vámi, milí čtenáři, vystopovat, jak je možno se k těmto charakteristikám ženskosti a mužnosti dobrat, co je jejich základem, co je podstatné, prvotní, a co je následné, což není při pouhém výčtu mužských a ženských vlastností zřejmé. Předkládám tudíž pojetí vývojové a dynamické, narozdíl od výše zmíněných pojetí statických a popisných. Ta nacházíme, spíše nežli v psychologických pojednáních, v geneticko-biologických, evolučních, ale i v sociálně-kulturních konceptech coby jakýsi obtisk, odraz biologických či společenských daností v člověku.

Jednotlivé kapitoly na sebe jen volně navazují, to znamená, že je čtenář, který nemá dost času či zájmu o všechna témata, může číst i jednotlivě. V důsledku toho se některé hlavní teze v různých variacích opakují, mimo jiné i proto, abych demonstroval jejich platnost v rozmanitých životních situacích a oblastech. Je dokonce možno si napřed přečíst závěr, v němž jsou shrnuty některé hlavní myšlenky, a poté sledovat jejich oprávněnost a zdůvodnění v předchozích kapitolách.

## **Biologická, psychologická a kulturní podmíněnost vývoje osobnosti (ženskosti a mužskosti)**

Až do poloviny 20. století dominovala představa, že psychické rozdíly mezi pohlavími jsou určovány tělesností, která je opět determinována genetickou výbavou a hormonálními vlivy. Novější sexuologické a psycho-neuro-endokrinologické výzkumy však poukázaly na relativitu biologických vlivů na výslednou ženskou a mužskou identitu. Společensko-politický vývoj od začátku 60. let minulého století včetně ženského emancipačního hnutí vedl ke zdůraznění téměř výlučného vlivu kulturních a psychosociálních faktorů. Často je v této souvislosti citován slavný výrok protagonistky explicitní sociogeneze Simone de Beauvoirové: „Člověk se nerodí jako žena, nýbrž je do ní zformován“. Ke konci minulého století se politické kyvadlo uchýlilo opět doprava, k tomu přistoupil i nebývalý rozvoj genetiky, zároveň se otevřely nové horizonty v diagnostice sexuálních anomálií. To vedlo mnohé biologicky orientované sexuology k opětovnému tvrzení, že člověk je víceméně obětí svého „biologického osudu“, určení. Přitom i tito vědci, jak uvádí např. Bosinski, zjistili pouze čtyři velice obecné rozdílnosti mezi pohlavími (které, jak později ukáží, jsou vysvětlitelné i z hlediska vývojové psychologie). Jedná se o větší agresivitu a o lepší prostorovou orientaci u chlapců, dále o jejich větší připravenost k nevybíravému sexuálnímu chování; u dívek je typické prosociální a demokratické chování, s čímž snad souvisí i jejich lepší verbální schopnost, zvláště tzv. řečová plynulost. Přepokládá se, že mužský hormon testosteron zvyšuje agresivitu (připravenost k boji), zatímco ženský hormon estrogen ve spolupráci s progesteronem spíše uklidňuje, stupňuje schopnost chránit potomstvo a starat se o ně. Bosinski shrnuje, že ve vývoji ženství či mužství se

jedná o vzájemně mezi sebou interagující biologické, psychologické i sociální faktory, jež mají formující vliv a působí od časného dětství až do puberty a adolescence. Interakce biologického založení a vlivu okolí začíná již před narozením coby souhra mezi genetickým a nitroděložním prostředím, zvláště pak jde o vliv hormonů na vyvíjející se mozek. Po narození, zvláště pod vlivem uvědomění si své pohlavní diference okolo 18. měsíce života, si dítě vybírá z prostředí určité podněty, jež jeho mužskou či ženskou identitu potvrzují, a na druhé straně jsou mu tyto podněty dle jeho pohlaví rozdílně poskytovány, což jeho mužský či ženský „orientační plán“ opět zesílí (či v patologickém případě zkomplikuje). Čím silnější je jeden z těchto faktorů – biologický, psychologický (daný např. určitou rodičovskou konstelací) či sociokulturní, tím je pronikavější a více determinující.

15

V této knize jde tedy o onen střední psychologický „spojující článek“ mezi naší přirozeností a kulturou. Budu se zabývat tím, jak reaguje dívka i chlapec od narození odlišně na setkání s ženským a mužským světem i se svou vlastní tělesnou pohlavní odlišností. Jak se vytváří mužskost a ženskost v důsledku odlišného vnímání obou rodičů, osob buď stejného, či odlišného pohlaví, a naopak, jak reaguje matka i otec rozdílně na dceru a syna. Jde mi o výsledování rozdílných výměnných procesů, vzájemných identifikací, interakcí a vztahů bez ohledu na danou kulturu či tradici, budu vycházet pouze z faktu, zda se jedná o dívku či chlapce, již jsou ve styku s víceméně duševně normálním otcem či matkou, obecně s mužskými a ženskými vychovateli, bytostmi (popis těchto psychosociálních interakcí umožní i vysvětlení úchylek, např. chyběli-li jeden z rodičů trvale či přechodně, nedostalo-li se od nich něco podstatného, nedostáli-li oni sami své ženské či mužské roli, atd.). V rodinách dochází k typickým problémovým situacím, těžkostem, krizím, úzkostem, konfliktům a nejistotám, jež jsou u chlapců a dívek rozdílně zpracovávány a řešeny. Výsledná osobnost bude znamenat, že z veškerého možného spektra lidského bytí uchopují ženy i muži jen určité pro ně typické možnosti. Vycházím též z toho, že

předchozí vývojová stadia, ve kterých do sebe dítě zabudovalo zkušenosti s matkou a otcem, respektive s blízkými osobami obojího pohlaví, ovlivňují následující stadia, vcházející do nich, a naopak následující vývojový krok „přepisuje“, restrukturuje významovost dosavadních zážitků a zkušeností, včleňuje je do nových, „zralejších“ a většinou i realitě bližších souvislostí a významů.

Jak si to lze konkrétně představit během našeho vývoje od narození? Dítě přešlo z období naprostého ráje, automatického uspokojování všech životních potřeb v době těhotenství, do naprosté závislosti a snaží se onen ráj teplého kontaktu a stálého nasycení získat za nynějších změněných podmínek. Vnímá tudíž velice silně i stav nepohody a učí se rozeznávat to, co je pro ně dobré, co a kdo přináší uspokojení, a co je špatné. Rozděluje svět i lidi zprvu jen z tohoto hlediska na uspokojující a frustrující, „rozpůlí“ si takto i osobnost své matky (matka, která mu přivodí pohodu a je miluje, nebude tudíž kontaminována vjemem frustrující matky). Ten první stav se snaží získat a ten poslední odstranit. Tyto sebezáchovné tendence, ze kterých se budou diferencovat naše motivační struktury, jsou zajištěny vrozenými citovými dispozicemi, jež jsou buď příjemné, či nepříjemné, mající za následek žádoucnost, či vyhýbání se. Dítě se naučí desítkám, ne-li stovkám neverbálních interakcí s matkou, oba vytváří jakési předřečové dorozumívání – a tím se naučí vysílat i přijímat řadu důležitých signálů, jež se na počátku života týkají životně důležitého kontaktu a potravy.

Zde je potřeba si uvědomit, že náš nervový systém – podobně jako computer – získává informace na základě binárního zpracování, tedy na základě vytváření rozdílů, oproti původnímu spíše chaotickému vnímání, spjatosti s okolím, s přírodou, resp. v původní symbióze s matkou. Dítě má vrozenou schopnost uvést do jemu neznámého jistý řád, jenž se formuje dle jeho nejdůležitějších potřeb, což mu slouží k co nejefektivnější orientaci a možnosti si to, co potřebuje, vybírat. Dle toho, jak se v osobnostním zrání vynořují nové potřeby, se mu mění i význam světa okolo něj, stejně jako se



mění i vnímání sebe sama. Učí-li se např. kolem prvního roku chodit, vnímá rodiče nejen jako dárce tělesné pohody či původce nasycení a nepohody, nýbrž jako bytosti, které mu důvěřují, že se může samo vzdálit. Své chování prožívá jako riziko odejít a zároveň testuje spolehlivost rodičů, tj. možnost se k nim opět navrátit. Sebe sama pak dítě vnímá nejen v pohodě či v pasivní vydanosti libovůli všemocným rodičům, nýbrž se začíná pocítovat jako aktivní subjekt, někdy až s opojným pocitem náhle vzniklých nových možností. Tato nová kategorizace světa ve smyslu rozpoznání toho, co poskytuje svobodu a co je svazuje, umožňuje získávat důležité informace, kde a jak si více svobody vydobýt. Zároveň začíná hrát roli i vzdálenost (prostor) a čas (k přiblížení se k vytouženému předmětu). Tyto zkušenosti jsou v předřečové době představitelné jako interakční vzorce chování (obdobné senzomotorickým schémátům dle Piageta), jež vedou k uspokojení potřeb. Zároveň se vynořují věci i osoby v novém světle, ve své nové funkci. Můžeme vůbec říci, že k vytvoření smysluplného použitelného předmětu je třeba, aby se tento dostal do středu zájmu dítěte, což vede k jeho senzomotorickému manipulování, používání. Při tom se objevují jeho různé aspekty, jejichž syntéza na úrovni aktuální použitelnosti vede k vynoření vědomí předmětu. Zároveň vytyší i okolí (rodiče), že se dítě nalézá v tom kterém stadiu vývoje, a samo mu daný předmět (či činnost) pojmenuje. Vyvrcholením tohoto procesu bezprostředního odtrhávání se od přírody, od nereflektovaného vnímání k reprezentaci světa ve vědomí, což je předpokladem pojmového myšlení, je získání řeči, jež se etabluje v období vrcholícího procesu separace a individuace (okolo druhého roku života). Ta zprostředkuje vědomí (zdvojení, reprezentaci) světa i sebe na vyšší a zřetelnější „digitální“ úrovni. K tomu přistupuje i zráním umožněná schopnost vnímat sociální situaci více osob najednou i s její tzv. oidipální ambivalencí a konfliktovostí. V této době – a to jsme již u našeho tématu – se jedná o začátek uvědomování si pohlavní diference, jež opět přináší nový pohled na sebe i svět, to znamená, že nastává – nyní zároveň

s osvojováním si řeči – nové „přepsání“ dosavadního orientačního „kódu“. Takto překódované dosavadní paměťové stopy neodráží původnost předchozích zážitků a zkušeností, nýbrž se jim dostane určitého slovního, vědomého označení, významu, který je schopna zprostředkovat rodná řeč. Zároveň poskytují označení oněch původně preverbálních interakcí rodiče a na obecnější úrovni daná kultura. Kromě toho umožňuje řeč, jak jsme se již zmínili, dichotomicky založenou konstrukci reality, včetně tzv. „verbálního já“, což má na jedné straně za následek enormní přírůstek komunikativní kompetence, na druhé straně to vede k redukci celostního smyslového vnímání sebe i ve vztahu k ostatním ve prospěch kategoriálního řečového systému.

Již v předchozí fázi docházelo ke ztrátě „symbiotického ráje“. Útěchou se staly nové možnosti pohybu, vlastní iniciativa a prosazení aktivní vůle. Nyní dojde k opětné ztrátě oné původní celistvosti, sepětí s přírodou (Erich Fromm), vykoupené možnosti se jasně dorozumívát s kýmkoliv. Následkem toho (či přesto) vznikají první známky smutku, smutku z těchto ztrát, zároveň zde lze i nalézt nejhlubší prameny oné nikdy neutuchající touhy po znovunastolení oné symbiózy či celistvosti. Osmutnění se týká toho, co se nikdy nedostane do řečové oblasti, co nebude označeno (Lacan, Lorenzer), což se označuje jako tzv. primární nevědomí. Tam patří i to, co je pojmenováno „nesprávně“, když např. rodiče označí vzpurné chování dcerky za drzé, odvalu za neposlušnost, u chlapce opět slzy za holčičí chování. Podobný smutek nad ztracenou celistvostí a harmonií se odehrává ve fázi pohlavní diferenciaci s vědomím redukce na jedнопohlavnost. Zároveň jde o řečovou socializaci dle pohlavních rolí, jež jsou společností, konkrétně rodiči, dívkám a chlapcům přisuzovány. Tato slovní označení chlapeckého či dívčího chování se však hodí i k překonání onoho smutku, zklamání, „narcistické rány“ dosavadnímu celostnímu nároku na sebe. Chlapci jsou traumatizováni, resp. ztrácejí, více, celou oblast původní ženskosti a s ní spjaté emocionalitu, neboť jejich pohlavní přiřazení k mužství znamená být ne-jako-

matka, jejich řeč je méně citová, snaží se ulehčit si své postavení pohrdavým postojem a separací od dívek, utvrzují a potvrzují se ve svém chlapeckém chování. Později (počínaje oidipální fází, jež vrcholí ve třetím až šestém roce života a končí stářím) se budou muži snažit ženu opět získat, ona přesto pro ně zůstane stále cizí, jiná, neznámá, nedosažitelná, tajemná, ale i frustrující, prostě ženská. Dívky trpí spíše tím, když pro ně zůstane též vlivem řečové socializace částečně uzavřený prostor pro osamostatnění, agresivitu a individualitu.

Již zde si dovolím poskytnout krátké, zatím ještě nesystematické shrnutí. Vývoj symbolizace směřuje od analogového, komplexního vnímání reality k digitálnímu, od chaotických emočních zkušeností k binárnímu usuzování. Pohlavně diferencované, převážně patriarchální kódování, přepis předchozích vývojových etap může leccos vynechat, vzniknou mezery vyplněné klišé či psychosomatickými příznaky (které lze chápat jako následky napětí, pakliže určité emoční interakce nemají přístup k řečovému výrazu, uvědomění a vědomému chování). Lacan jde ještě dál, když prohlašuje, že řečový symbol znamená smrt věcem. Na základě odlišných a tím i pohlavně jednostranných interakcí s rodiči či vychovateli obou pohlaví je něco zdůrazněno, určitým způsobem řečově i emočně označeno, jiné spojeno s úzkostí či vinou. Tato polarizace nás jednak omezuje, neboť vnímáme, myslíme, cítíme a jednáme buď žensky, nebo mužsky, současně však diferencuje: zvláště v době raného dětství, ve stadiu dosud křehké a vyvíjející se osobnosti to pomáhá k vytvoření vlastní, dívčí či chlapecké identity. Odlišení se od druhého pohlaví podporuje přirozenou tendenci k individualitě, má důležitou „kompasovou funkci“, stává se mocným organizátorem vědomého příklonu k nápodobě ženských či mužských vzorů. Jedná se o aktivní výběr podnětů a informací, jenž posiluje pohlavní identitu, dítě získává větší jasnost o mužské a ženské roli, pocit sebejistoty, vyhledává sebezpotvrzení, naopak stvrzování ženské či mužské role zvenčí podporuje jeho vnitřní přiravenost se takto vnímat. (Z biolo-

gického hlediska je tato diferenciací důležitá v zájmu budoucí erotické přitažlivosti, t.j. rození potomstva). Psychoterapeutická zkušenost ukazuje, že teprve silná vlastní pohlavní identita a sebejistota je podmínkou pro eventuální překročení těchto vlastních hranic, pro přijetí toho a porozumění tomu, co je v druhém, teprve pak je člověk schopen se zabývat oním starým snem o znovunastolení celistvosti.

### Interakce a výměnné procesy mezi dětmi a rodiči

21

Nyní bych chtěl poukázat na komplexitu vlivů, kterým je dítě od narození vystaveno a jejichž aplikace by měla vysvětlit rozdílný vývoj dívky a chlapce. Již jsem se zmínil, že při utváření budoucí osobnosti hraje roli biologicko-genetické, pohlavní, tělesné a hormonální založení, dále přirozený růst, zrání a vývoj a konec konců i to, co bude předmětem našeho zkoumání: učení v širokém slova smyslu, obohacování se a sbírání zkušeností ve styku s okolím, zvláště pak s matkou a otcem, výchova. Jaké mezilidské procesy výměny a vzájemného reagování formují budoucí osobnost? Vše začíná vzájemnými akcemi a reakcemi ve službách oboustranného uspokojování potřeb, resp. vzájemného styku a dorozumění. Tak např. matka se usměje, dítě se usměje zpět a zavrání, matka je pohladí a jde pro láhev s mlékem, řekne dítěti, že je musí přihřát, dítě zkrabatí obličej, matka je pohladí, dítě relaxuje – jde o jakýsi koncert vzájemných reakcí na sebe, jež psychologové označují za „pasování“ k sobě, což zprostředkuje dítěti základní důvěru. Jessica Benjaminová přirovnává toto vzájemné působení na sebe k interakčnímu tanci, při kterém se oba partneři na sebe naladí. Tato časná zkušenost souzvuku tvoří pravděpodobně bázi pro pozdější pocity splynutí, jakož i pro skupinové vzájemně sladěné taneční či hudební aktivity, a v neposlední řadě i pro schopnost a umění milostné hry. Zde nejde v prvé řadě o pudové uspokojení, jak to popisovala tradiční psychoanalýza, ani jen o odvážení se separace a svobody, jak to popisuje Margaret Mahlerová, nýbrž o samu potřebu a radost z interakcí, zvědavost na reakce druhého a přání kooperace. Tyto interakce procházejí různými „stupni“ napětí během vzájemného porozumění, souhry, takže cílem není vždy okamžité

uspokojení a uvolnění, odstranění do cesty se stavící frustrující reality, nýbrž spíše její přizpůsobení, přivlastnění. Nastolení bezkonfliktního harmonického stavu (oceánický pocit, nirvána) je spíše výjimkou, krajním případem celého spektra možných interakčních možností. Cílovým stavem je spíše optimální napětí, jež je podmínkou i výsledkem vzájemné výměny. Dítě se učí přibližně následovně: když se chovám tak a tak, vyvolává to u druhého to a to, a když ten druhý se ke mně chová následovně tak a tak, reaguji na to opět určitým způsobem. Z této časté obapólné interakce lze odvodit oba způsoby učení ve smyslu tvoření nových paměťových (neuronálních, resp. psychických) spojení. Jednak nastávají spojení vlastního reagování na stále nové podněty, jež Pavlov nazval podmíněné reflexy. Behavioristé takto vykládají i část příznaků, jako např. určité reagování na příliš silné až traumatické zážitky i na jejich zlomky (trigger) či na konfliktní situace (tzv. vyvolávající situace). Jindy jde o falešné generalizace (přecenění určitých známek upomínajících na traumatickou, úzkostnou či konfliktní situaci). To zahrnuje i nereagování, jež je též druhem bytí pasivního chování, a často tím více reaguje zástupně tělo ve smyslu psychosomatických poruch. Z té druhé části onoho interakčního vzájemného působení na sebe se vyvíjí ona tak důležitá zkušenost (Stern), že dítě může svou vlastní akcí strukturovat okolí. Psychologové označují tento významný aspekt sebe sama jako sebedůsobnost. V dalším vývoji se tato schopnost dále diferencuje, jde o tzv. instrumentální učení pokusem a omylem, zkoušení, jak optimálně řešit různé životní situace. I zde může dojít k vytvoření tzv. maladaptivních vzorců chování, jež mohou vést k duševní či psychosomatické poruše. Zde se může např. stát, že matka na křik dítěte nereaguje, to se jí pokouší dosáhnout i jiným způsobem, a když se to nepodaří, skloní hlavu na stranu, rezignuje, vytváří se možný zárodek depresivního rysu osobnosti. Když pak matka toto stažení se dítěte zpozoruje a oťrese to její sebedůvěrou, její mateřskou kompetencí, reaguje zoufalou snahou dítě opět pro sebe získat, z čehož se může vyvinout spíše negativní souboj