

KNIHY ZÁHAD

MATT LAMY

100
tajuplných
záhad
světa

AL
press



edice
KIO KAN

Copyright © Arcturus Holding Limited
Translation © Pavel Dufek, 2021
Copyright © ALPRESS, s. r. o.

Všechna práva vyhrazena.
Žádnou část knihy není dovoleno užít
nebo jakýmkoli způsobem reprodukovat bez písemného
souhlasu držitele práv, s výjimkou krátkých citací
nebo odkazů, které tvoří součást kritického hodnocení.

Z anglického originálu 100 STRANGEST MYSTERIES,
vydaného v roce 2003 nakladatelstvím Arcturus
Publishing Limited
přeložil Pavel Dufek
Redakční úprava Lukáš Foldyna
Grafická úprava obálky Tomáš Řízek
Vydalo nakladatelství Alpress, s. r. o., Frýdek-Místek,
2021
shop@alpress.cz
Vydání první

ISBN 978-80-7633-466-3



**ZVÍŘATA
A NESTVŮRY**

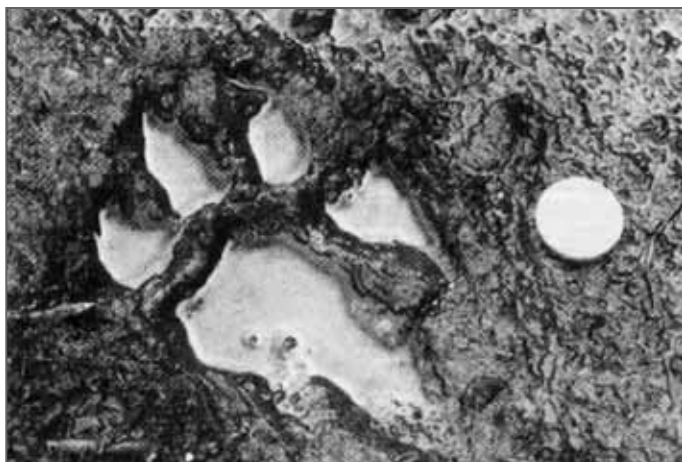


Bodminská příšera

Bodminská příšera: Ať je to kunovec (neboli šlakol), předtím považovaný za vyhynulého, nebo uprchlé exotické ochočené zvíře, tento tvor prostě nemíjí zmizet. Valem přibývá případů, kdy někdo tohoto živočicha připomínajícího levharta spatřil, a na rozdíl od jiných tajemných bytostí moderní technika pomáhá dokazovat její existenci.

Bodminské rašeliniště je oblast v národním parku v Cornwallu na jihozápadě Anglie. Od roku 1983 velkou kočkovitou šelmu zahlédlo víc než šedesát lidí. Podle některých odborníků se jich v rašeliništi vyskytuje celá populace. V nedávné době byla pozorována matka s mládětem. Navzdory rozsáhlému svědectví spolehlivých očitých svědků dospěla zpráva britské vlády z roku 1995 k závěru, že nic nenasvědčuje přítomnosti velkých kočkovitých šelem v rašeliništi.

Jenže právě od toho roku se objevily zcela hmatatelné důkazy. Dvacetivteřinový videozáznam z července 1998 jasně ukazuje, jak se po rašeliništi potuluje velké černé zvíře.



Stopa obludy? Desetipencová mince je měřítkem otisku tlapy.

Odborníci zastávají názor, že videonahrávka je dosud nejlepším důkazem na podporu tvrzení, že v dané oblasti žijí velké kočkovité šelmy. Mnozí se také domnívají, že by to mohl být místní druh považovaný za vyhynulý již sto let. Zhruba v době, kdy bylo video zveřejněno, jel Maurice Jenkins kousek od Exmooru u Bodminu a u kraje silnice zpozoroval podivné zvíře. Namířil na ně světlomety. Potom vypověděl:

„Byla to velká černá kočka. V očích se jí odrážely reflektory. Zpomalil jsem, abych si ji moh líp prohlédnout. Seděla a koukala na mě. Byla velká jako kolie, hlavu a ocas měla černý jako uhel. Pak uskočila a zmizela na poli.“

V minulých letech se rovněž našel pravý biologický důkaz. Na Bodminském rašeliništi kdosi objevil u řeky Fowey velkou lebku s obrovskými tesáky a odeslal ji do britského Přírodopisného muzea. Když tam specialisté na savce kosterní pozůstatky prozkoumali, hned přišli na to, že lebka nepatří žádnému zvířeti, které se běžně vyskytuje v anglické přírodě. Z velikosti a postavení zubů vyvodili závěr, že se jedná o hlavu velké kočkovité šelmy.

V listopadu 1999 spousta zmrzačených hospodářských zvířat na Bodminském rašeliništi vyvolala pátrání po šelmě pomocí moderní techniky. Když neznámý tvor napadl a roztrhal tele a dvě ovce, byla na rašeliništi nainstalována infračervená kamera aktivovaná čidlem pohybu. Podobně v lednu 2001 dobrovolníci z řad vojáků v záloze z nedaleké základny Královského letectva pátrali po šelmě pomocí nejmodernějšího vybavení pro vidění v noci. Velitelé dostali nápad, že místo normálního cvičení boje proti pomyslnému nepříteli by pro jejich podřízené bylo zajímavější hledat bájnou bodminskou příšeru. Není známo, zda po ní příslušníci vojenského letectva našli nějaké stopy.

Myšlenka, že se po Británii toulají neznámé velké kočkovité šelmy, jistě není příliš bizarní. V květnu 2001 se v zahradě u jednoho domu v Barnetu v severním Londýně

ocitlo neobvyklé a děsivě vyhlížející divoké zvíře. Velmi početný tým ozbrojených policistů, dohlížitelů z Královské společnosti pro prevenci týrání zvířat (RSPCA) a veterinářů nakonec odchytil rysa. Něco podobného se přihodilo v září 1998, když lidé z okolí, konkrétně z Potters Bar a South Mimms, dostali pokyn, aby nevycházel z domu, protože policie bude pátrat po velké kočkovité šelmě, kterou zde kdosi zahlédl. Většinou však taková zvířata nepředstavují pro obyvatelstvo vážné nebezpečí.

Farmáři z jihozápadní Anglie nesouhlasí, že tito tvorové jsou neškodní, a mnoho skeptiků se obává, že bodminská příšera je nejspíš uprchlá cizí kočkovitá šelma. Řada takových se každoročně ztrácí ze zoologických zahrad a rezervací a britský zákon o nebezpečných divokých zvířatech z roku 1976 držení cizokrajných velkých kočkovitých šelem zakazuje. Někteří lidé si myslí, že kdyby takové zvíře uniklo ze soukromé sbírky, jeho majitel by se zdráhal ztrátu nahlásit. Ať je pravda o jeho původu jaká chce, stále přibývá nesporných důkazů, že na území bodminského rašeliniště slídí velká černá neochočená šelma.



*Nestvůra
znovu
udeřila.
Nebo
je to ve
skutečnosti
liška
s králíkem?*

Sněžný muž

V severoamerické divočině se skrývá záhadný tvor podobný opočlověku. Na výšku měří dost přes dva metry a má mohutnou, svalnatou postavu, takže se dá stěží přehlédnout. Mnozí z těch, kdo jej spatřili, vypověděli, že hned někde zmizel. Stejně jako člověk chodí vzpřímeně, ale krátká černá srst pokrývající celé tělo napovídá, že to není *homo sapiens*. Přestože se po něm pátrá již déle než dvě století, dosud se nenašla těla, kosti ani ostatky. Jediné důkazy spočívají v obrovských stopách, které po sobě tento bájný „sněžný muž“ zanechával. Proto si v angličtině vysloužil označení *Bigfoot* (velká noha).

Podobně jako mnoho legendárních amerických oblud je i tento sněžný muž ústřední postavou domorodých lidových povídalek. Podle původních obyvatel se mu říká „seskveč“ (*Sasquatch*), což znamená „huňatý obr z lesů“. Ale vážný zájem o něj rozpoutali až evropští osadníci, když se jich toto téma dotklo osobně. V roce 1811 narazil bělošský obchodník David Thompson na severu Skalnatých hor na mohutné stopy o rozměrech třicet pět krát dvacet centimetrů. Po mnoho let se vyprávění o seskvečovi šířilo a 4. července 1884 list *Daily Colonist* v Britské Kolumbii hrdě oznámil, že vlaková četa ulovila nevšedního tvora. Ve skutečnosti personál chytil zavalitého primáta s černou srstí, pravděpodobně obyčejného šimpanze.

Americké a kanadské hory postupně zaplavovaly příběhy o setkání se seskvečem; dokonce se vynořily zprávy, že tlupy neznámých bytostí napadly v lese lidi. Fenomén seskveč se nikdy nezaměřoval na jediného tvora; lidé měli vždycky za to, že jich je celá kolonie. V té době se o bájně bytosti zajímali v první řadě dřevorubci, horníci a ti, kdo žili a pracovali v okolí míst údajného výskytu.

To se změnilo v roce 1958, kdy Jerry Crew, buldozerista pracující v Humboldtském okrese v Kalifornii, udělal odličky podivných otisků, na které narazil. Místní noviny



Před jedním muzeem v USA stojí model sněžného muže v nadživotní velikosti – alespoň doufáme!

uveřejnily jeho fotografii a ta se rozletěla po Spojených státech. Pohled na muže se sádrovým odlitkem dokumentujícím stopy tajemné bytosti dal vznik moderní legendě o sněžném muži. Ale zatímco Crewův objev pomohl mýtus založit,



*Obrázek
z filmu
Rogera
Pattersona
o sněžném
muži*

až příhoda, která se stala o devět let později, se postarala o to, že sněžný muž zakotvil v povědomí americké veřejnosti.

V říjnu 1967 jeli Roger Patterson a Bob Gimlin na koni přes potok Bluff Creek v severní Kalifornii. Ocitli se tak přímo v oblasti pátrání po sněžném muži. Vtom se před nimi jeden vynořil tak náhle, že kůň vyhodil Pattersona ze sedla. Zatímco Gimlin na obludu mířil puškou a měl ji na mušce, Patterson se honem zvedl, utíkal ke stvůře a celou dobu ji natáčel kamerou, kterou si vzali s sebou. Výsledkem je dosud asi nejzáhadnější důkaz. Na filmu se velký chlupatý dvounožec pomalu vzdaluje do houští. Podle expertů, kteří záznam pečlivě prozkoumali, jde o sněžnou ženu, protože na hrudi rozeznali dvě bradavky.

Přestože je důkaz zářející, mnoho lidí zpochybňuje jeho věrohodnost. Někteří odborníci soudí, že když se film přehraje o něco rychleji, klidně by to mohl být člověk v převleku. Nicméně má nahrávka docela pozoruhodné stránky. Například biotechnologové tvrdí, že aby mohl tvor jako

sněžný muž chodit vzpřímeně, musel by mít prodlouženou patu. Postava ve filmu ji má.

Filmoví experti původně předpokládali, že nahrávka představuje pouze triky, jenže nedokázali najít žádné zřetelné známky, že jde o podvod. Podobně se skupina ruských vědců pokoušela určit správnou rychlost filmu a dospěla k závěru, že tvor má skutečně nemotornou chůzi a dlouhý krok. Avšak sám Gimlin nevylučoval možnost, že se nevědomky stal účastníkem kanadského žertíku zosnovaného kamarádem. Pravdu se už nedozvíme, neboť Patterson v roce 1972 zemřel na rakovinu.

V novějším pozorování opočlověka nastal zvláštní obrat. Z oblastí údajného výskytu sněžného muže lidé hlásili spatření létajících talířů. Kromě toho nyní tvrdí, že má jasně červené oči a zářivé bulvy. Může se to zdát jako podivný vývoj, ale o seskvečích se vždycky mluvilo v tom smyslu, že mají nadpozemské vlastnosti, a lidé žijí v domnění, že po smrti jejich tělo zmizí v éteru.

Je to škoda, protože aby svět uznal existenci sněžných mužů, potřebuje nějaký faktický materiální důkaz.

Šedivec od Benu MacDhui

Na Skotské vysočině leží hora, kde mnoho lidí pocituje hrůzu, jakou nikdy předtím nezažili. Jak se mlha a opar valí přes kamenné mohyly, prý se tam plíží ohromný a hrůzostrašný tvor. Nazývá se *Am Fear Liath Mor* nebo „velký šedivec“. Někdo si ho představuje jako starou osobu v rouše, obra, či dokonce dábla. Lidi neohrožuje pouze fyzickou silou, ale také vyvolává téměř sebevražednou depresi a paniku u každého, kdo se mu přiblíží.

Ben MacDhui (Macdui) je druhá nejvyšší hora ve Skotsku, vysoká 1 309 metrů. Je odtud velkolepý výhled a pro zkušené lezce představuje náročnou zkoušku. Mnoho ze svědků, kteří šedivce spatřili nebo jeho přítomnost cítí, jsou seriózní,

zocelení horalové a nemají sklon k výplodům fantazie. Jako první své setkání s neobyčejným horským obyvatelem zveřejnil profesor Norman Collie, známý a uznávaný lezec, ale projevem v horolezeckém Cairngormském klubu v roce 1925 posluchače ohromil.

Popsal jim totiž, jak za sebou při sestupu z vrcholu Ben MacDhui v roce 1891 zaslechl kroky. Zahalený mlhou si zprvu mylně odůvodnil, že to musí být ozvěna jeho vlastních kroků. Posléze mu došlo, že zvuky, které slyší, neodpovídají pohybům, které dělá. Jako by ho pronásledoval obr. Vylíčil to takhle:

„Jako by za mnou někdo šel, ale dělal třikrát nebo čtyřikrát delší kroky nežli já.“

Collie se vylekal a běžel nazdařbůh šest až osm kilometrů po svahu dolů, dokud zvuk neutichl. Na horu se už nikdy nevrátil a nadosmrti byl pevně přesvědčen, že je na Benu MacDhui něco moc divného.

Peter Densham byl za druhé světové války příslušníkem horské záchranné služby. Vyhledával a zachraňoval piloty, kteří havarovali v pohoří Cairngorms. Jednou byl na vrcholku Benu MacDhui a vtom začala padat hustá mlha. Posadil se a čekal, až se podmínky zlepší. Po chvíli zaslechl podivné křupavé zvuky a najednou měl dojem, že není sám. Postavil se, aby se rozhlédl, ale okamžitě se jej zmocnil panický strach. Než si uvědomil, co se děje, pádl po úbočí dolů, nebezpečně blízko okraje příkrého útesu. Když bylo po všem, řekl: „Chtěl jsem se zastavit, ale nějak to nešlo. Jako by mě někdo postrkával. S velkými obtížemi se mi podařilo od směru odklonit.“

Od té doby v této oblasti ještě mnoho lidí spatřilo neznámou bytost nebo mělo hrozný pocit blížící se smrti. Jedno z posledních střetnutí se událo na začátku devadesátých let. Tři muži šli lesem nedaleko Aberdeenu. Jeden z nich si všiml, jak kousek před nimi přebíhá přes stezku jakoby



Horské jezero na úpatí hory Ben MacDhui

lidská postava. Upozornil na to ostatní, a když se všichni podívali stejným směrem, uviděli nezvyklou tvář, která se lidské nepodobala. Po pár týdnech jela táž skupinka okolo a zjistila, že ji sleduje stejná vysoká a tmavá bytost. Držela s nimi krok, i když uháněli rychlostí kolem sedmdesáti kilometrů za hodinu, až se konečně unavila a zastavila. Muži znovu pocítili úzkost a měli neblahé tušení.

Příznivci teorií o příšerách mají na původ tohoto tvora spoustu názorů. Jedni tvrdí, že to je mimozemšťan, druzí, že jde o ducha staré vysočinské rasy, jiní zase, že se jedná o mystickou, náboženskou postavu. Zajímavé mínění je, že se na vršku Benu MacDhui nachází brána do jiné dimenze a tento tvor ji stráží. Pokud to je doopravdy tak, svou práci vykonává svědomitě. Po zážitcích s velkým šedivcem se jen velmi málo lidí odvážilo lézt na Ben MacDhui znovu.

Lochnesská příšera

Ze všech bájných tvorů na světě je určitě nejslavnější, nejhledanější a nejdiskutovanější „lochnesska“ neboli lochnesská příšera. Ženský rod je zde příhodný, neboť ani Skotové nemluví o „netvorovi“ či „monstru“, ale zkrátka to je pro ně „ona“. Kdykoli se začne debatovat o nevysvětlených záhadách, zpravidla se jako první dostane na přetřes právě lochnesska. Mezinárodně známá veličina udělala pro místní průmysl cestovního ruchu pravděpodobně víc než kterýkoli jiný slavný Skot. Existují o ní dokumentární pořady, filmy, a dokonce kreslené seriály. Ačkoli se každý rok zjevuje pouze pár vyvoleným, stále se skromně vyhýbá rozsáhlému vědeckému výzkumu. Je tedy lochnesska opravdu nevšední tvor, který se zapomněl v čase a skrývá se na dně sladkovodního jezera Loch Ness?

To je dlouhé skoro čtyřicet kilometrů a nachází se v mohutné rozsedlině Great Glenn, která rozděluje Skotskou vysočinu vejpůl. Hluboké je až tři sta pět metrů a široké místy až dva



Loch Ness ve Skotsku. Je to snad domov plesiosaurova?

a půl kilometru. První zmínka o tom, že tam žije nestvůra, pochází z roku 565. Vypráví se, že svatá Kolumba před ní zachránila plavce. V dnešní době se odborníci domnívají, že se svěťice ve skutečnosti setkala s neznámým, ale běžným mořským živočichem, který zbloudil ze svého přirozeného prostředí. Přestože se jezero stalo předmětem pozorování, posedlost příšerou vznikla teprve ve dvacátém století.

V roce 1933 podél jezera vyrostla silnice. Nato se rychle množily zprávy o spatření příšery, a tak se zrodila legenda o lochnesce. V dubnu toho roku místní pár zahlédl, jak se ve vodě převaluje a hraje si obrovské zvíře. Svěřili se muži odpovědnému za populaci lososů v jezeře a ten pak uviděl živočicha sám. Uvedl, že má bezmála dvoumetrový krk, hadí hlavu a velký hrb. Celkovou délku odhadl na deset metrů.

V červenci kolem projížděla rodina z Londýna a div nenařazila do robustního tmavého zvířete s dlouhým krkem, které si to štrádovalo přes cestu a pak zmizelo ve vodě. Podobně začátkem následujícího roku mladý student veterinářství jel podél jezera na motocyklu a málem se srazil s neznámým tvorem. Prý měl objemné tělo, ploutve, dlouhý krk a malou hlavu.

Během let se mnoho lidí snažilo stvůru vyfotografovat nebo nafilmovat. Jeden svědek lochnesky pořídil ještě v roce 1933 dost neprůkazný snímek čehosi, co se vynořilo z vody. Rok nato lékař z Londýna zveřejnil nejtajemnější fotografii. Z vody vyčuhovala neobvyklá hlava a krk; až po šedesáti letech vyšlo najevo, že to byl podvod. V dubnu 1960 letecký inženýr nafilmoval šestnáctimilimetrovou kamerou, jak se na vlnách jezera něco hýbe. Třebaže nebylo zjištěno, co přesně autor zaznamenal, experti z fotografického oddělení Královského letectva ověřili, že nejde o podvrh a manipulaci. Sám lékař jménem Dinsdale zasvětil zbytek života hledání lochnesky.

V nedávných letech se pozorování opakovalo. V červnu 1993 jedna dvojice uviděla ze břehu na jezeře ohromné podivné stvoření. Údajně muselo být dlouhé asi dvanáct

metrů, mělo žirafovitý krk a velmi světle hnědou barvu. Ještě ten den navečer otec se synem cestou domů zahlédli ve vodě něco zvláštního. Později novinářům vylíčili, že viděli, jak od břehu rychle plave zvíře s krkem jako žirafa. Na základě tohoto dvojího svědectví sázková kancelář William Hill snížila kurz na existenci lochneské příšery z 500 : 1 na 100 : 1.

Navzdory tomu, že spatření lochnesky ohlásilo přes tři tisíce jednotlivců, příšera jako by se ostýchala ukázat vědeckovýzkumným týmům. První rozsáhlou expedici uspořádala počátkem sedmdesátých let minulého století Akademie aplikovaných věd z Bostonu ve státě Massachusetts. Vybavena vodotěsnými fotoaparáty pro potápěče a ultrazvukovými lokátory pořídila snímky čehosi, co vypadalo jako dvouapůlmetrová ploutev a neobvyklé šestimetrové tělo uzpůsobené k životu ve vodě, a dokonce nezřetelnou fotku tváře. Avšak organizované hloubkové prozkoumání jezera sonarem v roce 1987, označené *Operation Deepscan*, odhalilo, že dříve pořízený snímek nezachytil nestvůru, ale pařez. Kromě toho sonar reagoval na různé neobjasněné předměty pohybující se ve velké hloubce.



*První
fotografie
lochneské
příšery
rozpoutala
současnou
lochneskou
mánií.*

*Hledači
nestvůr dál
pátrají po
lochnesce.*



Přestože pátrání nikam nevedlo, jiné vědecké důkazy z poslední doby dávají větší naději. V březnu 2000 kolektiv norských vědců pod názvem *Global Underwater Search Team* zaznamenal v jezeře podivné zvuky. To, co je vydávalo, v jednu chvíli dokonce narazilo do podvodního mikrofónu. Skupina předtím již nahrála neobvyklé zvuky v jednom norském jezeře, údajně také obývaném nějakou obludou. Neobyčejné zvuky z Loch Nessu vědci popsali jako něco mezi frkajícím koněm a krmícím se prasetem; prý se velmi podobaly těm z Norska. To nejen naznačuje, že se v obou jezerech vyskytují neznámí tvorové, ale i to, že by mohli být příbuzní. V nedávných letech ultrazvukové lokátory rovněž lokalizovaly obrovské podvodní jeskyně ústící na dně jezera. Přezdívá se jim „doupě lochnesky“. Zřejmě jsou dost velké, aby se v nich mohlo ukrývat celé hejno příšer.

Vědci se shodli, že k trvalé existenci nestvůry by bylo zapotřebí celé kolonie. Přitom někteří svědkové vypověděli, že na hladině viděli víc než jen jednu lochnesku. Stále není známo, o jaký druh by se jednalo. Odborníci se přiklání k domněnce, že jde o kapustňáka nebo primitivní druh velryby. Také by to mohla být obrovitá vydra, dlouhokrký tuleň, gigantický úhoř, nebo dokonce mimořádně

velký mrož. Mnohem víc však lochneska nese znaky nyní již vyhynulého druhu. Jmenuje se plesiosaurus, mořský dinosaur, který se na naší planetě nevyskytuje již přes šedesát milionů let. Měl velikánské ploutve, malou hlavu a objemné tělo. Podle některých expertů pár takových živočichů uvázlo po poslední době ledové v jezeře.

Žádný z těchto dohadů není úplně hodnověrný. I kdyby plesiosaurus přežil katastrofu, která zbytek jeho pravěkých druhů vyhladila, všeobecně se má za to, že to byl poikilothermní („studenokrevný“) živočich, takže by studené skotské jezero nebylo k jeho přežití vhodné. Kdyby byla lochneska opravdu moderní vodní savec, jako třeba velryba nebo tuleň, musela by se každou chvíli vynořovat nad hladinu, aby se nadýchala vzduchem, a tudíž by byla k vidění daleko častěji. Nemůžeme si pomoci, něco v té kalné hluboké vodě jezera Loch Ness asi žije. S každou neúspěšnou vědeckou studií roste zájem a jezero v sobě dál ukrývá nejtajemnější, nevysvětlitelnou příšeru na světě.

Lusca a St. Augustine

„Víme toho víc o povrchu Měsíce než o dně našich nejhlubších oceánů,“ praví staré úsloví. Postupem doby to platí čím dál víc. Jací tvorové se vlastně skrývají na dně moře? V okolí Baham a jihovýchodního pobřeží Ameriky se vypráví o obři chobotnici, která uchvacuje neopatrné plavce a loďky. Ostrované ji nazývají „Lusca“ a věří, že žije v jeskyních hluboko pod vodou. Jenomže ji nikdy nikdo neviděl v jejím přirozeném prostředí nebo setkání nepřežil, a tak o něm nemohl vyprávět.

Jednoho listopadového večera roku 1896 jeli dva muži na kole podél pobřeží za městem St. Augustine na Floridě, kde oba žili. Jak se rozhlíželi po pláži, všimli si obrovské mršiny. Byla dlouhá sedm metrů, široká pět a půl metru, vysoká přes



Obrovské tělo chobotnice, vyplavené na břeh Floridy. Je to bájný Kraken?

metr a vypadalo to, že má hodně nohou. Proto se rozhodli zavolat Dr. Dewitta Webba, zakladatele Historické společnosti a vědeckého ústavu v St. Augustinu, aby si zdechlinu přijel prohlédnout.

Ten tělo vyfotografoval, všiml si, že má stříbřitě růžovou barvu, a odebral vzorky. Zaregistroval, že má odolnou kůži, tlustou skoro deset centimetrů. Mimoto odhadl váhu těla na šest nebo sedm tun. Dvanáct metrů stranou od valících se vln je usilovně vlekli čtyři koně a celá parta místních lidí.

Webb byl přesvědčen, že nejde o kus velryby, ale o nějakou neznámou obří chobotnici. Mnoha významným vědcům poslal dopis s popisem mršiny. Jedním z expertů byl profesor Verrill z Národního (dnešního Smithsonianova) muzea ve Washingtonu. Ten konstatoval, že dotčným tvorem je oliheň. Potom co mu Webb dodal další informace, změnil názor a tipoval to na chobotnici s chapadly dlouhými pravděpodobně kolem třiceti metrů.

Prohlédnout si zdechlinu osobně odmítl, stejně jako poskytnout peněžní prostředky na konzervaci mořské obludy. Přesto dostal nápad, že by nový druh měl nést jeho jméno: *Octopus giganteus Verrill*. Když mu přišly vzorky tkáně, nakonec si to rozmyslel ještě jednou a prohlásil, že se nejspíš jedná o hlavu vorvaně obrovského. Webba to zklamalo a uchoval co nejvíc vzorků. Posléze si zbytky živočicha vzalo moře zpět.

O víc než padesát let později objevili dva mořští biologové, Dr. F. G. Wood a Dr. J. F. Gennaro ml., články o mořské zrůdě ze St. Augustinu ve starých novinových výstřižcích. Obrátili se na Smithsonův institut a opatřili si část původních vzorků, které Webb zaslal Verrillovi. Wood pracoval na Bahamách a věděl o slavné „Lusce“. Legenda vyprávěla o ohromné chobotnici s chapadly dlouhými bezmála dvacet pět metrů, žijící ve velkých tmavomodrých brložích na mořském dně. Při pohledu na vzorky Wood s Gennarem usoudili, že šlo opravdu o obludnou chobotnici. Po dlouhé době Webb konečně dostal za pravdu.

V nedávné době byly objeveny další vzorky obrovitých, předtím neznámých mořských tvorů. Již dlouho kolovaly historicky o krakatici obrovské, ale až v minulém století byly zaznamenány přesně a vědecké podrobnosti. I v současnosti se vyrojily fantastické příběhy. Francouzské rybáře nedávno napadl nějaký mořský tvor s více rameny a mořští biologové stále nalézají zbytky olihní, které co do velikosti trumfnou dosud známou největší.

Prozatím největší krakatice byla spatřena v dubnu 2003 v antarktických vodách. A to byl exemplář ještě nedospělý. Přesto měl celkovou délku kolem patnácti metrů. Ve srovnání s nimi jsou chobotnice menší. Největší ulovená, a sice v březnu 2002, měřila jen čtyři metry. Takže se nestvůra ze St. Augustinu doteď řadí mezi nevysvětlené úkazy.

Olgoj chorchoj

V horkém písku pouště Gobi v Mongolsku číhá tvor, který Mongolům nahání takovou hrůzu, že se dokonce bojí vyslovit jeho jméno. Když už se o něm přece jen zmíní, nazývají ho *olgoj chorchoj*, což znamená „střevní červ“, protože se takhle tlustá červená smrtelně nebezpečná hadovitá potvora podobá kravským střevům. Měří až jeden a čtvrt metru a člověk dokáže okamžitě zabít. Nikdo neví, jak to dělá. Jedni si myslí, že plive smrtelný jed, druzí zase, že vydává silný elektrický výboj. Ať zabijí jakkoli, činí to velmi rychle a na dálku. Na Západě se mu říká „mongolský smrtící červ“.

Mongolští nomádi zastávají názor, že obrovský červ pokryje kořist kyselou látkou, která všechno změní na rezavě žlutou barvu. Legenda praví, že když se nestvůra chystá k útoku, zvedne z písku polovinu těla a nafukuje se, až nešťastnou oběť celou poprská smrtelným jedem. Ten je tak prudký, že kořist ihned zemře.



Umělecké ztvárnění mongolského olgoje chorchoje na základě výpovědí očitých svědků

Jelikož Mongolsko bylo až do roku 1990 pod sovětskou nadvládou, na Západě se toho o zhoubném červu moc nevědělo. V poslední době již badatelé mohli pátrat po důkazech o jeho existenci. Ivan Mackerle, jeden z předních výzkumníků lochnesky, oblast zkoumal a na téma červa dělal rozhovory s mnoha Mongoly. Vzhledem k množství pozorování a nevysvětlitelným případům úmrtí dospěl k závěru, že olgoj chorchoj je víc než jen legenda. Nikdo si není zcela jistý, co to je za červa. Odborníci jsou přesvědčeni, že nejde o pravého červa, protože v tak horkém prostředí, jako je poušť Gobi, by nepřežil. Někdo tuší, že by se mohlo jednat o scinka – ten má nožičky a šupinatou kůži –, kdežto očití svědkové popisují, že červ je beznohý a tělo má hladké. Nejpravděpodobnější je vysvětlení, že to je druh jedovatého hada. Ačkoli rodilí Mongolové o základních vlastnostech zabijáckého červa nepochybují, chce to ještě další léta výzkumu, než se o tom ubezpečí i zbytek světové vědecké obce.

Motýlí muž

Tento příběh vypadá jako výtvar zpracovaného autora kreslených seriálů. Dost přes dva metry vysoký, dobře stavěný humanoidní netvor s velkýma zářivě červenýma očima a obrovskými hnědými křídly; obluda, která dokáže ze stoje stoupat k obloze a létat úžasnou rychlostí, mrzačí domácí zvířata a vyvolává náhlý strach u těch, kdo ji spatří. V polovině šedesátých let minulého století přes sto jinak seriózních obyvatel jednoho západovirginského městečka děle než rok zřetelně vidalo strašlivou kreaturu, která jejich komunitu terorizovala. Nazývali ho „motýlí“, „můří“ či „molí muž“.

Na začátku listopadu 1966 lidé z okolí Point Pleasantu v Západní Virginii v USA mnohokrát ohlásili, že zahlédli podivného obrovitého „ptáka“. Dvanáctého listopadu pět hrobníků údajně vidělo „hnědou lidskou bytost“, jak se



vznáší do vzduchu z nedalekého stromu a přelétá jim nad hlavou. Tři dny nato nestvůra občany pořádně vyděsila blížkým setkáním.

Patnáctého listopadu jely dva mladé páry společně kousek od McClinticovy rezervace volně žijící zvěře, asi deset kilometrů od Point Pleasantu. Místní obyvatelé této oblasti říkají zkratkou TNT, protože se jí za druhé světové války využívalo ke skladování výbušnin a v okolí zůstalo mnoho opuštěných chemických a jiných průmyslových závodů. Večer se obě dvojice přiblížily ke staré továrně na generátory a na vratech si všimly něčeho divného. Vtom jim došlo, že ze tmy svítí dvě velikánské červené oči a pozorují je. Ty hypnotizující, strnule hledící kotouče patřily k postavě podobné lidské, jenže větší, vysoké možná až kolem dvou set deseti centimetrů. A za zády měla složená velká křídla.

Stvůra se přiblížila a skupinka mladíků se dala na útěk. Jakmile se ohlédli, spatřili, jak stoupá kolmo vzhůru, aniž mává křídly o rozpětí zhruba tří metrů, a drží krok s autem, i když uhánělo asi stošedesátkou. Na kraji Point Pleasantu se pronásledovatel obrátil a zmizel. Vylekaní výletníci zamířili rovnou na místní policejní služebnu a ohlásili, co se jim přihodilo. Policisté sice v areálu TNT nic nezjistili, nicméně připustili, že mladíci viděli cosi neobvyklého.

Během několika příštích dnů přibývalo podobných hlášení o strašidelném „obřím ptákoví“ na policii stále častěji. Automobilisté si stěžovali, že na ně nalétával, a v oblasti byl rušen příjem televizního a rozhlasového vysílání. Jednomu muži nešla televize dokonce v Salomu, sto padesát kilometrů od Point Pleasantu. V přesném okamžiku přestala televize fungovat a pes u vchodu vyl. Muž se šel ven podívat, co se děje, a na seníku upozoroval dvě zářivě červená světla.

Vtom pes utekl. Jeho vystrašený pán se vrátil do domu, zamkl dveře a zavřel všechna okna. Tu noc spal se zbraní po ruce. Pes se k němu už nevrátil.

Snad nejhružostrašnější věc v souvislosti s „motýlím mužem“ se udála 16. listopadu 1966. Mladá matka jela za známými, kteří vlastnili jeden z mála domů v blízkosti komplexu TNT. Jak uvedla, na obloze uviděla neobvyklé červené světlo, a když dorazila k přátelům, zaslechla u auta nějaký šelest.

„Vypadalo to, jako by si to lehlo na zem a pak to pomalu vstalo. Ohromná šedivá zrůda. Větší než člověk, s děsně zářícíma očima,“

vyličila scénu. Zděšeně popadla dcerku, vběhla s ní do domu a zamkla za sebou. Příšera se za ní vydala, přilezla na zápraží a nakukovala okny dovnitř. Žena zavolala policii, ale než hlídka dorazila, „motýlí muž“ se vypařil.

V následujícím roce ho spatřilo mnoho svědků, mezi nimi hasiči a piloti. Postupně se výpovědi měnily, lidé uváděli neidentifikované létající předměty, podivná světla a „muže v černém“. Patnáctého prosince 1967 v pět hodin odpoledne se náhle zřítíl most *Silver Bridge*, spojující Point Pleasant s Ohiem. Zahynulo přitom čtyřicet šest lidí a obyvatelé Point Pleasantu se místo záhadné bytosti museli zabývat skutečným zděšením. Netvorova hrůzovláda rázem ztratila na významu a upadla v zapomnění. Mnoho lidí si však stále myslí, že zkázu mostu měl na svědomí „motýlí muž“.

Tchoří lidoop

V polovině sedmdesátých let dvacátého století, pár let po zveřejnění filmových záběrů se sněžným mužem, obdržela floridská policie záplavu hlášení o zpozorování podobného tvora v močálovité krajině. Mnoho svědků jej vyličilo jako



„Tchoří lidoop“, nebo noční opice? To ví jistě pouze tvor zachycený na tomto snímku!

vzpřímeného lidoopa vysokého přes dva metry, se světlehnědou srstí. Celkově to znělo jako popis klona sněžného muže, ale floridská příšera měla jednu vlastnost jedinečnou: páchla jako směs zkažených vajec, hnoje a klece se slony. Podle jednoho svědka smrděla jako tchoř, když se vyválí na korbě popelářského vozu. V angličtině dostala řadu jmen, například „tchoří lidoop“, „opotchoř“, „floridský sněžný muž“, „bažinoskveč“ aj.

Po počáteční vlně pozorování zprávy o tomto smradochovi utichly. Nashromáždily se snímky, odlitky otisku a vzorky chlupů, ale „tchoří lidoop“ se náhle přestal objevovat. Vynořily se dohady, že ho armáda USA odchytila a uvěznila v národním parku Everglades na Floridě. Podle této lidové povídky prorazil betonovou zeď, uprchl a vrátil se do svého bažinatého domova. Někteří pozorovatelé

se domnívají, že se usídlil v chráněné lokalitě Big Cypress, jenomže ho tam nezahlédl žádný ze sedmdesáti strážců, kteří v oblasti hlídkují.

Zato byl v posledních letech nově spatřen v Ochopee na Floridě. Skupina turistů provázená po Everglades uviděla na okraji nedalekého močálu velkého jakoby opičímho tvora. Posléze byl upozorován, jak přechází silnici u domu místního náčelníka hasičského sboru. Ten vzal pohotově fotoaparát a „bažináče“ vyfotil, zrovna když se vzdaloval do močálu.

Na snímku je velká hnědá chlupatá nestvůra, ale i autor fotografie uznává, že by to klidně mohl být člověk v opičím převleku. Když si ani přímí svědkové nejsou jisti, jaká zbývá naděje, že „tchoří opice“ skutečně existuje?

Yeti

V roce 1921 podplukovník Charles Kenneth Howard-Bury, britský voják v čele výpravy na Mount Everest, podrobně vylíčil záhadnou příhodu. Jeho tým zdolával horu po severní stěně a vtom uviděl, jak se ve sněhu nad nimi pohybují tmavé stíny. Než se výzkumníci přesunuli na místo, jedinými známkami života byly velké, neobvyklé jakoby lidské stopy. Howard-Bury vzpomínal, že jeho šerpové nazývali dotyčnou bytost v překladu „sněžný muž“.

To je vlastně společné pojmenování tří různých bájných horských nestvůr. Každá z nich má své jméno. Jedno (v přepisu „cutti“) vyjadřuje velké chlupaté zvíře, které odborníci považují za vzácný druh medvěda tibetského. Druhý zastupuje druh menšího himálajského lidoopa podobného gibbonovi.

Třetí, „metti“ či „yeti“, označuje napůl člověka, napůl zvíře, obyvatele skal. Poslední typ je nejzáhadnější. Uvádí se, že je vysoký sto padesát až sto osmdesát centimetrů, má