

Zrození státu



. Petr Charvát

Zrození státu

Prvotní civilizace Starého světa

prof. PhDr. Petr Charvát, DrSc.

Recenze:

prof. PhDr. Jan Bouzek, DrSc.

prof. PhDr. Jaroslav Malina, DrSc..

Redakce Lenka Ščerbaničová

Grafická úprava Zdeněk Ziegler

Výtvarná spolupráce Dagmar Hamsíková a Kateřina Řezáčová

Sazba DTP Nakladatelství Karolinum

Vydání první

© Univerzita Karlova v Praze, 2011

© Petr Charvát, 2011

ISBN 978-80-246-1682-7

ISBN 978-80-246-2373-3 (online : pdf)



Univerzita Karlova v Praze
Nakladatelství Karolinum 2013

<http://www.cupress.cuni.cz>

OBSAH

Úvod	11
STAROVĚKÝ EGYPT	15
PŘÍRODNÍ PROSTŘEDÍ	17
KOŘEN A PŮVOD VŠECH VĚCÍ: PRODUKTIVNÍ HOSPODÁŘSTVÍ V EGYPTĚ (neolit, asi 5500–4500 př. n. l.)	19
ENEOLIT ČILI KONSTRUKCE NEROVNOSTÍ: KULTURA BADÁRSKÁ (4500–3800 př. n. l.)	24
PODHOUBÍ VZNIKU STÁTU: NAKADA I, II A III (4. tisíciletí př. n. l.)	26
Hospodářství	26
Zárodky měst	27
Sociální diferenciaci: vybranci, vybranky a ti druzí	29
Egyptská společnost předstátní doby v pohřebním ritu	36
DOLNÍ EGYPT: MEZI FARAONEM A RUDÝM MOŘEM	39
Hospodářství	39
Osídlení	40
Pohřbívání	42
Za hranice všedních dnů: styky s asijským kontinentem	43
VZHŮRU NA NEPŘÍTELE: NÚBIE	46
POHŘBÍVÁNÍ SLAVNÝCH A MOCNÝCH NA SEVERU HORNÍHO EGYPTA: ABYDOS	47
HŘBITOVY JIŽNÍHO KRÁLOVSTVÍ HORNOEGYPTSKÉHO: ELITNÍ POHŘEBIŠTĚ V HIERAKONPOLI	50
„PROSTÍ“ EGYPTANÉ	53

POČÁTKY EGYPTSKÉHO PÍSMÁ	56
ZROZENÍ EGYPTSKÉHO STÁTU	60
STABILIZACE PRVOTNÍHO EGYPTSKÉHO STÁTU	65
JAK VYPADÁ A CO DĚLÁ PRVOTNÍ EGYPTSKÝ STÁT	66
STAROVĚKÁ MEZOPOTÁMIE	69
PŘÍRODNÍ PROSTŘEDÍ	71
POČÁTKY VYŠŠÍCH SPOLEČENSKÝCH ÚTVARŮ (kultura haláfská, 6.–5. tisíciletí př. n. l.)	75
POČÁTKY DĚJEPISECTVÍ:	
SÚSY na sklonku 5. tisíciletí př. n. l.	83
Súske mauzoleum	83
Malovaná keramika ze Sús: lidé a jejich obce	84
Malovaná keramika ze Sús: lidé a jejich práce	88
Malovaná keramika ze Sús: božstva	91
Malovaná keramika ze Sús: proč?	92
SÚSY NA POČÁTKU DOBY URUCKÉ:	
PRVNÍ REPORTÁŽ ZE VZNIKU STÁTU (počátek 4. tisíciletí př. n. l.)	94
Sakrální tvář epochy: aktivace plodivých sil	96
Profánní tvář epochy: budování, ochrana, tradice	98
SUMER, JIŽNÍ ČÁST MEZOPOTÁMIE:	
MEZITÍMCO TOTO SE DÁLO	102
Aktivace potenciálu plodivých sil	102
Písmo! Písmo?	103
Kouzlo pečetních válečků	104
„Nebudete jako bohové“	106
EJHLE, CIVILIZACE: VELEOBEC POZDNÍ DOBY KULTURY URUCKÉ (3500–3200 př. n. l.) –	
EN, NIN, NAMEŠDA	107
Hospodářství: převládnutí redistribuce	110
Duchovní a političtí vůdcové: EN, NIN, NAMEŠDA	112
Inovace počátku 3. tisíciletí: LUGAL, NIN, NAMEŠDA	115
Moudrá sova Minervina vylétá za soumraku: krize 27. století a co z ní vzešlo – LUGAL, ENSI ₂ , EN	118

„KONEC ZAČÁTKU“: SUMERSKÝ STÁT ZÁVĚRU	
RANĚ DYNASTICKÉ DOBY (asi 2500–2334 př. n. l.)	122
Král a jeho dvůr	122
Mocní a vážení	125
Opatrní a důmyslní	128
„Kdo do pout jímá otroky...“	131
ZÁVĚR	133
STAROVĚKÁ INDIE	135
PŘÍRODNÍ PROSTŘEDÍ	137
POČÁTKY V PRAVĚKU	140
PŘÍPRAVNÉ OBDOBÍ	149
KULTURA PROTOINDICKÁ (asi 2500–1900 př. n. l.)	151
Hospodářství	151
Život v městech	155
Mohendžodaro	156
Harappa	162
Města a městečka	164
Venkov	166
Státní organismus?	167
Duchovní kultura	171
ZÁNIK KULTURY PROTOINDICKÉ	182
STAROVĚKÁ ČÍNA	185
PŘÍRODNÍ PROSTŘEDÍ	187
POČÁTKY V PRAVĚKU: „MEZOLIT-NEOLIT“ –	
LOVCI, SBĚRAČI A ZEMĚDĚLCI	190
Neolit v jižní Číně	196
ENEOLIT NEBOLI JIŽ SI NEJSME VŠICHNI ROVNI	200
Severní kraje Číny v eneolitu	206
POČÁTKY STÁTU	208
Tradiční podání čínských dějin	208
Erlitou	208

V městech a příměstských krajích prvotního státu	210
Zhengzhou	213
Anyang	214
Západní Čou	217
HOSPODÁŘSTVÍ PRVOTNÍHO ČÍNSKÉHO STÁTU	222
SPOLEČNOST	223
Jak vypadá a co dělá nejstarší čínský stát	223
Stát povstává z příbuzenství	225
A co bylo dál?	228
Co si vybraní a vybraní brali na poslední cestu?	230
Duchovní svět	231
JAK SE TEDY RODÍ STÁT?	243
NEJDŘÍVE MALÉ OHLÉDNUTÍ	245
OBŽIVA	248
Zemědělství	248
Řemeslo	251
Směna („obchod“)	253
Osídlení	254
Pohřbívání	257
SPOLEČNOST	263
Organizační ústředí eneolitické společnosti a jejich výbava	264
Dvořané prvních vládců: důmyslní, rozhodní a předvídaví	265
Dvořané prvních vládců: ti, kdož mluví s bohy	269
<i>Egypt</i>	269
<i>Sumer a Akkad</i>	270
<i>Žak to bylo s božstvím mezopotamských vladařů?</i>	271
<i>Indie a Čína</i>	273
Tři společenské stavy a zrod států	275
METAFYZIKA	278
Lidský svět, prostor, čas a jejich povaha	278
Ne-lidský svět	280
Skládá se svět kolem nás z živlů?	282
Nadsvětlné síly	283
Umění	284
ZÁVĚR	286

PŘÍLOHA: STÁT V NOUZI	288
Egypt	288
Mezopotámie	291
Indie	296
Čína	300
English Summary: The birth of the state	307
Literatura	315
Rejstřík	321

ÚVOD

V této knize vydávám počet ze svého bádání o státu a státnosti v oblasti starověkého Orientu. Speciálně jsem se těmito otázkami zabýval na pravěkém a starověkém Blízkém východě, dbal jsem však vždy o to, aby má zjištění a má pozorování brala v úvahu i vývoj všech ostatních raných státních center.

Postupem doby jsem tak shromáždil určitý souhrn poznatků týkající se vzniku a vývoje rané státnosti v Egyptě – ke kterému stále cítím přichylnost danou skutečností, že právě v této oblasti jsem svou badatelskou dráhu nastoupil –, na Blízkém východě, v Indii a v Číně. Tento soubor vědomostí mi pomohl při přípravě univerzitních kurzů úvodu do dějin a kultury před-antických civilizací, které vyučuji od roku 1993 na univerzitách v Praze a v Plzni.

Dlouhá léta jsem pocítoval nedostatek odborné literatury, která by v českém jazyce zpřístupnila poslední výsledky zejména archeologického bádání věnovaného vzniku, rozvoji a stabilizaci prvotních státních útvarů lidských dějin. Napsáním této knihy se pokouším tuto mezeru vyplnit. Mezitím se mi zásluhou nakladatelství LIBRI dostalo možnosti vyslovit se v sérii encyklopedických hesel i o mladších obdobích starověkého vývoje těchto civilizačních ústředí. Svým čtenářům a čtenářkám proto nabízím možnost přihlédnout i k těmto výsledkům.¹

Vznik svazku, který nyní před všemi zájemci leží, nebyl ovšem tak jednoduchý a prostý. Po vydání mé poslední knihy v nakladatelství Karolinum² mne jeho ředitel, pan Jaroslav Jirsa, vybídl, abych výsledky svého širě zaměřeného bádání předložil veřejnosti, a velmi laskavě projevil zájem o vydání takto vzniklého textu. Budiž mu za to vzdán upřímný dík. Po nějakém čase jsem uznal, že by se opravdu slušelo, abych svým studentům a zájemcům o problematiku předložil takové pojednání, a rozhodl jsem se k jeho napsání přistoupit.

¹ Petr Charvát, Václav Marek, Pavel Oliva, Encyklopedie dějin starověku, Praha, LIBRI 2008.

² Petr Charvát, The iconography of pristine statehood – Painted pottery and seal impressions from Susa, southwestern Iran, Prague, Karolinum Press 2005.

Všem, kdož se budou probírat jeho stránkami, bude text možná připadat suchý a nezáživný, plný archeologických údajů, popisů předmětů a nalezišť. Obávám se, že právě takto moderní historické vědy a zvláště archeologie pracují. Můj výklad směřuje však ke dvěma cílům. Především si přeji předložit souhrn dnešních znalostí a vědomostí o nejstarší státnosti Starého světa, ale také o tom, co jejímu vzniku předcházelo. K tomu se nedostaneme jinak než pracným probíráním stránek a „divných svazků vědy prastaré a převzácné“, foliantů archeologických zpráv. Na straně druhé je zcela zřejmá potřeba souhrnného zhodnocení předloženého dokladového materiálu a nahlédnutí společenského procesu vzniku státu v celé jeho složitosti a ústrojnosti. O to se pokouším v kapitole páté, k níž přikládám také citace ze starověkých textů, jejichž autoři v časech nouze vypovídali o všem, co je a jejich národy trápilo.

Nemohu skrývat skutečnost, že zvláště v těch oblastech, které nenáleží k mé vlastní odbornosti klínopisce a archeologa, jsem se spolehl na radu a pomoc vzácných přátel, kteří a které mi v různých okamžicích mého bádání významným způsobem pomohli. Sluší se, abych jim zde vzdal svůj dík.

Většinu své odborné práce jsem až dosud vykonal ve dvou ústavech Československé akademie věd a poté Akademie věd České republiky, Archeologickém a Orientálním. Archeologický ústav mi poskytl prostor na samém počátku mého badatelského rozvoje a tvůrčí a přátelské atmosféře, která v něm panovala, vděčím za mnohé podněty i za vzory hodné následování. Závazek vděčnosti cítím především ke svým učitelům a mistrům, Zdeňku Smetánkovi a Miroslavu Richterovi. Mnohé jsem poznal a pochopil díky debatám se svými učenými přáteli, kolegyněmi a kolegy Janem Frolíkem, Martinem Kunou, Janem Maříkem, Petrou Maříkovou, Naďou Profantovou, Martinem Tomáškem a Kateřinou Tomkovou.

Z pracovníků Ústavu orientálního mi mnohokrát pomohli mí učení přátelé a kolegové Jiří Prosecký, Blahoslav Hruška, jehož nedávného odchodu upřímně želím, Jan Filipický, Josef Kolmaš a Vladimír Liščák. Za stálou pomoc a podporu jsem zavázán své kolegyni Lubici Obuchové.

Nemohu zde ovšem pominout ani svou *alma mater*, která mne pro badatelskou práci připravila, Karlovu univerzitu v Praze. Začínal jsem svou vědeckou dráhu v jejím Egyptologickém ústavu a vzpomínky z mládí nikdy nevyblednou. Rád zde vzpomínám svého dluhu přátelským radám a povzbuzení Miroslava Vernera, Ladislava Bareše, Jiřího Janáka, Jany Mynářové (jíž jsem zavázán i za technickou pomoc při přípravě rukopisu), Hany Navrátilové, Wolfa-Burkhardta Oertera a Břetislava Vachaly. Za

mnohé vděčím debatám s kolegou Jakubem Maršálkem z Ústavu Dálného východu téže univerzity. Velmi si vážím pomoci a podpory, kterých se mi dostalo již za časů studentských od mého učitele a mistra Jiřího Slámy, a ve stejné době i později od mého milého přítele, kolegy a souputníka Jana Klápště.

Díkem za odbornou pomoc jsem zavázán Dušanu Zbavitelovi.

Mnohému jsem se naučil při práci s prameny ke středověkým dějinám českých zemí. Vděčím za to svému milému příteli a kolegovi Petru Sommerovi, Františku Šmahelovi, Josefu Žemličkovi i Dušanu Třeštíkovi, kterému již nemohu svůj dík vyjádřit osobně.

Vždy jsem za poučením, pomocí a přátelskou radou dojížděl na univerzitu brněnskou. Cítím se zavázán jejím pracovníkům Vladimíru Podborskému, Zdeňku Měřínskému, Jiřímu Macháčkovi i Inně Mateiciucové.

Za mnohé vděčím kolegům a přátelům různých zahraničních institucí. Budiž zde vzdána čest Jeanu-Louisi Huotovi a jeho milé choti, Sergi Cleuziouovi, Jeanu-Marii Durandovi, paním Béatrice André-Salvini a Françoise Demange, Jeanu-Danieli Forestovi, Régisu Valletovi, Jeanu-Jacquesu Glassnerovi a jeho vlídné choti, mému dlouholetému příteli Erlu Leichtymu, Barrymu Eichlerovi, Stevu Tinneymu a Philipu Jonesovi, Holly Pittmanové, Gregorymu Possehlovi, Mitchellu Rothmanovi, paní Shannon Whiteové, Richardu Zettlerovi a Charlesi Maiselsovi, jakož i Dieteru Schlingloffovi a zvláště Waltheru Sallabergerovi.

Tento text by ovšem nemohl vzniknout ani bez stálé podpory a pomoci mé rodiny. Nesmírně oceňuji pochopení a porozumění mé vzácné paní, Kateřiny Charvátové, a vyslovuji zde svůj dík Janu i Lence Charvátovým a Ondřeji a Evě Charvátovým. Malý Toníček Charvát vnesl do mého života vzácný dar. Bez vás všech, moji milí, bych tuto knihu nebyl mohl napsat.

Poděkování

Tato práce by nemohla vzniknout bez badatelských výsledků, k nimž jsem dospěl díky velkomyslné podpoře několika štědrých mecenášů vědeckého výzkumu. V letech 2003–2004 jsem dlel na studijním pobytu ve Filadelfii (stát Pensylvánie, USA) jako stipendista pražské pobočky nadace Johna Williama Fulbrighta (číslo grantu 2003-28-02). V roce 2005 mi badatelskou podporu udělila American Philosophical Society, rovněž se sídlem ve Filadelfii (Franklin grant 2005). Roku 2008 jsem se při svém pobytu v Paříži

těšil podpoře Ecole Pratique des Hautes Etudes, a to její Section des Sciences Historiques et Philologiques, již se mi podařilo získat díky úsilí mého učeného přítele a kolegy Ludvika Kalusa. Dále můj výzkum podporovala Grantová agentura Akademie věd České republiky, která mi již v minulosti udělila grant číslo A8021401 a v současné době (od roku 2008) mi uděluje podporu v podobě grantu A8000 20804.

Petr Charvát

STAROVĚKÝ EGYPT

PŘÍRODNÍ PROSTŘEDÍ

Klíčovým geografickým faktorem podílejícím se na dějinné povaze Egypta je řeka Nil, která si za miliony let své existence vyhloubila řečiště v podkladu severoafrické skalní tabule. Měří celkem 6695 km a jeho horní tok tvoří dva prameny, Modrý Nil a Bílý Nil. Modrý Nil vytéká z jezera Tana v Etiopii, Bílý Nil pak z jezera Viktoriina a Albertova v Ugandě. Údolí Nilu protíná Egypt od jihu k severu v délce 1360 km od prvního kataraktu (peřejí, říčních prahů) poblíž Asuánu. Těchto kataraktů se v řečišti Nilu nachází od prvního v blízkosti Asuánu směrem na jih až po súdánský Chartúm celkem šest. Gradient (převýšení) nilského údolí od Asuánu po ústí do moře činí 85 m. Do Středoziemního moře vtéká řeka rozlehlou deltou vymezenou nyní dvěma rameny, západním (rosettským či rašidským) a východním (damietským či dimjátským). Ve starověku měla delta Nilu ještě jedno hlavní rameno, celkem tedy tehdy existovala ramena tři.

Nilské údolí představuje překvapivě rozrůzněný topografický útvar. V průměru je široké okolo 10 km, maximální šířky 17 km dosahuje na úseku jižně od fajjúmské oázy. Spolu s deltou zaujímá nilské údolí celkovou plochu 37 540 km². Jeho dno se skládá z písčitých a šterkových usazenin krytých hlinitými náplavovými vrstvami.

Skalní terasy nad údolím Nilu poskytovaly v minulosti kvalitní druhy stavebního kamene, vápence, pískovce, žuly i čediče. Směrem k západu i východu přecházely plynule v pláň pokryté dnes pouští, ve starověku ještě při okrajích údolí porostlé stepí, kde se nacházela celá řada ložisek kovů (i měď a zlato) a polodrahokamů – achátu, ametystu, karneolu, chalcedonu či pyropu a almandinu, jaspisu, onyxu, křišťálu a pověstného tyrkysu ze Sinajského poloostrova.

Egypt ovšem netvoří pouze Nil. Na západ od řeky se prostírají nečetné, ale rozlehlé oázy, z nichž největší představuje kotlina fajjúmská. Jde o proláklinu o celkové rozloze 12 000 km² a nadmořské výšce –44 m, jejíž ústředí tvoří jezero Birket Kárún (starověký název Moeris). Krom toho nacházíme v západní poušti oázy Siva, Bahríja, Farafra, Dáchla a Charga. Nejdále na západ, až u libyjských hranic, leží oáza Kufra.

Úrodnost egyptských polí zajišťovaly každoroční záplavy Nilu, které až do postavení první Asuánské přehrad v roce 1907 přinášely úrodnou prst. Obvykle začínaly na počátku června a kulminovaly v polovině srpna. Za optimální se pokládalo zvýšení nilské hladiny o 16 loktů (8,36 m). V září počala voda opadat a v říjnu bývala již plužina dostupná pro polní práce.

Egyptské podnebí se vyznačuje čtyřmi ročními obdobími, zimou (prosinec-únor), jarem (březen-květen), létem (červen-srpen) a podzimem (září-listopad). V Egyptě prší obvykle od listopadu do dubna, nejčastěji však v prosinci a lednu. Orba a výsev obilnin začínala obvykle v říjnu, po ukončení záplav Nilu. Do jaké míry a zda vůbec pěstovali egyptští rolníci jařiny, není přesně známo.

Původní rostlinstvo a živočišstvo bylo daleko bohatší, než je tomu dnes. V říčním údolí, jehož břehy byly pokryty rákosinami, rostly různé druhy palem, sykomory, fíkovníky, vrby, akácie a tamaryšky. Na březích Nilu nechyběli kdysi ani sloni, nosorožci, žirafy, lvi, levharti, hroši a krokodýli, ve stepích nad říčním údolím se popásala stáda přežvýkavců - antilop, gazel. Vody Nilu překypovaly rybami, hnízily tu různé druhy ptactva.

KOŘEN A PŮVOD VŠECH VĚCÍ:
PRODUKTIVNÍ HOSPODÁŘSTVÍ V EGYPTĚ
(neolit, asi 5500–4500 př. n. l.)³

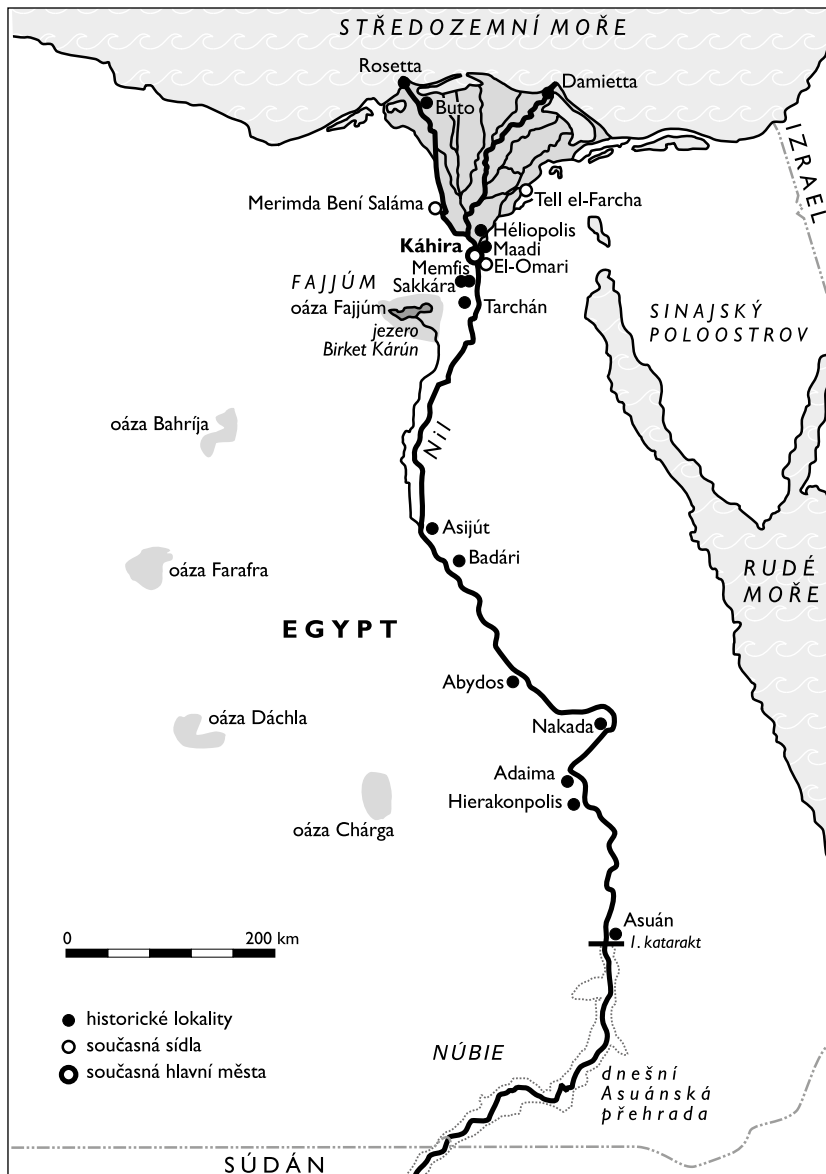
Obyvatelstvo pravěkého a starověkého Egypta hospodařilo na celkové rozloze orné půdy, jejíž rozsah se odhaduje na 34 440 km² (obr. 1).⁴

Již sám příchod produktivního hospodářství a vlastní výroby potravin se v pravěkém Egyptě odehrál dosti specifickým způsobem. Badatele odjakživa udivovaly dva zvláštní rysy egyptského neolitu. Především a za prvé, neolit je v zemi nad Nilem poměrně mladý; jeho počátky nesahají patrně před rok 5500 př. n. l., kterážto datace se od Blízkého východu, kde se s počátky neolitizace počítá v 10. tisíciletí př. n. l., pronikavě liší. A za druhé, „Černá země“ vykazuje překvapivě nízký počet neolitických nalezišť. V podstatě tu jde o lokality Fajjúm, Merimda Bení Saláma, el-Omari a Maadi v severní části země, vesměs v oblasti nilské delty.

Čím je tato skutečnost způsobena? Příčinu musíme zřejmě hledat ve specifickém rázu přírodních podmínek Egypta. Po celé poslední desetitisíciletí lidských dějin měla totiž dnešní poušť Sahara ráz daleko přívětivější a příznivější, než je tomu dnes. Oplývala vodními zdroji i příznivým srážkovým režimem a vyznačovala se bohatou květenou a z tohoto důvodu i zvířenou. Lze proto předpokládat, že její lidští obyvatelé, kteří tam zanechali památky dávného umění, připomenuté nedávno i filmem Anglický pacient, vedli způsob života, který můžeme označit pojmy „shluk a rozptyl“. V ohroženějších dobách roku – nejspíše během horkého a vyčerpávajícího léta – se

³ Není-li uvedeno jinak, je mi v dalším výkladu hlavním zdrojem informací publikace Dossiers d'Archéologie No. 307, octobre 2005: L'Égypte pré-dynastique, Dijon, Editions Faton S. A. S. 2005, s příspěvků BÉATRIX MIDANT-REYNES, YANNA TRISTRANTA, KRZYSZTOFA CIALOWICZE, SYLVIE DUCHESNE, LUCA STANIASZKA, ÉRICA CRUBÉZYHO, NATHALIE BADEL, DOMINIQUE FAROUTA, RENÉE FRIEDMAN, MARCELLA CAMPAGNA a STANA HENDRICKSE. Dále čerpám z knihy DAVIDA WENGROWA, *The Archaeology of Early Egypt – Social Transformations in North-East Africa, 10,000 to 2650 BC*, Cambridge – New York – Melbourne – Madrid – Cape Town – Singapore – São Paulo, Cambridge University Press 2006. Za laskavou citaci této knihy vděčím svým učeným kolegyním Petře Maříkové a Janě Mynářové.

⁴ Charles K. Maisels, *Early Civilizations of the Old World*, London and New York, Routledge – Taylor and Francis Group 2001, s. 186.



Obr. 1 Hlavní historické a archeologické lokality pravěkého a raně starověkého Egypta.

pravděpodobně v menších skupinkách stahovali do chráněných a stinných poloh u tekoucí vody, kde se jim dařilo letní žár lépe překonávat. V dobách klimaticky příznivějších – hlavně asi v zimě – se soustřeďovali v otevřené stepi v tábořištích čítajících desítky a často asi i stovky hlav, kde na tažných stezkách zvěře, stěhující se z letních na zimní pastviny, lovíli méně perspektivní jedince z kolem přecházejících stád. V Egyptě bychom tak měli co do činění se stopami po sídlení nevelkých, dílčích skupin, které se sem uchýlovaly obtíženy kořistí ze zimních loví, aby v klimaticky snesitelných podmínkách sklidily příležitostnou úrodu z pozemků zavlažovaných zejména pravidelně se rozvodňující řekou Nil.

Po hospodářské stránce se egyptský neolit nijak neliší od neolitických hospodářství jiných kultur a kontinentů. Základem pěstování kulturních plodin se tu stala kultivace obilnin, především ječmenů a pšenic, a také lnu. Zahradní a sadařská produkce dosud ve známost nevešla, a to zřejmě z důvodů pravidelných přesunů skupin nacházejících obživu ve stěhovavém zemědělství. V oboru dobytčářství pečovali egyptští chovatelé, stejně tak jako hospodáři jiných zemí, o stáda ovcí, koz a skotu (hovězího dobytka), jakož i o mrštná a pohyblivá prasata; pomáhali jim přitom zřejmě i ochocení psi a možná jim při nošení břemen prospěli dokonce i osli. Lov zvěře i tak účtyhodných rozměrů jako slonů, hrochů, krokodýlů, ale též antilop a jelenovitých zvířat, a také rybolov v moři, v Nilu či ve vodách některých jezer, jakož i sběr (třeba želvy) zůstával stálíci obživných zvyklostí nositelů kultur egyptského neolitu.

Práci s přírodními materiály zvládali pravěcí egyptští mistři bez těžších obtíží. Z hlíny hotovili krom běžných domácích potřeb zejména keramiku s povrchem zbarveným do odstínů červeně, hnědi až černi, kterou stavěli v ruce. Z jiných nalezišť pochází hrncina zdobená rytými vzory. Kamene užívali ke zhotovování drobnější industrie štípané, sloužící jako běžné domácí nářadí – čepele, srpové čepelky, nože, škrabky, rydla, hroty šípů a tak podobně –, jakož i k výrobě těžších a hrubších nástrojů industrie broušené, zejména domácích mlýnků na rostlinnou potravu, seker s broušeným ostřím a případně i motyk. Kost sloužila díky své všudypřítomnosti jako surovina pro nástroje využívající její štěpnosti – bodce, sídla, jehly, harpuny a podobně –, případně také díky ploše větších kostních celků jako hladítka, tvářecí pomůcky či „špachtle“. Podobně užívali k výrobě lžic a jiných užitných předmětů i mušlí či skořápek pštrosích vajec. Započali možná již s pokusy o využití kovů, jak ukazují nálezy galenitu. Nositelé kultur egyptského neolitu užívali celého spektra výrobků z organických hmot. Ze

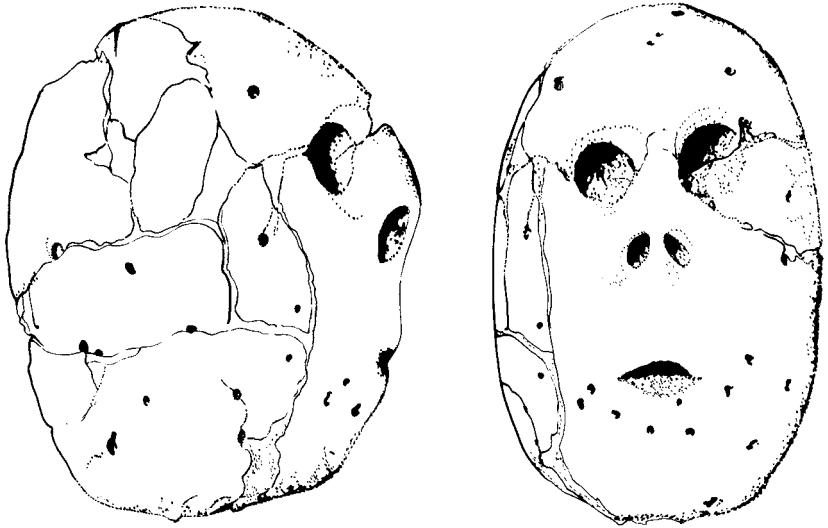
dřeva si stavěli příbytky a vyráběli funkční součásti nástrojů, třeba rukojeti srpů z tamaryšky, ale také cepy k výmlatu obilí. Vydělané kůže užívali jak k výrobě některých doplňků šatníku (obuvi), tak i ke zhotovování obalů a pomůcek k nošení (pytle, brašny, mošny, torby). Z pěstovaného lnu tkali jemné plátno, ovčí vlnou si posloužili ke zhotovování hrubšího sukna. Rostlinná pletiva všeho druhu – z rákosu či proutí – plnila celou řadu užitečných úkolů. Daly se z nich pořizovat lehké stavby či přístřešky, ale nepochybně sloužily i jako rohože ke spaní i k balení zboží či ke zhotovování košíků či nůsí všeho druhu. Z organických látek stavěli pravěcí Egypťané beze všech pochyb i plavidla podoby kanoe se vztyčenou přídí i zádí, s jejichž pomocí se pohybovali po řece Nilu.

Sídliště neolitických obyvatel Egypta nezanechala příliš výrazné stopy. Přebývali zřejmě v lehkých, povrchových, z rohoží, výpletů, dusané hlíny a tyčoviny zřízených stavbách, které se snadno vystavěly a případně bez těžších škod opustily. O nábytku nevíme nic a zřejmě ho příliš mnoho nebylo. Součástí osad byla i ohniště a topeniště pod širým nebem, kde bylo na práci lépe vidět, a také celé skupiny jam či velkých nádob a košů zakopávaných do země, sloužících snad jako sklady, zásobárny, úschovny či skrýše. Příznačnou skutečností zůstává, že tyto jámy se zpravidla soustřeďovaly na jedno určité místo či do jednoho okrsku v osadě. Neměla tedy každá rodina svou vlastní spižírnu, nýbrž celá pospolitost ukládala zásoby pohromadě na jedno místo. To vypovídá o dosti silné skupinové solidaritě těchto prvotních obyvatel Egypta, kteří sem nejspíše přicházeli organizováni ve společenství spjatá pokrevními či kvazipokrevními pouty. Archeologické doklady hovoří o příbytcích na vyvýšených místech, mezi nimiž se v lokalitách níže položených soustřeďovaly výše již zmíněné zásobní jámy. Šlo patrně ve velké většině případů o sídliště sezonní, která lidé obývali na konci jara a na počátku léta.

Velmi nápadný rys egyptských neolitických kultur představuje takřka zanedbatelné množství pohřebišť. Může to být ovšem také tím, že těla zesnulých ukládali někdy pozůstalí do zřícenin opuštěných sídlišť. Je zjevné, že pospolitosti zdejšího neolitu nebyly veliké, ale závazné rysy pohřebního ritu se již alespoň na některých lokalitách objevují: nebožtíci leží zpravidla skrčeni na pravém boku s hlavou na jih, zabaleni do rohoží či kůží a v doprovodu nádob z keramiky či mušlí, kosmetických palet, případně drobných ozdůbek, jakými byly třeba korále ze skořápek pštrosích vajec, pokud ovšem na poslední cestu nějakou výbavu obdrželi. Neolitici

obyvatelé Egypta však patrně dosud nevznesli na „Černou zemi“ nárok v podobě velkých a stálých pohřebišť, jak to činí pospolitosti vyznačující se definovaným a záměrným prostorovým chováním („ta zem je naše, protože jsou na ní hroby našich předků“).

Je mimořádně obtížné vyslovovat se k duchovnímu profilu společnosti egyptského neolitu. Hliněné sošky rohatého skotu ze sídlištních kontextů připomínají zvyklosti nositelů neolitických kultur Asie. Podoba lidské hlavy, nejspíše původně se vsazeným vlasem a vousem z organické hmoty, nalezená na lokalitě Merimda Bení Saláma (obr. 2), navozuje představu kultů nepřekračujících tradiční měřítko rovnostářské společnosti, v níž tvoří hlavní kritéria dožitý věk, pohlaví a osobní zásluhy (*acquired status*). Podrobnější informace nám však chybí.



Obr. 2 Hliněná podoba lidské hlavy. Merimda Bení Saláma, neolit.

ENEOLIT ČILI KONSTRUKCE NEROVNOSTÍ:
KULTURA BADÁRSKÁ
(4500–3800 př. n. l.)

Na první pohled se egyptská pravěká kultura nazvaná podle lokality Badári v severní části Horního Egypta od svých neolitických předchůdců podstatněji neliší. To je však jen zdání.

Obecně se habitus kultury, pravda, příliš nezměnil. Kupodivu se vedle pšenic, ječmenů, prosa a luštěnin znovu objevují semena divoce rostoucích a tedy nejspíše sbíraných rostlin. Chov ovcí, koz, skotu, prasat a hus⁵ tu doplňoval rybolov, někdy provozovaný sezonně v období rybího tahu,⁶ a lov gazel.⁷ Snad bychom si měli povšimnout jen výskytu kovů, především mědi, které se ve hmotné kultuře nositelů badárské kultury objevují jako ozdoby, zbraně či nástroje. Dochází však k jiným, poměrně málo nápadným, ale velmi výmluvným změnám značícím společenský vývoj.

Především se v repertoáru kultury objevují kamenné palety k rozetírání barevných látek, sloužících k líčení tváře i těla. Nejde tu o pouhou kosmetickou pomůcku. Tváří v tvář skutečnosti, že v pozdější době se kosmetické palety stanou nejen velmi důležitým indikátorem exponované sociální pozice, a tedy odznakem egyptských vybranek a vybranců, ale také nositeli sdělení dalekosáhlého duchovního obsahu, zde jejich počátek signalizuje první odlišení osobností vykonávajících zatím spíše asi funkce specifické kultovně, tedy snad jakýchsi pravěkých šamanek a šamanů.

Nápadnou skutečnost představuje také fakt, že tyto první kosmetické palety bývají hotoveny z jednoho druhu konkrétního nerostného materiálu, a to z droby (metapelitu). Tato skutečnost vypovídá o dostatečně podrobné znalosti geologie egyptských nerostných surovin, a tedy o domácím charakteru badárské kultury; její nositelé asi již nekočovali na daleké vzdálenosti do budoucí Sahary, nýbrž pohybovali se zjevně v rámci „Černé země“.

⁵ Cyril Aldred, *Egypt to the end of the Old Kingdom*, London, Thames and Hudson 1965, s. 25.

⁶ Kateřina Postupová, *Počátky kontaktu Egypta a Předního Východu*, bakalářská práce, Plzeň, Západočeská univerzita v Plzni – Fakulta filozofická 2007, s. 12.

⁷ Charles K. Maisels, *Early Civilizations of the Old World*, London and New York, Routledge – Taylor and Francis Group 2001, s. 45–46.

Rovněž zde se bydlilo v okrouhlých chýších z hlíny či tyčoviny a organických pletiv. Příbytky doplňovala ohniště a zásobní jámy.

Badáráské pohřby se již seskupují na velkých pohřebištích a vykazují podstatně bohatší výbavu, než tomu bylo dříve. Vedle elegantních nádob s červeným tělem a černým okrajem dostávají zesnulí na poslední cestu četné šperky, škeble, řadu výrobků z kosti, slonoviny či skořápek pštrosích vajec, lžičky, hřebeny, kelímky, kamenné nádoby, zbraně či nářadí. Objevují se tu také již kosmetické palety a mušle z Rudého moře, ba i drobnosti měděné. Čím byly zesnulým badáráské kultury z kosti a slonoviny řezané ženské sošky, nevíme.

V oblasti pohřebního ritu se však projevuje významná změna. Poprvé jsou egyptští nebožtíci ukládáni podle jednotných pravidel, a to ve skrčené poloze v ose sever-jih hlavou na jih a tváří zpravidla k západu. Jakkoli představuje pozoruhodnou skutečnost fakt, že i v historické kultuře egyptské se země mrtvých nacházela na západě, podstatný význam tu má zjištění, že pohřbívání zesnulých tu poprvé podléhá přesně stanoveným pravidlům. V kultuře badáráské tak musíme počítat s vytvořením prvního světového názoru ukládajícího pozůstalým zajistit věčné spočinutí nebožtíka v souladu s prostorově již stabilizovanými představami o uspořádání viditelného i neviditelného světa. Prvotní společenská diferenciacie tu zjevně na sebe vzala povahu symbolickou a projevila se v oblasti duchovní jasnější představou o uspořádání světa našim smyslům přístupného i nepřístupného. Současně se osobnosti pověřené komunikací s nadpřirozenem počaly odlišovat od svých spoluobčanů i úpravou zevnějšku.

PODHOUBÍ VZNIKU STÁTU: NAKADA I, II A III
(4. tisíciletí př. n. l.)

Hospodářství

V případech archeologicky prozkoumaných sídlišť zůstává celkový habitus kultury stále stejný včetně lovu, rybolovu a sběru. Pěstují se stále pšenice, ječmeny a luštěniny a chovají se ovce, kozy a prasata. Obživa se hledá i sběrem di-voce rostoucích plodin, rybolovem a sběrem škeblí v nilských vodách.⁸ V oblasti výrobní se objevují první umělé materiály, totiž nádoby z fajánse.⁹

Až v průběhu 4. tisíciletí pozorujeme průběh změn, které vedly ke zrodu a zakořenění státnosti ve společnosti pravěkého a starověkého Egypta.

V prvé řadě tu dochází k zásadní proměně hospodářské, ke známému „vymizení sídlišť“. Uvádí se, že z obzoru egyptské archeologie mizí celá řada sídlišť a že v průběhu 4. tisíciletí poklesá jejich počet na 40 % původního stavu před rokem 4000 př. n. l.¹⁰

Zde jde přirozeně o optický klam: sídliště v Egyptě nemizí, pouze nemáme nyní zachovány jejich archeologické stopy. Důvod k tomu můžeme hledat nejspíše v poloze výše uvedených sídlišť: zatímco v neolitu a eneolitu se objevovala (i) na skalních plošinách nad nilským údolím, v období 4. tisíciletí nejspíše sestupují přímo do říčního údolí a obsazují vhodné polohy v nilské inundaci. Tím mizí z archeologického obrazu, neboť pozůstatky uložené v údolní nivě Nilu překryly každoročně se opakující záplavy řeky mnohametrovými náplavy bahna a jejich archeologická odhalení představují spíše velmi

⁸ Charles K. Maisels, *Early Civilizations of the Old World*, London and New York, Routledge – Taylor and Francis Group 2001, s. 49.

⁹ Kateřina Postupová, *Počátky kontaktu Egypta a Předního Východu*, bakalářská práce, Plzeň, Západočeská univerzita v Plzni – Fakulta filozofická 2007, s. 10.

¹⁰ Lech Krzyżaniak, *Trends in the Socio-Economic Development of Egyptian Predynastic Societies*, in: *Acts of the First International Congress of Egyptology*, Cairo, October 2–10, 1976, Berlin, Akademie-Verlag 1979, s. 407–412, na s. 409–410; další literaturu uvádí David Wengrow, *The Archaeology of Early Egypt – Social Transformations in North-East Africa, 10,000 to 2650 BC*, Cambridge – New York – Melbourne – Madrid – Cape Town – Singapore – São Paulo, Cambridge University Press 2006, s. 82, pozn. 13.

vzácné šťastné náhody než obvyklý zjev. Pokud by ovšem během 4. tisíciletí sestupovala řadová sídliště do nivy Nilu, představoval by tento krok doklad dosti důležitého společenského procesu, totiž masového přechodu k uselému zemědělství (na rozdíl od stěhovavého zemědělství období předchozích), provozovanému přímo v polohách nejvhodnějších, tedy v ornici nilského údolí obnovované pravidelně se opakujícími říčními záplavami. Uselulé zemědělské obyvatelstvo nabízí státním agenturám ještě další výhody: je velmi produktivní, a tudíž je schopno platit daně zajímavé výše, a jsouc usazeno na pevných místech, je rovněž kontrolovatelné a ovladatelné.

Optickou představu o vzhledu sídlišť této doby nám poskytuje model chýše, objevený kdysi na jednom ze soudobých pohřebišť. Jde o stavbičku obdélného půdorysu se stěnami patrně z organických pletiv, omítnutými nejspíše hlínou a vybíhajícími v horní části v oblou střechu. Dveřní ostění vytvořil stavebník pravděpodobně z dřevěných trámů.¹¹

Přechod k uselému zemědělství ovšem nikterak neznamenal vyhasnutí ostatních obživných činností. Ukládání harpun, rybářských udic či nožů a toulců se šípy do soudobých hrobů ukazuje nadmíru jasně na význam vytěžování nekultivované krajiny lovem, rybolovem a sběrem.

Zárodky měst

Alespoň v Horním Egyptě dochází nyní k dalšímu společenskému procesu odrážejícímu se v našich archeologických pramenech. Je jím vznik a rozvoj mimořádných, nestandardních a neřadových sídlišť značného rozsahu, jakýchsi prvotních měst. Takovým sídlištěm je asi původní hlavní město Horního Egypta, Hierakonpolis, staroegyptský Nechen, obsahující svatostánek sokolího boha Hóra. Posvátnost místa dokládá v historické době úcta k „Duším (*bau*) Nechenu“, božstvům se šakalími hlavami, pokládaným za druhy panujícího faraona a za představitele zesnulých králů Horního Egypta¹². Ač byla Hierakonpolis osazena již v době kultury badárské (asi 4500 př. n. l.), k jedinečnému významu se povznesla zhruba v letech 3800–3500 př. n. l. Už

¹¹ Cyril Aldred, *Egypt to the end of the Old Kingdom*, London, Thames and Hudson 1965, s. 34, obr. 22; Charles K. Maisels, *Early Civilizations of the Old World*, London and New York, Routledge – Taylor and Francis Group 2001, s. 48–49.

¹² Jiří Janák, 105. kapitola *Knihy mrtvých v období Nové říše – Staroegyptské pojetí vzkříšení*, doktorská disertační práce, Praha, Univerzita Karlova v Praze, Husitská teologická fakulta, katedra religionistiky 2002, s. 25.

kolem poloviny 4. tisíciletí tam osídlená plocha zaujímal rozlohu obdélníku o stranách 2,5 × 3,5 km. Navíc přinesl průzkum sídliště doklady jeho prostorové diferenciaci na čtvrti obytné (residenční), čtvrti výrobní a okrsky kultovní a hřbitovní. Řemesla pracující s ohněm, a tedy nebezpečná, jako například hrnčířské dílny, se ocitla na obvodě městské zástavby, jak o tom svědčí četné nálezy pecí a topenišť různého druhu. Zvláště oblíbenou lokalitou byly skalnaté hrany údolí protínajícího městiště Hierakonpole zhruba vpůli směrem od severu k jihu. Pyrotechnická pracoviště zde nejen mohla působit v bezpečné vzdálenosti od hustě zastavěných obytných čtvrtí, ale zřejmě i s výhodou využívala vzdušného proudění v otevřené krajině k získání lepšího tahu pecí. Výzkum na obvodu města doložil obydlí hrnčíře s dílnou, které někdy v pravěké době shořelo a jeho výzkum nám tak zpřístupnil velmi zajímavý vzorek původní egyptské architektury se střešními trámy a konstrukcí zdí s masivními kůly. Zpřítomnit si takový příbytek můžeme podle jiného nálezu z Hierakonpole. Jeho zahloubená část měřila 4 × 3,5 m a byla vykopána do hloubky 0,45–0,80 m. Vnitřní líce příbytku byly opatřeny hliněnou omítkou a v domě stála nejméně jedna stěna z vepřovic (nepálených cihel). Střechu neslo osm dřevěných sloupů, z čehož dva byly umístěny v ose stavby. Vcházelo se z východní strany a interiér byl vybaven pecí, zásobní nádobou a keramickým blokem, snad k regulaci proudění tepla.¹³ Jiná předměstská usedlost, náležící zřejmě kdysi chovateli dobytka, byla zbudována jako dvorec obklopený palisádou se stavbami, ohništi, velkými zásobními nádobami a kuchyňskými okrsky. V podobné dislokaci nacházíme také další druh pyrotechnických pracovišť, spojovaný dnes s vařením piva. Kapacitu jednoho z nich, s osmi varnými káděmi, odhadují znalci na úctyhodný hektolitr piva denně, což mělo pokrýt denní spotřebu 300 lidí. Zde je třeba myslet na první signály existence redistributivního, přerozdělovacího hospodářství, dosti bezpečného to náznaku cesty ke státosti v dosud pravěkém Egyptě. Do jaké míry doprovázelo toto centralizované zásobování pivem také hromadné rozdělování kuželovitých bochníků chleba, pečených ve zvláštních keramických „bábovkách“, zjistíme, až budeme schopni nesporně potvrdit, že ony „bábovky“ k pečení chleba skutečně sloužily.¹⁴

¹³ Charles K. Maisels, *Early Civilizations of the Old World*, London and New York, Routledge – Taylor and Francis Group 2001, s. 49.

¹⁴ David Wengrow, *The Archaeology of Early Egypt – Social Transformations in North-East Africa, 10,000 to 2650 BC*, Cambridge – New York – Melbourne – Madrid – Cape Town – Singapore – São Paulo, Cambridge University Press 2006, s. 94–97, vyobrazení chlebové „bábovky“ tamtéž na s. 88, Fig. 4.4 dole.

Uprostřed města vstupovali návštěvníci pravěké Hierakonpole do ústřední svatyně. Před vlastní budovou procházeli uctívači oválným dvorem o délce 40 m a šíři 13 m, obklopeným zprvu rákosovým plotem omítnutým hlínou a později zdí z vepřovic. Při delší, severní straně komplexu stálo nejméně 5 pravouhlých staveb, z nichž některé sloužily jako výrobní štípané industrie ze silexu a karneolových korálů. Průčelí vlastní svatyně na protější, jižní straně dvora bylo opatřeno čtyřmi mohutnými kůly o největším průměru 1–1,5 m, možná celými kmeny dovezených libanonských cedrů. Proti vchodu se nacházela kúlová jáma pro jediný velký stožár, snad pro vlahku či symbol božstva.¹⁵ Svatyně trvala celkem asi půl tisíciletí a byla za dobu své existence několikrát přestavěna. Z odpadních jam za ohradní zdí pochází množství černých nádob vejčitého tvaru a červených tvaru lahvičtého. Může tu jít o pomůcky ke konání zúrodnovacího obřadu, kde nádoby červené představují vyschlé a vyprahlé dno nilského údolí před záplavou, kdežto černé zastupují úrodnou prst nanesenou na egyptská pole nilskou záplavou. Vedle střepů nádob se tu našly také kosti možná obětovaných zvířat – krokodýlů, hrochů, gazel a divokých koz. Chránová liturgie se tedy vztahovala nejen k obyvatelům nilských vod a říčního údolí, ale také k tvorstvu volně se potulujícím ve stepi a poušti na rozsáhlých plochách skalních plošin, do nichž si Nil v průběhu milionů let vyhloubil své řečiště. V chrámě se našel střep s vyrytou podobou plodnostní bohyně Bat a také s obrázkem zajatkyňe ovládané symbolem královské moci. Tak máme již v době pravěké doloženo úzké spojení mezi zajištěním plodnosti a úrodnosti Černé země a nejvyšším zemským úřadem Egypta.

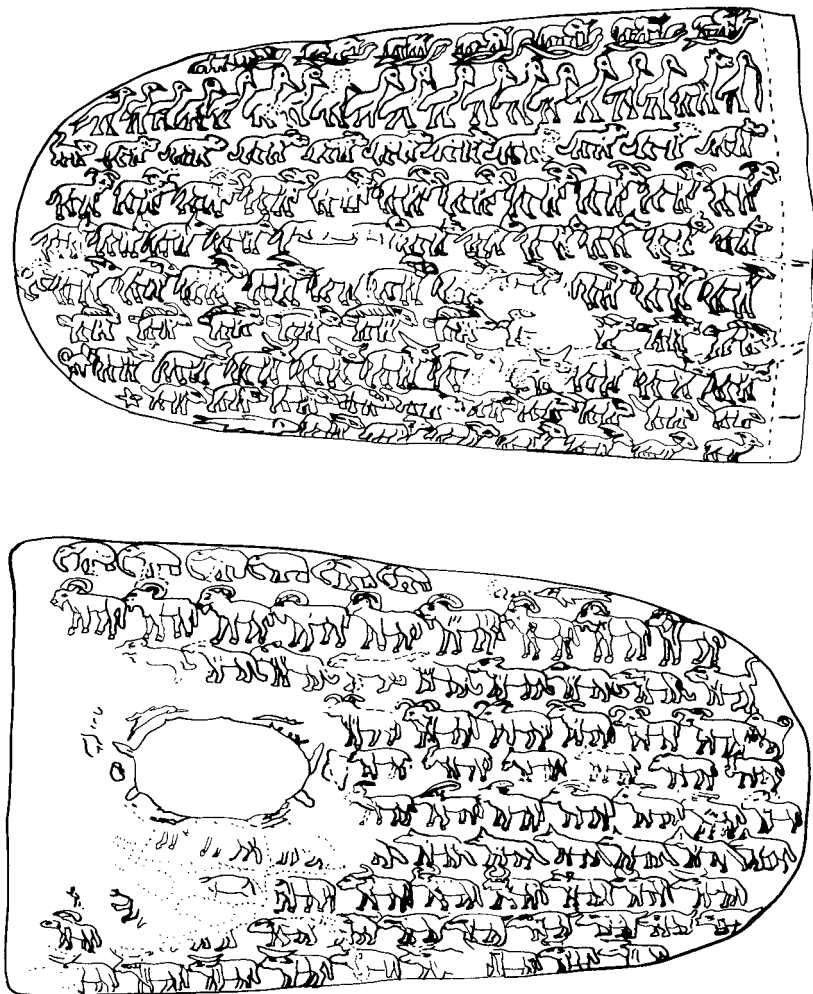
O pohřebišťích dávné Hierakonpole bude řeč níže.

Dochází tu tedy nejen k plošnému, kvantitativnímu vzrůstu osídlení, ale také k uváženému a úmyslnému určování struktury osídleného místa. To je nesporně možno označit za prvotní urbanismus.

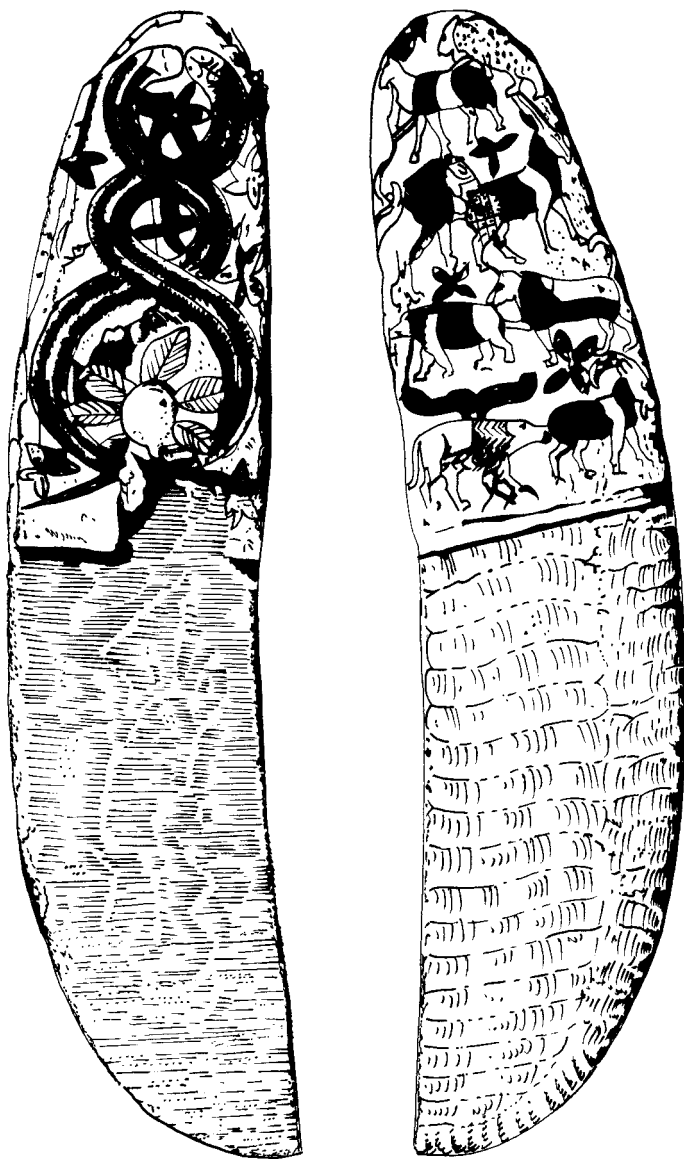
Sociální diferenciacie: vybranci, vybranky a ti druzí

Dále se zde prohlubují rozdíly ve společnosti (obr. 3). Počínají se objevovat výjimečné objekty movité i nemovité, naznačující výjimečné postavení některých osobností. Již uvedené kosmetické palety se sice i nadále objevují

¹⁵ Charles K. Maisels, *Early Civilizations of the Old World*, London and New York, Routledge – Taylor and Francis Group 2001, s. 69.



Obr. 3 Tzv. brooklynská rukojeť dýky, slonovina, počátek nakadského období III, asi 34. století př. n. l.



Obr. 4 Dýka z Gebel el-Tárfu s rukojetí obloženou zlatou fólií. Závěr nakadského období II, 36.-35. století př. n. l.



Obr. 5 Slonovinová rukojeť dýky z Gebel el-Araku. Závěr nakadského období II, 36.-35. století př. n. l.

na hřbitovech, někdy ve zřetelných skupinách hrobů, ale v řadě případů je známe z nálezů v posvátných okrscích, kultovních centrech či chrámech. Osobnosti s příkazovacími pravomocemi se opatřují skvostnými odznakovými předměty, často zbraněmi, jakými jsou například pazourkové dýky s vyřezávanými či jinak zdobenými rukojetmi z drahých materiálů – zlata či slonoviny (obr. 4, 5). O svůj vzhled pečují pomocí přepychových slonovinových hřebenu a užívají oblíbených kosmetických palet. Poprvé se setkáváme s monumentálními hrobkami, do nichž jsou zesnulí ukládáni s velkým množstvím pohřební výbavy a jejichž interiéry mohou též někdy nést uměleckou výzdobu (například freskovou malbu).

V některých případech zachycujeme dokonce i doklady o mocenských útvarech předcházejících časově vznik jednotného egyptského státu. Tak se na ná-pisech z hrobky U-j v Abydu, pocházejících z doby kolem roku 3400 př. n. l., objevily symboly štíra, ryby, býčí hlavy a ptáka. Všechny jsou pokládány za jména prvotních vládců některého z egyptských krajů.¹⁶

V průběhu času dokladů o rozestupování společnosti na vládnoucí a ovládané přibývá. Výmluvnou informací v tom směru poskytují kosmetické palety, měnící se postupně z kráslících pomůcek v památky výtvarného umění, ukládané nejspíše ve významných svatyních země. Původně tu šlo o pomůcky ke zušlechtní vlastnímu vzhledu, případně k takovému procesu sledujícímu jiný cíl (např. vytvoření „masky“ za účelem účasti na magickém či rituálním jednání). Z barviv doložených v průběhu této doby a užívaných jako kosmetické přípravky jmenujme zelený malachit (měděnou rudu), černý galenit (olověnou rudu) či barvu červenou. Na některých lebkách se dokonce zachovaly stopy kompletního nalíčení očních a nosních partií zeleně a dalších částí obličeje červeně. Zrnko zeleného malachitu, přidávaného do dětských hrobů pod hlavu pohřbené osoby, se někdy v tomto uložení střídá s amuletem v podobě hlavy skotu a navozuje tak představu významu líčení v rámci obecné symboliky plodivé síly. Ze znázornění pomalování na soudobých, zejména ženských soškách, které nejspíše rovněž poukazovalo do oblastí plodnosti a úrodnosti, víme, že se malovala nejen tvář, ale i celé tělo a že se tak dělo při příležitostech, při nichž se konaly tance (obr. 6). Malování na mužských soškách pak spíše zdůrazňuje aspekt majestátu a autority.¹⁷ V některých případech mohly být pomalování či přidání barviv připisovány dokonce i léčebné účinky.

Na počátku nakadského období měly ještě kosmetické palety prostou kosočtverečnou podobu. Teprve od konce první a během druhé nakadské doby (asi 3600–3200 př. n. l.) přijímaly také podobu želv, ptáků, ryb či různých čtvernožců. Tyto figurativní palety bývají na rozdíl od prostých geometrických tvarů vybaveny otvorem pro zavěšení. Nacházejí se sice v hrobech, a to převážně u hlavy zesnulého, ale, jak ukázal výzkum obytné lokality z předstátní doby v hornoegyptské Adaimě, nezdědka se vyskytují také na sídlišťích (obr. 7). Na konci doby předdynastické zbyývají už jen

¹⁶ Literaturu uvádí Jane A. Hill, *Cylinder seal glyptic in predynastic Egypt and neighboring regions*, Oxford, Archaeopress 2004, na s. 15.

¹⁷ K tomu velmi pěkně Tatjana A. Šerkova, „Okno Chora“: symbolika glaza v dodinastičeskom Jjegipete, „Vestnik drevnej istorii“ 1996/4, s. 96–115.