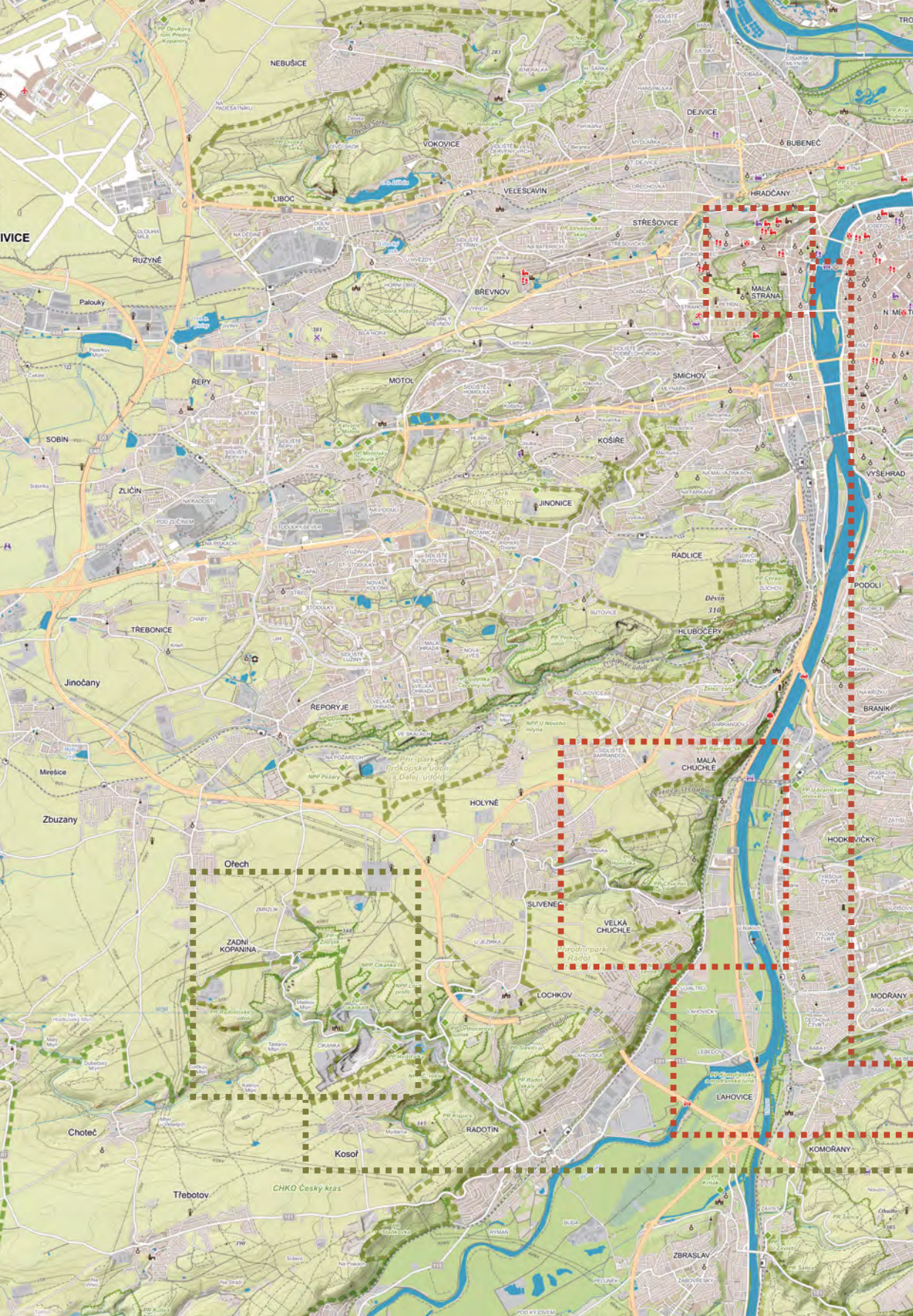
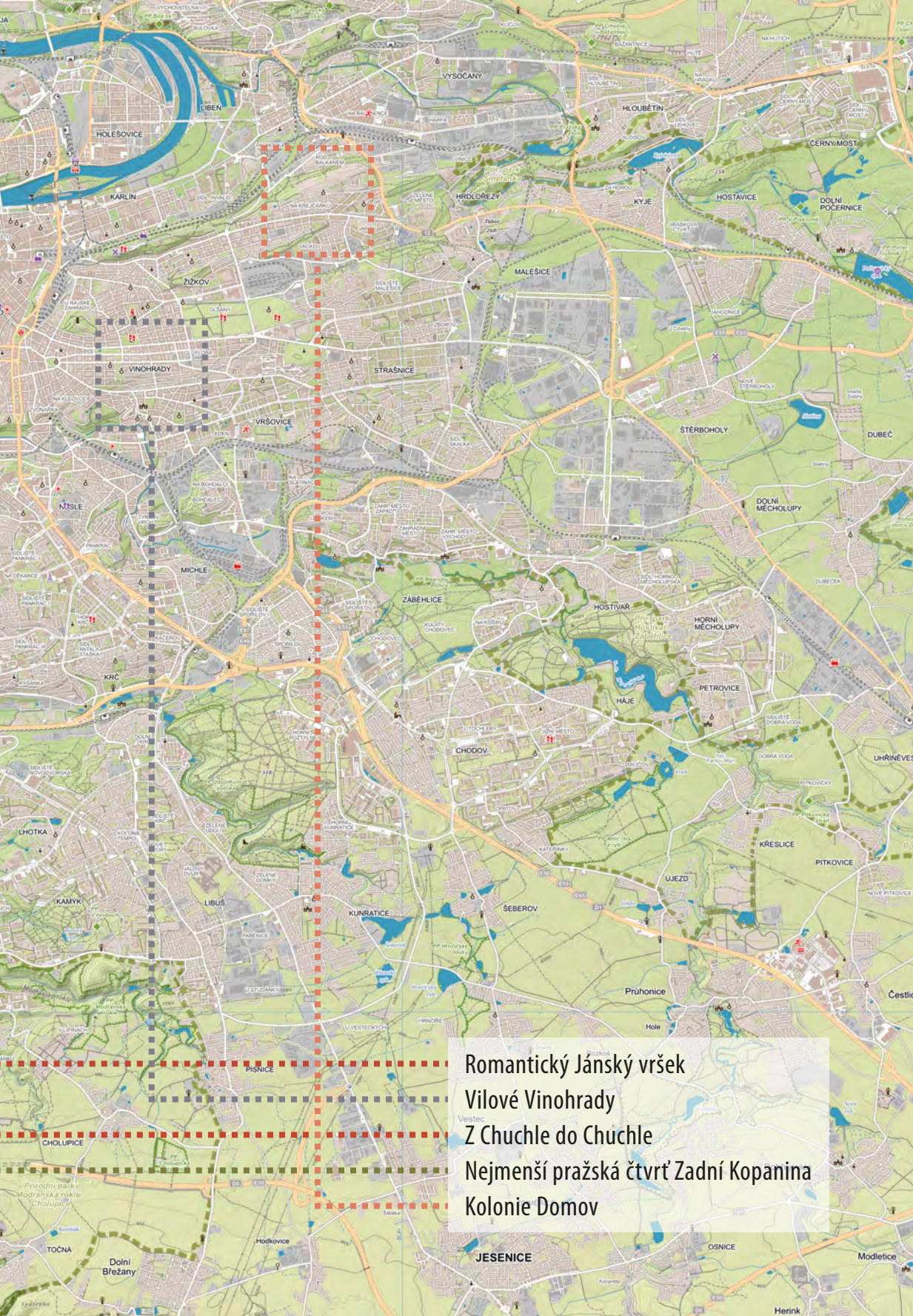


PRAHA NEZNÁMÁ IV

Petr Ryska

PROCHÁZKY
PO NETRADIČNÍCH
MÍSTECH
A ZÁKOUTÍCH





Romantický Jánský vršek
Vilové Vinohrady
Z Chuchle do Chuchle
Nejmenší pražská čtvrť Zadní Kopanina
Kolonie Domov

JESENICE OSNICE
Herink

PRAHA NEZNÁMÁ IV

Petr Ryska

PROCHÁZKY
PO NETRADIČNÍCH
MÍSTECH
A ZÁKOUTÍCH

Grada Publishing

Upozornění pro čtenáře a uživatele této knihy

Všechna práva vyhrazena. Žádná část této tištěné či elektronické knihy nesmí být reprodukována a šířena v papírové, elektronické či jiné podobě bez předchozího písemného souhlasu nakladatele. Neoprávněné užití této knihy bude trestně stíháno.

Petr Ryska

PRAHA NEZNÁMÁ IV

Vydala Grada Publishing, a.s.

U Průhonu 22, Praha 7

obchod@grada.cz, www.grada.cz

tel.: +420 234 264 401

jako svou 7394. publikaci

Odpovědná redaktorka Eva Škrabalová

Sazba a grafická úprava Martin Dubský

Jazyková korektura Dana Šťastná Flídrová

Fotografie na obálce Martin Dubský

Fotografie v textu z archivu autora

a obyvatel hl. m. Prahy,

není-li uvedeno jinak

Počet stran 232

První vydání, Praha 2019

Vytiskly Tiskárny Havlíčkův Brod

© Grada Publishing, a.s., 2019

Cover Design © Grada Publishing, a.s., 2019

ISBN 978-80-271-1170-1 (pdf)

ISBN 978-80-271-2087-1 (print)

OBSAH

ÚVODNÍ SLOVO 7

Romantický Jánský vršek 8

Vilové Vinohrady 70

Z Chuchle do Chuchle 112

Nejmenší pražská čtvrť Zadní Kopanina 156

Kolonie Domov 192

JMENNÝ REJSTŘÍK 226

REJSTŘÍK MÍSTNÍCH NÁZVŮ 228

LITERATURA 230

Poděkování

Nejdříve bych rád poděkoval své rodině, že to se mnou při psaní této knihy vydržela.

Na Jánském vršku jsem měl štěstí na pana MUDr. Jiřího Koťátka, jenž mi umožnil vstup do běžně nepřístupných prostor zdejších objektů a kterému patří mé poděkování. Zároveň bych rád vyjádřil své díky panu Janu Ripplovi za umožnění pořízení fotografií interiérů domu U Velké boty.

Při přípravě kapitoly Z Chuchle do Chuchle mi neocenitelně pomohl churchelský kronikář Mgr. Tomáš Hromádka, jemuž bych rád věnoval mimořádné poděkování za nepřeberné množství informací a originálních historických fotografií a v neposlední řadě také za faktografickou konzultaci kapitoly.

U kapitoly Zadní Kopanina bych velmi rád poděkoval místostarostovi MČ Řeporyje a majiteli statku na Zmrzlíku panu Davidu Roznětinskému za umožnění prohlídky statku a pravěkých fosilií nalezených v okolí. K tomu jsem navíc obdržel spoustu informací o Zmrzlíku. Cenné historické podklady o Zadní Kopanině jsem získal díky panu Mgr. Pavlu Bechyněmu.

Při tvorbě kapitoly Kolonie Domov bych chtěl vyjádřit své hluboké díky panu JUDr. Jiřímu Dědičovi s chotí za poskytnutí velkého množství informací o původní kolonii a značného počtu fotografií. Paní Ing. Marii Junkerové děkuji za možnost čerpat z její seminární práce. Je mi ctí vyslovit slova díky panu Vladimíru Táborskému, jenž mi poskytl originální i pozdější plány svého domu, dobové fotografie a cenné kontakty na další obyvatele kolonie. Zvláštní poděkování bych rád věnoval panu Petru Kredbovi, jednak za plány jeho domu a jednak za umožnění podrobné prohlídky vnitřních prostor.

Mé osobní milé díky patří paní Mgr. Marianně Marziny Jungwirth za velmi vstřícný přístup při získávání informací o Domově. Poděkování náleží také paní Mgr. Kateřině Cidlinské za historickou fotografii a další kontakty. Při rozhovoru s paní Cidlinskou jsem měl možnost zhlédnout i interiéry domu se zachovanými autentickými prvky.

ÚVODNÍ SLOVO

Milí čtenáři,

po delší době se opět setkáváme a já jsem tomu velmi rád. Jedná se již o čtvrtý svazek našeho putování po neznámých čtvrtích a místech Prahy, jež se rozhodně nedostávají do ostrého hledáčku pro běžné návštěvníky Prahy.

Tentokrát jsem pro Vás připravil pět tras z rozličných koutů Prahy, jež mají již tradičně ukazovat pestrost čtvrtí našeho milovaného města.

Nejprve začneme reprezentativně na Malé Straně, kde v první kapitole navštívíme Jánský vršek jakožto jednu z mála enkláv na Malé Straně, která ještě stojí stranou turistického zájmu. Dozvíme se, že v těchto místech bydlela velká komunita Italů, což dodnes připomínají jak jména architektů, tak i vzhled některých ulic. Objevíme spoustu malebných zákoutí, tak typických pro Malou Stranu, a přitom si je užijeme bez návalů kolemstojících i okolojdoucích.

Ve druhé kapitole se přesuneme do vilových Vinohrad, kde se pokocháme opulentními stavbami v různorodých stylech od historizujících a lidových prvků až po moderní vily funkcionalistické. Budeme překvapeni, kolik významných osobností zde našlo svoje bydliště či ateliéry.

Ve třetí kapitole si uděláme přírodně-historickou procházku z Malé do Velké Chuchle přes rozsáhlý Chuchelský háj. Nečekaně na nás zapůsobí krásně zachovaný barokně-klasicistní komplex bývalých lázní. Objevíme i unikátní technickou památku Pacoldovu vápenku se čtyřmi komíny a hned vedle velkolepý bývalý důl na dolomit.

Ve čtvrté kapitole se ocitneme rázem v úplně jiném světě. Tentokrát zamíříme do nejmenší pražské čtvrti Zadní Kopanina s pouhými 74 obyvateli, jež leží na náhorní planině přímo na hranicích Prahy. Je obdivuhodné, kolik zajímavostí se dá v nejmenší čtvrti najít, protože lokalita je obklopena chráněnou krajinnou oblastí Český kras. Nechybí tu ani jezírka s pravěkými zkamenělinami, rokle a údolí se starobylými mlýny, jeskyně a horolezecké skály a všude kolem toho spousta koní.

V páté kapitole se dostáváme do dosti neznámé lokality – prvorepublikové kolonie Domov na Žižkově. Ta nás okouzlí svojí malebnou krásou staročeských chaloupek s hrázděnými štíty a arkýři.

Vážení čtenáři, mým přáním je, abyste se mohli s chutí ponořit do průzkumu těchto jedinečných lokalit se stejnou euforií jako jsem já psal tuto knihu.

Přeji Vám hezké zážitky.
Petr Ryska, 30. června léta Páně 2019



Romantický
Jánský vršek





01

Jánský vršek je pro Malou Stranu tím, co pro Hradčany Nový svět. Obě historické čtvrtě jsou dnes natolik přehlceny turisty, že pro nás, přejících si zažít Malou Stranu a Hradčany v duchu, jak jsme je znávali, nezbývá než se odplížit do zatím alespoň trochu neobjevených míst, kde můžeme dosud vnímat ducha minulosti. A právě do takových končin se bude snažit nás zavést dnešní putování.

Jánský vršek, ačkoliv je trochu odstrčený a povětšinou s malými domky v kopci, nám nabídne všechny základní charakteristiky Malé Strany. To znamená malebná zákoutí, rafinované průhledy, měšťanské domy a paláce, jež se střídají se zahradami. Tato místa navíc obzvláštěňuje italský kolorit spojený s bývalou italskou kolonií, která v těchto místech sídlila. Proto i architekti, se kterými se zde setkáme, budou mít výlučně italská jména. Ale o tom až později.



- 01** Na Jánském vršku
- 02** Liduprázdné končiny Malé Strany
- 03** Malebné zákoutí
- 04** Genius loci Jánského vršku



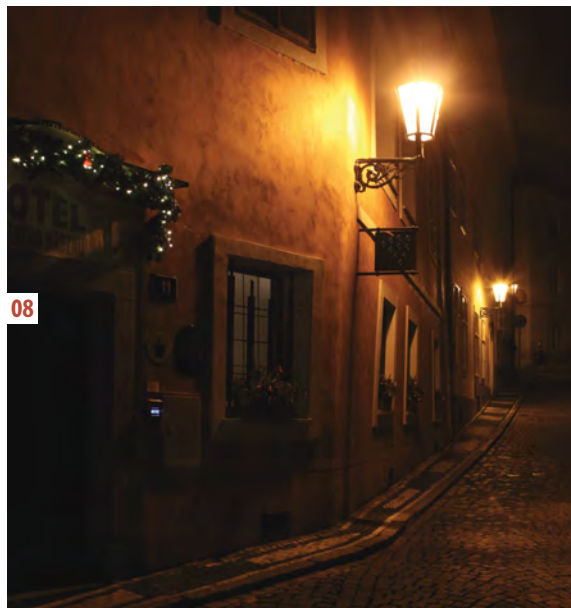
05



06



07

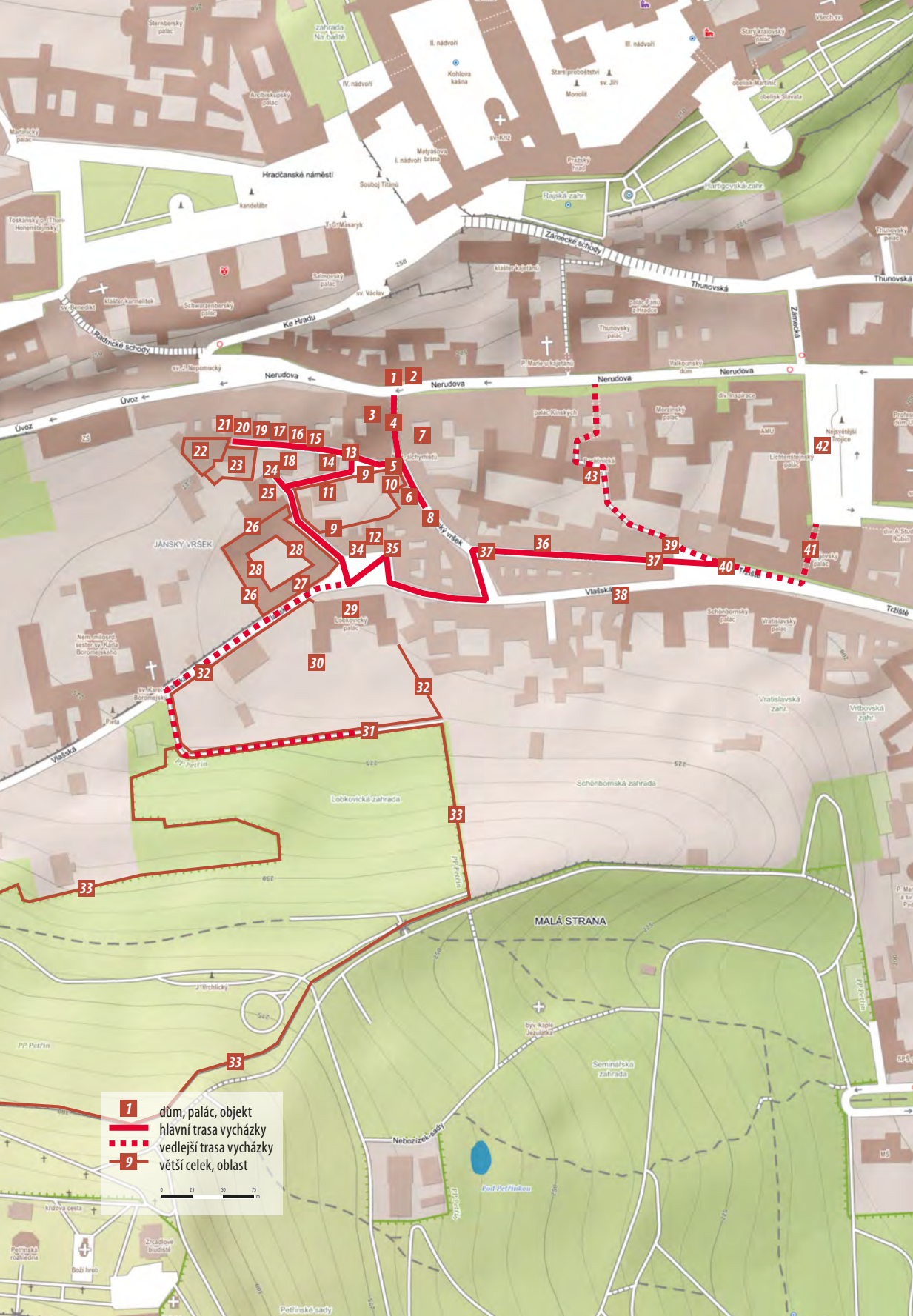


08

Protože trasa našeho putování bude tentokrát velmi svažité, začneme samozřejmě co nejvýše nahoře, to jest na křižovatce Nerudovy ulice a ulice Jánský vršek. Odsud budeme putovat již jen dolů a naši ušetřenou energii můžeme věnovat čistě krásám kolem nás.

Při naší cestě nám může pomoci mapka:

- 05 Rafinovaný průhled
- 06 Štíty měštanských domů a palácové průčelí
- 07 Domy se střídají se zahradami
- 08 Tajemná noční ulička



1 dům, palác, objekt
— hlavní trasa vycházky
- - - vedlejší trasa vycházky
9 větší celek, oblast

0 25 50 75



- 1 U Zlaté podkovy (obr. 09)
- 2 U Zlatého lva (obr. 10–13)
- 3 Břetfeldovský palác (obr. 14–18)
- 4 Schodiště Jánky vršek (obr. 02, 22, 23)
- 5 U Tří zlatých korun (obr. 22, 25, 39, 40)
- 6 Bývalá radnice osady Obora (obr. 24, 26)
- 7 U Oslů v kolébce (obr. 04, 27–29)
- 8 U Zeleného hroznu (obr. 31, 33)
- 9 Bývalý hřbitov (obr. 07, 32, 34–38, 45)
- 10 Bývalý kostel sv. Matěje (obr. 37–40)
- 11 Pozůstatky kostela sv. Jana Křtitele (obr. 36–38)
- 12 U Žluté růže (U Zlaté hrušky) (obr. 06, 42, 105)
- 13 Kremlovský dům (obr. 05, 47)
- 14 U Kamenného ptáka (obr. 51)
- 15 U Bílé řepy (obr. 19, 52)
- 16 U Draka (obr. 54, 55)
- 17 U Hlubokého sklepa (obr. 57)
- 18 Bílá voda (obr. 58, 80–83)
- 19 U Dvou slunců (obr. 59, 60)
- 20 U Bílé labutě (obr. 61)
- 21 U Zeleného jelínka (obr. 62–64, 66)
- 22 Birmanovský dvůr (obr. 62, 65)
- 23 U Kameníka (obr. 58, 68–72, 78, 80)
- 24 Jan Nepomucký (obr. 79)
- 25 Šporkův palác (obr. 84, 85)
- 26 Vlašský špitál (obr. 03, 86–88)
- 27 Kaple (obr. 90–92)
- 28 Arkády (obr. 93–96)
- 29 Lobkovický palác (obr. 06, 100, 101)
- 30 Trabant na hliněných nohách (obr. 101, 102)
- 31 Výhled na zahradní průčelí Lobkovického paláce (obr. 101)
- 32 Lobkovická zahrada nepřístupná veřejnosti (obr. 101)
- 33 Lobkovická zahrada pro veřejnost
- 34 U Velké boty (obr. 103, 104)
- 35 U Černého slona (obr. 106, 107)
- 36 Krejčovský herberk (obr. 110, 111)
- 37 Umrličí ulička (obr. 109, 112, 113)
- 38 Bydliště architekta Aostalliho (obr. 115)
- 39 U Ježíška (obr. 117–120)
- 40 Bývalá kašna (obr. 121)
- 41 Průchod Hartigovským palácem
- 42 Vlašský plácek
- 43 Baráčnícká rychta
- 44 Tramvajová zastávka Malostranské náměstí

(Zdroj: mapy.cz)



09

09 *U Zlaté podkovy*

10 *Vývěsní štít Dittrichovy lékárny do roku 2009. . .*
(Zdroj: www.kralovskacesta.cz)

11 *. . . a dnes*

12 *Lékárenský interiér byl šitý do prostoru původní lékárny na míru*
(Zdroj: www.digital-guide.cz)

13 *Původní lékárenská expozice Národního muzea*
(Zdroj: www.digital-guide.cz)



10