

Malujeme Prahu akvarelem

Painting Prague in Watercolour



Maria Ginzburg

Malujeme Prahu akvarelem

Painting Prague in Watercolour

Maria Ginzburg



Upozornění pro čtenáře a uživatele této knihy

Všechna práva vyhrazena. Žádná část této tištěné knihy nesmí být reprodukována a šířena v papírové, elektronické či jiné podobě bez předchozího písemného souhlasu nakladatele.

Neoprávněné užití této knihy bude trestně stíháno.

All rights reserved

Malujeme Prahu akvarelem

Painting Prague in Watercolour

Maria Ginzburg

Vydala Grada Publishing, a.s.
U Průhonu 22, Praha 7
obchod@grada.cz, www.grada.cz
tel.: +420 234 264 401
jako svou 8235. publikaci

Texty a akvarelové malby *Texts and watercolour paintings* Maria Ginzburg
Návrh obálky a sazba *Graphic design and typesetting* Monika Davidová
Odpovědná redaktorka *Editor* Jana Minářová

Počet stran *Number of pages* 96
První vydání *First edition*, Praha 2021
Vytiskla tiskárna Print TNM PRINT s.r.o., Nové Město
© Grada Publishing, a.s., 2021

Názvy produktů, firem apod. použité v knize mohou být ochrannými známkami nebo registrovanými ochrannými známkami příslušných vlastníků. Doporučení v této knize byly autorem ověřeny, přesto nelze za ně převzít odpovědnost. Autor ani nakladatelství neručí za jakékoliv věcné, osobní ani majetkové škody.

The names of the products, companies, etc. used in this book may be trademarks or registered trademarks of their respective owners. The recommendations in this book have been verified by the author, but no responsibility can be accepted for them. Neither the author nor the publisher is liable for any material, personal or property damage.

ISBN 978-80-271-4526-3 (ePub)
ISBN 978-80-271-4525-6 (pdf)
ISBN 978-80-271-3332-1 (print)





ell Ginzburg

*Střechy s kostelem „U Pražského Jezulátka“
Roofs with the Church „Infant Jesus of Prague“*



Obsah

Úvod	7
<i>Materiály a pomůcky</i>	8
Štětce	8
Papíry na akvarel	10
Zpevnění papíru	12
Akvarelové barvy	14
<i>Akvarelové techniky</i>	16
Efekty v akvarelu	18
<i>Kompozice obrazu</i>	20
Zlatý řez	21
Objekt zájmu	22
Horizont	24
Perspektiva – krok za krokem	26
Ulice v ohybu	28
<i>Vzdušná perspektiva</i>	30
Vzdušná perspektiva ve městě	32
<i>Světlo a barva</i>	34
Malování zdroje světla	36
Protisvětlo	38
Intenzita světla	38
Večerní světlo	40
<i>Malování vody</i>	42
Klidná voda	42
Voda v pohybu	44
Barva vody	46
Odrazy ve vodě	48
<i>Teorie barev – barevný kruh</i>	50
Bílá v akvarelu	54
Kvetoucí jabloně – krok za krokem	56
Zemité barvy	58
Žluté a oranžové barvy	62
Červené a purpurové barvy	64
Modré barvy	68
Šedá a černá barva	70
Černá, šedá a tmavé barvy	72
Zelené barvy	74
<i>Detaily – okna</i>	78
Malování bání a kupolí	80
Světlo a stín – věže a kupole	82
Věže a věžičky	84
Most Legií – krok za krokem	86
<i>Obloha a stromy při malování města</i>	88
<i>Malování v plenéru</i>	90
<i>Malování v interiéru</i>	92
Rejstřík míst	94

Contents

Introduction	7
<i>Materials for Watercolour</i>	9
Brushes	9
Paper for Watercolour	11
Attaching Paper to the Support	12
Watercolour Paint	15
<i>Watercolour Techniques</i>	17
Special Effects	19
<i>Composing Your Painting</i>	20
The Golden Section	21
The Centre of Interest	22
<i>The Horizon</i>	25
Perspective – Step by Step	27
The Street Turns	28
<i>Aerial Perspective</i>	31
Aerial Perspective in the City	33
<i>Light and Colour</i>	35
Painting a Light Source	37
Backlight	38
Lighting Intensity	38
Evening's Light	41
<i>Painting Water – Calm Water</i>	43
Water in Motion	45
The Colour of Water	47
Reflections in the Water	49
<i>Colour Theory – The Colour Wheel</i>	51
White in Watercolour	55
Apple Blossoms – Step by Step	57
Earth Colours	59
Yellow and Orange colours	63
Red Colours	65
Blue Colours	69
Grey and Black	71
Black, Grey and Dark colours – Step by Step	73
Green Colours	75
<i>Details – Windows</i>	79
Painting Domes and Cupolas	81
Light and Shades – Towers and Domes	83
Tower and Spires	85
Legion Bridge – Step by Step	87
<i>The Sky and Trees in the Urban Landscape</i>	89
<i>Painting en Plein Air</i>	91
<i>Painting Indors</i>	93
Index of Locations	95





Staroměstská vodárenská věž, Smetanovo nábreží
Old Town Water Tower, Smetana Embankment

Úvod

Knihy o akvarelu nejsou nic nového, ale myslím, že tato kniha je unikátní, protože je ilustrována akvarelovými obrazy krásné Prahy. V knize vám ukáží nejen jak malovat známé pražské architektonické prvky, jako jsou kupule, věže a mosty, ale také jak malovat oblohu, vodu a odrazy na řece.

Jednoduchá cvičení a praktické tipy vám dodají sebevědomí a návody krok za krokem usnadní osvojování si technik u akvarelu při zachycování reálných motivů Prahy.

Najdete zde základní informace o materiálech vhodných pro akvarelovou malbu, základní teorii barev, úvod do perspektivy a kompozice. Dozvíte se, jak barvy namíchat a kdy malovat na mokry a kdy na suchý papír.

Většinu akvarelů v této knize jsem malovala přímo v plenéru a každé místo jsem popsala, takže se tam můžeme také vydat a sami si je namalovat.

A i když v Praze nežijete, nebo malujete jinou technikou, přesto doufám, že v mých akvarelových interpretacích tohoto nádherného města najdete potěšení a inspiraci i pro vaši tvorbu.

Autorské poděkování:

Ráda bych tímto poděkovala mým přátelům Margaret Strakové, Miroslavu Strakovi a Natalii Liškové za pomoc s překladem v této knize a jejich vítané příspěvky. Také děkuji svému synu Richardovi za technickou a počítačovou podporu.

Nejvíce děkuji svému manželovi Felixovi za fotografie, rady, důvěru a podporu jak v mé tvorbě, tak i obecně.

Samozřejmě děkuji i mé redaktorce Janě Minářové a grafičce Monice Davidové za vynikající práci s touto knihou.

Introduction

Books about watercolour painting are nothing new, but this book is distinguished by its illustrations of watercolour paintings of the beautiful city of Prague.

You will also find suggestions for mixing colours, when to paint on wet or on a dry paper, and learn how to paint Prague's main architectural features such as domes, spires and bridges as well as natural features such as the sky, water and reflections on the river.

Here you have the basics about materials for watercolour painting, colour theory, and the fundamentals of perspective and composition.

Simple exercises and practical tips will give you confidence and step by step, facilitate your progress in mastering the watercolour techniques with real scenes of Prague.

Many of the watercolours in this book were painted "en plein air" and the locations are captioned so that you can go there and paint them for yourself!

Even if you do not live in Prague, or if you paint in another medium or do not paint at all, I hope you will find pleasure and inspiration in my watercolour interpretations of this celebrated city.

Thanks to:

I would like to thank my friends Margaret Straka, Miroslav Straka and Natalie Liskova for their help with translations in this book and their welcomed suggestions, my son Richard for his technical support and most of all my husband Felix for his photography, advice and constant encouragement in all my endeavours. I also thank my editor Jana Minarova and graphic designer Monika Davidova for their excellent work.

Materiály a pomůcky

- Akvarelové barvy
- Štětce
- Akvarelový papír
- Ostrá tužka 2B a guma
- Podložka papíru
- Maskovací páska
- Houbička pro navlhčení papíru, nasáknutí přebytečné vody a propláchnutí poškozených částí. Lze také použít navlhčené vatové tampony nebo papírové ručníky.
- Paleta pro míchání barev. Paleta pro míchání barev – plastová, ale lze použít bílé papírové nebo i porcelánové talíře. Barvy můžete také míchat na listu pevného lesklého papíru, který neabsorbuje vodu.
- Nádobka na vodu
- Maskovací tekutina, zápisník, nůžky, špachtle nebo paletový nůž

Štětce

Pro malbu akvarelem se vyrábějí buď štětce zhotovené z přírodní srsti, anebo ze syntetických vláken.

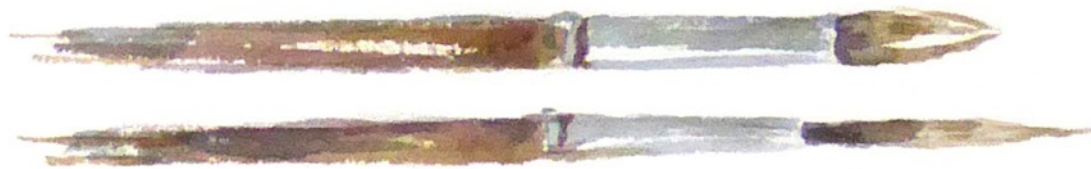
- Z přírodních variant se doporučuje používat štětce z veverčích chlupů, anebo vyráběné ze sobolí srsti – velmi kvalitní štětce značky *Kolinsky*. Štětce z veverčího vlasu jsou měkčí než štětce ze sobolího.
- S technologickým vývojem přicházejí na trh štětce se syntetickým vlasem různých značek, které se stále vyvíjejí a zlepšují. Je třeba si vyzkoušet jejich kvalitu, ale mnohé se již přírodním vyrovnají a také déle vydrží.

Kvalitní kulaté štětce, pokud jsou vlhké, by měly dobře držet špičku a ploché štětce zase rovnou hranu.

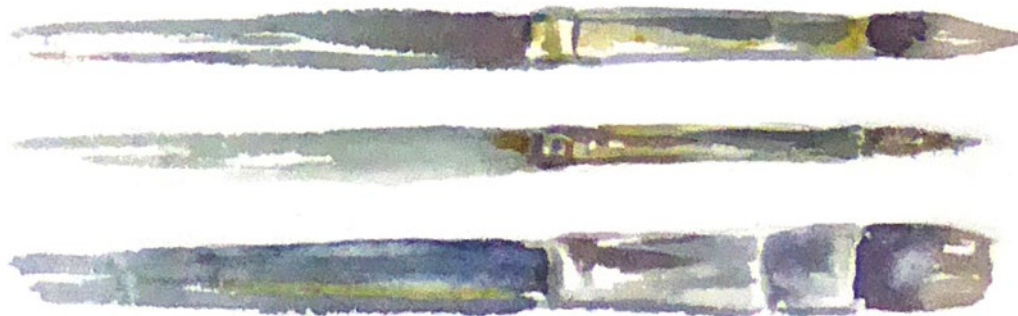
Každý štětec má ojedinelý charakter, vyznačující se vlastním a svým typickým tahem.

Je dobré mít k dispozici alespoň 6–8 různých štětců.

Je třeba vzít na vědomí, že číslování velikostí štětců se u různých výrobců liší.



Štětce Kolínského
Kolinsky brushes



Syntetické štětce
Synthetic brushes

Materials for Watercolour

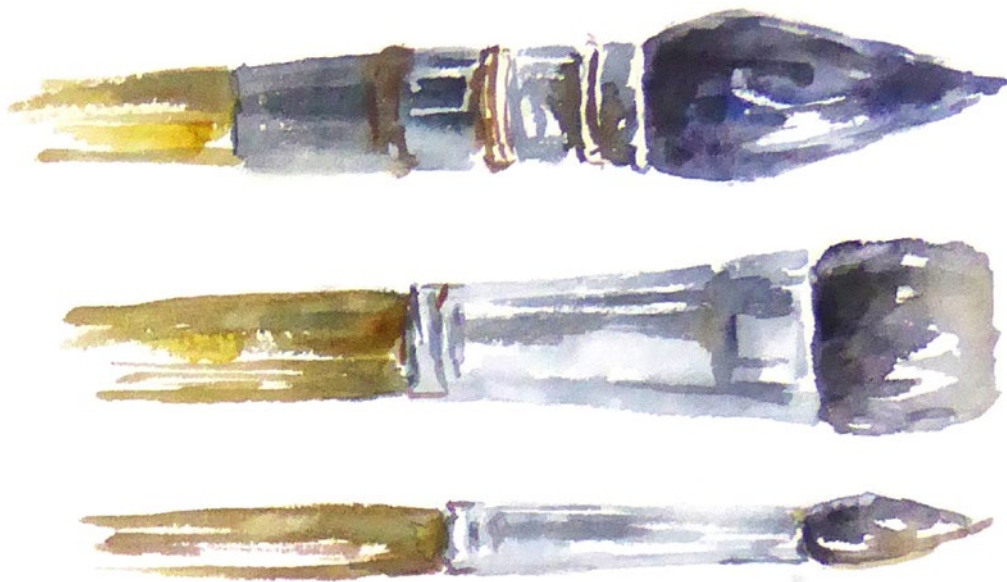
- Watercolour paints
- Brushes
- Watercolour paper
- Sharp pencil 2B and rubber eraser
- A firm support for the paper
- Masking tape
- A sponge to moisten the paper, soak up excess water, and wash off failed parts. You can also use paper towels or moist cotton wools.
- A palette to mix your colours. You can use a plastic palette, a porcelain plate or glossy paper that does not absorb water.
- A container for water. Hot water should not be used.
- You should have on hand a note book, masking fluid, scissors, a knife or palette knife.

Brushes

Brushes can be made of natural hair or synthetic materials.

- For natural brushes, I recommend the using squirrel brushers and Kolinsky sable brushes. Squirrel brushes are softer than Kolinsky brushes.
- With new advances in technology synthetic brushes are also getting better and better.

Round brushes should be pointed when moist. Flat brushes should form a line or a tip. Because every brush makes its own unique stroke, a selection of at least different 6–8 brushes is good to have as in the examples shown here. Note that the numbering of brush sizes is not coordinated among the different brush manufacturers.



Štětce z veverčích chlupů
Squirrel brushes

Papíry na akvarel

Existuje mnoho dobrých papírů pro akvarelovou malbu. Každý umělec má své oblíbené a jejich výběr závisí také na objektu, který maluje. Kvalitní papíry jsou např. od těchto výrobců:

Arches (francouzský), *Bockingford* (anglický), *Langton* (anglický) *Fabriano* (italský), *Hahnemuhle* (německý).

Akvarelové papíry se dělí podle struktury povrchu na:

jemný, středně hrubý a hrubý

Na hmotnosti papíru uvedené v g/m² závisí i jeho tloušťka – například 170, 300, 425, 640 g/ m².

To znamená, že jeden čtvereční metr papíru váží 230, 300 gramů apod. Podle tohoto údaje si vhodný papír vybíráme.

Přední a zadní část papíru se mírně liší. Přední strana je ta, na které bývá firemní vodoznak.

U některých papírů se dá malovat také na zadní straně, například u papíru značky *Arches*.

Papíry se prodávají po jednotlivých listech nebo v blocích. Rozměry listů mají většinou běžné formáty, např. A4 (210 × 297 mm), A1 (560 × 760 mm) apod.

Malovat na velké formáty je mnohem obtížnější a vyžaduje to velkou zkušenost.

Pozor: Název bloku s akvarelovými papíry se nemusí vždy shodovat se značkou papíru, který obsahuje!

U některých druhů papíru lze nanesené akvarelové barvy smýt a papír znovu použít, např:

Langton 300 g s hrubým povrchem nebo *Fabriano 300 g* s jemným povrchem.

Pokud chcete barvy vrstvit, abyste získali hloubku a lesk, doporučuji použít papír *Arches*, ale smývání akvarelových barev z tohoto papíru je už složité.



Bazilika svatého Petra a Pavla, Vyšehrad (Fabriano 300 g, jemný)
Basilica of St. Peter and Paul, Vyšehrad (Fabriano 300 g, fine)

Paper for Watercolour

There are many good watercolour papers on the market. Each artist has their favourites and tailors them to suit their subject matter. Some famous brands of watercolour paper are: *Arches* (French), *Bockingford* (English), *Langton* (English), *Fabriano* (Italian) and *Hahnemuhle* (German).

Paper is categorized by its surface structure, and is divided by texture into fine, medium coarse and rough. The thickness of the paper is given in grams per square metre, for example, 170, 300, 425, 640 g/m².

The front and back of the paper are slightly different and the front may have a water stamp.

You can also try painting on the back with the *Arches* brand, for example, as both sides can be used.

The paper is sold either in sheets or in blocks. Sheet dimensions are usually A1 (56 × 76 cm). If you divide the sheet into four parts, you will get a paper size suitable for the beginner. Painting a large size watercolour is much more difficult and requires a lot of experience.

The ability to wash off watercolor paint and repaint, depends largely on the paper.

Suitable papers are: *Langton 300 g*, rough grain or *Fabriano 300 g*, fine grain.

If you want to layer the colours to get depth and shine, I recommend using *Arches* paper, but washing off watercolour paints from this paper is very difficult.



*Pohled z terasy obchodního domu
Kotva (Arches 300 g, jemný)
A view from the terrace of Kotva
Department Store, (Arches 300 g fine)*

Zpevnění papíru

Pro zpevnění a jako podklad akvarelového papíru se může použít vhodná lepenka, či plastová nebo sololitová deska.

Existují různé způsoby, jak připojit papír k podkladu – např. lze použít speciální lepicí proužky, což je ale zdlouhavé. Doporučuji proto jednoduše připojit papír k podkladu pomocí maskovací pásky. Postup je rychlý a přilepení je možné snadno změnit. Variantou je malovat na listy akvarelového papíru lepených po všech 4 stranách do bloku.

Pokud je papír po dokončení malby trochu zvlněný, můžete ho vyhladit. Navlhčete zadní stranu, pak vložte mezi dva listy vodu absorbujícího papíru a celé zatížete zátěží s hladkým povrchem, například knihou. Během několika hodin bude obraz srovnaný.

Pro snazší porovnání toho, jak se barva chová na různých druzích papíru, lze slepit tři druhy papíru dohromady a nakreslit na ně jeden motiv. Druh papíru si pak vyberete podle výsledku:

1. Arches jemné struktury, 300 g
2. Fabriano hrubé struktury, 300 g
3. Fabriano jemné struktury, 300 g extra bílá

Některé firmy jako Fabriano a Arches vyrábějí také extra bílý papír.



Most Legii, pohled z Campy
Legion Bridge, view from Campa

Attaching Paper to the Support

A support can be any firm flat surface such as plastic, masonite or cardboard. I recommend attaching a dry sheet of paper with masking tape. It is fast and you can easily change the sheets. You may want to tighten it up using adhesive strips but this process takes a lot of time. You can also paint on the paper in the block which is glued on all four sides. If the paper gets a little wavy you can smooth it out when the painting is completed. Moisten the back of the sheet and place it between other sheets of paper under pressure, perhaps with books. In a few hours, your painting will be smooth.

To compare how the paint lies on different types of paper, you can glue together their pieces and paint on them one subject:

1. Arches 300 g fine grain
2. Fabriano 300 g rough
3. Fabriano 300 g fine, extra white.

Please note that some companies such as Fabriano and Arches produce extra white paper.



*Each colours
Viridian, Indigo
Paynes' Grey,
Krapplack + Sepia*

*Chrám Matky Boží před Týnem (Langton, hrubá struktura, 300 g)
Church of Our Lady before Týn (Langton paper, 300 g, rough)*

Akvarelové barvy

Akvarelové barvy jsou složené z pigmentů, lepidla (obvykle arabská guma) a látek zvyšujících elasticitu. Pigmenty se vyrábějí buď z organických materiálů (zemité pigmenty), mletých minerálů a syntetických sloučenin. Různé pigmenty mají svá chemická složení a odlišné vlastnosti.

Barvy mohou být průhledné (transparentní), neprůhledné (krycí) a poloprůhledné. V dnešní době jsou všechny akvarelové barvy v umělecké kvalitě většinou světlu odolné, což znamená, že barvy se při vystavení slunečnímu světlu příliš nemění. V každém případě byste se však měli vyhnout tomu, abyste barvy nechali dlouho na slunci, nebo v zimě u topení. Skladujte je při pokojové teplotě, nebo lépe mírně nižší.

A pokud barvy v krabičce vyschly, je třeba je dříve, než začnete malovat, opatrně navlhčit

Barvy se prodávají buď lisované v kostičkách (pánvičkách), anebo v tubách. Barevné kostičky jsou nejpraktičtější. Barvy v tubách se používají převážně pro velké obrazy – barvu z tuby můžete smíchat s vodou v miskách v dostatečném množství na pokrytí velkých ploch a malování hrubším štětcem.

Existují různé společnosti, které vyrábějí vysoce kvalitní akvarelové barvy, např.:

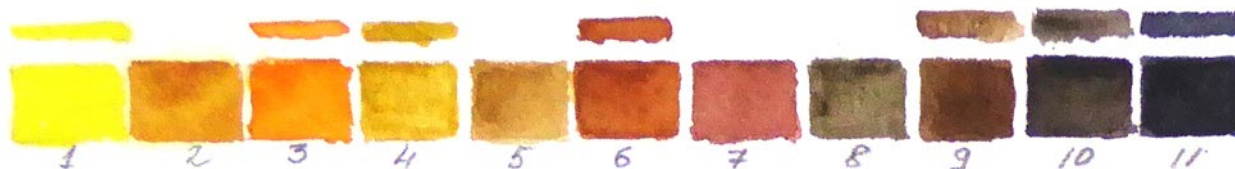
Winsor a Newton (anglické), *Daley-Rowney* (anglické), *Schminke* (německé), *Lukas* (německé), *White Nights* (ruské), *Van Gogh* (holandské) a pro začátečníky vhodné *Umpton* (české).

Pozor: Barvy se stejným názvem se mohou v barevném odstínu dost lišit, v závislosti na společnosti, která je vyrábí.

Například umbra od *Winsor & Newton* je odlišná od umbry od *Daley Rowney*.

Naopak, stejná barva může mít několik různých jmen, například kraplak tmavý se nazývá také alizarin crimson nebo madder lake deep.

kadmium žluté citronové (světlé)	1	Cadmium Lemon
chinacridon zlatý	2	Quinacridone Gold
indická žlutá	3	Indian Yellow
okr světlý	4	Yellow Ochre
siena přírodní	5	Raw Sienna
siena pálená	6	Burnt Sienna
anglická červeň / oxid železitý světlý, červený	7	English Red/ Light Red Oxide
umbra přírodní	8	Raw Umber
umbra pálená	9	Burnt Umber
sépie	10	Sepia
čern kostní	11	Lamp Black



Watercolour Paint

Watercolour paint is made of pigments, adhesives (usually Arabic gum) and an elasticity increasing substance.

Pigments are produced from soil, minerals and chemical combinations.

Different pigments have different chemical compositions and different properties.

Colours can be transparent or opaque. Today, all colours of art quality are more or less light-resistant, which means that the colours do not change quickly when exposed to sunlight.

However, you should still avoid leaving your colours in the sun or near heating.

If colours in the box have become dry you should moisten them before you start painting.

The colours are sold in pans or in tubes. It is more convenient to have a colour box with pans. Colours in tubes are mostly used for large paintings. They are diluted with water on your palette to get enough colour to cover large surfaces with big brushes.

There are many companies which produce high quality watercolour paints:

Winsor & Newton (Eng.), *Daley-Rowney* (Eng.), *Schminke* (German), *Lukas* (German), *White Nights* (Russian), *Van Gogh* (Dutch). The main producer of watercolours in Czech Republic is the Company Umton.

Note: colours of the same name can differ in their shade depending on which company produces them, for example, Umber from *Winsor & Newton* is different than Umber from *Daley Rowney*. And likewise, the same colour can have several different names, for example „Krapplack“ is also called „Alizarin Crimson“ and „Madder Lake Red.“

The following are watercolours that are popular with artists and which I recommend for your colour box.

kadmium červené světlé	12	Cadmium Red Light
kraplak / alizarín karmínový	13	Krapplack/Alizarin Crimson/Madder Lake Red
karmín	14	Carmine
manganová violet	15	Violet (Dioxazine)
ultramarin	16	Ultramarine
kobaltová modř	17	Cobalt Blue
coelinová modř	18	Cerulean Blue
pruská modř/parížská modř/permanentní modř/ftalová modř	19	Phthalo Blue/Prussian Blue
chromoxid zelený ohnivý/viridian	20	Viridian
indigo	21	Indigo
Paynova šed	22	Payne's Grey



Akvarelové techniky

Důležitá vlastnost akvarelu je možnost malovat na vlhkém papíru, a tudíž umožnit vzájemné prolnutí barev. Tím se dají získat úžasné a mnohdy neočekávané efekty, které se mnohdy nedají ani naplánovat a ani získat, když malujete olejovými nebo akrylovými barvami. Množství vody na papíře a zachycené v štětcí tudíž hraje v akvarelové malbě důležitou roli.

Existují dvě základní techniky akvarelu a všechny ostatní techniky jsou kombinací těchto dvou:

- **Mokrý na mokrý:** Maluje se na vlhký papír. Nebe a odrazy na vodě byly namalovány na mokrém papíře.
- **Mokrý na suchý:** Maluje se na suchý papír. Most a pozadí byly namalovány na suchý papír.

Pokud uděláte chybu, není vše ztraceno. Neúspěšné části můžete omýt vlhkým vatovým tampónem, přírodní houbou nebo papírovými ubrousky. Po úplném zaschnutí můžete znovu začít malovat.

Můžete také využít lazurních schopností barev, což znamená, že na suchou malbu, nebo její část, lze opatrně namalovat další barvu. Podobně, jako kdybyste na obraz položili tenkou tabulku barevného skla. Tak je možné povrch ztmavit nebo změnit barevný odstín.

Akvarelové barvy jsou průsvitné, světlo jimi prochází a odráží se od papíru. Chcete-li tuto vlastnost zachovat, nemíchejte spolu mnoho barev a nenanášejte barvy do silné vrstvy.

Aby malba vypadala čistě a svěže, příliš ji neopravujte. Snažte se s akvarelem nebojovat, ale raději s ním spolupracovat.



*Kostel Nanebevzetí Panny Marie a sv. Karla Velikého na Karlově
Church of the Assumption of the Virgin Mary and St. Charles the Great*

Watercolour Techniques

The unique feature of watercolour is its ability to work on wet paper, wet-on-wet, which allows colours to flow into each other. By painting on wet paper, you can get amazing effects which you would not expect, cannot plan and cannot achieve when you paint with oil or acrylic. The amount of water on the paper and on the brush both play important roles in watercolour painting.

There are two basic watercolour techniques and other techniques are combinations of these two:

- **Wet-on-wet:** You paint on a wet paper. The sky and the reflections on the water were painted on wet paper.
- **Wet on dry:** You paint on a dry paper. The bridge and the background were painted on dry paper.

If you make a mistake, all is not lost. You can wash off unsuccessful parts with a damp cotton ball, natural sponge or paper towels while the paint is still wet. The washed surface should be completely dry before you can begin painting on it again.

You can also „glaze“ a painting by gently painting another thin colour layer over a dry painting or a part of it. It would look as if you put a piece of coloured glass over the painting. You can also apply glazing to make colour darker or change its nuance.

Watercolours are translucent. The light passes through them and is reflected from the paper. To keep the transparency, don't mix too many colours together, and don't put colours on the paper in very thick layers.

To keep your watercolours looking clean and fresh, try not to overwork your painting. You should not fight watercolours but rather cooperate with them.



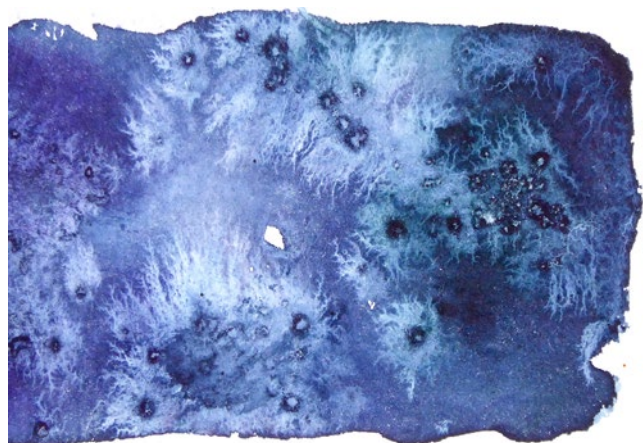
Karlův most
Charles Bridge

Efekty v akvarelu



1. Dřevěný povrch nebo hladina vody se dají vytvořit jemným malováním barvy hranou téměř suchého štětce.

2. Plastovou fólií přiloženou na ještě mokrou barvu se dají vytvořit tyto zajímavé vzory, Fólii je potřeba ponechat 3–5 minut, než ji odstraníte.



3. Posypte ještě mokrou malbu solí. Sůl vytvoří tvary sněhových vloček. Jejich velikost bude záviset na hrubosti použité soli. Sůl odstraňte až po úplném zaschnutí všech barev.

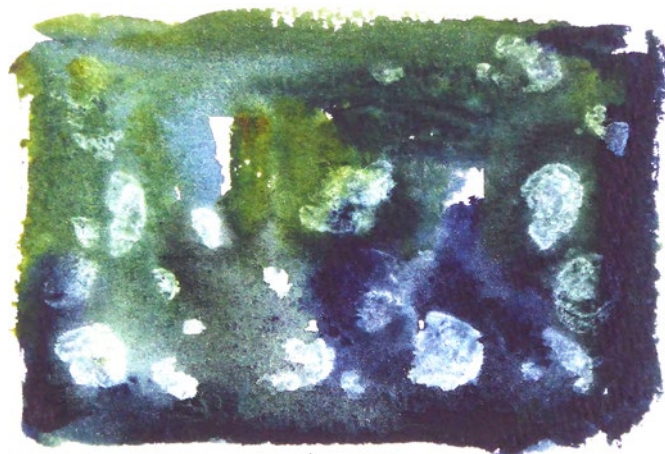
4. Na ještě mokrý podklad naneste poklepem na vlhký štětec jemné kapičky barvy. Chcete-li dosáhnout zvýraznění efektu, opakujte postup, až malba uschne.





5. Pomalujte kus plochého skla a otiskněte ho na papír, nebo již pomalovaný papír přitiskněte na sklo. Výsledek závisí na vlhkosti a struktuře papíru.

6. Na papír naneste silnější vrstvu barvy krémové konzistence. Poté na povrch ťukajte štětcem obaleným vlhkým proužkem papíru.



Všechny tyto efekty mohou pomoci vyjádřit vaše umělecké představy, ale není dobré jich využívat mnoho a zaměřovat je s uměním, jsou to pouze technické pomůcky.

Special Effects

1. One way to reproduce a wooden surface or water surface is to gently paint colours with the edge of almost dry brush.
2. Interesting effect can be produced by pressing plastic foil against richly applied colours while still moist and waiting 5 to 10 minutes before removing it.
3. Sprinkle salt on your painted surface. Salt will produce snowflake like shapes. The grain of the salt will determine the size. Do not remove the salt until the paint is completely dry.
4. On the still wet painting sprinkle droplets of colour by tapping a wet brush against another. To add more defined texture, repeat the tapping when your paper has dried.
5. Paint on a piece of glass and then press it on the paper, or paint first on the paper and then press the glass against it. The effect depends on the moistness and the texture of the paper.
6. Generously apply colour of a creamy consistency onto your paper. Then wrap a damp paper towel around the shaft of a brush and tap the surface with it.

These effects can help you to express your artistic ideas, but do not overuse them; they are not art, just techniques.