

RUČNÍ TKANÍ

na stavech, stávcích a rámech



Iva Prošková



RUČNÍ TKANÍ

na stavech, stávcích a rámech

Iva Prošková

Grada Publishing





RUČNÍ TKANÍ

na stavech, stávcích a rámech

Iva Prošková

Upozornění pro čtenáře a uživatele této knihy

Všechna práva vyhrazena. Žádná část této tištěné či elektronické knihy nesmí být reprodukována a šířena v papírové, elektronické či jiné podobě bez předchozího písemného souhlasu nakladatele. Neoprávněné užití této knihy bude trestně stíháno.

RUČNÍ TKANÍ

na stavech, stávcích a rámech

Iva Prošková

Vydala Grada Publishing, a.s.,
U Průhonu 22, Praha 7
info@grada.cz, www.grada.cz,
tel.: +420 234 264 401
jako svou 8551. publikaci

Texty a fotografie: Iva Prošková a Jan Prošek
Grafická úprava a sazba: Monika Davidová
Odpovědná redaktorka: Jana Minářová

Počet stran 112
Vytisklo TISK CENTRUM s.r.o., Moravany u Brna

© Grada Publishing, a.s., 2022
Cover Design © Monika Davidová, 2022

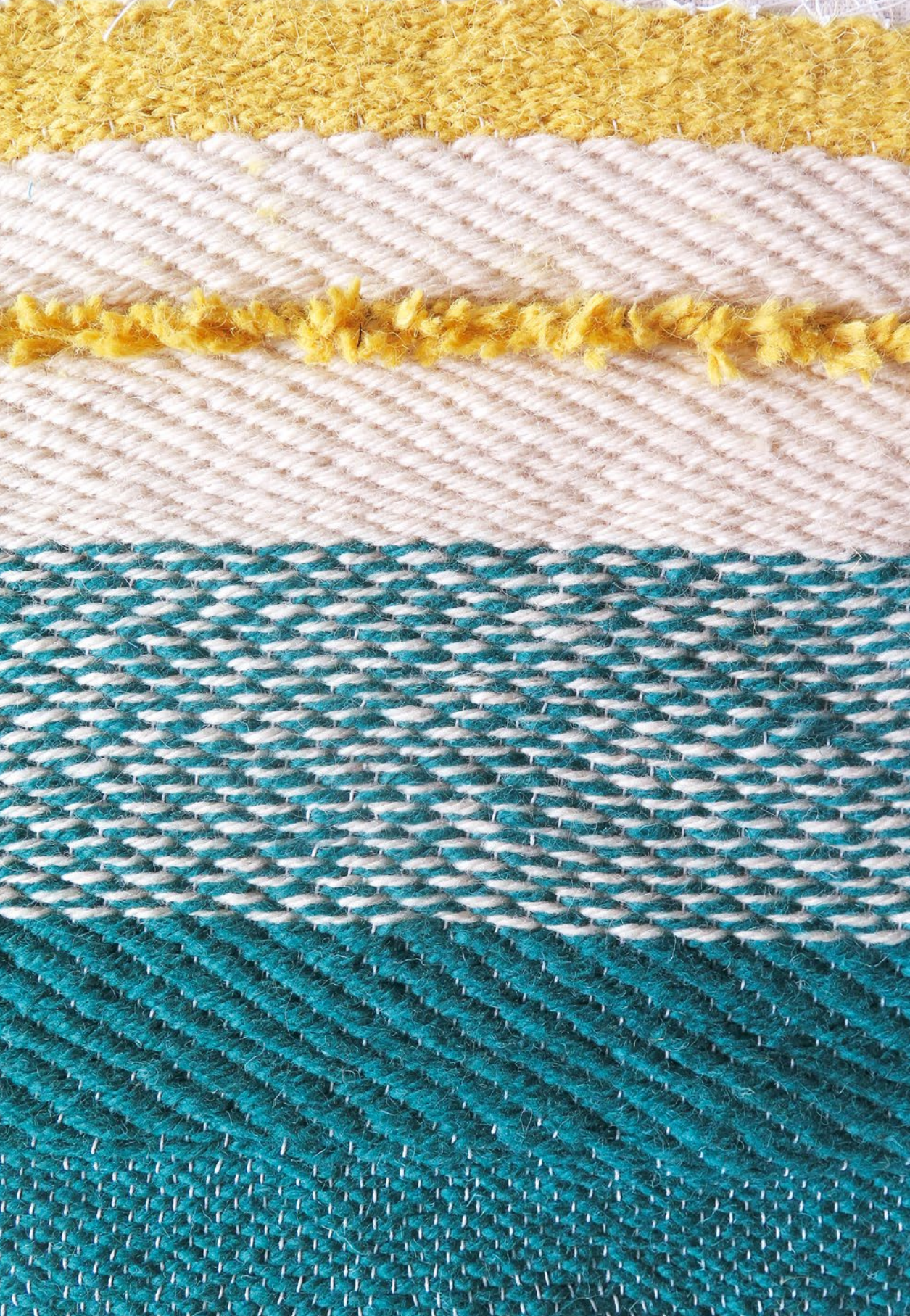
Názvy produktů, firem apod., použité v knize mohou být ochrannými známkami, nebo registrovanými ochrannými známkami příslušných vlastníků. Doporučení a pracovní postupy v této knize byly autorem ověřeny, přesto nelze za ně převzít odpovědnost. Autor ani nakladatelství neručí za jakékoliv věcné, osobní ani majetkové škody.

ISBN 978-80-271-4930-8 (ePub)
ISBN 978-80-271-4929-2 (pdf)
ISBN 978-80-271-3355-0 (print)

OBSAH

Základní pojmy	8	Černobílá kabela a pouzdro	78
Ruční tkalcovské stavy a stávky	18	Čtverce a uzlíky	80
Rekonstrukce historických stavů	24	Kabela se spirálkami	84
Vazebné techniky	32	Sáček na svačinu	86
Materiály a pomůcky	36	Velký barevný batoh	88
Tkané výrobky	39	Batoh s muší	89
Tapisérie	40	Cikánské tkanice	92
Aztécká kabelka	42	Sedák na stoličku	94
Šaty s ruční tkaninou	46	Polštář ze smyček	96
Pásek	48	Batikovaný polštář	97
Kabelka z pásku	52	Drobný náhrdelník	98
Šála dvojí tváře	54	Trojúhelníkový náhrdelník	100
Přehoz z nařezané pleteniny	56	Šperk s krajkou	101
Kabela dvojí tváře	60	Náhrdelník ze čtyř čtverců	102
Polštář z obdélníků a čtverců	64	Tkaný náramek	104
Kabelka – psaníčko	66	Tkaní na rámu	105
Malá večerní kabelka	68	Tkaní na rámu	106
Náhrdelník	70	Modré nebe	108
Kanafasová kabela a šála	74	Šaty ze čtverců	110





RUČNÍ TKANÍ TRADIČNÍ I NOVÉ

Motto: „Textilní umění patří k nejstarším uměleckým projevům lidstva.“

Tkaní látek je známé od pravěku a jeho princip se v podstatě nezměnil. Díky tkalcovským stavům ručním i těm strojovým – průmyslovým se změnila rychlost tkaní, množství vzorů a použití. Přesto vedlo tkaní v poslední době k jeho zjednodušení.

Tato kniha nás provede tak trochu historií na primitivních stavech a jak si podobné připravit i v dnešní době. Od těch primitivních až k současným, i když stále nejjednodušším, a nakonec i k různým kuriózním a nezvyklým. Vždy se ale jedná o tkaní na ručních stavech. Většinu tkanin lze tkát samozřejmě i na rámu.



ZÁKLADNÍ POJMY

Základní tkalcovské pojmy nejsou tak docela běžné, proto uvádíme alespoň ty, které jsou v této publikaci zastoupené.

Tkanina

Tkaninou rozumíme výrobek z přízí vzniklý křížením dvou soustav nití, osnovy a útku, většinou v úhlu 90°.



Osnova a útek

Osnova je u vertikálních stavů svislá a u horizontálních stavů vodorovná soustava nití. Při tkaní je navedena jako první, říká se, že ji snováme.

Útek je příčná a většinou kratší strana tkaniny a do osnovy se vnáší, také se tomu říká házení.

A close-up photograph of a textile loom. The image shows a series of vertical white threads (the warp or osnova) held in place by a wooden frame. A single horizontal green thread (the weft or útek) is being woven through the warp threads. The bottom of the image shows a dense, textured fabric made of green threads, likely the result of the weaving process. The background is a plain, light-colored surface.

Osnovní kříž

Jedná se vlastně jen o provléknutí nejméně dvou tyček mezi osnovu, které se provléknou střídavě pod a nad jednotlivou osnovní nit. Druhá tyč se provlékne opačně. Kříž pěkně srovná osnovní nitě, a to nejen u primitivního tkání, ale i stavů ručních. Lépe se pak osnova provléká mezi listy.



Osnovní kříž vertikálního stavu



Osnovní kříž horizontálního stavu



Na pláži sestavený horizontální stav

Vratidlo osnovní a zbožové

U primitivních stávků, jako je egyptský nebo aztécký, se musí po každé dokončené práci navést nová osnova. Současné stavy jsou opatřeny vratidly. Jsou to válce, na které lze navinout delší osnovu a tu lze pak použít po sobě na několik tkanin za sebou. Z osnovního vratidla se odvine část další osnovy a hotová práce se navine na vratidlo zbožové. Tak lze pokračovat stále na dalších dílech, nebo tkát dlouhé tkaniny. Odpadá stálé navazování a navádění osnovy.



Vratidlo osnovní



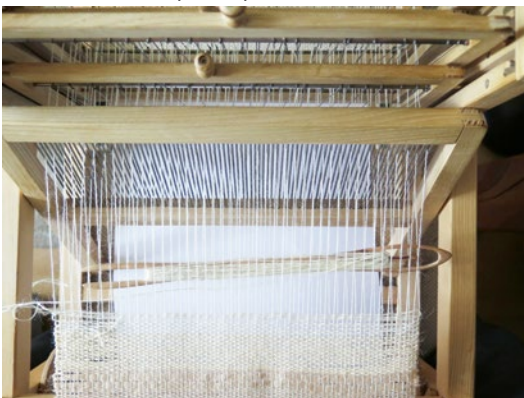
Vratidlo zbožové

Prošlup

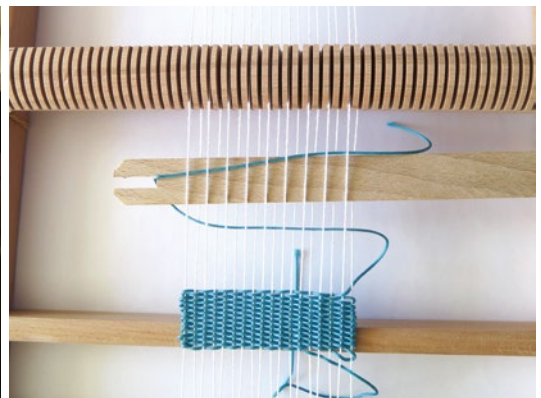
Prošlup je mezera mezi osnovními nitěmi vzniklá zvednutím části osnovních nití. Do této mezery se vnáší útek. Prošlup lze nabírat postupně každou řadu, nit po niti, nebo lze vytvořit prošlupní zařízení – tedy systém, který zvedne část osnovy najednou. Vytváření prošlupů, tedy mezery mezi osnovními nitěmi, je velká pomůcka pro urychlení tkaní. Výhodné je pak i zařízení na stavech, které umožňuje tvorbu prošlupu pouhým sešlápnutím pedálů, stažením nohou, závažím, popřípadě jiným systémem. U našeho malého školního stávků je to trojúhelníkové otáčení nebo zdvihání rukou a zajištění listu v drážkách. U tkalcovských stavů je to běžné, ale primitivní prošlupní zařízení může tvořit třeba jen prut nebo tyč pro jednu řadu. Druhá se musí nabírat jednotlivě, popřípadě si lze připravit „žabky“ pro tkaní na rámu nebo tkaní tkanic v ruce.



Primitivní prošlup



Prošlup u stolního stavu



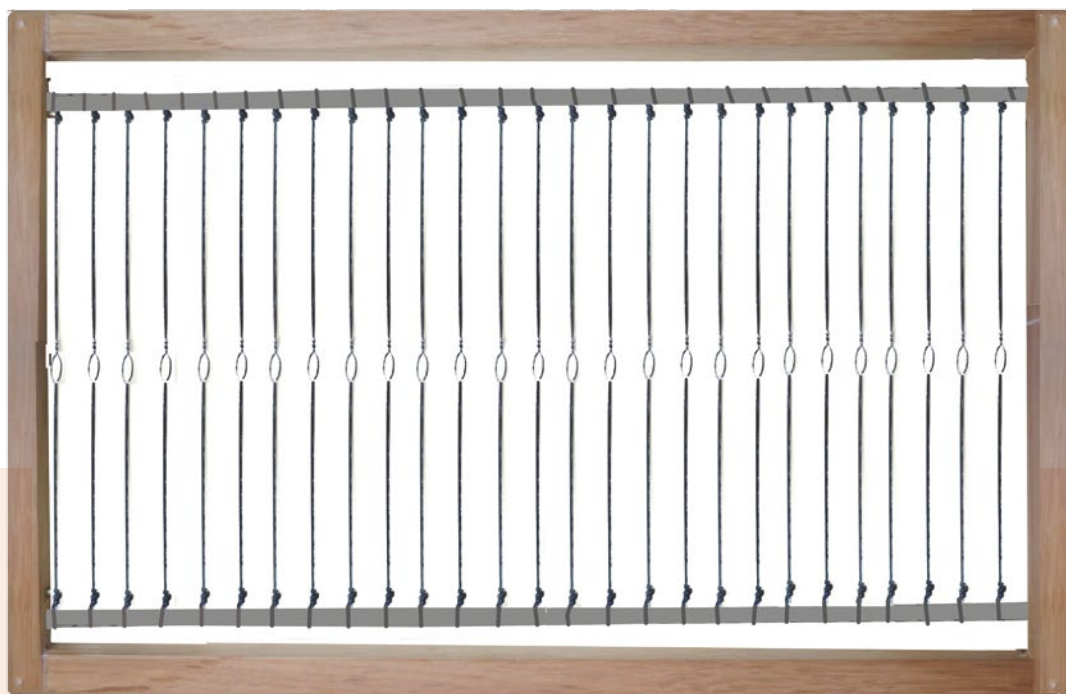
Prošlup u školního stávků

List

Velkým pomocníkem při tkaní na stavu je list. Je to zařízení, které zvedá, nebo stahuje jen určitou část osnovních nití. Je tvořen rámem a nitěnkami, které jsou v rámu napnuty a mají ve středu malý otvor pro vkládání osnovy.

Při zvednutí listu se pak zvedne jen ta osnovní nit, která je v tomto malém otvoru provlečena. Vznikne tak prošlup.

Nitěanky mohou být kovové, ale lze si je také vyrobit z nití, odtud zřejmě pochází jejich název.



List s kovovými nitěnkami

Paprsek

U dobrých stavů je velkým pomocníkem paprsek. Je to zařízení ze svislých kovových nebo dřevěných tyček, kde v každé mezeře vede jedna osnovní nit. Po každém provléknutí útku se paprsek přirazí k hotové tkanině. Srovnají se nitě jak osnovní, tak i útek, a zpevní se tkanina. Tam kde paprsek není, postačí vidlička, hřeben apod.



Paprsek

Návod

Je to navedení osnovních nití do stavu a je to první práce, která se musí udělat před tím, než se začne tkát. Na stavech to bývá práce nejsložitější.

Je nutné provést osnovu listem nebo několika listy, popřípadě i paprskem.

Nitě se musí přivázat k osnovnímu a posléze k zbožovému vratidlu.

Popis návodu je pokaždé jiný, záleží na tom, co se bude tkát a jaký je stav, bližší popis je vždy uveden u konkrétní tkaniny.



Návod

Smotek

Smotek je nit namotaná přes loket nebo jen přes prsty. Malý se používá tam, kde by tkací jehla při tkaní překážela. Vytvoří se namotáním do osmičky kolem palce a malíčku, aby se při tkaní vešel do ruky. Lze jej nahradit kartonem se zářezem, na který je nit namotaná.

Velký smotek se namotává pře loket a ruku, na dvou koncích se zajistí uvázáním jinou nití nebo provázku a takto se může například barvit.



Smotek

Svazek – žabka

Je to vlastně malé prošlupní zařízení. Každá žabka se udělá jen na několika osnovních nitích, vedle bude další a další a prošlup a provlékání útku se pak dělá postupně. Provázek pro tvorbu svazečku se přidrží v ruce a podvlékne se pod každou druhou osnovní nit, vytvoří se dlouhá smyčka přes prst a opět se nit podvlékne. Stále se smyčky drží na prstech, a až nakonec se sváží a zauzlují a žabka je hotová.



Žabka

Babský uzel

Je pro tkaní důležitý. Svazují se jím osnovní nitě při dokončování tkanin, tam kde mají jako ozdobný prvek zůstat třásně. Několik nití se přeloží nad jejich původní část a provléknou se do vzniklé smyčky spodem. Ještě volný uzel se přidrží v místech, kde má nakonec zůstat, a až nyní se zatáhne.



Babský uzel

RUČNÍ TKALCOVSKÉ STAVY A STÁVKY

Ruční tkalcovský stav

Stav této velikosti je stav, který stával v dobách nedávno minulých v rohu chalupy. Takový, ale spíše složitější sloužil hospodářům k přivýdělku. Ten náš je jednodušší, má dva listy, paprsek a podnožky na zvedání nebo stažení listu, osnovní a zbožové vratidlo. Lze si na něm utkat polštář, kabelu, batoh, koberec, přehoz atd.

