

MAPAMÁTKY

xyz

70 staveb, které byste
v Praze neměli minout

Mapamátky

Vyšlo také v tištěné verzi

Objednat můžete na

www.xyz.cz

www.albatrosmedia.cz



Kolektiv

Mapamátky – e-kniha

Copyright © Albatros Media a. s., 2022

Všechna práva vyhrazena.

Žádná část této publikace nesmí být rozšiřována
bez písemného souhlasu majitelů práv.

ALBATROS  **MEDIA**



MAPAMÁTKY

xyz

Předmluva

Praha je krásná hlavně tehdy, když člověk umí pozorovat své okolí. Budovy i stavby v sobě skrývají tisíc příběhů a v momentě, kdy se na ně podíváme z tisíce a jednoho úhlu, se nám postupně odkrývají. Architekturu buď člověk nevnímá, nebo ji miluje. Vyskytuje se na pozadí našich osudů a spoluutváří životy, máme ji spojenou s oblíbenými vzpomínkami, s emocemi, a přitom jsou to de facto neživé, technologicky dokonalé objekty, které vznikly díky práci mnoha lidí a fantazii i profesionalitě autora. Architektura pro nás může být krásná i ošklivá, to ať si každý rozhodne podle svého vkusu. V této knize vám představujeme stavby, které byste v Praze neměli minout. Chceme vám ukázat, jak se na ně můžete dívat, abyste si v širším kontextu uměli udělat vlastní názor.

- Mapamátky





51

58

60

65

64

59

54

61

62

63

52

55

56

57

53

1

8

66

67

68

69

23

3

2

4

5

6

7

10

11

12

70

22

24

14

15

16

27

21

25

13

26

30

17

18

19

18

20

29

28

31

33

32

34

35

36

50

49

46

45

44

43

38

37

47

39

42

41

40

48

Hradčany, Malá Strana, Staré Město

- 1: Bílkova vila
- 2: Gymnázium Jana Keplera
- 3: Dům U Zlatého žaludu
- 4: Dům U Dvou slunců
- 5: Werichova vila
- 6: Karlův most
- 7: Štencův dům
- 8: Čechův most
- 9: Rodný dům Franze Kafky
- 10: Obchodní dům Kotva

Nové Město

- 11: Masarykovo nádraží
- 12: Desfourský palác
- 13: Dům Diamant
- 14: Palác Adria
- 15: Pasáž Světozor
- 16: Palác U Stýblů
- 17: Tančící dům
- 18: Secesní domy v Gorazdově a Trojické ulici
- 19: Pragerovy kostky
- 20: Porodnice U Apolináře

Žižkov, Vinohrady

- 21: Dům Radost
- 22: Národní památník na Vítkově
- 23: Kino Aero
- 24: Nákladové nádraží Žižkov
- 25: Atrium na Žižkově

- 26: Kostel Nejsvětějšího srdce Páně
- 27: Nová odbavovací hala Hlavního nádraží
- 28: Kolonie Svoboda
- 29: Šalounova vila
- 30: Dvojdům bratří Čapků

Vršovice, Nusie

- 31: Puristický blok domů
- 32: Občanská záložna
- 33: Polívkovy domy
- 34: Husův sbor Vršovice
- 35: Kostel svatého Václava
- 36: Továrna KOH-I-NOOR Waldes
- 37: Akciový pivovar v Nuslích
- 38: Nuselský most
- 39: Qubix
- 40: Budova bývalého podniku zahraničního obchodu Centrotex

Podolí, Vyšehrad, Smíchov

- 41: Městská vila v Procházkové ulici
- 42: Podolská vodárna
- 43: Cihelná brána
- 44: Činžovní dům v Neklanově ulici
- 45: Nádraží Vyšehrad
- 46: Železniční most

- 47: Smíchovské nádraží
- 48: MeetFactory
- 49: Vila Helenka
- 50: Winternitzova vila

Dejvice, Bubeneč

- 51: Osada Baba
- 52: VOŠ, SOŠP a Gymnázium Evropská
- 53: Dejvické nádraží
- 54: Molocho
- 55: Skleněný palác
- 56: Villa Pellé
- 57: Vila Náhlovského
- 58: Stará čistírna odpadních vod
- 59: Škola architektury AVU
- 60: Výstaviště Praha

Holešovice, Karlín

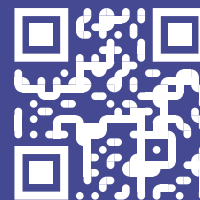
- 61: Bio Oko
- 62: Budova bývalých Elektrických podniků
- 63: Pražská tržnice
- 64: Radnice Prahy 7
- 65: Centrum současného umění DOX
- 66: Invalidovna
- 67: Lyčkovo náměstí
- 68: AFI Karlín Butterfly
- 69: Corso Karlín
- 70: Kasárna Karlín

Jak na knihu

Publikace Mapamátky není knihou pro přečtení „na jeden zátah“. Má být partákem na každý den, kdy chcete vyrazit objevovat Prahu, ať už svítí sluníčko, nebo třeba sněží. Na rána, odpoledne i večery v každém ročním období. Má inspirovat k vlastnímu poznávání města. Nevíte, kam se jít podívat za architekturou? Chcete vzít někoho na první rande, vydat se na procházku s dětmi nebo se jen tak projít po krásné Praze? Stačí knížku kdekoliv otevřít, zalistovat, vybrat si a vyrazit.

Kapitoly jsou rozděleny podle hranic pražských katastrálních území neboli městských čtvrtí. Těmi je Praha rozčleněna na územní celky pojmenované dle historických kontextů, tedy Malá Strana, Vršovice, Karlín a další. Celkem jich je v Praze 112. Nepleťte si pojmy s dojmy, nejedná se o městské části. Ty dělí Prahu administrativně a je jich 57. Nejznámější jsou ty s číslicí v názvu, tedy Praha 1 – Praha 22. Další už si hrají s pojmenováním jako Dáblice či Řeporyje. Kniha má sedm kapitol a můžete se díky ní toulat v centru našeho hlavního města a jeho širším okolí. To znamená od Smíchova po Karlín, a z Dejvic klidně až na Žižkov. Kam vyrazíte nejdřív?

#trasy v naší knížce přímo nenajdete, ale na našem webu mapamatky.cz ano! U každého představovaného místa hledejte hashtag, který na trasy odkazuje. Některé už v době vydání knihy existují, jiné postupně přidáme. Můžete si je sami projít s pomocí textových a audio průvodců dostupných právě na webu. Kterou trasou začnete? Co třeba funkcionalistickou? Nebo dáte raději přednost té po pražských mostech či moderních kostelech?



Souvislosti mezi jednotlivými místy v publikaci jsou označeny číslem v závorce, např. „funkcionalismus (61)“. Pokud si tedy chcete o tématu rozšířit obzory, následujte čísla a listujte na jiné stránky, např. „61: Bio Oko“.

Kontexty provázejí všechna místa v knize. Jejich cílem je ukazovat budovy v různém světle. Jednou je tak pod drobnohledem architekt stavby, jindy její konstrukce, styl, některé její prvky nebo i instituce, která v ní sídlí. Vybrali jsme mnoho zajímavostí, ale ty pro vás mohou být jen začátkem v dalším zkoumání. Pokud se k domům a stavbám sami vydáte, hledejte kontextů, kolik jen budete chtít.



Architekt je ten, kdo dává domu tvar, formu a duši. Svou prací spoluutváří obraz města.



Historie skrývá daleko víc než pouhý přehled letopočtů. Jsou v ní zaznamenány příběhy a souvislosti, které se prolínají i se současností.



Obyvatelé vdechují domům život. Ať už jsou to členové jedné rodiny žijící ve vile, či návštěvníci galerie.



Pojmy vysvětlují termíny, se kterými se v architektuře můžete setkat. Ukazují i prvky, z nichž se stavby skládají, jeden po druhém.



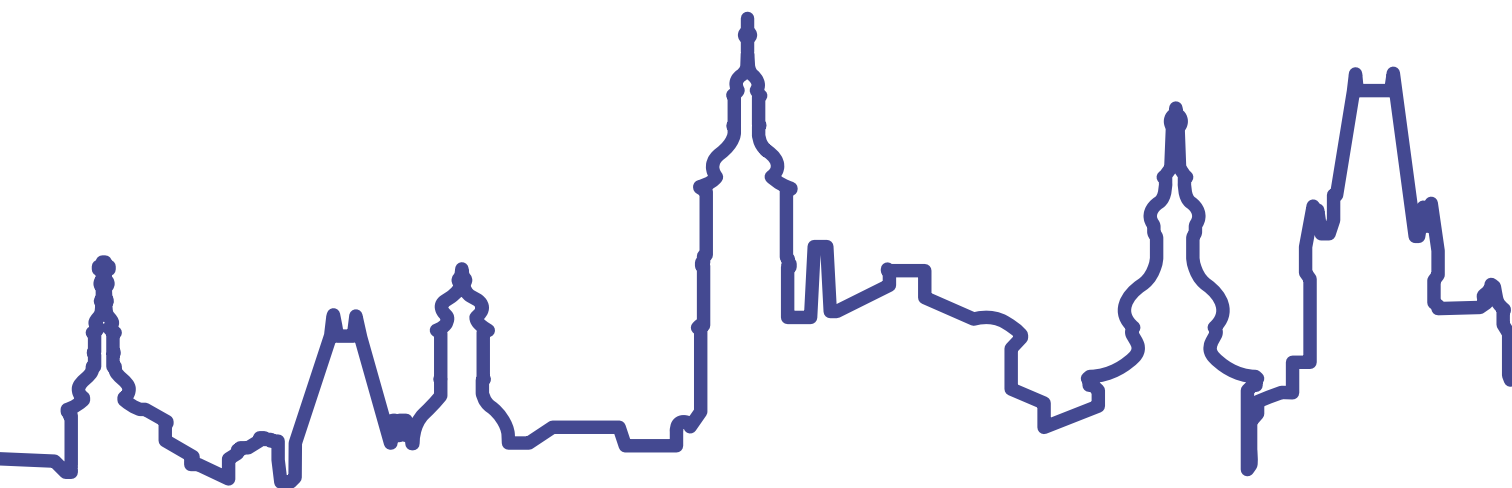
Styl nebo také sloh, to není jen baroko či gotika. Existuje celá paleta znaků a jejich kombinací, které dávají stavbám z určitých období jejich charakteristický vzhled.

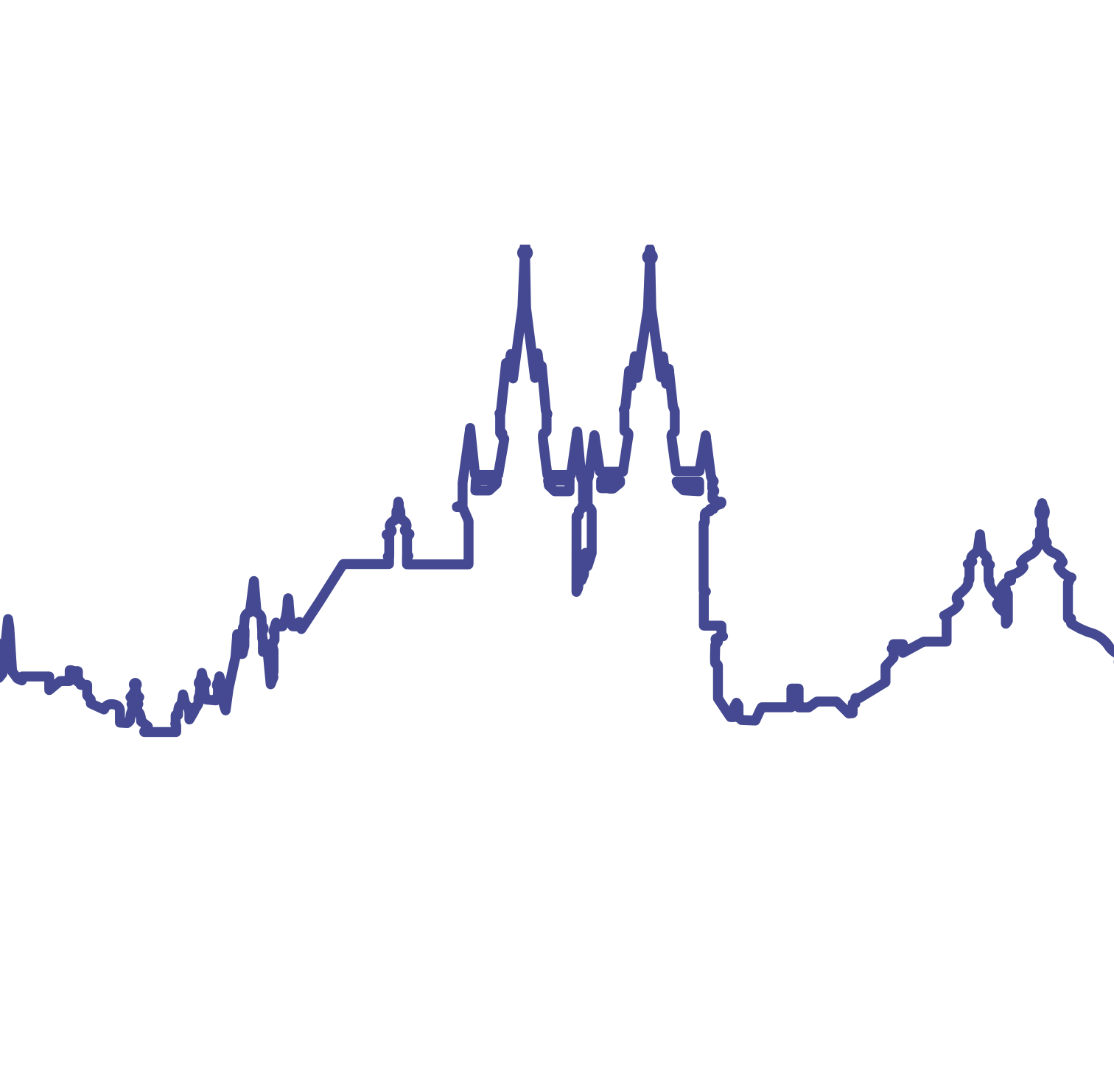


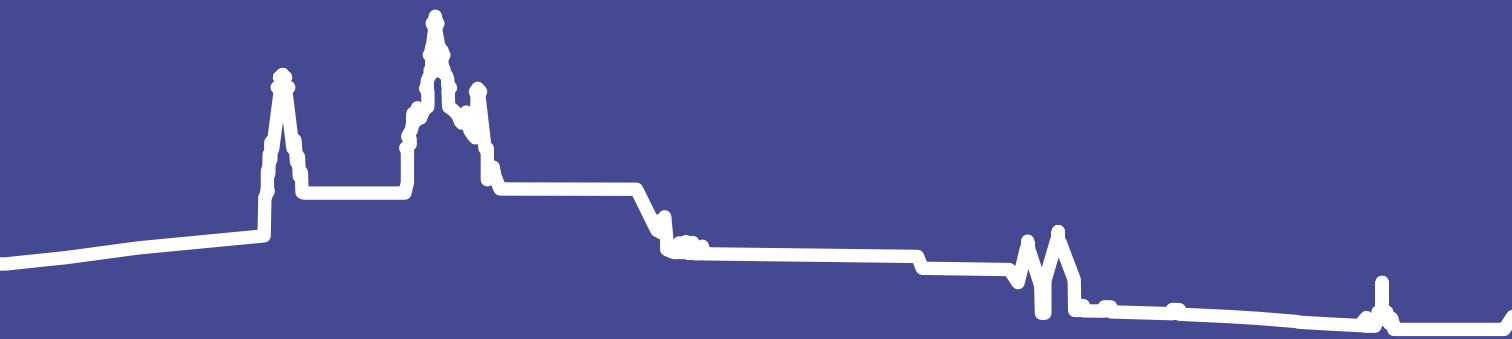
Věděli jste, že o architektuře se dá najít spousta překvapivých faktů, které někdy nebývají veřejně příliš známé? Pár jsme jich pro vás posbírali!

Něco navíc najdete v knize u 27 vybraných míst. Chcete se podívat do institucí, které jsou v textech představovány? Díky této publikaci je to možné se slevou. Chtěli byste získat vstupenku na koncert či do kina zdarma? I to jde snadno. Nebo byste raději dostali další tipy na objevování pražských zákoutí a na projekty, díky nimž se dozvíte ještě něco navíc? Všechno to vám Mapamátky v této knize poskytují! Sbírejte samolepky, skenujte QR kódy a objevujte. Další informace najdete na konci publikace.

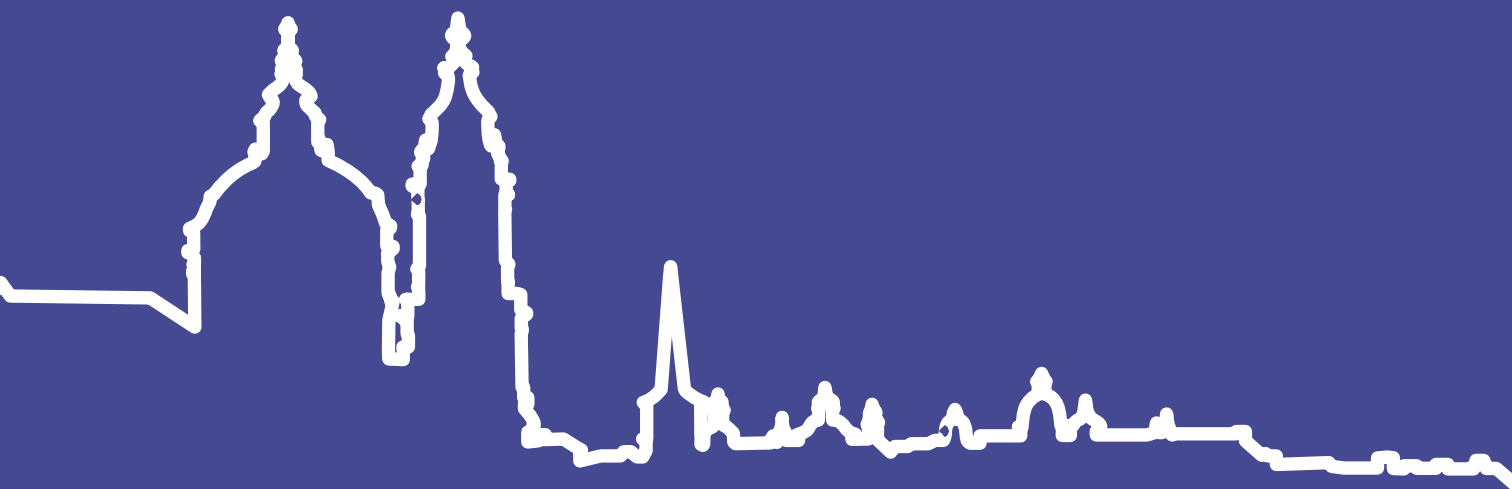
Praho! Jsi naše město a na každém místě uvnitř tebe se cítíme trochu jinak. Na začátku každé kapitoly najdete výpovědi sesbírané projektem Praho! Jak Praha působí na své obyvatele? A jaký dojem zanechává ve vás? Najděte poezii a QR kódy v ulicích a zapojte se také do objevování města skrz sebe sama.







„Líbí se mi užívat si svoje město očima cizince a koukat na největší krásy Prahy pokaždý z jiný perspektivy. Taky ráda poslouchám turisty a snažím se uhodnout, jakou řečí zrovna mluví, a vymýšlím, jak se tu ocitli, odkud jedou a co zažili za dobrodružství.“



Hradčany
Malá Strana
Staré Město

TIP! Na místě Bílkových vil a dalších domů v okolí stávaly do začátku 20. století barokní Mariánské hradby. Z nich se díky zastáncům staré Prahy zachránila nejen Písecká brána, ale i některé fragmenty v její blízkosti a dalších městských částech. Určitě se dojdete na zachovalý kus pražské historie podívat. Stačí vyjít po úzkých schodech nalevo od cihelné Bílkovy vily a projít romantickou alejí stromů v ulici U Písecké brány.

#vilová



Mickiewiczova 233/1

Hradčany

1: Bílkova vila

z roku 1911 je nápadná svým cihelným provedením a červenooranžovou barvou. Architektura působí tajemně a budova plná symbolů vypadá díky hře s detaily a použitým materiálům spíše jako sochařské dílo. Zaoblené průčelí je zdobeno řadou pilířů připomínajících svázané klasy obilí, půdorys domu zas stopu kopy při sečení. Celá stavba i prostor před ní pomyslně zrcadlí obrys přilehlé zatáčky. S Bílkovou vilou sousedí architektova další realizace, kterou navrhl pro svého přítele doktora Procházku. Oba domy nesou znaky ornamentální secese (18) – jeden symbolizuje léto a druhý podzim. Poznáte, který je který?

Procházková vila



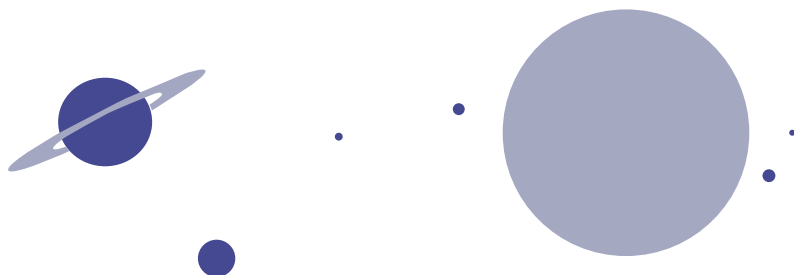
František Bílek

byl český grafik, sochař, architekt a představitel secese. Narodil se v roce 1872 v Chýnově u Tábora, kde se také dosud nachází několik jeho děl. V mládí studoval nejprve na gymnáziu a po jeho dokončení se začal věnovat malířství. Kvůli oční vadě, která mu zabraňovala rozpoznávat některé barvy, mu bylo ale následně doporučeno vydat se na dráhu sochařiny, kterou pak studoval na Uměleckoprůmyslové škole v Praze. Při tvorbě se inspiroval náboženstvím a spiritualita ho provázela celým životem. Bílkovo symbolistické dílo nebylo za jeho života pochopeno, výjimečná kvalita jeho uměleckých projevů byla oceněna až později.

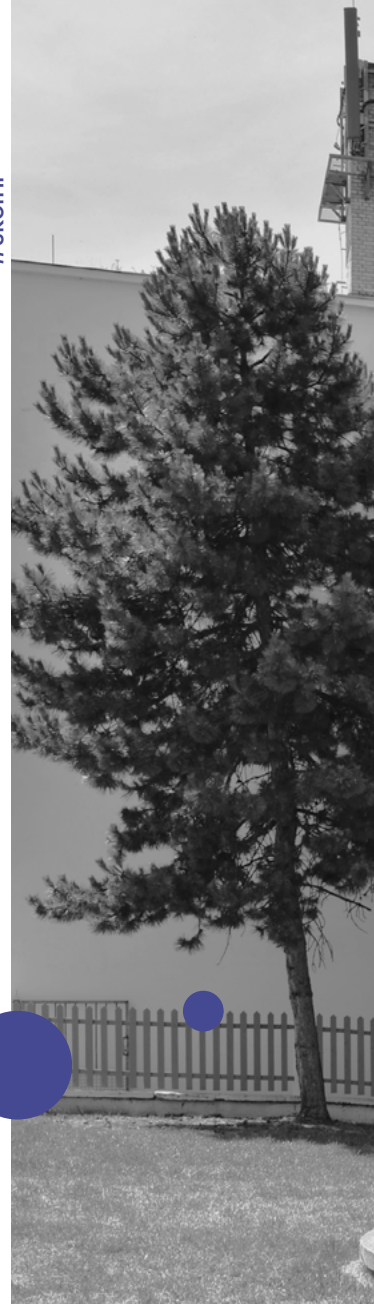


2: Gymnázium Jana Keplera

je spjaté s prestiží, náročností studia a obsáhlým seznamem jeho známých absolventů. Architektury areálu současného gymnázia jsou Mečislav Petřů a Karel Beneš. Funkcionalistickou stavbu navrhli s půdorysem ve tvaru písmena T a byla dokončena na začátku 30. let 20. století. Od roku 1971 nese škola název po slavném astrologovi Johannesu Keplerovi. Toto pojmenování není nikterak nahodilé. Autor fyzikálních zákonů popisujících pohyb vesmírných těles v naší sluneční soustavě, včetně obíhání Země kolem Slunce, na místě dnešní vzdělávací instituce pobýval v tzv. Kurzově domě. Pozůstatky této stavby jsou na pozemcích školy vyznačeny. Zde spolu s ním prováděl různá pozorování hvězdné oblohy další ze slavných astrologů, Tycho Brahe. Oba velikáni jsou na místě zvěčněni díky pomníku, který stojí před budovou školy. Stačí popojít jen kousek od tramvajové zastávky Pohořelec.



#školní



Hradčany



Parléřova 118/2





TIP! Nový Svět není jen ulice pod Pražským hradem, je to i označení části města skrývající malebné domky a křivolaké uličky, které působí až vesnickým dojmem. Začal vznikat již po roce 1320 a zdejší prostranství původně patřilo k hradčanskému předměstí. Umístění za vysokou hradební zdí na samém okraji Jeleního příkopu dělá z Nového Světa odlehlé místo stojící v kontrastu s grandiózními paláci na Hradčanech. Současná podoba pochází převážně z období 16. a 17. století, jelikož toto místo v historii několikrát vyhořelo a přestavby měnily jeho charakter. Do této turisty neobjevené části města rozhodně vyrazte na procházku a zkuste spočítat, kolik tamních domů má v názvu zlatou barvu.