



---

NÁRODNÍ  
MUZEUM





NINA MILOTOVÁ

*V krajině  
skřívání*

ŘÍP A PODŘIPSKO

VE SVĚTLE FORMOVÁNÍ MODERNÍHO ČESKÉHO NÁRODA 1860–1914

Národní muzeum

Matice česká

LIKA KLUB

Praha 2022

Předložená práce vznikla za finanční podpory Ministerstva kultury v rámci institucionálního financování dlouhodobého koncepčního rozvoje výzkumné organizace Národní muzeum (DKRVO 2019–2023/12.II.c, 00023272).

Tato kniha vychází v roce 200. výročí založení Společnosti Národního muzea.

Recenzenti:

prof. PhDr. Eduard Maur, CSc.

doc. PhDr. Magdalena Pokorná, CSc.

Vědecký redaktor:

PhDr. Pavel Muchka

© Nina Milotová, 2022

© NÁRODNÍ MUZEUM, 2022

© MATICE ČESKÁ, sekce Společnosti Národního muzea, 2022

© LIKA KLUB, 2022

V krajině skřivanů (print)

ISBN 978-80-88236-17-7 (LIKA KLUB)

ISBN 978-80-7036-712-4 (NÁRODNÍ MUZEUM)

V krajině skřivanů ebook (PDF)

ISBN 978-80-7036-713-1

Na obálce: František Chalupa: Roudnice, kolem r. 1874. Galerie moderního umění v Roudnici nad Labem, olej, plátno, 75 × 100 cm, inv. č. O 958. Fotografie © Galerie moderního umění v Roudnici nad Labem, foto: Alžběta Kumstátová.

*Věnováno památce Jaroslava Macka.*

## OBSAH

Předmluva		9
Úvod		13
Prolog		19
<i>Část první</i>	<i>Krajina – nositelka vědomí národní identity</i>	21
1. kapitola	Příběh vepsaný do krajiny	23
2. kapitola	Čechové, na řípu!	31
3. kapitola	V roli strážce národa	43
4. kapitola	Výtvarné a hudební obrazy krajiny domova	57
5. kapitola	Řipské rozhledy	68
Poznámky I		77
<i>Část druhá</i>	<i>Národní aktivity ve veřejném prostoru</i>	101
6. kapitola	Národ bude dotud živý, dokud znít mu bude zpěv	103
7. kapitola	Podřipsko národu	119
8. kapitola	Hybatelem (nejen) mladočeského dění	130
9. kapitola	Krajina jako politické jeviště	144
10. kapitola	Literární intermezza	156
Poznámky II		169
<i>Část třetí</i>	<i>V objetí múz, s poctou Jednoty Řípu</i>	191
11. kapitola	Dobře utajená tvorba	193
12. kapitola	Pod hvězdným nebem bechlínským	202
13. kapitola	Mlčechvostská zastavení	211
14. kapitola	Tichý mecenáš	221
Poznámky III		235
<i>Část čtvrtá</i>	<i>Z kraje pod Řípem do Vídně i Nového světa</i>	253
15. kapitola	Verdiho podřipská Amneris	255
16. kapitola	Až na výtvarný Parnas	270
17. kapitola	Lord Max	278
18. kapitola	Mediátor ve městě na modrém Dunaji	288
19. kapitola	Vídeňský patron	296

Epilog	305
Závěr	306
Textová příloha	309
Poznámky IV	311
Fotografická příloha	329
Seznam grafů a diagramů	337
Seznam černobílých obrazových příloh	338
Seznam barevných obrazových příloh	342
Seznam fotografických příloh	347
Prameny	348
Literatura	356
Summary	372
Jmenný rejstřík	374

*„Jestliže se Praha stala hlavou Čech,  
stal se kraj pod Řípem jejich srdcem.“*

MILOŠ VÁCLAV KRATOCHVÍL



## PŘEDMLUVA

Do rukou se vám dostává kniha pojednávající o krajině, které vévodí památná česká hora Říp, a o lidech, které s tímto prostorem spojil ve druhé polovině dlouhého 19. století – ať již trvale, nebo jen na určitou dobu – jejich osud. Tehdy procházela česká národní společnost jedním ze zásadních období své emancipace. Ta se odehrávala na pozadí hlubokých hospodářských, sociálních, politických a kulturních proměn modernizující se evropské společnosti, v kontextu probíhajícího procesu formování novodobých evropských národů. V šedesátých letech 19. století, v době rozpuku českého spolkového a národního života nastartovaného pádem tzv. Bachova absolutismu, směřovaly zraky české společnosti nejednou k hoře Řípu a k národnímu dění odehrávajícímu se v podřipském regionu. Vrcholný okamžik tamějších národních aktivit – první řípský tábor, konaný v roce 1868, spojený s odvozem základního kamene pro stavbu Národního divadla – se stal dokonce událostí celonárodního významu. Tato význačná akce, dodnes široce udržovaná v našem historickém vědomí, však představovala pouze pomyslný vrcholek ledovce národního dění odehrávajícího se v bujně se rozvíjejícím veřejném prostoru Podřipska sledovaného období.

Krajina netvoří v předkládaném příběhu pouhou kulisu národního dění. Sama se naopak stává aktivním činitelem, jednou z jeho hlavních postav. Primární pozornost je v tomto ohledu směřována k samotné hoře Řípu, význačnému národnímu krajinnému symbolu, vázanému jako všechny symboly na určitý prostor, čas a společnost. Je sledován jeho význam v procesu formování a upevňování české národní identity. Zároveň s tím kniha představuje životní osudy vybraných osobností spojených blíže či vzdáleněji s Podřipskem, které byly ochotny věnovat své nejlepší schopnosti, práci a čas ve prospěch společné ideje o vytvoření plnoprávného a sebevědomého českého národa. Člověk odpradávná přetváří krajinu k obrazu svému, ta ho však současně významně ovlivňuje. Je to člověk, kdo do krajiny promítá své potřeby, představy a touhy, kdo jí „dává smysl“. Většinově české Podřipsko se ve sledované době nacházelo na jazykové a národnostní česko-německé hranici uvnitř samotných Čech, město Roudnice bylo nejseverněji ležícím českým městem po proudu Labe. V národnostně zjitřeném ovzduší, které bylo přítomno ve významné části předkládaného příběhu, tak nacházela nacionalizace společnosti svůj odraz taktéž v nacionalizaci podřipské krajiny.

K výzkumu tématu podřípských dějin druhé poloviny 19. století přivedl autorku historik a archivář dr. Jaroslav Macek (1925–2008), kterému je předkládaná práce také věnována. Stalo se tak během jednoho z jejich dávných rozhovorů o dějinách, studiu historie a historikově práci odehrávajících se na půdě pracovního kancléře litoměřické diecéze. Tehdy nadnesené téma podřípských dějin se stalo impulzem pro autorčin mnohaletý odborný zájem. Od uvedeného setkání uplynulo již mnoho času. V jeho průběhu byly vybrané aspekty dané problematiky zpracovány v rámci autorčiny magisterské diplomové a později dizertační práce, které byly obhájeny na katedře historie Filozofické fakulty Univerzity Palackého v Olomouci. Později autorka téma promýšlela v rámci svého interního mezioborového grantu Národního muzea. Podnětnou se jí stala také přednášková činnost, realizovaná v rámci výuky předmětu Kulturní krajina I na Fakultě architektury ČVUT. Mnohé výsledky výzkumu byly v předcházejících letech publikovány v odborných a popularizačních textech. Široké veřejnosti byly též prezentovány prostřednictvím přednášek, které se uskutečnily v Galerii moderního umění v Roudnici nad Labem a v Národním muzeu. Tato publikace, jež vznikla přepracováním a rozšířením autorčiny dizertační práce, představuje završení téměř patnáctiletého výzkumu.

S nabídkou publikování práce o národní hoře Řípu byla autorka oslovena PhDr. Pavlem Muchkou, vedoucím oddělení knižní kultury Knihovny Národního muzea a předsedou Společnosti Národního muzea, z. s. Matice česká, sekce Společnosti Národního muzea, a Národní muzeum jsou také vydavateli předkládané publikace. Kromě dvou výše zmíněných osob se na tomto místě sluší dále souhrnně poděkovat příslušným pracovníkům všech v závěru práce uvedených institucí, jejichž prostřednictvím se autorka mohla seznámit s dokumenty a materiály potřebnými pro výzkum. Mezi nimi je třeba vyzdvihnout především ochotný přístup kurátorů Národního muzea a pracovníků oddělení služeb Knihovny Národního muzea. Jelikož autorka navazuje v knize na svá dřívější bádání, je nezbytné zmínit také konkrétní poděkování doc. PhDr. Marii Mackové z Ústavu historických věd Filozofické fakulty Univerzity Pardubice a prof. PhDr. Ivanu Šedivému, CSc., z Ústavu českých dějin Filozofické fakulty Univerzity Karlovy, kteří jí byli vždy vřele nápomocni v dobách vzniku absolventských prací. Poděkování patří také PhDr. Aleně Potůčkové (1953–2018), bývalé ředitelce Galerie moderního umění v Roudnici nad Labem, díky jejíž ochotě a zájmu bylo možné v průběhu let některá z podřípských témat na půdě uvedené instituce veřejnosti přednést. Za podnětné připomínky dále autorka děkuje oběma recenzentům knihy. Na úplný závěr je třeba vyjádřit mnoho velkých díky za podporu a pochopení rodině.

První autorčina vzpomínka na Říp se váže k dětství. Je spojena s návštěvou této hory v době konání jedné z tradičních řípských dubnových poutí. Tehdy se jevila očím malé dívky, znající navíc pověst o dávném praotci Čechovi, navýsost

monumentálně a tajemně. A nutno podotknout, že dojem určité monumentality a aury tajemství zanechává tato čedičová kupa, rozprostírající se uprostřed rozlehlé zemědělské roviny, i v dnešním dospělém návštěvníkovi. Nahlédněme nyní společně zpět do minulosti, do jednoho z významných formativních období našich dějin. Sledujme proces, v jehož průběhu nabyl Říp funkce důležitého národního symbolu.

Současná, stále více turbulentní doba před nás staví mnohé dosud netušené problémy a výzvy. Dosavadní závažné překotné celospolečenské děje nynějšího globalizovaného světa, které na kvalitativně novou úroveň ještě posunul hrozivý válečný konflikt na východě Evropy, opět vynášejí na denní světlo otázky spojené s národem a jeho dějinami. Nezbyvá než si přát, aby nastávající nezbytný proces redefinování vlastní identity nepřesáhl do slepých, extrémních nacionalistických poloh, ale naopak přispěl k hlubšímu poznání a vědomí si svých vlastních kořenů, které může následně obohatit celou evropskou společnost. Děje líčené v této knize ukazují, že přes komplikace a negativní aspekty, které proces formování moderního českého národa ve druhé polovině 19. století doprovázely, byly jeho významnou součástí především ohromné vzepětí tvůrčích sil vytvářejících pozitivní hodnoty, invence a ochota zapojení se do společné práce realizované ve prospěch emancipující se společnosti.

V Litoměřicích, na dohled od památného Řípu  
jaro 2022

*Říp a Labe – dvě přírodní dominanty podřipského regionu.  
Hora – symbol pevnosti a stálosti, řeka – symbol toku času...*



Obr. 1: Pohled na dosud nekanalizovaný tok řeky Labe a horu Říp, uprostřed město Terezín. Julius Fleischmann: Theresienstadt, akvarel, papír, 133 × 205 mm, polovina 19. století. Národní muzeum – Historické muzeum, oddělení starších českých dějin, inv. č. H2-059321.

## ÚVOD

*Skřivánek vyletěl vysoko  
nad pole a lučiny v květu  
a zmizel v modru nebeském  
jak zapad' by do jiných světů.*

*Jen jeho píseň z blankytu  
šveholí, zvoní a jásá,  
a padá v zem, jak z jabloně  
perličky rosy když střásá.*

JOSEF VÁCLAV SLÁDEK:  
z básně Skřivánek (Skřivánčí písně)

V nelehkých dobách druhé světové války vzpomínal roudnický rodák, akademický malíř Otakar Nejedlý (1883–1957) na svá dětská a mladistvá léta prožitá na Podřipsku.<sup>1</sup> Půvabné paměti před čtenářem poodkrývají myšlenkový svět chlapce vnímajícího charakter a krásy zemědělské krajiny, které dominuje památná hora Říp. Nejedlému utkvěly v paměti mimo jiné zvuky spojené s touto krajinou. Tehdy již zasloužilý malíř – krajinář vzpomínal: „*Tak celá krajina naplněna byla zvuky, které dojímalý mé dětské nitro a nezapomenutelně se v něm uložily. Zvuky přírody. Toť také jeden z oněch prvků, který člověka připoutává k rodné zemi a domovu. Přicházím-li do jiných krajů, vždy naslouchám tamním zvukům přírody a vzpomínám na ty, které se ve mně zasadily jako zvuky domova. Nejen, že každá země má své zvláštní ladění zvuků, ale i jednotlivé kraje, ba jednotlivá místa každé země mají tóny své.*“<sup>2</sup> K tehdejším dominantním zvukům podřipské krajiny patřil zpěv skřivanů. Autor dokonce zdůraznil: „*Kdo chce mluvit o Podřipsku, nikdy nemůže přejít třeba jen zmínkou tento rod drobných polních ptáčků, i kdyby vnímal přírodu jen pozorností zcela povrchní.*“<sup>3</sup>

Spolu se skřivánčím zpěvem se po krajině rozléhal zvuk zvonů, které se nacházely v každé obci a dle nichž se tehdy ještě řídil denní chod života tamějších obyvatel. Otakar Nejedlý připomněl především „*hlaholení*“ zvonů ze čtyřboké roudnické zvonice, které se „*neslo daleko po širém kraji podřipském, splývající na velkou vzdálenost v dojímový trojzvuk varhan*“.<sup>4</sup> Také hudba zvonů v budoucím

umělci utvrzovala vědomí rodné příslušnosti a zapsala se nesmazatelně do jeho paměti jako samotný tvar zvonice. Souzvuk roudnických zvonů a jejich hudba provázely „bezstarostnou a rozmarnou mysl dětskou, naděje, touhy a radosti myslí chlapecké, nadšení, starosti a zklamání jinošská“.<sup>5</sup> Dobový kolorit podřipské zemědělské krajiny dotvářela neodmyslitelná „píseň cepů“. Tu vzpomenu ve svých pamětech tentokrát Nejedlého vrstevník, filolog a spisovatel Pavel Váša (1874–1954), který vyrůstal jako syn evangelického učitele Čeňka Váši v Krabčicích pod Řípem.<sup>6</sup>

Nejedlým zmíněný skřivan polní (*Alauda arvensis*),<sup>7</sup> který náležel až do poloviny 19. století mezi hojně lovené zpěvné ptáky,<sup>8</sup> patřil jako druh obývajících především otevřenou zemědělskou krajinu, hospodářské půdy a louky, k hlavním symbolům úrodného Podřipska.<sup>9</sup> Zajímavé jsou však symbolické paralely mezi tímto, v tehdejších Čechách široce rozšířeným druhem<sup>10</sup> a tamějším národním hnutím šedesátých let 19. století. Obdobně jako skřivani, na první pohled nenápadní ptáci s chocholkou na temeni třepotající v letu křídly nad krajinou a oznamující svým zpěvem příchod jara, mnohé tehdejší národní aktivity Podřipanů předznamenávaly příchod „jara“ v oblasti emancipačních snah české společnosti. Po celá šedesátá léta se podřipskou krajinou rozléhal vedle ptačího zpěvu také zpěv lidský. Právě společný zpěv, bez kterého se tehdy neobešla žádná z četných národních akcí, spoluvytvářel a upevňoval pocit sounáležitosti a demonstroval postoje zastávané v intencích zápasu o uznání českého historického práva. Památný tábor lidu na Řípu, uspořádaný na jaře roku 1868, formuloval jasné politické požadavky a odstartoval široké táborové hnutí. Ptáci, vznášející se nad podřipskou krajinou, kterou lemoval dosud nekanalizovaný tok řeky Labe a již vévodil nezalesněný Říp, se nejen tehdy stávali němými svědky událostí překračujících svým významem hranice regionu.<sup>11</sup>

Termín Podřipsko je v této knize používán jako ekvivalent výrazu Roudnicko, tedy soudního okresu Roudnice (od roku 1910 Roudnice nad Labem). Ten v dané době tvořil spolu se soudním okresem Libochovice společný politický okres Roudnice (roudnické hejtmanství). V případě potřeby vyjádření rozsáhlejšího vymezení území je ovšem používán též termín širší Podřipsko, jenž zároveň odkazuje k obecně rozšířenému širšímu chápání uvedené oblasti. Jak napsal historik Václav Chaloupecký (1882–1951), „Podřipsko ani přirozených, geografických, ani umělých, historických hranic nemá a nikdy nemělo“.<sup>12</sup> Zatímco ve středověku se používalo pojmu Řipsko, jímž však byla míněna pouze krajina pod Řípem,<sup>13</sup> ve druhé polovině 19. století bylo Podřipsko vnímáno v širokém geografickém pojetí. Plakáty zvoucí na slavný řipský tábor se tak obracely ke všem Podřipanům z okresu roudnického, libochovického, mělnického, velvarského, slánského, novostražického, lounského, lovosického a litoměřického. Později byly používány termíny širší a užší Podřipsko (zahrnující Roudnicko, Mělnicko, Velvarsko), přičemž v rozsahu druhého zmíněného začalo převažovat vnímání termínu od dvacátých a třicátých let 20. století.<sup>14</sup>

Hlavními postavami předkládané práce jsou podřipská krajina a lidé spojení v průběhu své životní pouti s uvedeným prostorem. Zvolené téma je nahlíženo primárně optikou národních aktivit, realizovaných v kontextu formujícího se moderního národa<sup>15</sup> v rozvíjejícím se veřejném prostoru (souvisejícím s emancipací středních vrstev), a jejich nositelů. Z časového hlediska spadá do období závěrečné fáze českého národního hnutí,<sup>16</sup> v jehož průběhu se národní identita stala dominantní formou kolektivní identity.<sup>17</sup> Ústřední pozornost je věnována hoře Řípu. Sledována je jeho cesta k nabytí funkce národního symbolu a jeho aktivizační potenciál v rámci národního hnutí. Zkoumané téma tak spadá do problematiky významu krajiny v procesu utváření moderního národa. V kontextu probíhající nacionalizace společnosti (i bouřlivého rozvoje českého politického života) je dále věnována pozornost snahám o symbolické ovládnutí podřipského prostoru, čímž se předmět výzkumu dotýká také otázky vztahu krajiny a moci,<sup>18</sup> krajiny a nacionalismu. Zároveň je zde však významně akcentována identita sledovaného místa a prostoru, konkrétní místo paměti.<sup>19</sup>

Při výzkumu dějin Podřipska druhé poloviny dlouhého 19. století před námi prostřednictvím řeči dobových pramenů vystupuje celá řada zajímavých osobností, které byly spjaty širokou škálou vzájemných vztahů a vazeb (rodinných, přátelských, pracovních, společenských). Velký prostor je proto věnován také popisu příslušných sítí vztahů a kontaktů, v jejichž poli následně probíhala vzájemná interakce. Pozornost není soustředěna pouze na osobnosti, které prožily celý svůj život v uvedeném regionu. Mnohé tamější rodáky totiž zavál osud do méně či více vzdálených míst, některé osobnosti na kratší či delší dobu naopak na Roudnicko přivál odjinud. Vzhledem ke značné pozornosti, kterou vzbuzoval Říp a tamější národní aktivity ze strany české národní společnosti, spadají do zkoumaného obzoru též někteří z nejvýznamnějších českých umělců a jejich díla na poli hudby, literatury a výtvarného umění.

Výzkum tématu je založen na analýze širokého spektra pramenů a studiu odborné literatury, jejichž podrobný soupis je uveden v závěru této práce. V rámci výzkumu archivních pramenů byly analyzovány vybrané materiály z osobních a dalších fondů uložených v Literárním archivu Památníku národního písemnictví, ve Státním okresním archivu Litoměřice se sídlem v Lovosicích, v Národním muzeu (zde především v Historickém muzeu – Archivu Národního muzea a Českém muzeu hudby – Muzeu Bedřicha Smetany), v Národní galerii Praha (ve Sbírcce grafiky a kresby a Archivu Národní galerie Praha), v Galerii moderního umění v Roudnici nad Labem, v Masarykově ústavu a Archivu Akademie věd České republiky, v. v. i., v Národním archivu, v Městském muzeu v Žamberku, v Archiv der Universität Wien a v Národním filmovém archivu. Pozornost byla dále věnována dobovému tisku a publikovaným pramenům – mezi nimi paměťtem, vzpomínkám i vybrané dobové poezii a próze. V rámci sekundární literatury se jednalo, vedle katalogů k výstavám a expozicím, o domácí a zahraniční odbor-

nou literaturu reflektující problematiku krajiny, národa, dějin českého národního hnutí daného období i tamějšího regionálního dění.

Dosavadní odborná literatura nahlížela dění na Roudnicku druhé poloviny 19. století<sup>20</sup> primárně pod zorným úhlem národních aktivit spadajících do období táborového hnutí let 1868–1871.<sup>21</sup> Velké množství drobných studií a článků věnujících se v regionu působícím osobnostem bylo v minulosti publikováno především v regionálních časopisech a sbornících.<sup>22</sup> Mnohé informace o tamějších politicky a kulturně činných představitelích a národním dění se dále objevují v rozsáhlé literatuře věnované tehdejšímu význačným českým umělcům a osobnostem českého veřejného prostoru. Samotné hoře Řípu se poprvé dostalo pozornosti v roce 1826, v práci *Říp a jeho chrám*<sup>23</sup> z pera Jana Valeriána Jirsíka. Na ni později navázaly další publikace, mezi nimiž je třeba zmínit knihu *O Řípu*<sup>24</sup> Václava Chaloupeckého z roku 1919. Průkopnickou práci věnující pozornost této hoře jako významnému místu paměti českého národa v kontextu vnímání dalších českých a moravských památných hor poté představuje kniha Eduarda Maura *Paměť hor*<sup>25</sup>.

Předkládanou knihou navazuje autorka na svoji magisterskou diplomovou práci *České národní hnutí na Podřipsku v 60.–90. letech 19. století ve stínu místních mladočeských aktivit*<sup>26</sup> a na dizertační práci *Kulturní dějiny Podřipska 1860–1914 v kontextu českého národního hnutí*<sup>27</sup>. Publikace, jež si vyžádala tematické členění, je rozdělena do čtyř částí. Knihu otevírá a uzavírá krátký prolog a epilog. Každou z 19 kapitol uvádí obrázek sbírkového předmětu či dokumentu, pocházejícího v téměř všech případech z depozitářů Národního muzea, který evokuje sledované téma. Zatímco první část knihy představuje podřipskou krajinu jako významnou nositelku vědomí české národní identity, část druhá se soustředí na tamější kulturně-politické dění, probíhající v podřipském veřejném a mediálním prostoru, a jeho nositele. Třetí část publikace je věnována vztahům Roudnicka s významnými kulturními osobnostmi českého národního života (Bedřichem Smetanou, Janem Nerudou, Jaroslavem Vrchlickým, mecenášem Augustem Švagrovským), které zároveň obdržely čestné členství v roudnickém spolku Jednotě Řípu. Poslední, čtvrtá část následně představuje životní osudy význačných podřipských rodáků, kteří se na různě dlouhou dobu vydali za hranice Čech a mnozí zde získali zasloužené vavříny (Klementina Kalašová, Otakar Nejedlý, Max Dvořák, Václav Kratochvíl). Jmenovanou čtveřici doplňuje osobnost ve Vídni působícího lékaře Eduarda Alberta, který měl s Roudnicí navázány velmi úzké vztahy, přičemž k jejich prohlubování docházelo také v prostředí hlavního města monarchie.

Knihu doplňuje textová příloha otiskující vybrané podřipské „humory“ z dobového časopisu *Humoristické listy*. Obrazová příloha následně představuje čtenářům další fotografie a skeny vybraných předmětů a dokumentů z bohatých sbírek Národního muzea, které tentokrát doplňuje obrazová dokumentace



z dalších paměťových institucí – Národní galerie Praha, Správy Pražského hradu, Galerie moderního umění v Roudnici nad Labem, Západočeské galerie Plzeň, Oblastní galerie Liberec, Galerie hlavního města Prahy a Literárního archivu Památníku národního písemnictví. Uveřejněny jsou zde též materiály z archivu autorky. Na samotný závěr umístěná fotografická příloha poté přináší současné pohledy z podřipské krajiny.



## PROLOG

Tři dny po zakončení úspěšné Jubilejní zemské výstavy, která v roce 1891 doslova nadchla celou českou společnost, se uskutečnil téměř utajený výlet několika osob čtyřmístným balonem Victor Hugo z Prahy k Baltskému moři. Dobrodružného letu v čele s francouzským vzduchoplavcem Louistem Godardem ml. (1858–1921) se zúčastnili známý pražský vydavatel Josef Richard Vilímek (1860–1938), sestřenice jeho choti paní Vilma Novotná a její manžel Josef, velkostatkář z Drast. Odlet z balonové arény na tehdejší pražském výstavišti v Královské oboře byl zahájen o půl jedné hodině v noci dne 21. října. V ten okamžik započal napínavý devítihodinový let nad krajinou, jehož cíl, kterým měla být původně Moskva, změnil směr větru.

Jeden z účastníků vzduchoplavby, Josef Richard Vilímek, zaznamenal v drobné knížce celý její průběh.<sup>28</sup> Víme tak, že nejnapínavější okamžiky čekaly na posádku balonu již nedlouho po zahájení letu, a to v okolí Řípu. Vilímek popsal situaci následovně: „*V tu chvíli objevil se nám v dáli Říp. Pluli jsme zvolna směrem k němu a tak nízko, že se nám chvílemi zdálo, že balon nevyhnutelně narazí o tvrdé jeho boky. Balon již námi s dostatek zatížený a nasáklý vlhkem hustých mlh, více a více nížil se k zemi.*“<sup>29</sup> Godard byl proto nucen vyhodit z balonového koše nejen připravené pytle s pískem, ale k nelibosti jeho osazenstva také tučné zásoby s ním plující. Kolizi tak pomohlo odvrátit mimo jiné vyhození několika lahví šampaňského, většiny zásob jídla, a dokonce též stoličky, kterou si vzal autor literárního vyličení letu s sebou.

Vilímek vzpomínal: „[...] *lehkomyslné rušení držby prováděl rozmilý náš kapitán mezi Ctiněvsí a Černouškem*<sup>30</sup> *v bezprostřední blízkosti posvátného Řípu – kolem něhož jsme se sem tam točili, nemohouce se dostat z místa; chtěl se tak dostat do větší výše, aby mohl přes Říp přelouti, kdyby nás snad náhodou uchvátil proud přímo proti kapliče. To se mu také – díky mé stoličce, tedy vlastně díky mně – podařilo a my stoupili do výše asi 500 metrů, odkud skýtal se nám rozkošný rozhled zejména k severozápadu a k severu na litoměřické Středohoří. Z panorámy vynikaly a markantně v jasné noci se kreslily vrchy Ostrý a Milešovka. V pozadí pak v mlhách zatažené bylo znáti Rudohoří. Jakkoliv byl rozhled pouze jednostranný – k východu a severovýchodu bylo vše v mlhách a k nerozeznání – byli jsme panorámou tou okouzleni a zapomínající na »věci příští«, stáli jsme mlčky v obdivu pohroužení.*“<sup>31</sup>

V době popisovaného přeletu nad českou mytickou horou tomu bylo již více než 100 let od objevu horkovzdušného balonu umožňujícího lidem nahléd-

nout svět z výšky, z třetí dimenze, jež byla dosud přístupna pouze ptákům – v našem případě např. podřipským skřivanům. Adrenalinová historka odehrávající se v blízkosti Řípu a zároveň zmínka o okouzlení posádky balonu okolní krajinou nás mimoděk přivádějí ke skutečnosti značné schopnosti této hory vzbuzovat v námi sledovaném období významnou pozornost veřejnosti. Tak jako byl Godardův balon přitahován k jejím úbočím, býval nezřídka i zájem české společnosti upoutáván k tomuto důležitému místu paměti. Vraťme se nyní společně proti proudu času do období, v jehož průběhu ušla moderní česká společnost významný kus cesty. Do doby, kdy bylo umožněno představitelům českého národního života přesunout svoji pozornost z oblasti kulturní a jazykové nově do oblasti politické, jež s sebou následně přinesla postupnou politickou diferenciaci. Do doby, kdy se český národ významným způsobem emancipoval v oblasti sociální a hospodářské. Při studiu dobových pramenů nejednou seznáme, že mytický Říp, Podřipsko a jeho obyvatelé sehráli v tomto úseku českých dějin svoji důležitou roli.

---

ČÁST  
PRVNÍ

---

*Krajina –  
nositelka vědomí národní identity*



1. kapitola  
Příběh vepsaný do krajiny



Obr. 2: Stanislav Sucharda: Praotec Čech, plaketa, bronz, 69 × 61 mm, 1900. Národní muzeum – Historické muzeum, numismatické oddělení, inv. č. H5-151 232, foto: Abalon, s. r. o.



„Kde stanul, dosud stojí Čech.“

HESLO PODŘIPANŮ

Dva roky po dobrodružné vzduchoplavbě balonu Victor Hugo nad podřipskou krajinou, v roce 1893, se na českém trhu objevily hrací karty zhotovené dle návrhu Mikoláše Aleše.<sup>32</sup> Prostřednictvím tohoto drobného užitkového tisku, který vznikl na zakázku Ústřední matice školské,<sup>33</sup> se podařilo jmenovanému umělci představit na prostoru jednoho balíčku karet širokým vrstvám společnosti národní minulost.<sup>34</sup> Aleš, známý svojí výtečnou schopností stylizace, vytvořil pro jednotlivé karty obrazy minulosti, které vyjadřovaly společnou národní ideu fixovanou v průběhu 19. století. Vyprávění příběhu českých dějin prostřednictvím znaků a symbolů byla věnována od jejich původních návrhů až po finální vyhotovení, dotvořené koloristy a tiskaři, značná pozornost.<sup>35</sup> Jednotlivé karty odkazovaly na bájně postavy českého dávnověku (např. Libuše věšticí slávu Prahy, Přemysl Oráč, Bivoj, Vlasta), na období Lucemburků (např. Václav IV., Karlštejn) i husitství (např. mistr Jan Hus na hranici, Jan Žižka), epochu položenou v tehdejší době na piedestal národní historie. Objevili se zde však také „bojovníci ducha“ Jan Amos Komenský a Karel Havlíček Borovský.

Mezi vyobrazeními nechyběla dvě význačná místa paměti českého národa – hora Říp,<sup>36</sup> místo jeho počátku, a Bílá hora,<sup>37</sup> místo počátku jeho třistaleté poroby. Jejich význam a zároveň odlišné vnímání v historickém povědomí vyjádřil Mikoláš Aleš přisouzením konkrétní barvy a hodnoty. Zatímco Říp byl vyobrazen na hrací kartě představující zelené eso, Bílé hoře přisoudil eso kulové. Jestliže prostor spojený s mýtem o původu Čechů představoval harmonicky působící výjev hory s neodmyslitelnou kapličkou a zemědělskou krajinou v popředí, prostor vojenské porážky symbolizoval ponurý výjev krkavce umístěného nad vyobrazením letohrádku Hvězdy.

Vysoká hodnota, přisouzená kartě znázorňující Říp, odrážela jeho tehdy již stěžejní postavení v nacionální symbolice a pevné místo v historickém povědomí. Čedičová kupa zvonovitého tvaru (461 m n. m.), připomínající – ať již poeticky řečeno *prs Matky Země*,<sup>38</sup> či geometricky vyjádřeno tzv. Gaussovu křivku,<sup>39</sup> nabyla funkce národního symbolu díky s ní spojovanému příběhu. Pověst o příchodu praotce Čecha, zasazená do krajiny kolem Řípu,<sup>40</sup> byla legitimizována Františkem Palackým (1798–1876) v jeho zakladatelském díle *Dějiny národu českého v Čechách a v Moravě* (1848–1876).<sup>41</sup> Stala se důležitou součástí velkého vyprávění národních dějin, kterým Palacký výtečně naplnil poptávku



formujícího se novodobého českého národa po vytvoření si nového vztahu k minulosti.<sup>42</sup> *Dějiny* nabídlý příslušníkům české společnosti závazný obraz minulosti společně sdílené vlasti s jejími vzestupy a pády.<sup>43</sup> V úvodním slovu k prvnímu dílu jejich autor vyjádřil přání, aby dílo „*hojně posloužilo národu našemu ku poznání sebe samého a k uvědomění se v tom, čím jest a čím býti má*“.<sup>44</sup>

V Palackého podání „*slovanský tedy vojevoda Čech, jenž brannou rukou země této dobyl, živ byl ve druhé polovici Vho století*“.<sup>45</sup> Jak uváděla jedna ze starých pověstí, přišel „*z krajiny Charvatské, částky to zemí Srbských, na severu Tater široko daleko rozlehlých; plukové jeho táhli prý přes tři řeky, to jest skrze dvě krajiny, do požeňnaných těchto vlastí. Slabí ostatkové Bójův a Markomanův, kteří po Attilovi ještě v zemi zbyli,*<sup>46</sup> *podrobili se vládě jeho; totéž učinili bezpochyby také ti Slované, kteří již před ním byli do země vnikli. Není nepodobno, že jméno Čechův, původně jen Čechové čeledi náležité, teprve tehdyž na celý národ i celou zemi převeďeno bylo, když za spojením jejich v jeden stát, také národní jednota u nich se ustanovila*“.<sup>47</sup>

Historikovo konstatování o příchodu praotce Čecha do již dříve obydlené vlasti však neodpovídalo původní verzi mýtu, zaznamenané počátkem 12. století v kronice děkana pražské kapituly Kosmy. Jeho latinsky psaná *Kronika Čechů*, pro kterou se vžil název *Kosmova kronika*,<sup>48</sup> popisuje Čechy, obklopené horami a vyznačující se bzukotem rojů včel a zpěvem ptactva, jako území poseté širými lesními pustinami bez lidských obyvatel. Jak kronikář napsal: „*Když do těch pustin vstoupil člověk, ať to byl kdokoli – neznámo s kolika lidmi – hledaje příhodných míst k lidským příbytkům, přehlédl bystrým zrakem hory a doly, pláně a stráně, a tuším kolem hory Řípu mezi dvěma řekami, Ohří a Vltavou,*<sup>49</sup> *prvá zařídil sídla, prvá založil obydli a radostně na zemi postavil bůžky, jež s sebou na ramenou přinesl.*<sup>50</sup> Starosta (*senior*) tehdy promluvil ke své družině: „*Druhové, kteří jste nejednou snášeli se mnou těžké trudy cesty po neschůdných lesích, zastavte se a obětujte obět příjemnou svým bůžkům, jejichž zázračnou pomocí jste konečně přišli do této vlasti, kdysi osudem vám předurčené. To jest ona, to jest ona země, kterou jsem vám – jak se pamatují – častokrát sliboval, země nikomu nepoddaná, zvěře a ptactva plná, sladkým medem a mlékem vlhnoucí, a jak sami pozorujete, podnebím k obývání příjemná.*<sup>51</sup> Podle starosty Čecha (*Boemus*) následně nazvali příslušníci družiny tuto zemi Čechy (*Boemia*). Odkud Čechova družina přišla, Kosmas neuvádí. Stejně tak se nezmiňuje o výstupu na Říp.

Jelikož ve středověku nebyl znám pojem abstraktního prostoru, nepřehlížel v Kosmově podání praotec Čech krajinu, ale soubor jednotlivých míst – „*hory a doly, pláně a stráně*“.<sup>52</sup> Prostor bylo možné určit pouze podle jeho hranic, přičemž právě vymezování hranic se stalo v textech mnoha středoevropských kronik symbolem druhého aktu záboru – dosažení výrazného bodu, hory zdvihající se nad úrodnou rovinou.<sup>53</sup> Mýtus o příchodu eponyma<sup>54</sup> Čecha a jeho družiny do oblasti kolem Řípu tak mimo jiné potvrzoval nárok národa na danou zemi.

Kosmův národ byl však, na rozdíl od novodobého národa doby Palackého, tvořen „politickým národem“ – tehdejší mocenskou elitou definovanou vztahem k vládnoucí přemyslovské dynastii. Aby si mohl předek národa – praotec Čech – a jeho potomci činit nárok na novou zemi, musela být v době jejich příchodu neobydlená. Teprve v souvislosti se šířící se znalostí antických pramenů o osídlení Čech před příchodem Slovanů v době renesance se začala měnit původní verze mýtu. Nárok na zemi nahradilo její dobytí.<sup>55</sup>

Od Řípu, jehož jméno (znamenající *hora*) jako jediné převzali čeští obyvatelé – Slované – od svých předchůdců v zemi – Germánů, byla podle pověsti vzata země do vlastnictví, hora se tak stala sakrálním středem země. Nacházela se ve středu časně slovanského osídlení, v rozsáhlé rovině označované v 9. století jako *planities Behaim* (rovina Čech). Horizont dohlédnutelný z jejího vrcholu tvořil hranice osídleného území 6. až 8. století.<sup>56</sup> Říp samotný je zároveň vidět ze značné části této nejúrodnější černozemní oblasti s mimořádnou koncentrací pravěkých kultur. Přestože se jednalo o optimální prostor pro vybudování pravěkého hradiště, nebyl nikdy vrchol hory výrazně osídlen.<sup>57</sup> Zdá se tak, „že Říp představoval osu světa<sup>58</sup> pravěkých Čech a že místo na jeho vrcholu bylo vždy vyhrazeno bohům, nikoliv lidem.“<sup>59</sup>

Kosmovo líčení počátků národa přejímali a upravovali v následujících staletích další autoři.<sup>60</sup> Výstup praotce Čecha na Říp poprvé zmínila česky psaná rýmovaná *Kronika tak řečeného Dalimila* z počátku 14. století, jejíž autor kladl pravlast Čechů do Chorvatska. V tomto díle se také setkáváme s prvním pokusem o etymologii jména Říp, odvozovaného od slova *zříti*. Pověst o Čechově bratru Lechovi, který opustil Čechy a odešel dále na východ, kde se stal praotcem polského národa, se poté objevila v původně latinsky psané *Kronice české* Přibíka Pulkavy z Radenína z druhé poloviny 14. století. O výstupu Čechova bratra na Říp se následně poprvé zmínil, v populární *Kronice české*<sup>61</sup> z poloviny 16. století, Václav Hájek z Libočan. V díle, ve kterém se také poprvé objevilo výtvarné zobrazení Řípu (a též Čechova pohřbu), autor přinesl dokonce dataci některých událostí. Hájek uvedl, že roku 644 „[...] knížata charvátská Čech a Lech přibráli jsou se s svými do země Bohemské a přijeli až pod jeden veliký vrch a tu se posadivše, sobě i svým dětem i dobytčům, aby odpočinutí učinili, zemi ohledavše, že jest úrodná, znamenali. Nazejtří pak ráno Čech pojav Lecha, bratra svého, a jiné k tomu čtyři, vstoupili jsou na ten vrch a odtud spatřili lesy a řeky, hory i roviny“.<sup>62</sup>

Pro vývoj řípské lokální tradice měla důležitý význam skutečnost, že Václav Hájek z Libočan učinil ve své *Kronice české* zmínku o místě posledního spočinutí praotce Čecha. Konkrétně napsal: „Třetího dne nesli jsou jej málo od jeho přibytku na západ slunce a na jedné pláni tělo jeho, všickni oupějice a křičíce, líbali a tak je pohřbili. Potom to místo a ten hrob za dlouhý čas navštěvujice plakali a klaněli se, všelikou jemu činíce poctivost. Po nedlouhém pak času na tom místě ves postavili a pro poctivost toho hrobu Ctiňoves jí jméno dali.“<sup>63</sup> Podle kronikáře

zemřel praotec Čech 17 let po příchodu do země, tedy v roce 661 ve věku 86 let. Údaje obsažené v Hájkově velmi často fabulující kronice<sup>64</sup> se díky její velké oblibě dostávaly do povědomí širokých vrstev obyvatelstva. Pozdější kronikáři z ní navíc čerpali téměř všechny informace. Tradice hovořící o Čechově hrobu ve Ctiněvsi byla mezi podřipským obyvatelstvem rozšířena již v 17. století, tehdy zde byl také poprvé Čechův hrob hledán.<sup>65</sup>

V 17. století se neopomenul v podřipské krajině zastavit, v rámci svého putování po Čechách, velký obdivovatel krás české země, jezuitský kněz Bohuslav Balbín. Ve svých *Rozmanitostech z historie Království českého (Miscellanea historica regni Bohemiae)* k Řípu a hledání Čechova hrobu uvedl: „Uprostřed země nedaleko Roudnice se tyčí hora, [...] jmenuje se Říp (Zřít /Zrzit/, jako by se řeklo ke zření) a nemá žádného soka ani soupeře, neboť stojí osamoceně na širé a úrodné planině. Protože všechno pokrývaly lesy, jak nás o tom zpravují staré letopisy, vystoupil Čech na tu horu, rozhlédl se po okolní krajině a usídlil se tam. [...] Na úpatí té hory Čech po mnoho let doslova jako otec spravoval svůj lid, který ho tam s upřímnými slzami pohřbil, když se naplnily jeho dny. Proto se té vsi říká Ctiněves, tedy „Ves úcty“, a to sice kvůli čestné mohyle nebo hrobu, který ten prostý lid velmi honosně, jak se domníval, budoval pro svého společného otce Čecha. Pulkava, který svou kroniku napsal na počátku vlády Karla IV., připomíná, že ještě za jeho života na ten náhrobek běžně ukazovali pocestní a že se dal poznat podle nějakého oblouku nebo navážky. Vše jsem to se svými druhy důkladně prohlédl, ale nikde jsme nenašli ani stopu.“<sup>66</sup>

V polovině 19. století zaujala pověst o hrobu praotce Čecha známého amatérského archeologa Václava Krolmuse, jenž navštívil Říp i Ctiněves roku 1853.<sup>67</sup> Na základě soudobých představ hledal mohylu, která by skrývala Čechovy spálené pozůstatky. Podařilo se mu získat informaci o bývalém zádušním poli mezi ctiněvským kostelem a rozcestím směrem k obcím Kostomlaty a Beřkovice. Zde vykopal mnoho úlomků pravěkých nádob a kostí. Kromě toho však spatřil nedaleko od hřbitovní zdi směrem k východu mohylu, v níž našel kromě drobných střeptů sekeromlat z období eneolitu. Jednalo se o jediný „doklad“ archeologického objevu domnělého Čechova hrobu.<sup>68</sup> Při návštěvě Ctiněvsi se Václav Krolmus také dozvěděl, že zde v minulosti stávalo stavení bývalého panského dvora, v němž byl zasazen kámen s nápisem tvořeným podivnými čarami. Nápis údajně svědčil o tom, že praotec Čech ve Ctiněvsi sídlil, zemřel a následně byl pochován. Kámen se však v průběhu času ztratil (v roce 1765 se objevilo falzum náhrobního nápisu, jež napodobovalo staroslovanský jazyk a runové písmo). Ještě v závěru 19. století se hovořilo o několika možných lokacích Čechova hrobu – o místu se skupinou vysokých topolů viditelných při pohledu z Řípu na levém okraji obce Ctiněves nebo o prostoru, kam v poledne dopadá stín špičky ctiněvského kostela. Byla též zaznamenána pověst, dle které „byl Čech pohřben tři hony za ctiněvským kostelem, obrácen k východu slunce, se zlatými zbraněmi a jinými dary (mezi nimiž

měla být i zlatá kvočna s kuřaty); nalezne jej teprve oráč, který bude na tom místě orat párem černých (strakatých) krav“.<sup>69</sup>

Existenci praotce Čecha odmítl na základě studia historických pramenů piarista Gelasius Dobner v kritickém komentáři k latinskému překladu Hájkovy kroniky, vycházejícím v letech 1761–1782. Vzbudil tím vlnu kritiky. Existence praotce Čecha však již nebyla brána jako samozřejmost (např. Josef Dobrovský se s představou eponyma zcela rozešel).<sup>70</sup> Změnu vnímání celé problematiky ovšem přinesly „objevy“ *Rukopisů královédvorského a zelenohorského* z let 1817 a 1818. V *Libušině soudu*, který je součástí *Rukopisu zelenohorského*, byly zmíněny Čechovy pluky, s nimiž v minulosti přišel předek bratrů Chrudoše a Štáhlava přes tři řeky do úrodné vlasti.<sup>71</sup> František Palacký neměl o existenci praotce Čecha pochybnosti. Palackého *Dějiny* spolu s *Rukopisy* v několika příštích desetiletích zásadním způsobem ovlivnily český národní život, inspirovaly tvorbu českých literárních, výtvarných a hudebních umělců. Následná transformace Palackého *Dějin* v pracích Aloise Jiráska a dalších autorů ovlivnila formování českého historického povědomí na přelomu 19. a 20. století.<sup>72</sup> Definitivně přestala být vnímána pověst o praotci Čechovi jako reálný historický příběh až od konce 19. století v souvislosti s výzkumy realizovanými v rámci tzv. sporu o rukopisy, vedeného mezi zastánci a odpůrci jejich pravosti. Tato skutečnost však nenalezla svůj odraz v dobové rétorice, která nadále a v obdobném duchu prezentovala a oslavovala Říp jako kolébkou českého národa.

Stěžejní význam v novém vnímání příběhu sehrálo od konce 19. století literárně zdařilé dílo Aloise Jiráska *Staré pověsti české* (1894),<sup>73</sup> jehož první vydání, stejně jako řadu pozdějších, doprovázely četné ilustrace Věnceslava Černého. Jirásek vycházel v této mezi čtenáři velmi oblíbené knize především z Hájkovy kroniky,<sup>74</sup> materiál však čerpal také z *Kosmovy kroniky* a dalších pramenů. Práce nejprve vycházela v roce 1893 v sešitech na pokračování v pražském nakladatelství Jos. R. Vilímka. O rok později ji stejné nakladatelství vydalo jako 11. svazek v edici Vilímkova knihovna mládeže dospívající. Ikonickou pasáž o příchodu Čecha a jeho družiny k Řípu a výstupu na vrchol hory vylíčil Jirásek následovně: „*Tu vojvoda Čech ukázal na vysokou horu, jež se před nimi modrala nad širým, rovinným krajem a děl: »Podejděme pod tuto horu, tam dětem, skotu odpočineme.« Došli a položili se na úpatí hory, jež slově Říp. Vojvodové a starší rodu ohledali půdu vůkol a znamenali, že jest úrodná. Ráno pak, za první zoře vstal Čech a vydal se sám jediný vzhůru na temeno Řípu tichým lesem, plným ještě nočního šera. Když vstoupil na horu, bylo ráno; a hle širošířý kraj se před ním rozkládal do nedozírné dálky až k modravým horám rovný a volný, les a chrastina, nivy a luka. Bujnou jeho zelení svítily se řeky jako rozlité stříbro.*“<sup>75</sup> Čechův příchod k Řípu Jirásek nedatoval, v jeho podání zemřel jako osmašedesátiletý stařec, téměř 30 let od objevení úrodné české země.<sup>76</sup> Konečnou autorskou redakci díla přineslo třetí vydání publikace z roku 1910.<sup>77</sup>

Úcta k místu organicky spojenému s praotcem Čechem, k hoře Řípu, sahala zřejmě do předkřesťanských dob. Mimořádný význam hory v nejstarším období dokládá skutečnost, že byla na jejím vrcholu záhy postavena křesťanská kaple či kostel, a to již před rokem 1126.<sup>78</sup> Tehdy nechal český kníže Soběslav I., s největší pravděpodobností u příležitosti vojenského vítězství nad saským králem Lotharem v bitvě u Chlumce, dle anonymního Kosmova pokračovatele Kanovníka vyšehradského „*znovu postavit zbořenou kapli, zvanou na hoře Řípu, a Zdik, ctihodný biskup svatého kostela olomouckého, když bylo kapli obnoveno dřívější právo nadání, s největší uctivostí ji posvětil*“.<sup>79</sup> Románská rotunda sv. Jiří a sv. Vojtěcha byla původně zasvěcena druhému z uvedených světců. Se zasvěcením sv. Jiří, patronu Přemyslovců, které je doloženo až od počátku 16. století, se Řípu začalo říkat hora sv. Jiří (něm. Georgenberg, Sankt Georgsberg).

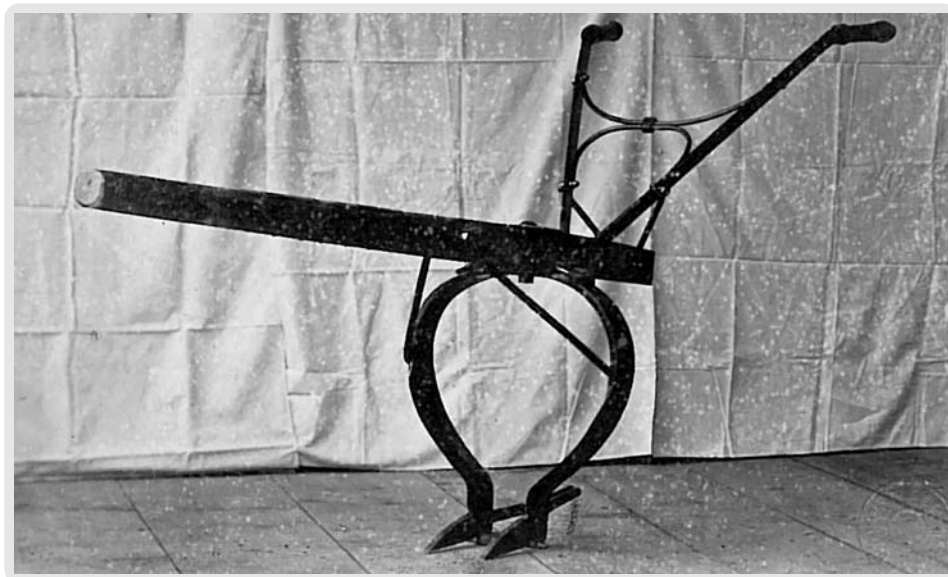
V období po tridentském koncilu (1545–1563) se stal Říp významným centrem každoročních náboženských poutí, slavených v neděli po sv. Jiří (24. dubnu). Bohuslav Balbín se v této souvislosti zmínil o slavnostech odehrávajících se právě na den sv. Jiří, během nichž sem kněží přiváděli na kázání a obřady lid z Roudnice i okolních vsí.<sup>80</sup> Řípské poutě (stejně jako řípský hřbitov nacházející se v okolí rotundy, kde byli tehdy pochováváni obyvatelé obce Rovného) byly zrušeny v osmdesátých letech 18. století za vlády Josefa II. Obnoveny byly zásluhou roudnického kaplana, budoucího českobudějovického biskupa Jana Valeriána Jirsíka (1798–1883)<sup>81</sup> ve dvacátých letech 19. století. Od padesátých let 19. století bylo přitom kvůli nehodě, jež se stala při odvážení poutního zboží, zakázáno stavět na vrcholu hory poutní krámy.<sup>82</sup> Od té doby mohly být umístěny pouze na úpatí Řípu pod cestou na východním svahu.

Výraznou změnu v podobě a vnímání tradičních řípských poutí přinesl revoluční rok 1848. Tehdy se objevila myšlenka využít pouť k národní manifestaci. Proměnila se tak na politickou akci podporující požadavky svatováclavského výboru.<sup>83</sup> Říp se stal dne 30. dubna 1848 místem setkání studentských a národních gard nejen z Podřipska, ale též z Prahy. Na akci nechyběli revoluční demokraté Emanuel Arnold, Karel Sabina a mnozí další. Ve stejném roce se stala hora svědkyní ještě jedné revoluční události. Zprávy o vyhlášení konstituce a příslib zrušení roboty podnítily sedláky z okolí, aby manifestovali svobodu vykácením dubového lesíka na jejím úpatí, jediného tamějšího lesního porostu. Václav Kotrch k tomu lapidárně poznamenal: „*Volnost a rovnost pěstována toho roku na Řípu i tím, že se tam volně a obecně páslo a dříví kácelo*“.<sup>84</sup> Porážka revoluce však na více než deset let pořádání národně-politických akcí na Řípu zastavila.

Prozatím nezalesněná hora, nacházející se, stejně jako dnes, v majetku roudnické větve Lobkoviců,<sup>85</sup> nabízela svým tehdejšími návštěvníkům rozhledy na krásnou Českou zemi, které evokovaly její slavnou minulost. V průběhu 19. století však začal Říp postupně získávat kvalitativně nový rozměr. V kontextu formující se národní společnosti byl spolu s dalšími významnými vrchy promě-

něn v národní symbol, přičemž do značné míry nahradil či modifikoval kult dřívějšího poutního místa.<sup>86</sup> Na tomto místě zmiňme závěry Vladimíra Macury, který se věnoval literárně-historickému výzkumu českého národního obrození, spadajícího do první poloviny 19. století. Macura vymezil ideologii malých národů usilujících o svou emancipaci dle dvou hledisek. České národní obrození se v daném případě vztahovalo k ideologii mytizace výtvorů lidského společenství (město, dějinná událost, písemná či stavební památka).<sup>87</sup> Následkem této skutečnosti u nás byly v uvedené době hory výrazněji vtahovány do dějin společenství a byly tak či onak heroizovány.<sup>88</sup> Úloha hor jako národního sankta byla v uvedené fázi vývoje moderního českého národa ve svém jádru stejná, stejně hodnotově orientovaná, jako úloha měst.<sup>89</sup> Říp jako krajinný národní symbol ovšem tehdy ještě nezastával dominantní postavení v utvářejícím se českém národním mýtu. Jeho cesta k pevnému místu v nacionální symbolice, odpovídající době, kdy spatřily světlo světa Alšovy karty s historickými obrazy, byla ještě poměrně dlouhá.<sup>90</sup> Jak bude ukázáno dále, teprve od šedesátých let 19. století mohl Říp postupně začít plnit – jako významné dějiště národního mýtu – funkci důležitého místa paměti, památného prostoru, v němž se upevňuje kolektivní paměť.<sup>91</sup>

## 2. kapitola Čechové, na řípu!



Obr. 3: Stroj na vyorávání řepy symbolizující Podřipsko jako významnou řepářskou oblast. Roudnice, 80. léta 19. století. *Národní muzeum – Náprstkovo muzeum, Fotoarchív, sign. 3.587.*



„A s řepáčky, výtečnými buchtami, plněnými mákem, promíšeným vařenou cukrovkou. Měli jsme řep stále dost, jak vypadávaly z vozů, které denně ve stech řinčely těžkým chodem kolem naší školy do roudnického cukrovaru.“

PAVEL VÁŠA

Každý milovník Divadla Jára Cimrmana si při vyslovení názvu této kapitoly nepochybně okamžitě vybaví komický imaginární rozhovor mezi nedoceneným českým géniem Járou Cimrmanem a dramaturgem Národního divadla Ladislavem Stroupežnickým (1850–1892), jenž zazněl v rámci odborného semináře ve hře *Záskok*.<sup>92</sup> Z dialogu obou mužů, který se dochoval na stránkách fiktivních dopisů z roku 1890 uložených v divadelním oddělení Národního muzea, se diváci dozvídají o neúspěšné Cimrmanově snaze prosadit svoji, dnes již ztracenou, bájeslovnou hru se zpěvy *Čechové na Řípu* na prkna „Zlaté kapličky“. Stroupežnický, konsternován svérázným obsahem hry o úsvitu národní historie, dílo jednoznačně odmítl. Na radu ředitele cukrovaru v polabských Dymokurech nakonec autor hru mírně přepracoval, nadále ji psal s malým „ř“. Závěrečná píseň, v níž sbor opakovaně zpívá „*Čechové, na řípu! Čechové, na řípu!*“, následně strhávala diváky. Významně zvedla množství pracovních sil pro sklizeň cukrovky a tamější cukrovar tím přivedla k úspěchu.

Slovní hříčka z uvedené humorné scény bezděky odkazuje na úzkou spojitost Podřipska s řepářstvím a cukrovarnictvím, významnými složkami národního hospodářství druhé poloviny 19. století. Úrodné zemědělské Podřipsko náleželo přitom až do poloviny padesátých let 19. století mezi regiony orientující se na pěstování obilí. Ve dvacátých až čtyřicátých letech zmíněného století spadalo mezi obilnářské oblasti, které se řadily k vlastenecky nejaktivnějším územím českého národního hnutí.<sup>93</sup> Tyto regiony zároveň patřily k obchodně nejaktivnějším na celém česky mluvícím území Čech. Tržní svazky se zde stávaly hlavním nositelem procesu komunikace, jednalo se o oblasti s vyšší sociální mobilitou.

V padesátých letech 19. století prodělalo Podřipsko značný hospodářský rozvoj podpořený zrušením roboty v roce 1848 a příznivou hospodářskou politikou státu prováděnou ve zmíněném desetiletí. Přeorientovalo se na pěstování cukrové řepy, v menší míře chmele,<sup>94</sup> ovoce a vinné révy. Stalo se tehdy, vedle řepářských oblastí střední Moravy, nejvýznamnějším regionem produkujícím u nás tuto plodinu. Autoři publikace z roku 1897, popisující z rozličných aspektů zmiňovaný region, vystihli uvedenou skutečnost prostým konstatováním: „*Zdejší*

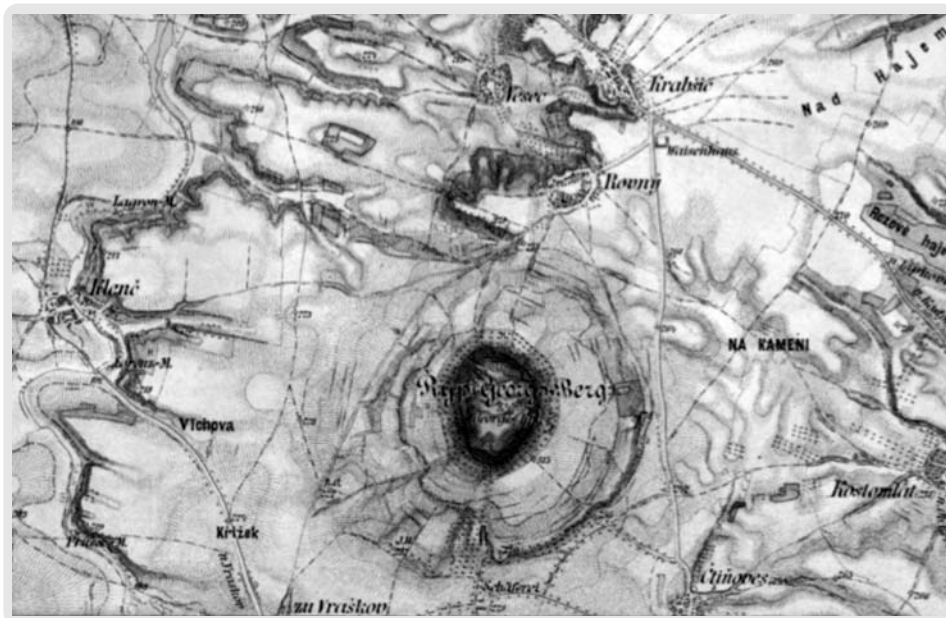
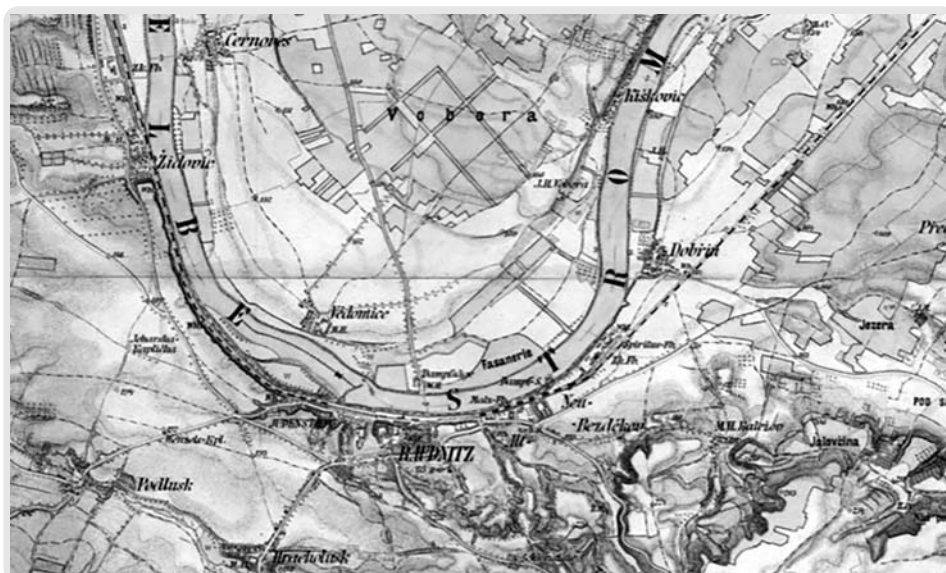


*hospodáři hledí si výhradně řepy.*<sup>95</sup> Je přitom nutné zdůraznit, že rozmach řepářství a cukrovarnictví, jeden z pilířů tehdejšího hospodářského vzestupu českého měšťanstva, se od počátku vyvíjel jako kapitalistické podnikání.<sup>96</sup> Roudnicko vykazovalo potřebný kapitál k modernizaci a investicím v zemědělské výrobě.

Dvě třetiny veškerého cukru se tehdy vyvážely z habsburské monarchie po Labi do Hamburku. Právě Labe také představovalo důležitý aspekt v hospodářském vývoji podřipského regionu. Úsek Labe, který se u Mělníka mísí s vodami Vltavy a pokračuje kolem Roudnice k Litoměřicím a dále k česko-německé státní hranici (dodnes označován jako *Dolní* neboli *Velké Labe*), byl od dávných dob považován z hlediska plavebního využití za pokračování Vltavy, tj. za spojnici Prahy se Saskem a dále Hamburkem.<sup>97</sup> Od konce sedmdesátých let 19. století<sup>98</sup> do počátku 20. století prožívala labská doprava svůj zlatý věk.<sup>99</sup> Řeka významným způsobem přispívala k hospodářskému rozvoji regionu a zvyšovala možnosti sociální komunikace probíhající po i proti směru toku. Prostřednictvím této vodní tepny se dopravovalo nejen zboží, ale i ideje.<sup>100</sup> Vedle vorů a dopravních lodí zajišťovala od čtyřicátých let 19. století spojení s Prahou paroplavba (osobní přeprava parníky po Labi se postupně stala především turistickou záležitostí). Od sedmdesátých let bylo využíváno řetězových vlečných lodí. V roce 1872 byl prodloužen řetěz, položený na dně Labe, z Hamburku do Ústí nad Labem, od roku 1887 byla provozována řetězová plavba až do Mělníka. Na přelomu 19. a 20. století probíhaly na Labi za účelem zlepšení splavnosti řeky rozsáhlé kanalizační práce, které výrazným způsobem zasáhly do podoby toku.<sup>101</sup>

Významné možnosti v oblasti dopravy osob i zboží představovala na Podřipsku ve druhé polovině 19. století nově také železnice. Železniční doprava zde byla uvedena do provozu v roce 1850, kdy došlo k otevření levobřežní tratě Praha–Podmokly–Drážďany. Ta byla součástí tzv. Severní státní dráhy, jejíž stavba byla zahájena v roce 1845, celá trať byla uvedena do provozu roku 1851.<sup>102</sup> Nebylo nikterak ojedinělé, že se výstavba železnice ve svých počátcích setkávala s nepříznivým ohlasem některých obyvatel. Nejinak tomu bylo na Podřipsku. Tamější venkované se již během vyměřování trati a výkupu pozemků s obavami od celé akce odvraceli.<sup>103</sup> Objevily se např. případy, kdy rolníci vytrhávali trasovací kolíky a z tamějších hospod a obchodů byli vyháněni dělníci pracující na stavbě trati. Trať tak musela být vedena zčásti značně daleko od větších obcí. Později, roku 1907, byla zprovozněna místní železniční trať Roudnice nad Labem – Hospozín (u Velvar). Vedle železniční dopravy byla ve sledovaném období na Roudnicku budována také silniční doprava. Od šedesátých let 19. století se jednalo o výstavbu sítě okresních silnic. Do roku 1897 jich bylo celkem 26 v celkové délce přibližně 120 km.

Hospodářské těžiště celého roudnického hejtmanství se nacházelo ve městě Roudnici. Zde bylo založeno několik peněžních ústavů – Občanská záložna v Roudnici (1862), Hospodářská záložna v Roudnici (1864) a Rolnická záložna



Obr. 4 a, b: Město Roudnice, průmyslové centrum roudnického hejtmantství, a hora Říp na výřezu z mapového listu III. vojenského mapování z let 1877–1880. Čechy, 1 : 25 000, mapový list 3852\_2. Zdroj: [http://oldmaps.geolab.cz/map\\_viewer.pl?lang=cs&map\\_root=3vm&map\\_region=25&map\\_list=3852\\_2](http://oldmaps.geolab.cz/map_viewer.pl?lang=cs&map_root=3vm&map_region=25&map_list=3852_2) [cit. 13. 1. 2022].

v Roudnici (1874). Tamější průmysl byl zaměřen především na zpracování zemědělských produktů a výrobu strojů užívaných v zemědělství. V Roudnici se v závěru 19. století vyskytovaly čtyři továrny na hospodářské stroje a pluhů.<sup>104</sup> Na území roudnického soudního okresu se dále nacházely tři cukrovary (v Roudnici, Židovicích a Doksanech) a také sušárny na chmel v Lounkách a Libkovicích. Orientaci regionu bylo přizpůsobeno roudnické školství. V roce 1885 zde byla založena známá Střední hospodářská škola v Roudnici, vedle ní fungovaly také nižší odborná Zimní hospodářská škola a průmyslová pokračovací škola.<sup>105</sup>

Zakladatelem roudnické tradice výroby zemědělských strojů se stal František Franzl, který zde roku 1875 začal vyrábět hospodářské řezačky. K nejúspěšnějším roudnickým podnikatelům sledovaného období, působícím na poli strojírenského průmyslu, však patřili Jan Pracner (1845–1913)<sup>106</sup> a Rudolf Bächer (1856–1915)<sup>107</sup>. Rudolf Bächer založil roku 1880 v Roudnici dílnu na výrobu pluhů a dalších strojů na obdělávání půdy. V roce 1885 došlo po vzájemné dohodě ke spojení jeho podniku s dílnou obdobného zaměření Jana Pracnera. O dalších pět let později se společníci rozešli – zatímco Bächerovi zůstala výroba pluhů, Pracner založil novou továrnu specializovanou na výrobu secích strojů a rozmetadel na umělá hnojiva. Oba podniky se i v následujících letech úspěšně rozvíjely. Např. Bächerova továrna zaměstnávala v roce 1910 již 357 dělníků, o pět let později dokonce 600.<sup>108</sup> Výrobky zmíněných firem se dařilo exportovat na čtyři kontinenty. Na Bächerových pluzích si zde mohli jejich majitelé přecíst nejen jméno podřipské metropole, ale také si prohlédnout vyobrazení památného Řípu. Císař František Josef I. vyznamenal v roce 1912 Bächera za jeho činnost hodností rytíře řádu císaře Františka Josefa. Bächer se kromě svých podnikatelských aktivit zajímal také o umění a literaturu,<sup>109</sup> byl členem všech významných roudnických mladočeských spolků. Patřil k těm Čechům židovského původu, kteří upnuli své síly ve prospěch českého národního hnutí.<sup>110</sup>

Bächerovy a Pracnerovy hospodářské stroje reprezentovaly Podřipsko na Jubilejní zemské výstavě pořádané v Praze roku 1891,<sup>111</sup> jež se stala svědectvím velkého rozvoje českého hospodářství. Jeden z článků Podřipanu ocenil, že právě díky této akci Češi do jisté míry poznali sami sebe a své schopnosti.<sup>112</sup> Podřipsko patřilo na výstavě mezi nejbohatěji zastoupené regiony. Největším vystavovatelem byl kníže Mořic z Lobkovic,<sup>113</sup> který prezentoval produkty svých velkostatků ve vlastním šlechtickém pavilonu.<sup>114</sup> K nejvýznamnějším výstavním pavilonům náležel cukrovarnický pavilon, jemuž dominovala alegorická socha cukrovarnictví a před kterým byla umístěna obří, ze dřeva vyrobená homole cukru, znázorňující denní spotřebu této suroviny v Čechách. Řepařské Podřipsko zde zastupovaly roudnický Společný podřipský cukrovar a roudnická Spolková sladovna podřipská. Podřipští rolníci se představili v kolektivní expozici roudnického Hospodářského spolku.<sup>115</sup> Mnozí podřipští účastníci byli za svoji účast na výstavě oceněni.<sup>116</sup> Ve výstavní skupině Hospodářství uspěli např. Mořic kníže

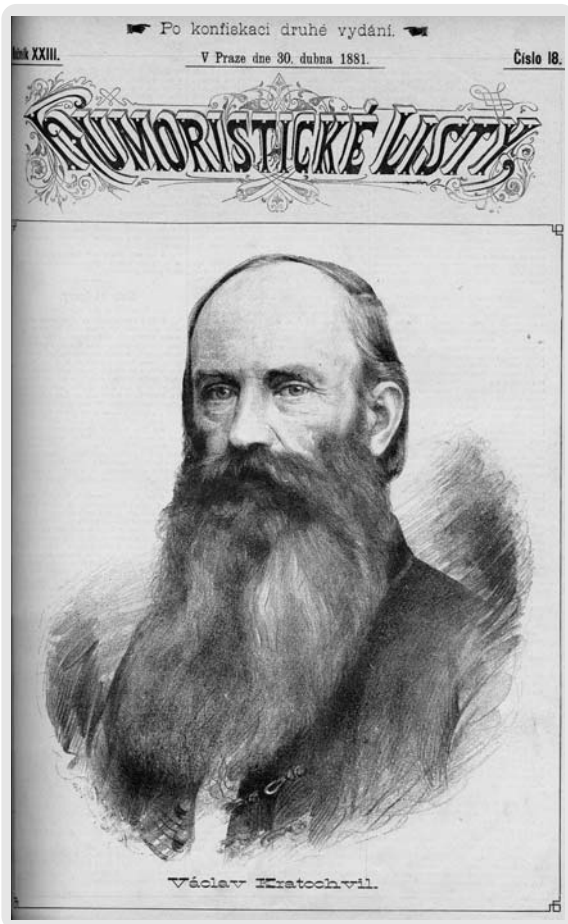
z Lobkovic, roudnický Hospodářský spolek, roudnická Střední hospodářská škola v Hracholuskách a Václav Kratochvíl z Lounek (zároveň oceněn v rámci skupiny Chmel). Ve skupině Cukrovarnictví byl oceněn roudnický Společný cukrovar podřípský, ve skupině Hospodářské stroje Rudolf Bächer a Jan Pracner. Návštěvu Jubilejní zemské výstavy si nenechali mnozí Podřípané ujít. Výstavním vlakem, jedoucím do Prahy dne 14. června z Ústí nad Labem přes Roudnici, sem zavítalo 886 návštěvníků, dne 28. června poté 779 návštěvníků.<sup>117</sup>

Výrazná modernizace, kterou Podřípsko ve druhé polovině 19. století prošlo, s sebou přinesla rychle mizející projevy tradiční lidové kultury (např. podřípský kroj zmizel krátce po roce 1848).<sup>118</sup> Tato skutečnost způsobila, že účast Podřípska na další význačné národní akci, Národopisné výstavě československé (1895),<sup>119</sup> zůstala marginální. Akce byla organizátory prezentována jako celonárodní podnik představující nepolitický prostor pro spolupráci Čechů, které nedokázala sjednotit politika. Výstava se měla stát počátkem nového dialogu o českém národním programu.<sup>120</sup> Akce, díky níž došlo k zachování řady kulturně cenných památek, znovu mobilizovala celou českou společnost, především střední vrstvy. Kvůli nedostatku předmětů nebyli Podřípané schopni zde instalovat a prezentovat svůj region jako celek.<sup>121</sup> Řada z hodnotnějších předmětů se na výstavu navíc nedostala proto, že skončila v soukromé sbírce architekta Jana Zeyera (1847–1903), bratra Julia Zeyera, který v osmdesátých letech podnikal v Roudnici a podílel se na sběru předmětů.<sup>122</sup>

Konání výstavy předcházela rozsáhlá sběratelská aktivita, spojená s řadou přípravných krajinských výstav, sjezdů a slavností. Období mezi lety 1891 a 1895 se stalo svědkem rozvinutí širokého národopisného hnutí (po roce 1895 se český národopis přesunul do regionů, v té době byla založena řada muzeí, včetně Podřípského v letech 1900–1901). Podřípsko zřídilo v Roudnici svůj výstavní odbor v roce 1892.<sup>123</sup> Odbor rozvinul na Roudnicku širokou sběratelskou činnost, v níž mu pomáhala síť 20 místních jednatelů, utvořená v létě roku 1893. O Vánocích roku následujícího se v budově roudnického gymnázia uskutečnila okresní národopisná výstava. Na Národopisné výstavě československé se Podřípsko představilo v rámci prezentace krajového obvodu severozápadních Čech. Do Prahy nakonec odeslalo 487 předmětů, z nichž většina byla po skončení akce vrácena zpět jejich majitelům, jen několik z nich se dostalo do sbírek budoucího Národopisného muzea (1896).

Návštěva výstavy byla chápána jako národní povinnost. K co největší účasti vyzýval na svých stránkách také podřípský tisk, podle kterého každý opravdový Podřípan, obec či spolek musí považovat za svou povinnost dostavit se, aby podali důkaz, že Podřípsko jako nejbližší soused matičky Prahy dovede ocenit důležitost této akce.<sup>124</sup> Návštěvníkům z Podřípska se dostávalo na výstavě vřelého přivítání. Ze strany organizátorů byla vyjadřována tomuto regionu, vzhledem k jeho historickému významu, zvláštní úcta.<sup>125</sup> Vítání byli obyvatelé

z Podřipska dne 21. června, kdy brány výstavy překročili v počtu cca 700 osob. Hromadná návštěva z Roudnicka a nedalekého Třebenicka čítající téměř 1 000 lidí<sup>126</sup> byla poté přivítána hlavním organizátorem výstavy, ředitelem Národního divadla Františkem Adolfem Šubertem (1849–1915) dne 21. července 1895. Při této příležitosti zazněly proslovy tehdejšího roudnického starosty Ervína Špindlera a pokladníka výpravy Heřmana Brodského. Špindler se svěřil s výčitkami svědomí, že Roudnicko nemůže být na takto významné akci zastoupeno podobnou kolekcí památek starobylého původu jako některé jiné kraje. V projevu Heřmana Brodského zazněla slova: „*My na Podřipsku bohužel nemáme žádných zvláštních krojů, ani zvyků neb obyčejů, u nás nevyrobí se žádná zvláštnost, kterou bychom se mohli pochlubit.*“<sup>127</sup> Jako náhradu za finanční prostředky, které musely chudší oblasti vydat na zřízení svých výstav a dalších akcí s výstavou spojených, se Podřipané rozhodli uspořádat sbírku ve prospěch Ústřední matice školské, jejíž výnos ve výši 1 000 zl. následně předali výstavnímu výboru.



Obr. 5: Václav Kratochvíl z Lounek (1820–1893) na titulní straně časopisu Humoristické listy, 30. 4. 1881, č. 18. Národní muzeum – Knihovna Národního muzea, oddělení časopisů.

K průkopníkům Podřipska v oblasti hospodářství sledovaného období patřil již zmíněný Václav Kratochvíl z Lounek (1820–1893).<sup>128</sup> Této jedné z vůdčích osobností regionu, mimo jiné dlouholetému členovi obecního zastupitelstva a starostovi roudnického okresního zastupitelstva, věnoval v roce 1881 medailonek Jan Neruda v Humoristických listech.<sup>129</sup> Časopis přinesl tehdy na titulní straně také Kratochvílovu podobiznu. Autor textu zde mezi dalšími aktivitami vyzdvihl především jeho pokrokovost v oblasti hospodářství. Václav Kratochvíl z Lounek prováděl na Podřipsku první meliorace, „[...] první v roudnické krajině zavedl stroj mlátič a stroje k paření a mletí kostí (hnojiva), první též pěstoval vojtěšku, pícní rostlinu oblíbenou a velice nyní rozšířenou“.<sup>130</sup> Podílel se na zřízení cukrovaru, sladovny a lihovaru. Zasadil se o zřízení roudnické Hospodářské záložny a Střední hospodářské školy v Hracholuskách.

Pro pochopení tématu sledovaného v této knize je však zajímavá také skutečnost Kratochvílova původu – pocházel ze sedlácké evangelické rodiny. Vedle zemědělského charakteru náleželo právě rozšířené evangelictví k jednomu z charakteristických rysů Roudnicka. Přes protireformační snahy pobělohorského období se zde totiž udržela až do vydání tolerančního patentu v roce 1781 početná evangelická menšina. Udržováno zde bylo vědomí kališnické historie regionu z doby husitských válek, kdy Podřipsko přijalo kalich a také poslední pražský arcibiskup Konrád z Vechty se trvale usídlil v Roudnici a na nedalekém Hrádku u Úštěka.<sup>131</sup> Podle místní pověsti pobýval mistr Jan Hus i na roudnickém hradu, kde ho roku 1400 vysvětil pražský arcibiskup na kněze, a kázal prý také na Řípu, přičemž jeho hlas bylo slyšet až na vrchu Sovici.<sup>132</sup> V náboženské oblasti sehrálo na Podřipsku v pozdějším období významnou úlohu působení rodu Lobkoviců. Přestože se jednalo o katolickou vrchnost, v náboženské oblasti vystupovala značně tolerantně. Václav Chaloupecký uvedenou skutečnost okomentoval následovně: „[...] katolická a politicky neobyčejně mocná vrchnost, kterou nikdo neopovážil se podezřívati z ochrany kacírů, vedena především svými vlastními a více hmotnými zájmy, nedopustila užiti těch násilných prostředků, kterých užívalo se jinde na panstvích, jež nebyla vždy katolickou državou a k nimž byl ze strany vlády jaksi volnější přístup.“<sup>133</sup>

Jakmile to situace dovolila, evangelíci se začali ke své víře hlásit. Pouhé přihlášení se k evangelické víře, jak je tehdy bez rozlišení na helvétskou a augšpurskou konfesi činili roudničtí poddaní ve vrchnostenské kanceláři, však k jejich uznání za příslušníky tolerančním patentem povolených (resp. tolerovaných) církví nestačilo.<sup>134</sup> Zpočátku se všichni evangelíci na Roudnicku spojili v jeden sbor ve Ctíněvsi, za svého správce si povolali kněze augšpurského vyznání Samuela Pulliniho ze Slovenska. Část evangelíků se však záhy oddělila a roku 1784 zřídila nový reformovaný sbor v Ledčicích. Zbytek se přestěhoval do Krabčic. Zde došlo později k opětovnému rozdělení. Část věřících zůstala v Krabčicích a založila zde reformovaný sbor, evangelíci augšpurského vyznání se roku 1855 přestěhovali do Libkovic.

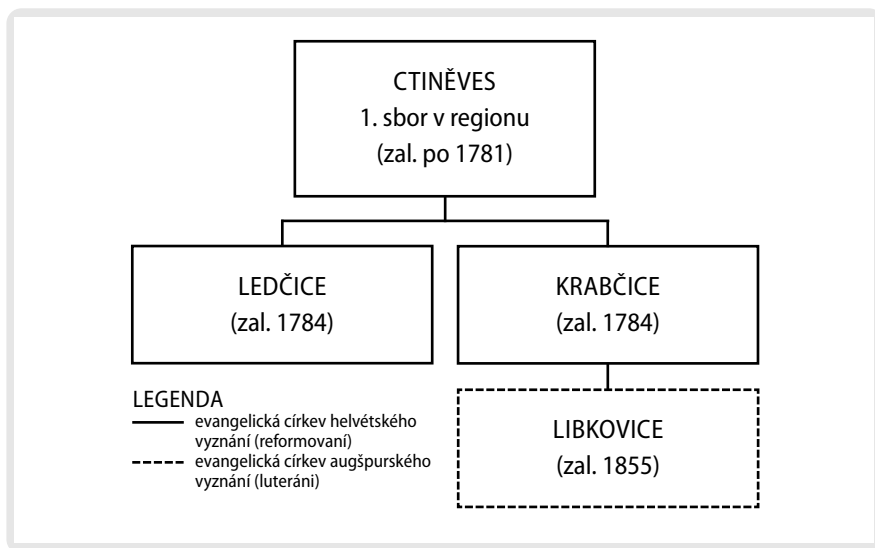
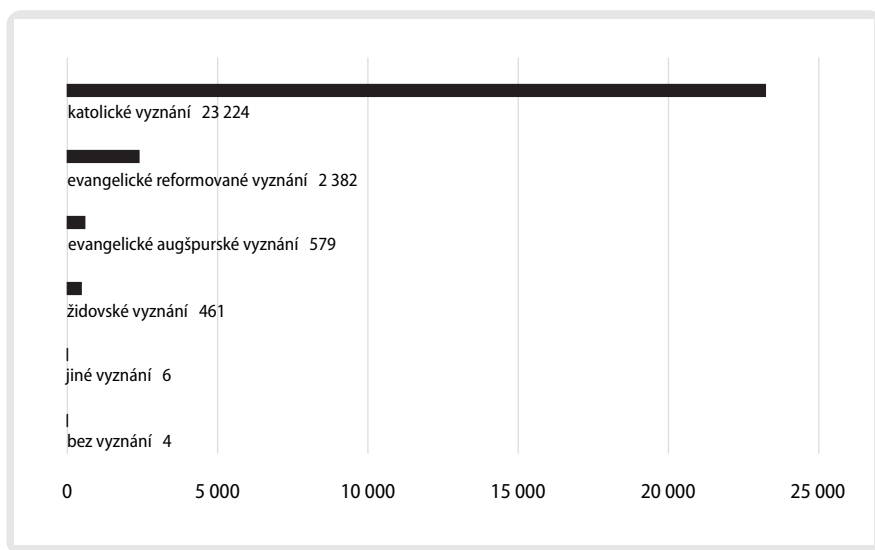
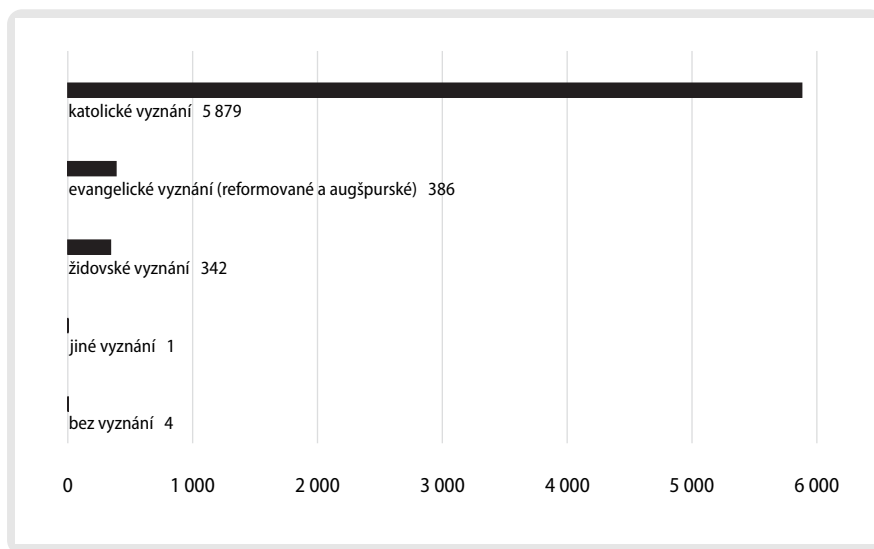


Diagram: Geneze evangelických sborů činných v soudním okrese Roudnice ve 2. polovině 19. století.



Graf 1: Náboženské poměry v soudním okrese Roudnice dle sčítání lidu v roce 1890. Zdroj: L. Hons – A. Pfeiffer: *Popis okresního hejtmanství Roudnického, Roudnice 1897*, s. 13.



Graf 2: Náboženské poměry ve městě Roudnice dle sčítání lidu v roce 1890. *Zdroj: L. Hons – A. Pfeiffer: Popis okresního hejtmánství Roudnického, Roudnice 1897, s. 33.*

Ve druhé polovině 19. století tak na území roudnického soudního okresu fungovaly tři protestantské sbory. K evangelické reformované církvi se hlásily sbory v Krabčicích a Ledčicích, k evangelické církvi augšpurského vyznání poté sbor v Libkovicích. Dle sčítání lidu v roce 1890 bylo v roudnickém soudním okrese 23 224 katolíků, 2 382 evangelíků reformovaného vyznání, 579 evangelíků augšpurského vyznání a 461 židů (izraelitů).<sup>135</sup> Šest obyvatel bylo jiného vyznání, čtyři bez vyznání. Pokud se zaměříme na samotnou Roudnici, zde se hlásilo 5 879 obyvatel ke katolíkům, 386 k evangelíkům (reformovaného a augšpurského vyznání), 342 k židovskému vyznání a jeden obyvatel k jinému vyznání. Bez vyznání zde byly čtyři osoby. Při pohledu na čísla je zřejmé, že evangelíci tvořili jak v Roudnici samotné, tak v roudnickém soudním okrese jako celku významnou náboženskou menšinu.

Mezi podřipským evangelickým obyvatelstvem, zvláště evangelickými sedláky, získávalo české národní hnutí druhé poloviny 19. století mnohé své příznivce. Na tomto místě je třeba zmínit, že teprve v průběhu námi sledovaného období, v době zlepšení postavení rolnictva v souvislosti se zrušením jeho feudální závislosti, nacházelo české národní hnutí mezi rolnictvem ohlas a dokázalo ho do sebe integrovat. Vstup rolnictva do národního hnutí zároveň rozhodoval o jeho definitivním úspěchu. Přestože čeští vzdělanci v předcházejících obdobích zdůrazňovali význam rolnictva, které romanticky vnímali jako uchovatele čistoty



jazyka a mravů (tzv. selský mýtus), samotní rolníci zůstávali v době národního obrození v rámci národních aktivit pasivní. Svoji roli zde sehrály komunikační bariéry, nedostatečná úroveň vzdělanosti a také nepostačující schopnost abstrakce, nezbytná pro ztotožnění se s národní identitou. Mentálně byla tato sociální skupina tehdy ještě zakotvena v patriarchálních a patrimoniálních vazbách.<sup>136</sup>



Obr. 6: Pohled na budovy evangelické reformované církve v Krabčicích. Dopisnice, Roudnice n. L., R. Kaška, s. a. *Archiv autorky*.

Evangeličtí sedláci (vedle Václava Kratochvíla z Lounek např. Sklenářové z Krabčic či Václav Malý z Libkovic)<sup>137</sup> patřili k blízkým spolupracovníkům a přátelům významného roudnického mladočeského politika Ervína Špindlera (1843–1918). Sám Špindler vystoupil roku 1877 z katolické církve,<sup>138</sup> jeho vztah k uvedené instituci byl více než kritický.<sup>139</sup> Skutečnost, že byl jediným občanem Roudnice bez vyznání, působila poté v některých kruzích pobuřujícím dojmem.<sup>140</sup> Tomáš Garrigue Masaryk, který se s ním potkával na půdě vídeňské říšské rady, po letech dokonce vzpomínal: „Redaktor Ervín Špindler, hodný člověk s apoštolskou bradou – my jsme mu říkali Špindlíř; s ním jsem míval debaty o liberalismu a ateismu; nemohl pochopit, že vzdělaný člověk může být náboženský.“<sup>141</sup> Špindler spolu s evangelíky se vzájemně ovlivňovali. Podle Pavla Váši mnozí „evangeličtí sedláci k němu přilnuli slepě, s věrností, která potrvávala až do hrobu“.<sup>142</sup>

Špindler jim imponoval svou mocnou postavou, řečnickým uměním i rázným vystupováním proti „vrchnostem světským i církevním“ a také tím, že „dával hlavní důraz na majetek půdy“.<sup>143</sup> Sedláci podléhali jeho „liberalismu, takže pro politické schůze zanedbávali i chrám“.<sup>144</sup> Ve druhé polovině osmdesátých let se dokonce stále častěji stávalo, „že v neděli dopoledne hrčely okolo [krabčického – pozn. aut.] kostela, fary a školy povozy se sedláky, pospíchajícími do Roudnice na novou zase politickou manifestaci“.<sup>145</sup> Vliv vzájemných styků se však postupem času projevoval také na Špindlerovi, který se stále hlouběji zajímal o českou náboženskou minulost,<sup>146</sup> a především na jeho ženě Marii, která přestoupila z katolické do evangelické církve. Každou neděli navštěvovala krabčický evangelický kostel, a to – jak Špindler říkával – „i kdyby šídla padala“.<sup>147</sup> Blízký vztah obou manželů k evangelickému prostředí dokládá také skutečnost, že byli po své smrti pochováni na evangelickém hřbitově v Krabčicích.<sup>148</sup>

### 3. kapitola

## V roli strážce národa



Obr. 7: Pohled na vrchol Řípu s rotundou sv. Jiří a kopce Českého středohoří na perokresbě Jana Konůpka. Nad krajinou na národnostní a jazykové hranici se odehrává symbolický souboj dvou dravců – národů. Jaroslav Vrchlický: *Tři návštěvy na Řípu*. Praha, Klub přátel Jaroslava Vrchlického, soukromý tisk, 1939. *Národní muzeum – Knihovna Národního muzea, oddělení knižní kultury, sign. E 54.*



„Rájem českým zove lid ten požehnaný kraj, který kol posvátného nám Řípu v šíř i dál se prostírá. A jest to věru ráj [...] ale i jablko Eridino, předmět závidi a sváru obou kmenů.“

OTTOVY ČECHY

Kdokoliv, kdo dnes projíždí Roudnickem po dálnici ze směru od Prahy do severních končin Čech a míjí tak po pravé ruce v dáli se nacházející zalesněný Říp, nemůže zůstat při pokračující cestě neohromen pohledem na obzor před sebou, jemuž dominují vrchy Českého středohoří.<sup>149</sup> Pro českého návštěvníka Podřipska druhé poloviny 19. století měl však zmíněný pohled kvalitativně hlubší význam. Spatřené oblasti na severu byly totiž obydleny především německým obyvatelstvem Čech.<sup>150</sup> Toto německé „sousedství, jež bezděky nítilo a živilo cit národnosti“,<sup>151</sup> se stávalo v době postupně se prohlubujícího česko-německého antagonismu příčinou citlivějšího vnímání otázek dotýkajících se národnostní problematiky. V očích tehdejšího českého obyvatelstva se v daných místech dotýkal národní prostor,<sup>152</sup> chápaný jako domov, národnostní a jazykové hranice uvnitř samotných Čech.

Nejen přírodní, ale zároveň národnostní a jazykovou hranici tvořila na území Roudnicka také řeka Labe.<sup>153</sup> Pohlédneme-li na jeden z ručně kolorovaných mapových listů I. vojenského mapování, jenž nabízí pohled na krajinu roudnického soudního okresu v době vlády Marie Terezie, resp. Josefa II. (tedy těsně před nástupem průmyslové revoluce a zároveň před regulacemi toku na přelomu 19. a 20. století), naši pozornost zaujme vedle Roudnice a Řípu především tato významná přírodní dominanta.<sup>154</sup> V námi sledované době byl její levý břeh až po roudnické hejtmanství český, pravý břeh naopak již od Liběchova většinou německý. Německé osídlení pravého labského břehu od Litoměřic (něm. Leitmeritz) k Liběchovu (něm. Liboch) mělo přitom své kořeny v pobělohorském období. Jedinou výjimku na pravém břehu Labe tvořilo nevelké předmostí u Roudnice (tzv. Zálabí), ohraničené velkým labským meandrem, které bylo součástí roudnického soudního okresu a nacházely se zde české obce Lounky, Chodouny, Černěves, Vědomice, Kyškovice, Vetlá a Brzánky. Značný problém v oblasti komunikace poté představovala skutečnost, že se na území Roudnicka nevyskytoval žádný most. Starý roudnický kamenný most, postavený v letech 1333 až 1340 z iniciativy pražského biskupa Jana IV. z Dražic,<sup>155</sup> byl zbořen za třicetileté války. Most nový, na jehož výstavbě měl velkou zásluhu roudnický starosta Ervín Špindler, byl postaven až v letech 1906–1910<sup>156</sup> v rámci