

AUTOŠKOLA

Minimum pro žáky autoškol skupiny B



Přehledný atlas základních znalostí pro žadatele o řídičské oprávnění skupiny B, určený pro výuku v teoretických i praktických lekcích vedených učitelem autoškoly.

Učebnici doporučujeme všem žákům, nejen z Asociace autoškol.



ASOCIACE
AUTOŠKOL

 GRADA®



Asociace autoškoly ČR je významný spolek zastupující české provozovatele autoškoly a školicích středisek se zájmem prosazovat zvyšování kvality poskytovaných služeb v autoškoly, dbát na dodržování dobrých mravů v hospodářské soutěži mezi autoškoly a dbát na ochranu spotřebitelů, zejména žáků autoškoly, proti poškozování jejich práv.

www.asociaceautoskol.cz



Od svého vzniku GRADA Publishing byla a také do budoucna bude průkopníkem profesionalizace nakladatelů a nakladatelské činnosti v České a Slovenské republice.

Svou roční nabídkou odborné literatury zaujímá nakladatelský dům GRADA 1. místo na českém a slovenském knižním trhu odborných publikací už od roku 1992.

www.grada.cz

Václav Minář a Asociace autoškol ČR

AUTOŠKOLA

Minimum pro žáky autoškol skupiny B 2024

Vydala Grada Publishing, a.s.
U Průhonu 22, Praha 7
obchod@grada.cz, www.grada.cz
tel.: +420 234 264 401
jako svou 8710. publikaci

Grafická úprava a sazba: Martin Kužel
Počet stran: 144
Tisk: Iva Vodáková – Durabo
První vydání, Praha 2024

© Grada Publishing, a.s., 2024
Cover Design © Martin Kužel, 2024
Cover Photo © ŠKODA AUTO a.s

Upozornění pro čtenáře a uživatele této knihy.

Všechna práva vyhrazena. Žádná část této tištěné či elektronické knihy nesmí být reprodukována a šířena v papírové, elektronické či jiné podobě bez předchozího písemného souhlasu nakladatele. Neoprávněné užití této knihy bude trestně stíháno.

Názvy produktů, firem apod. použité v knize mohou být ochrannými známkami nebo registrovanými ochrannými známkami příslušných vlastníků.

ISBN 978-80-271-7070-8 (ePub)
ISBN 978-80-271-7069-2 (pdf)
ISBN 978-80-247-5335-5 (print)



Václav Minář a Asociace autoškol ČR

AUTOŠKOLA

Minimum pro žáky autoškol skupiny B
2024

Grada Publishing

Obsah

Úvod	6
Jak pracovat s knihou	6
1. Novinky v legislativě od 1. 1. 2024	8
1.1 361/2000 Sb. – Zákon o provozu na pozemních komunikacích	8
1.1.1 Doklady nutné při řízení (§ 6)	8
1.1.2 Rychlost na dálnici (§ 18)	8
1.1.3 Sdílená zóna (§ 39b)	8
1.1.4 Přilba na jízdním kole (§ 58)	9
1.1.5 Řízení od 17 let s mentorem (§ 83a)	9
1.1.6 Podezření na pozbytí zdravotní způsobilosti (§ 89b)	10
1.1.7 Školení začínajících řidičů a dopravně psychologický pohovor (§ 102f – h)	10
1.1.8 Bodový systém, zákaz činnosti a pokuty	12
2. Kontrola a údržba vozidla	18
2.1 Kontrola vozidla před jízdou	18
2.1.1 Vozidlo	18
2.1.2 Motorový prostor	19
2.2 Řešení běžných problémů	20
2.2.1 Výměna poškozeného kola	20
2.2.2 Výměna žárovky	22
2.2.3 Výměna pojistky	23
2.2.4 Instalace tažného oka	23
2.2.5 Nouzové startování	24
3. Seznámení s vozidlem a základní úkony	26
3.1 Seznámení s vozidlem	26
3.1.1 Ovládací prvky vozidla	26
3.2 Úkony a nezbytné dovednosti před zahájením jízdy	32
3.2.1 Zásady bezpečného nástupu a výstupu	32
3.2.2 Správný posed	32
3.2.3 Bezpečnostní pás	33
3.2.4 Parkovací brzda	33
3.2.5 Startování motoru	33
3.2.6 Zpětná zrcátka	34
3.2.7 Ovládání volantu	34
3.2.8 Řazení převodových stupňů	35
3.3 Základní jízdní úkony	36
3.3.1 Rozjezd	36
3.3.2 Rozjezd do kopce	37
3.3.3 Jízda	38
3.3.4 Zpomalení a zastavení	38
3.3.5 Couvání	38
3.3.6 Jízda s automatickou (samočinnou) převodovkou	39
3.3.7 Jízda s elektromobilem	40

4. Zásady bezpečné jízdy	42
4.1 Předpoklady a podmínky bezpečné jízdy	42
4.1.1 Stav vozidla	42
4.1.2 Stav řidiče	42
4.1.3 Způsob jízdy	43
4.1.4 Počasí a denní doba	44
4.2 Nebezpečné situace a jejich řešení	45
4.2.1 Základní pojmy	45
4.2.2 Nouzové brzdění	46
4.2.3 Úhybný manévr	46
4.2.4 Aquaplaning	47
4.2.5 Smyk	48
4.2.6 Řízená nehoda	49
4.2.7 Vozidla s právem přednostní jízdy	50
5. Pravidla provozu na pozemních komunikacích	52
5.1 Zákon 361/2000 Sb. o provozu na pozemních komunikacích	52
5.1.1 Vymezení základních pojmů	52
5.1.2 Povinnosti účastníků silničního provozu	54
5.1.3 Jízda po pozemních komunikacích	60
5.1.4 Jízda ve zvláštních případech	71
5.1.5 Zvláštní ustanovení pro provoz vozidel	74
5.1.6 Přeprava osob a nákladu	76
5.1.7 Zvláštní ustanovení pro chůzi a jízdu nemotorových vozidel	78
5.1.8 Úprava provozu na pozemních komunikacích	80
5.1.9 Řidičské oprávnění a řidičský průkaz	84
5.2 Dopravní značky (vyhláška 294/2015 Sb.)	89
6. Zdravotnická příprava	138
6.1 Vozidlo	138

Úvod



Vážení žáci autoškol,

dostává se Vám do rukou nová publikace z dílny Asociace autoškol ČR, která se zaměřuje na přípravu žáků k závěrečné zkoušce pro získání řidičského oprávnění skupiny B.

Pro rok 2024 jsme do této knihy zakomponovali všechny aktuální novinky v legislativě, které začnou platit již od 1. 1. 2024. Jedná se především o zavedení systému L17 o kterém si v této publikaci můžete přečíst také vše podstatné.

V ČR se závěrečná zkouška žadatelů o řidičské oprávnění skupiny B skládá ze dvou částí:

Teoretického testu z pravidel silničního provozu

(doporučujeme trénovat na www.noveotazky.cz).

Praktické jízdy s osobním automobilem v reálném silničním provozu.

Asociace autoškol ČR a pan Václav Minář sestavili publikaci **Minimum pro žáky autoškol skupiny B** s ambicí připravit knihu, která přehledným způsobem shrnuje všechny minimální informace pro úspěšnou přípravu žadatele k závěrečné zkoušce pro získání řidičského oprávnění skupiny B.

Do čtvrté části této knihy zabývající se vybranými částmi Zákona č. 361/2000 Sb. jsme kontextově zakomponovali k jednotlivým ustanovením a paragrafům vybrané Nové testové otázky (viz www.noveotazky.cz), s kterými se žadatel setká u teoretického testu.

Vážení žáci autoškol, věřím, že Vaše kvalitní příprava v učebně s kvalifikovaným učitelem autoškoly a tento nový studijní materiál pro Vaši individuální přípravu Vám pomohou k úspěšnému vykonání této závěrečné zkoušky pro získání řidičského oprávnění.

Přeji Vám za celou Asociaci autoškol ČR mnoho úspěchů u závěrečných zkoušek!

Ing. Aleš Horčíčka

předseda Asociace autoškol ČR

Jak pracovat s knihou

Tato publikace se zaměřuje na přípravu žáků k závěrečné zkoušce nejen z pravidel silničního provozu, ale žadatelům o řidičský průkaz jistě pomůže i při vykonání praktické části závěrečné zkoušky.

V první části učebnice se žadatel o řidičské oprávnění detailně seznámí s vozidlem skupiny B a může se zaměřit na tzv. **kontrolu vozidla** před jízdou, která je součástí každé praktické části zkoušky za účasti zkušební komisaře přímo u výcvikového vozidla.

Druhou a třetí část učebnice by si měl přečíst každý žadatel o řidičské oprávnění ještě před zahájením praktického výcviku na trenažeru nebo cvičné ploše. Seznamujeme žadatele s tzv. **zásadami bezpečné jízdy**, se snahou zahájit praktický výcvik ve vozidle se správnými návyky pro jednotlivé jízdní situace v běžném silničním provozu.

Úspěch u teoretické i praktické části závěrečné zkoušky zakládá správná znalost **Zákona o provozu na pozemních komunikacích č. 361/2000 Sb.** Čtvrtou kapitolu nekoncepujeme jako pouhou kopii paragrafového znění zákona, ale vypichujeme podstatná ustanovení a paragrafy s vhodným doplněním o Nové testové otázky (viz www.noveotazky.cz).

Knihou není komplexním výukovým materiálem, slouží jako zdroj základních dat o jednotlivých otázkách, které je nutné doplnit o znalosti nabyté v učebně i při samotných praktických jízdách se zkušeným učitelem autoškoly.

SKODA

Nový vůz k novému řidičskému průkazu



Pořídte si nový nebo zánovní vůz k novému řidičskému průkazu.

Úspěšným absolventům autoškoly, kteří získají řidičský průkaz od 1. 1. 2023 do 31. 12. 2024, poskytneme při koupi nového nebo prověřeného ojetého vozu bonus 10 000 Kč na nákup zimních pneumatik nebo jiného originálního příslušenství.

Kombinovaná spotřeba a emise CO₂ vozu Fabia: 5,1–6,1 l/100 km, 115–138g/km

Ilustrativní fotografie

Váš autorizovaný prodejce vozů Škoda:

LAURETA AUTO
Nádražní 307
293 01 Mladá Boleslav
Tel.: 326 722 718
www.laureta.cz



1. Novinky v legislativě od 1. 1. 2024

1.1 361/2000 Sb. – Zákon o provozu na pozemních komunikacích

Novelizace platná od 1. 1. 2024 zavádí významné změny v pravidlech silničního provozu. Vzhledem k rozsahu schválených změn jsou tyto změny popsány v samostatné kapitole. Novela zjednodušuje bodový systém, zpřísňuje postihy u závažných a vědomě páchaných přestupků a u méně závažných přestupků výše sankcí naopak snižuje. Novinkami v silničním zákonu jsou např. možnost řídit osobní automobil pod dohledem mentora již od 17 let (tzv. L17) nebo dvouletý zkušební režim pro nové držitele řidičských průkazů (tzv. řidičák na zkoušku).

1.1.1 Doklady nutné při řízení (§ 6)



Při řízení vozidla v České republice nemusí mít řidič u sebe řidičský průkaz, pokud je držitelem platného řidičského průkazu České republiky, o němž je vedený údaj v registru řidičů.

Při silniční kontrole prováděné oprávněnými orgány postačí prokázat svoji totožnost, např. občanským průkazem či pasem.

Při řízení není nutné mít u sebe ani osvědčení o registraci vozidla za podmínky, že jsou údaje o vozidle evidovány v registru silničních vozidel ČR.

Při řízení mimo území České republiky je však nutné mít řidičský průkaz u sebe. Povinnost disponovat platným řidičským oprávněním není touto změnou nijak dotčena.

1.1.2 Rychlost na dálnici (§ 18)



Nejvyšší povolená rychlost na dálnici (pro motorová vozidla o maximální hmotnosti 3,5 t, vozidla IZS a autobusy) může být místní úpravou zvýšena až o 20 km/h, tzn. až na rychlost 150 km/h.

Vybrané úseky, kde bude místní úpravou možné zvýšit limit maximální povolené rychlosti, musí splňovat přísné podmínky. Půjde o nově postavené či modernizované úseky dálnic vhodných parametrů, s možností řízení maximální povolené rychlosti variabilním značením.

Nejedná se o plošné zvýšení maximální povolené rychlosti na dálnicích!

1.1.3 Sdílená zóna (§ 39b)

Zákon nově definuje tzv. sdílenou zónu. Jde o zastavěnou oblast, jejíž hranice jsou označeny příslušnou dopravní značkou. Zóna je určena k užívání všem účastníkům provozu na pozemních komunikacích, kteří v této zóně musí dbát zvýšené ohleduplnosti vůči ostatním, které nesmí ohrozit.

Maximální rychlost je ve sdílené zóně omezena na nejvýše 20 km/h.

Tramvaj má ve sdílené zóně vždy přednost v jízdě a ostatní účastníci provozu nesmí řidiče tramvaje ani omezit.

Chodci, cyklisté a osoby na osobním přepravníku mohou využívat vozovku v této zóně v celé šířce. Pokud místem projíždí vozidlo s právem přednostní jízdy, chodci musí neprodleně umožnit tomuto vozidlu projetí.

Stání motorových vozidel je dovoleno jen na parkovišti. Stání jízdních kol a nemotorových vozidel je dovoleno jen na vyhrazených místech k tomuto účelu určených.

1.1.4 Přilba na jízdním kole (§ 58)



Osoba mladší 18 let, jedoucí i **přepravaná** na jízdním kole, musí použít ochrannou přilbu. Povinnost nasadit helmu se vztahuje tedy i na děti přepravané v cyklistické sedačce.

1.1.5 Řízení od 17 let s mentorem (§ 83a)

Řidičský průkaz je možné nově získat již v 17 letech. Osobní automobil mohou 17letí řidiči řídit jen pod dohledem zkušeného řidiče, tzv. mentora. Smyslem této úpravy je umožnit plynulé předávání zkušeností bezúhonným mentorem a snížit tak statistiky nehodovosti nejmladších řidičů.

Od 18 let pak může řidič automaticky řídit samostatně, bez dohledu mentora.

Vydat řidičské oprávnění pro skupinu B žadateli, který nedosáhl věku 18 let lze, pokud splňuje následující podmínky:

- dosáhl věku 17 let,
- má písemný souhlas zákonného zástupce,
- řídit bude jen pod dohledem svého - registrovaného mentora.

Podmínky pro zápis mentora do registru řidičů:

- bylo mu uděleno řidičské oprávnění pro skupinu B před více než 10 lety,
- je v posledních 5 letech nepřetržitě držitelem řidičského oprávnění pro skupinu B,
- nepozbyl v posledních 5 letech právo k řízení motorového vozidla na území ČR (a nebyl ve výkonu správního trestu nebo trestu zákazu činnosti),
- nemá zadržovaný řidičský průkaz,
- v bodovém hodnocení řidiče nemá zaznamenán žádný bod,
- souhlasí s tímto zápisem.

Mentora zapíše na žádost sedmnáctiletého řidiče (se souhlasem jeho zákonného zástupce) do registru řidičů příslušný obecní úřad obce s rozšířenou působností.

Sedmnáctiletý řidič může mít v registru řidičů zapsány nejvýše 4 mentory.

Mentor je povinen:

- sedět na sedadle vedle řidiče,
- sledovat chování řidiče a situaci v provozu,
- poskytnout v případě potřeby řidiči radu,
- prokázat svoji totožnost na výzvu policisty (vojenského policisty, strážníka obecní policie nebo celníka),
- podrobit se vyšetření ke zjištění, zda není pod vlivem alkoholu či jiné návykové látky na výzvu policisty (vojenského policisty, strážníka obecní policie nebo celníka).

Mentor nesmí doprovázet řidiče:

- pod vlivem alkoholu či jiných návykových látek,
- omezuje-li jeho zdravotní stav schopnost vykonávat tuto činnost.

Mentor bude z registru řidičů vymazán, pokud:

- o to sedmnáctiletý řidič požádal,
- přestal splňovat některou z podmínek pro zápis mentora do registru řidičů.

1.1.6 Podezření na pozbytí zdravotní způsobilosti (§ 89b)

Má-li policista důvodné podezření, že není držitel řidičského oprávnění zdravotně způsobilý, oznámí jej příslušnému obecnímu úřadu obce s rozšířenou působností.

1.1.7 Školení začínajících řidičů a dopravně psychologický pohovor (§ 102f–h)

Bez ohledu na věk začínajícího řidiče se na čerstvého držitele řidičského oprávnění vztahují přísnější pravidla dvouleté zkušební lhůty. Pokud řidič v této lhůtě spáchá závažný přestupek, je povinen absolvovat psychologické pohovory a výukový program zaměřený na bezpečnost jízdy. Cílem dopravně psychologických sezení je získání informací o nejčastějších příčinách dopravních nehod a jejich prevence.

Školení začínajících řidičů a dopravně psychologický pohovor musí absolvovat:

- řidič, který ve zkušební lhůtě 2 let od vydání řidičského oprávnění spáchal přestupek nebo trestný čin v sazbě 6 bodů v bodovém systému,
- osoba, která žádá o vrácení řidičského oprávnění, jež pozbyla v souvislosti s přestupkem nebo trestným činem, který spáchala ve zkušební lhůtě 2 let od vydání řidičského oprávnění.

Pozn:

Běh dvouleté zkušební lhůty začínajícího řidiče se pozastavuje po dobu pozbytí, pozastavení nebo odnětí řidičského oprávnění nebo zadržení řidičského průkazu.

K absolvovanému dopravně psychologickému pohovoru nebo školení začínajících řidičů se nepřihlíží, pokud k němu došlo před spácháním přestupku nebo trestného činu v sazbě 6 bodů v bodovém systému

Pokud řidič nepředloží do tří měsíců po výzvě příslušného úřadu obce s rozšířenou působností potvrzení o absolvování dopravně psychologického pohovoru a školení začínajících řidičů, pozbývá po této lhůtě řidič řidičské oprávnění. Pokud od této výzvy uplynul více než 1 rok, musí žadatel znovu prokázat odbornou, zdravotní a psychickou způsobilost.

Přestupek	Body	Pokuta příkazem na místě (tis Kč)	Zákaz činnosti (měsíců)	Pokuta (tis Kč)
Řízení motorového vozidla bezprostředně po požití alkoholického nápoje nebo v takové době po jeho požití, po kterou je řidič ještě pod vlivem alkoholu, je-li zjištěn obsah alkoholu u řidiče vyšší než 0,3 promile, nebo řízení motorového vozidla bezprostředně po užití jiné návykové látky nebo v takové době po jejím užití, po kterou je řidič ještě pod jejím vlivem.	6		6-18	7-25
Řízení motorového vozidla ve stavu vylučujícím způsobilost, který si řidič přivodil požitím alkoholického nápoje nebo užitím jiné návykové látky.	6		6-18	7-25
Odmítnutí řidiče podrobit se vyšetření ke zjištění, zda není ovlivněn alkoholem nebo jinou návykovou látkou.	6		18-36	25-75*
Způsobení dopravní nehody, při které došlo k usmrcení nebo k těžké újmě na zdraví jiné osoby.	6		6-36	25-75*
Otáčení, couvání nebo jízda v protisměru na dálnici nebo na silnici pro motorová vozidla.	6	4,5-5,5	**	7-25
Vjíždění na železniční přejezd v případě, kdy je to zakázáno.	6	4,5-5,5	**	7-25
Předjíždění vozidla v případě, kdy je to zakázáno.	6	4,5-5,5	**	7-25
Překročení nejvyšší dovolené rychlosti o 40 km/h a více v obci nebo o 50 km/h a více mimo obec.	6		6-18	7-25
Nezastavení vozidla na signál, který příkazuje řidiči zastavit vozidlo, nebo nezastavení vozidla na pokyn k zastavení vozidla daný při řízení nebo usměrňování provozu na pozemních komunikacích anebo při dohledu na bezpečnost a plynulost provozu na pozemních komunikacích osobou k tomu oprávněnou.	6	4,5-5,5	4-6**	7-25
Ohrožení chodce přecházejícího pozemní komunikaci po přechodu pro chodce nebo ohrožení chodce přecházejícího pozemní komunikaci, na kterou řidič odbočuje, nebo ohrožení chodce při odbočování s vozidlem na místo ležící mimo pozemní komunikaci, při vjíždění na pozemní komunikaci nebo při otáčení nebo couvání.	6	2,5-3,5	**	4-10
Řízení motorového vozidla, které je technicky nezpůsobilé k provozu na pozemních komunikacích z důvodu nebezpečné závady.	6	2,5-3,5	**	4-10
Omezení chodce, který přechází pozemní komunikaci po přechodu pro chodce.	4	2,5-3,5	**	4-10
Neprodlené nezastavení vozidla při dopravní nehodě nebo nedovolené opuštění místa dopravní nehody nebo neprodlené nevrácení se na místo dopravní nehody po poskytnutí nebo přivolání pomoci nebo po ohlášení nehody.	4		4-6**	7-25
Nedání přednosti v jízdě.	4	2,5-3,5	**	4-10
Řízení motorového vozidla bez držení řidičského oprávnění pro příslušnou skupinu vozidel.	4		18-36	25-75*
Porušení povinnosti použít dětskou autosedačku nebo bezpečnostní pás při přepravě dětí.	4	1,5-2	**	2-5
Překročení nejvyšší dovolené rychlosti o 20 km/h a více v obci nebo o 30 km/h a více mimo obec.	4	2,5-3,5	**	4-10
Řízení motorového vozidla řidičem, kterému byl řidičský průkaz zadržen nebo prohlášen za zadržený.	4		6-18	7-25

Přestupek	Body	Pokuta příkazem na místě (tis Kč)	Zákaz činnosti (měsíců)	Pokuta (tis Kč)
Řízení motorového vozidla řidičem, který je držitel řidičského průkazu členského státu, řidičského průkazu vydaného cizím státem nebo mezinárodního řidičského průkazu vydaného cizím státem a pozbyl právo k řízení motorového vozidla na území české republiky nebo je ve výkonu správního trestu nebo trestu zákazu činnosti spočívajícího v zákazu řízení motorových vozidel.	4		25-75*	18-36
Ohrožení jiného řidiče při přejíždění z jednoho jízdního pruhu do druhého.	4	1,5-2	**	2-5
Porušení povinnosti být za jízdy připoután bezpečnostním pásem nebo užít ochrannou přilbu.	4	1,5-2	**	2-5
Držení telefonního přístroje nebo jiného hovorového nebo záznamového zařízení v ruce nebo jiným způsobem při jízdě vozidlem.	4	2,5-3,5	**	4-10
Překročení nejvyšší dovolené rychlosti o 10 km/h a více.	2	1,5-2	**	2-5
Řízení motorového vozidla bez profesní způsobilosti.	2		6-18	7-25
Nezastavení vozidla před přechodem pro chodce v případech, kdy je řidič povinen tak učinit.	2	2,5-3,5	**	4-10
Neoprávněné stání s vozidlem na parkovišti vyhrazeném pro vozidlo označené parkovacím průkazem pro osoby se zdravotním postižením nebo neoprávněné použití parkovacího průkazu pro osoby se zdravotním postižením při stání nebo při jízdě.	2	2,5-3,5	**	4-10

1.1.8 Bodový systém, zákaz činnosti a pokuty

Bodový systém byl zcela přepracován a nově rozděluje přestupky do tří bodových kategorií – 6, 4 a 2 body. U závažných přestupků došlo ke zpřísnění sankcí, a to jak výše pokut, tak i délky doby zákazu činnosti. Cílem systému je řidiče odrazovat od páchání zejména závažných přestupků. Každý řidič má konto 12 bodů. Za 12 bodů, které řidič v rámci páchání přestupků nasbírá, přichází o řidičský průkaz.

Je-li spácháním přestupku způsobena dopravní nehoda, navyšuje se horní hranice pokuty na dvojnásobek (neplatí u sazby označené *, zde je v případě způsobení nehody horní hranice pokuty stanovena na 100 000 Kč)

** Je-li spácháním přestupku ublíženo na zdraví jiné osobě, uloží se za tento přestupek zákaz činnosti na 6–18 měsíců (neplatí, došlo-li k ublížení na zdraví pouze u osoby, která je k pachateli osobou blízkou).

Dobu zákazu činnosti lze zkrátit, jestliže by byl zákaz činnosti uložený na nejnižší hranici stále vzhledem k poměrům řidiče nepřiměřeně přísný (zkrátit dobu zákazu činnosti lze maximálně na 1/2 spodní hranice sazby).

1.1.9 Informování řidiče o změně v jeho bodovém hodnocení (§ 123b)

Na základě žádosti podané u obecního úřadu obce s rozšířenou působností bude řidič informován o každé změně v jeho bodovém hodnocení. Informace může žadatel dostávat prostřednictvím datové schránky, SMS, či emailu.

(ŘITIČI)

Nenechte se rozladit, v ostrém provozu ani na lekci autoškoly!

(ŘITIČ)
LEPIČ

(ŘITIČ)
MYŠKAŘ

(ŘITIČ)
VYBRŽDOVAČ



Agresivní řidiči umí pěkně zkažit náladu. Zůstaňte za volantem v pohodě. Prozkoumejte na webu **tipy dopravních expertů** a zjistěte, jak si s „Řitiči“ poradit.

PLATFORMA
VIZE
nula

 /vize0.cz

 /vize0.cz



více na
ritici.cz

čkp Česká kancelář
pojistitelů

čap Česká asociace
pojišťoven

OMV
OMV

CDJ CENTRUM
DOPRAVNÍHO
VÝZKUMU

hedepu
online terapie

Manuál pro Mentory

Vše pro budoucí Mentory L17



Manuál pro Mentory, to je zbrusu nová publikace Asociace autoškol ČR a zásadní pomůcka k zorientování se v programu L17.

Tento Manuál má sloužit jako **metodická pomůcka a návod, který pomůže v ideálním rozvoji řídičských dovedností začínajících Řidičů L17**, poradí jak začít, jak efektivně postupovat, co nedělat... V neposlední řadě nabídne také spoustu důležitých a užitečných informací k samotnému systému L17.

Jeho primární zacílení je na společensky odpovědné rodiče mladých začínajících řidičů (Mentorů L17), kterým není lhostejný řídičský vývoj jejich dětí a zároveň se chtějí aktivně spolupodílet na předávání svých validních a letitých zkušeností z provozu na pozemních komunikacích.

Kdo je Mentor L17

Z poslední novely zákona o silničním provozu (č. 361/2000 Sb) vejde 1. ledna příštího roku v platnost mnoho zásadních a důležitých novinek v oblasti silniční dopravy. Všem předcházely dlouhodobé přípravy, správné nastavení podmínek a závěrečné vyhodnocení, nejinak tomu bylo i v případě systému L17.

Aby se řidič mohl stát Mentorem L17, zapojil se do programu a svými zkušenostmi a dohledem pomohl začínajícím Řidičům v systému L17, je potřeba, aby:



- získal řídičské oprávnění pro skupinu B před více než 10 lety,
- byl posledních 5 let nepřetržitě držitelem řídičského oprávnění skupiny B,
- v posledních 5 letech nepozbyl právo k řízení motorového vozidla na území ČR a nebyl ve výkonu správního trestu nebo trestu zákazu činnosti spočívajícího v zákazu řízení motorových vozidel, jde-li o držitele řídičského průkazu nebo mezinárodního řídičského průkazu podle § 104 odst. 2 písm. b), c) nebo d),
- neměl zadržený řídičský průkaz,
- neměl v bodovém hodnocení zaznamenán žádný bod.

Stačí to ale?

Myšlenka systému L17 od prvopočátku spoléhá na **správný výběr Mentorů v rámci rodiny** začínajících řidičů L17 (rodiče, prarodiče, strýc apod.), toto však nemusí být nutně pravidlem a nikde není psáno, že vzdálenější příbuzný, rodinný přítel či někdo mimo okruh rodiny mentorování méně zkušeného řidiče nezvládne.

Tento předpoklad samozřejmě počítá s tím, že Mentor z řad rodičů bude mít ke svému svěřenci vldnější vztah a tendenci k všeobecně aktivnějšímu přístupu, a to jak v rámci frekvence ježdění, tak i při samotném kontaktu za jízdy, kdy budou přirozená komunikace a přátelský přístup pro kvalitu řízení velice důležité.

Řidič L17 na prvním místě

Ať už bude Mentorem někdo více či méně blízký, je tím nejdůležitějším sám Řidič L17, a to je potřeba si uvědomit. **Mentor má především zastávat roli rádce a zkušené blízké autority**, přes kterou si k řízení vozidla mladý řidič vytvoří uvolněnější vztah a pod jeho dohledem navykne rutině pohybu v provozu a čerstvě získaným pravidlům z autoškoly.

Jak toho dosáhnout? Jaký přístup aplikovat, čeho se vyvarovat, jak vůbec začít?

Manuál poradí a pomůže

V Manuálu pro Mentory L17 najdete odpověď na většinu vašich otázek; skrze srozumitelné **info-grafiky**, přehledná a věcná **desatera**, jasně **pojmenované problémy začátečníků** a další informace a názorné ukázky dokážete sami a bez jakých koliv pochybností svou roli Mentora velice snadno uchopit a převést do praxe.

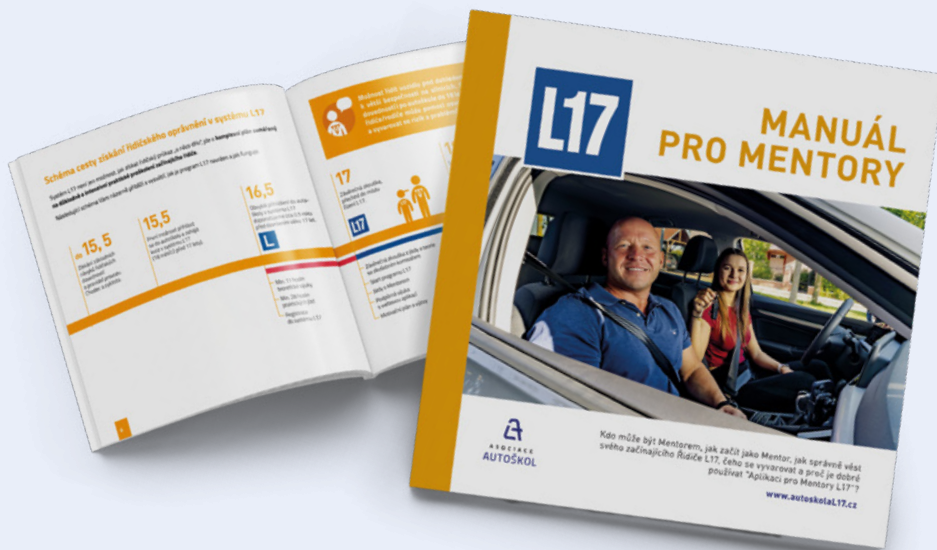
Obsah publikace je logicky vrstven a poskládán tak, aby vás vedl a zbytečně nezahltil informacemi, které se vztahují k pozdější fázi L17 programu. Nic vám ale nebrání načíst si celý Manuál a následně jej využívat už jen jako tahák nebo pomůcku při komunikaci s Řidičem L17.

Až čtyři Mentory L17

Prozatím nebylo zmíněno, že Řidič L17 může ke svým vyjížděčkám využívat až čtveřici různých Mentorů, což je doporučováno a pozitivně hodnoceno. V takovém případě je nasnadě, **mit k dispozici podobného papírového rádce, který si může každý z Mentorů předem prostudovat, podle potřeby půjčovat a o obsahu v něm diskutovat**. Není potřeba zdůrazňovat, že podobný způsob plnění programu L17 je žádoucí a opět velice pozitivně ovlivní samotného Řidiče, jenž si mimo tréninku opravdové jízdy vyzkouší i různá auta, přístupy a osobnosti „spolujezdců“. Navíc se rapidně zvýší četnost jízd.

S prostudováním Manuálem a společnou diskuzí Mentorů nad ním také klesá šance přenést na mladého řidiče klasické zlovyky a návyky, které jsou typické pro dlouholeté řidiče. Jeho využívání a dodržování doporučených praktik a tipů logicky ovlivňují nejen Řidiče L17, ale dále vzdělává a „aktualizuje“ znalosti zúčastněných Mentorů.

Manuál pro Mentory L17 tak funguje hned několikrát a pomáhá i tam, kde to na první pohled není potřeba.



Manuál pro Mentory

L17 názorně a přehledně

Tým autorů Manuálu ve spolupráci s experty z řad Asociace autoškol dbal na to, aby Manuál poskytl **kompletní informace nejen o samotném systému L17**, ale také aby jeho uživatelům přiblížil celý současný proces, který mladého začínajícího Řidiče L17 čeká už při prvním kontaktu s autoškolou.

Celý koncept je rozdělen na samostatné kapitoly věnující se všem důležitým aspektům systému L17.

AUTOŠKOLA L17

Úvodní část publikace seznámí Mentora s tím, **jak Řidiče L17 do autoškoly přihlásit**, a poukáže na fakt, že výcvik v autoškolě L17 se od toho klasického neliší, ale ideálně předpokládá aktivní zapojení Mentorů L17. Přiblíží aktuální kompletní postup kurzu, upozorní na povinnosti, doporučí co vše udělat pro jeho hladké absolvování.

MENTOR L17

Nejdůležitější kapitola pak rozebírá **roli Mentora L17 ve všech směrech a ohledech**. Pomoc s legislativní stránkou, rady jak být správným Mentorem, co dělat a nedělat, ideální plán komunikace s požadavky na Řidiče L17. To vše opět skrze názorná schémata, tabulky a v bodech vyvedená doporučení.



Mentor L17

Řidič L17

Desatero pro pro hladké absolvování autoškoly

Pro bezproblémové získání výuky a v jízku v autoškolě doporučujeme všem žákům řídit se následujícím Desaterem:

1. Respektujte výběr autoškoly.
2. Čiňte se naučit dobře řídit, ne jen získat řidičák.
3. Vyhýbejte se na autoškolě dostatek času.
4. Zjistěte si předem, co všechno řídit v autoškolě čeká.
5. Chovejte se během výuky zodpovědně.
6. Trvejte na osazení všech pozicností ze strany autoškoly.
7. Řeďte se v reklamované službě autoškoly nebo si obstarat.
8. Připravit se jízce autoškoly, nebuďte si stále spokojený/a.
9. Přihlas se ke zkoušce až ve chvíli, kdy se na ni budete cítit.
10. Řeďte rozumem i po získání řidičáku.

Běžný začínající řidič a začínající řidič po absolvování systému L17.

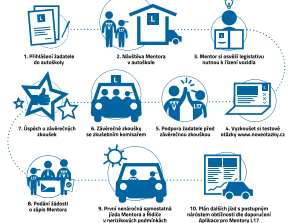


Kolika kilometrů najede v přípravě řídit v běžné autoškolě a řídit v systému L17?
 Běžný v běžných příložích systému L17 je násobně větší množství kilometrů začínajícího řidiče získané absolvováním autoškoly a jízdy s Mentorem, nežli množství kilometrů v běžné autoškolě.



Kolika hodin stráví za volantem v přípravě řídit v běžné autoškolě a řídit v systému L17.
 Násobně hodina za volantem vozidla se zkušeným učitelem autoškoly a následně Mentorem jízdy s jízdním technickým i kvalifikačním zdatnost nového řidiče.

Šchéma ideální spolupráce Mentorů s Řidiči L17



Co doporučujeme procvičovat Mentorům L17 a Řidičům L17?

Kvalifikační řídicí stránka autoškoly a potvrzení zkušebního rozhodnutí je pro mnohdy začínající řidiče pouze začátek jeho řídicí práce a ne nutně nejlepší možné dalšího zdatnosti a dovednosti.

Na správné stránce doopravdy Vám přehledně naučíme dopravení na řídicí a objektivně hodnotit a dovednost mnoho začínajícího řidiče ve spolupráci s kvalifikačním Mentorem L17.

Společně s řidičem žákem je postupně učebně a standardizovaně řídicí matematické a dovednost začínajícího řidiče L17 za pomoci svých Mentorů. Výsledkem bude nejen mnoho kilometrů za volantem vozidla, ale mnohá zdatnost a zkušenost praktických Mentorů svým dílem se snahou zvýšit jejich bezpečnost na pozemních komunikacích. V neposlední řadě řidiče výrazně vnese do programu zdatné základy.

Další úkoly jsou také součástí Aplikace pro Mentory, kde je budete moci během praktického řídicího kurzu aplikovat a učít do profílu Řidiče L17.

Učební obsah	10 km	25 km	50 km	100 km	500 km	1 000 km
Řídicí stránka	Řídicí stránka	Řídicí stránka	Řídicí stránka	Řídicí stránka	Řídicí stránka	Řídicí stránka
Řídicí stránka v různých situacích	Řídicí stránka v různých situacích	Řídicí stránka v různých situacích	Řídicí stránka v různých situacích	Řídicí stránka v různých situacích	Řídicí stránka v různých situacích	Řídicí stránka v různých situacích
Řídicí stránka v různých situacích	Řídicí stránka v různých situacích	Řídicí stránka v různých situacích	Řídicí stránka v různých situacích	Řídicí stránka v různých situacích	Řídicí stránka v různých situacích	Řídicí stránka v různých situacích
Řídicí stránka v různých situacích	Řídicí stránka v různých situacích	Řídicí stránka v různých situacích	Řídicí stránka v různých situacích	Řídicí stránka v různých situacích	Řídicí stránka v různých situacích	Řídicí stránka v různých situacích
Řídicí stránka v různých situacích	Řídicí stránka v různých situacích	Řídicí stránka v různých situacích	Řídicí stránka v různých situacích	Řídicí stránka v různých situacích	Řídicí stránka v různých situacích	Řídicí stránka v různých situacích
Řídicí stránka v různých situacích	Řídicí stránka v různých situacích	Řídicí stránka v různých situacích	Řídicí stránka v různých situacích	Řídicí stránka v různých situacích	Řídicí stránka v různých situacích	Řídicí stránka v různých situacích
Řídicí stránka v různých situacích	Řídicí stránka v různých situacích	Řídicí stránka v různých situacích	Řídicí stránka v různých situacích	Řídicí stránka v různých situacích	Řídicí stránka v různých situacích	Řídicí stránka v různých situacích
Řídicí stránka v různých situacích	Řídicí stránka v různých situacích	Řídicí stránka v různých situacích	Řídicí stránka v různých situacích	Řídicí stránka v různých situacích	Řídicí stránka v různých situacích	Řídicí stránka v různých situacích
Řídicí stránka v různých situacích	Řídicí stránka v různých situacích	Řídicí stránka v různých situacích	Řídicí stránka v různých situacích	Řídicí stránka v různých situacích	Řídicí stránka v různých situacích	Řídicí stránka v různých situacích

Jak používat Aplikaci pro Mentory?

V následujícím obrázku naleznete Váš přístupový kód do Aplikace pro Mentory, jak spustit Řídicí L17 se svým Mentorem a jak funkce webové aplikace.

Založení profilu

V následujícím obrázku naleznete Váš přístupový kód do Aplikace pro Mentory, jak spustit Řídicí L17 se svým Mentorem a jak funkce webové aplikace.

V obou případech tedy jak v případě Řidiče tak Mentora, je třeba vyplnit řídicí stránku, přičemž je e-mailovou adresou, kam Vám bude odeslán ověřovací kód, který následně zadáte do dalšího kroku. Na zadaný e-mail Vám budou zaslány ověřovací informace a informace.

APLIKACE L17

L17 je komplexní systém se snahou Mentorům a Řidičům pomoci jej zvládnout co nejefektivněji, proto vznikla i **Aplikace, která systému dodává další rozměr.** O tom, jak Aplikaci L17 používat a proč, se dozvíte na stránkách Manuálu ve třetí části.

18+ SAMOSTATNÉ JÍZDY

Celou příručku uzavírá kapitola věnující se **období následující po zplnoletnění Řidiče L17.** Protože, jak je zdůrazněno i v samotném Manuálu, dosažením 18 let nic nekončí, ale právě naopak.

Šchéma cesty získání řídicího oprávnění v systému L17

Systém L17 není jen možnost, jak získat řídicí průkaz „o něco dřív“, jde o **komplexní plán zaměřený na důkladné a intenzivní praktické proškolení začínajícího řidiče.**

Následující schéma Vám názorně přiblíží a vysvětlí, jak je program L17 navržen a jak funguje.

Možnost řídit vozidlo pod dohledem Mentora od 17 let má přispět k větší bezpečnosti na silnicích. Smyslem je získávání řídicích dovedností i po autoškolě do 18 let. Přítomnost Mentora-zkušeného řidiče/rodiče může pomoci osvojit si správné návyky za volantem a vyvarovat se rizik a problémů, na které mohou poukázat Mentori.

do 15,5

Získání základních návyků řídicích dovedností a pravidel provozu. Chodce a cyklista.

15,5

První možnost přihlásit se do autoškoly a zahájit kurz v systému L17 (18 měsíců před 17 lety).

16,5

Obvyklé přihlášení do autoškoly v systému L17 doporučujeme cca 0,5 roku před dovršením věku 17 let.

17

Závěrečná zkouška, přechod do módu řízení L17.

18

Samostatná jízda v provozu, možnost dalšího školení a nabírání zkušeností v rámci programu L17.

18+

Nabírání zkušeností a stálá podpora skrze L17 pro pokročilejší řidiče.



- Min. 11 hodin teoretické výuky
- Min. 28 hodin praktických jízdy
- Registrace do systému L17

- Závěrečná zkouška z jízdy a teorie se zkušeným komisárem
- Start programu L17
- Jízdy s Mentorem
- Podpůrná výuka s webovou aplikací
- Motivační plán a výzvy

- Plně využití získaných zkušeností a možnost jízdy bez omezení
- Další aktivní volná podpora a školení přes aplikaci
- Výhody pro aktivní a nechybný řidiče
- Možnost jezdit v zahraničí

- Zdokonalování řídicích schopností v rámci programu Start Driving
- Přístup k nejaktuálnějšímu a důležitým upozorněním a novinkám

2. Kontrola a údržba vozidla

2.1 Kontrola vozidla před jízdou

Rychlá prohlídka snižuje riziko nehody, způsobené možnou nesprávnou funkcí komponent vozu či jejich úplným selháním.

2.1.1 Vozidlo



vzadu: 1. světlo brzdové (červené) / 2. koncové světlo (červené) / 3. světlo směrové (oranžové) / 4. světlo zadní mlhové (červené) / 5. světlo couvací (bílé světlo)

Osvětlení vozidla

Kontrolujeme správnou funkci osvětlení vozu a čistotu ploch světlometů

vpředu: 1. kombinované světlo potkávací a dálkové (lesklá plocha vpravo je pouze designový prvek) / 2. Směrové / 3. kombinované světlo denního svícení a obrysového světla / 4. světlo mlhové.



Karoserie, zpětná zrcátka, prosklení

Kontrolujeme neporušenost a čistotu karoserie, skel a zpětných zrcátek. Deformace karoserie mohou např. způsobit chodci při střetu vážnější poranění či nesprávné chlazení některých komponent vozu.

Registrační značky: Kontrolujeme jejich správné upevnění. Na zadní RZ najdeme známku osvědčující technickou kontrolu vozidla. (Děrování na známce uvádí rok a měsíc, kdy bude nutné vůz přistavit na technickou kontrolu a na měření emisí)



Povinná výbava

- **Lékárnička** odpovídající legislativě.
- **Výstražný trojúhelník.**
- **Rezervní kolo**, zvedák, klíč na matice či šrouby správného rozměru (neplatí pro vozidla, která jsou vybavena sadou pro nouzovou bezdemontážní opravu pneumatiky, vozidla se sjednanou nepřetržitou asistenční službou nebo vozidla vybavená pneumatikami, které umožňují nouzové dojetí i poškozenou pneumatikou, a zároveň jsou vybavená indikací defektu).
- **Reflexní vesta**, musí být povinně uložena v dosahu z místa řidiče.