

RALF BÜRGLIN

 GRADA®



RADOŠT Z POZOROVÁNÍ SAVCŮ

OBJEVUJTE S GRADOU
VÍCE NEŽ
50
DRUHŮ





muflon
– strana 72



plch zahradní
– strana 78



netopýr rezavý
– strana 84



rejsek obecný
– strana 86



jezevec lesní
– strana 88



rys ostrovid
– strana 94



RALF BÜRGLIN

RADOST Z POZOROVÁNÍ SAVCŮ

 GRADA®

OBSAH



06 OKOUZLENÍ POZOROVÁNÍM SAVCŮ

6 *Epizoda 1*

7 *Epizoda 2*

08 CO JE TO VŮBEC ZA HOBBY?

10 JAK JE NAJDEME?

10 *Jak se vyhneme rušivým zvukům?*

11 *A co říkají zákonodárci?*

12 ČEKAT, PLÍŽIT SE, NEBO PROHLEDÁVAT?

12 *Správné čekání*

13 *Sledování zvěře pěšky / z auta*

14 VYBAVENÍ

14 *Triedry – 14 Kapesní svítilny*

14 *Fotografování*

15 *Fotopasti – 15 Přístroj pro noční vidění*

15 *Termovize – 15 Detektor netopýrů*



16 „MYŠÍ“ CHAOS

16 Rejskovití – 16 Rejskové

17 Bělozubky – 17 Rejsci

17 Pravé myši – 17 Hrabošoviti

18 NEBOJTE SE NETOPÝRŮ!

18 Netopýří etiketa

19 Určování netopýrů – 19 Určování bez zbytečnosti

19 Nejvýznamnější netopýří lokality v ČR

20 SAVCI, KTERÉ UVIDÍTE

23 – na vesnici a ve městě

41 – na louce a na poli

63 – v lese

97 – u potoka, u řeky a u jezera

113 – na horách

129 – u moře

137 ZÁVĚREM

138 O autorovi – 138 Zdroje fotografií

139 Užitečné informace

140 Rejstřík

141 Rozhovor



OKOUZLENÍ POZOROVÁNÍM SAVCŮ



Srnčata můžeme pozorovat od května

EPIZODA 1: Aschaffenburg, 22. května. Věnuji se joggingu a běžím městským parkem Schönbusch – svým způsobem. Řemínek s kapesním triedrem jsem si natěsno přepásal přes hrudník tak, aby se dalekohled příliš nehoupal a nepřekážel mi při běhu. Pokud by mou trasu zkřížilo nějaké zvíře, jsem připraven zastavit a pozorovat ho. Tráva na lukách už narostla do výšky. Tam někde mezi miliony stébel

odkládají srnčí matky svá mláďata a jen občas se k nim vracejí, aby jim dopřály mateřského mléka. Jestliže se v tomto ročním období vydávají večer na otevřené plochy, je vysoce pravděpodobné, že tam navštěvují svá mláďata.

Koutkem oka si povšimnu srny, jež se odvážila vykročit z lesa. Pozvolna se zastavím, zhluboka dýchám podobně jako biatlonista, abych zklidnil svůj tep, a poté místo zbraně zvedám triedr. Stále

pravidelně dýchám, zklidňuji se a po několika dalších dechových cvičeních jsem schopen držet triedr natolik klidně, že jím vidím srnu ve výřezu, jenž konečně není roztřesený. To, že se jedná o srnu, jsem zaznamenal ihned, protože na její hlavě nejsou vidět žádné parůžky. Může to však být srnčí matka, anebo je to čiplenka, jak říkají myslivci, tedy jednoletá samička, která je ještě příliš mladá na to, aby už měla vlastního potomka?

Pátrám po příslušných znacích, pozoruji její hlavu i krk. Čiplenky mívají stále ještě dětskou tvář a tenčí krk. Pohled odzadu by mi také pomohl. Pouze u zvířecí matky je totiž možné rozeznat plné vemínko. Konečně se otáčí správným směrem: ano, toto musí být srnčí máma. Poté uběhne ještě několik minut a náhle se odněkud z moře trávy vynoří mládě, v mžiku stojí u své matky a ihned začíná pít. Je to tak krásný pohled!

EPIZODA 2: Enderburg, Schwarzwald, 18. března. Sedí tu nějaká „myš“. Svůj úkryt našla pod schody soukromé kliniky Haus am Stalten. Vydává se na krátké výlety po okolí a poté se opět vrací pod svůj schod. Na první pohled nedokážu přesně určit druh. Abych si mohl zvířátko lépe prohlédnout, lákám ho slunečnicovými semínky na přehlednější místo. Netrvá to dlouho a myš jaderka objeví. Během příští volné minuty si chystám fotoaparát s teleobjektivem, vracím se zpět a za jedním z květinových truhlíků čekám ve čtyřmetrovém odstupu na svou myš.

V zoologii jsem se učil, jak můžeme jednotlivé druhy systematicky identifikovat pomocí určovacího klíče. U savců takový klíč částečně vychází z rozměrů jednotlivých částí těla nebo ze znaků viditelných na hlavě, popřípadě na lebce zvířete. K tomu bych však potřeboval mrtvé zvíře a vypreparovanou hlavu. Já však zde nyní nechci chytat myši a preparovat je, jde mi jen o jejich pozorování. Pomyšlím si, že nějakým způsobem by přece jen mělo být možné pouhým pozorováním a fotografováním z určitého odstupu zjistit, o který druh se zde jedná.

Jsem zpátky doma a prohlížím si své fotografie: moje myš je v porovnání s krysou,



Při pozorování „myši“ je třeba nejprve určit druh

potkanem nebo ondatrou příliš malá a má ocas, jehož délka nedosahuje ani poloviny délky těla včetně hlavy. Teď už vím, že zde mám co do činění s malým druhem hraboše. Prověřuji jejich rozšíření: tady jsme na jihozápadě Německa. Tím mi odpadají hraboš hospodářský i hraboš sněžný. Prohlížím si velikost očí: jsou poměrně velké. Takže se mohu rozloučit i s hrabošíkem podzemním. A co uši: jsou zřetelně viditelné, nejsou tedy z velké části skryty v srsti. Tím mohu vyloučit i hraboše mokřadního. A nakonec srst: není kupříkladu žlutavě hnědá nebo šedohnědá, ale spíše červenavě hnědá. A už to mám: je to normik rudy! Pozorovat a řešit hádanky, to mě opravdu baví!

CO JE TO VŮBEC ZA HOBBY?

To, jakým způsobem nás mohou fascinovat savci okolo nás, jste se dočetli na předchozích stranách. Přesto se můžeme setkat s celou řadou lidí, u nichž dokážeme z pokrčeného čela vyčíst nevyřčenou otázku: „Pozorování zvířat – co to má být?“ Zoolog Vladimír Dinets je toho názoru, že „mammalwatching“ je dnes tím, čím bylo před sto lety pozorování ptáků“. Tenkrát byl „birdwatching“ poměrně neznámým koníčkem, jemuž se věnovalo jen pár podivínů. Neexistovaly žádné příručky v kapesním formátu a u řady druhů panovalo přesvědčení, že je ve volné přírodě není možné spolehlivě určit. Od té doby se ale mnoho věcí změnilo.

Dnes je „birdwatching“ podle Dinetse nejrychleji rostoucím turistickým odvětvím. Podle studie, kterou v roce 2016 vypracovala americká federální agentura Fish and Wildlife Service, se

jen v Americe věnuje pozorování ptáků okolo 45 milionů lidí. A při akci Německého svazu ochránců přírody (NABU) nazvané „Hodina zimních ptáků“ (Stunde der Wintervögel) nahlásili pozorovatelé ptactva v Německu jen během 14. ledna 2021 spatření téměř 5 milionů ptáků.

A jaká je dnes situace s „mammalwatchingem“? Stejně jako kdysi u ptáků máme stále k dispozici jen málo publikací věnujících se určování savců. Klasická kniha na toto téma, Brohmerova *Fauna von Deutschland* (Německá fauna), nám ještě nyní ve 25. vydání radí, abychom počítali zuby, popřípadě prsty zvířat, a pomohli si tak k určení rejsků či šelem. Určitě však existují i „pozorovatelsky přívětivější“ způsoby!

Na internetových stánkách národního parku Bavorský les, nejstaršího národního parku



Kozorožec a jeho pozorovatel: v oblastech, kde zvířata nejsou lovena, může být jejich pozorování docela snadné



Noční pátrání po zvířatech může být opravdu napínavé

v Německu, i po 50 letech marně hledáme v programu bod věnovaný pozorování zvěře. Věří tamní lidé stále ještě tomu, že jeleni obora nebo venkovní výběh pro zvěř, v nichž jsou k vidění zvířata v podobných podmínkách jako v zoologických zahradách, mohou opravdu nahradit pozorování zvěře ve volné přírodě? Číslo hovoří o tom, že mnoho návštěvníků by si přálo něco jiného. Podle zoologa Dinete se stoupá popularita pozorování volně žijících savců doslova „exponenciálně“. Je zcela zřejmé, že savci jsou ještě zajímavější než ptáci. Jsou mnohem rozmanitější, co se týká velikosti, tělesných tvarů

i způsobu života. Existují létající savci i takoví, kteří žijí ve vodě – naproti tomu neznáme ptáky, kteří by žili pod zemí nebo výhradně jen ve vodě. To, že bylo pozorování ptáků ještě donedávna populárnější, je dáno spíše tím, že je můžeme snáze zahlédnout. V současnosti však už existují nové, fascinující technické pomůcky, jež nám umožňují zažít setkání i s takovými savci, kteří jsou aktivní především v noci, a to stejným způsobem, jako by byl jasný den (viz Vybavení, str. 14).

Budete-li mít v pozorování savců vyšší ambice, postoupíte tím také na vyšší úroveň intimního vztahu s přírodou. Naučíte se být pozornějšími, trpělivějšími a citlivějšími. Abeceda stopování zvěře i řeč šustícího listí se vám dostanou pod kůži. Získáte schopnost interpretovat zvířecí pachy a začnete se v přírodě cítit jako doma – a to nejenom ve dne, ale i uprostřed noci.

Jakmile si osvojíte všechny potřebné dovednosti, zažijete na vlastní kůži to, co je ostatním dopřáno jen před televizní obrazovkou: smál jsem se kozorožci, který sklouzl po svahu, neboť si na jeho horní hraně zdřímil a ztratil tím rovnováhu. Vysvětloval jsem medvědovi klidným hlasem, že se naše cesty zkrížily jen náhodou a já už bych ho nechtěl dále rušit. (Myslím si, že to přijal s pochopením.) Byl jsem svědkem toho, jak vlk ukořistil vydru, a také vím, jak mlaská rejsec vodní, když si do své špičaté tlamičky snaží nasoukat ponravu. Takové zážitky jsou při pozorování savců pověstnými zlatými hřeby, nad nimiž člověk doslova zajásá!



Analýza stop (zde vlčích) tvoří součást pozorování zvířat

JAK JE NAJDEME?

Pokud se na to nesoustředíte nebo nemáte dostatek cviku, uvidíte volně žijící savce jen zřídka. Ve skutečnosti se však kolem nás neustále pohybují nějaká zvířata a záleží většinou jen na tom, abychom byli ve správný čas na správném místě a nevyplašili je už svým pouhým přiblížením.

Mnozí savci jsou aktivní za svítání či za soumraku, tedy krátce před východem slunce i krátce po jeho západu. Existují však i zvířata aktivní během dne, jako jsou kamzik, svišť či norník, nebo naopak zvířata aktivní výhradně v noci, mezi něž patří většina druhů netopýrů. Na druhou stranu se mnoho druhů zvířat dokáže přizpůsobit a jsou pak podle podmínek aktivní ve dne nebo v noci. Tento rozdíl je většinou způsoben jejich lovem.

V některých případech se obliba určitých časů překrývá s jinými přirozenými faktory:

pro divoká prasata, která jsou běžně aktivní v noci, bývají například noci se svítáním úplněk příliš jasné. Mnoho zvířat nemá rádo déšť, přičemž srnčí zvěř vychází z lesa na louku především po bouřce. Na mnohá zvířata je zbytečné čekat v zimě, neboť druhy jako ježek, plch nebo křeček upadají do zimního spánku. Vydry můžeme na pobřeží pozorovat nejlépe při odlivu, neboť loví především tehdy, když se pro ryby žijící u dna nemusejí potápět příliš hluboko.

JAK SE VYHNEME RUŠIVÝM ZVUKŮM?

Nejdůležitější je chovat se v terénu pokud možno nenápadně. Je to vlastně samozřejmé, ale přesto bych chtěl na tomto místě zdůraznit: kdo dělá rámus, ten je také slyšet.

První příkazání tedy zní: zavřete pusy! I proto je nejlepší vydat se do přírody sám. Jste-li však

Kdo chce v Německu pomáhat, smí se nakrátko ujmout volně žijících zvířat (zde plši zahradní) – a pozorovat je





Úspěšné pozorování je rovněž záležitostí správného oblečení

na cestě ve skupině, běžte jako první. Způsobem, jakým se budete pohybovat (pomalými a tichými kroky!), i příležitostnými znameními můžete ostatní členy skupiny (téměř) beze slov poučit, aby se také chovali tiše.

Bundu, jež šustí, nechte raději doma. Zipy na kapsách jsou sice v zásadě praktické, ale rovněž hlučné. Pokud s nimi manipulujete, dělejte to pomalu a tahejte přímo jezdcem, nikoliv za koncovku – tím utlumíte zvuk. Osídlené mohou být i suché zipy.

Treková obuv má mnoho výhod, avšak tvrdé podrážky jsou především na sypkém a tvrdém podkladu – štěrkové cesty, koryta potoků a podobně – velmi hlučné. Zde, ale i ve vodě mohou být výhodné měkké sandály. Mimočodem: je třeba se vyhnout i plácání komárů; lepší je předem použít vhodný repelent.

Další záležitostí je barva. V zásadě doporučuji nenápadné oblečení v přírodních barvách. Mnozí savci jsou sice zčásti nebo i úplně barvoslepi, jiní však vnímají barvy velmi dobře. U ptáků můžeme určitě vycházet z toho, že dobře vidí většinu barev. Pokud vzlétnou a spustí alarm, varují tím i savce. A v neposlední řadě zde žijeme v hustě osídlené zemi a při pozorování určitě nechceme být obtěžováni ani svými spoluobčany. Moje péřová bunda je ale křiklavě červená, proto přes ni nosím ještě pracovní bundu (fotografie nahoře), aby nebyla tolik vidět. V případě, že bych si něco

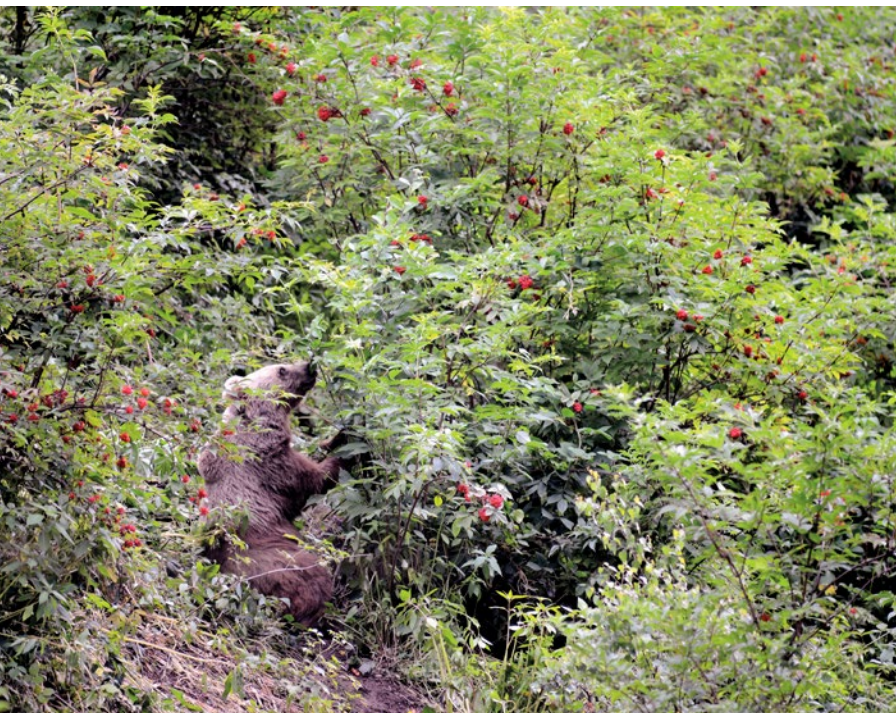
zlomil a zůstal ležet, však může její pestrá barva pomoci, aby mě ostatní našli.

A CO ŘÍKAJÍ ZÁKONODÁRCI?

Ti celou věc dost výrazně komplikují a zároveň pro nás mají v zásobě hned několik různých zákonů. Lovná zvěř, a to i druhy celoročně hájené, je například chráněna zákonem o myslivosti, ostatní zvěř pak zákonem o ochraně přírody a krajiny. V zákoně o myslivosti je uvedeno: „Je zakázáno plašit zvěř jakýmkoliv způsobem, s výjimkou opatření k zabránění škodám působeným zvěří a dovolených způsobů lovu. Dále je zakázáno rušit zvěř při hnízdění a kladení mláďat a provádět další činnosti záporně působící na život zvěře jako volně žijících živočichů, pokud nejde o činnosti při obhospodářování pozemků nebo o činnosti při návštěvách honiteb jako součástí krajiny.“ Co to znamená?

Zásadně je zde důraz kladen na slova „plašit“ a „rušit“. Zvěř tedy můžeme beze všeho pozorovat i fotografovat, musíme však zaručit, že ji přitom neznepokojíme. Spolkový zákon o ochraně přírody říká, že „je zakázáno chytat volně žijící zvířata bez přiměřeného důvodu.“ Bydlím na starém statku – občas i společně s myšicí lesní, norníkem rudým či bělozubkou tmavou. Kladu pasti pro odchyt živých zvířat. Ty mi umožňují zajímavá pozorování a krátce po nich jsou zvířata opět na svobodě. (V ČR řeší tuto problematiku § 5 a 50 zákona č. 114/1992 Sb., o ochraně přírody a krajiny – pozn. red.)

ČEKAT, PLÍŽIT SE, NEBO PROHLEDÁVAT?



Na medvědy čekáme na místech, na něž se vydávají za potravou

Chcete-li se setkat s určitým savcem, pokládáte si otázku: mám na zvíře čekat v úkrytu, opatrně a tiše ho následovat v terénu, nebo hbitě urazit co možná nejdlejší trasu, abych se s ním setkal? Odpověď je stručná: záleží na okolnostech.

SPRÁVNÉ ČEKÁNÍ

Čekat na zvíře na jednom místě má smysl pouze tehdy, můžeme-li předpokládat, že se tam opravdu objeví. Vhodnými místy jsou například okraj louky, na níž srnčí máma odložila své mládě, okolí kaliště s čerstvými stopami divokých

prasat nebo lokalita se zralým ovocem, na němž nacházíme stopy po okusu. Nejen stopy zvěře, ale i fotopast nám může ukázat, že se na určité místo pravidelně vrací například kuna skalní (viz kapitola Vybavení). V ideálním případě se usadte na takovém místě, kde si vás zvěř nikdy nevšimne. To můžete ovlivnit jednak volbou vhodného odstupu, jednak tím, že si dřepnete do příhodné skrýše. Je však nutné vzít v úvahu, že savci často nejen dobře vidí, ale mají i výborný sluch a čich. Na to byste měli brát ohled při uvažování, kde budete chtít vyčkávat. Budete-li

zvěř trvale pozorovat ze stejného místa, můžete učinit krásnou zkušenost, že si zvířata časem na vás jako pozorovatele zvyknou. Může se to povést například u lišek, jezevců nebo mývalů. Velkou výhodou čekání, například na posedu, je, že se vám tím spíše podaří spatřit specifické způsoby chování, například potyčku mezi jeleny nebo sviště, který svému mláděti zvalčuje srst.

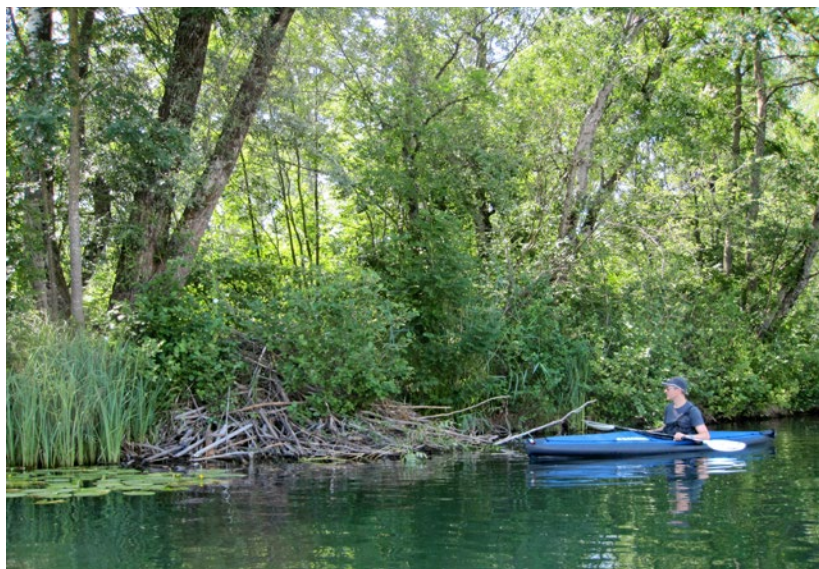
SLEDOVÁNÍ ZVĚŘE PĚŠKY / Z AUTA

Pod mysliveckým pojmem „šoulání“ se skrývá pomalý postup vpřed s cílem zahlédnout zvířata dříve, než ona zahlédnou nás. Nejdůležitější při tom je pohybovat se tiše a proti větru. Na začátku takového šoulání můžete být často venku na obyčejné procházce. Čím více se však přibližujete ke zvířeti – nebo jste přesvědčeni, že se k němu přibližujete –, tím opatrněji byste se měli pohybovat. Často se vyplácí zůstat na cestě tak dlouho, jak je to možné. Pokud je povrch cesty tvořen štěrkem či kamením, může vám pomoci přejít na okraj cesty, aby nebylo slyšet skřípání pod podrážkami (měkké podrážky!). Mimo cesty často nevidíte přesně, co je přímo před vámi: stačí větve pod propletenými stébly trávy... křup! – a už je jezevec pryč. Přesto se vám může povést být na cestě téměř neslyšní, v ideálním případě tak tiší, že se při chůzi už neslyšíte ani sami.

Jde to tímto způsobem: pokud si nemůžete být jisti, kam šlapete, využijte zadní nohu co nejděle jako stojnou (lehce pokrčenou). Vysuňte přední nohu podobně jako rameno jeřábu. Teprve když její špičkou osaháte terén před vámi a je jisté, že na něj můžete neslyšně došlápnout, přeneste hmotnost dopředu a udělejte ze své „průzkumné“ nohy novou nohu stojnou. Druhou nohu pak přitáhněte – a tak dále. Uvidíte, že je to poměrně namáhavé! Především vás to ale může velmi uspokojit, jestliže se vám tímto způsobem podaří zaujmout polohu, která vám umožní výhled na lesní mýtinu, na níž divoká prasata právě vyrývají ze země červy.

Někdy také může být vhodnější provadět svá pozorování z auta, především tam, kde je hustota zvířat poměrně nízká. Dokážeme-li urazit velkou vzdálenost, zvýšíme tím pravděpodobnost, že v terénu nepočtená zvířata objevíme. Rozumí se samo sebou, že při „šoulání v autě“ nepojedeme příliš rychle – a přiměřeně ostatnímu provozu. Na každých několika kilometrech můžeme zastavit na přehledném místě a prohledat okolní krajinu třídrem nebo ji prosvítit kapesní svítilnou. Auto nám slouží především jako mobilní úkryt. Chceme-li během krátké doby prohlednout velkou plochu, může být dobrou alternativou i jízda na bicyklu.

Vodní zvířata můžeme dobře pozorovat z loďky



VYBAVENÍ

TRIEDRY

Triedry je nezbytností. Patří do základní výbavy každého pozorovatele zvířat. Vyplatí se nejen tehdy, když na druhé straně údolí objevíte medvěda. I na třímetrovou vzdálenost může představovat velkou pomoc, například tehdy, když bychom se chtěli přesvědčit, zda u onoho černobílého rejseka, jenž pobíhá nedaleko, dokážeme na spodní straně ocasu zpozorovat štetinový lem (rejsec vodní!), nebo zda lem chybí a rejsek má velké uši (běložubka bělobřichá!).

Triedry jsou označeny dvěma čísly, například 7 × 42. První číslo udává zvětšení, druhé číslo je pak průměr objektivu v milimetrech. Obvyklá zvětšení jsou sedmi-, osmi- nebo desetinásobná. Čím vyšší je číslo, tím větší je i zvětšení.

U desetinásobného zvětšení už mají někteří uživatelé obtíže s tím, aby triedry a tím i obraz udrželi v klidu. Průměry objektivu se pohybují zpravidla mezi 20 a 50 mm. Čím vyšší je číslo, tím je jasnější obraz, ale triedry je zároveň i větší, těžší a dražší. Triedry si nejprve vypůjčte a vyzkoušejte si, který by pro vás mohl být nejlepší. Spektiv je perfektním doplňkem především tehdy, když jsou zvířata velmi daleko.



Triedry 7 × 42: kompromis mezi dobrým obrazem a hmotností

KAPESNÍ SVÍTLNÝ

Je zřejmé, k čemu můžeme upotřebit svítilnu. Živočiškové na světlo reagují zcela rozdílně: srny a zajáci se většinou nenechají příliš vyrušovat, zatímco jiná zvířata, jako například liška nebo prase divoké, téměř explodují, jakmile je zasáhne světlý kužel. U takových druhů citlivých na světlo může být výhodné mít u sebe svítilnu, jež nám nabízí možnost přepnutí na červenou barvu světla. Nevýhodou je, že barevné světlo má velmi omezený dosah. A ještě něco zásadního: jste-li odkázáni na svítilnu, mějte u sebe vždy ještě jednu náhradní – nebo lépe dvě. Ocitnout se v jeskyni nebo v lese ve dvě hodiny v noci náhle bez světla není žádná legrace.

Co se týká vlastností kapesní svítilny, důležité jsou především dva faktory: již zmíněná barva světla a světelný tok. Světelný tok zdroje (tedy např. svítilny) se udává v jednotkách zvaných lumen (lm). Hodnota 1000 lm je už přitom považována za vysokou. S takovou svítilnou dokážete svítit až do vzdálenosti 300 metrů. Na trhu ale najdete i svítilny s hodnotou 5000 lm, ovšem v cenách až několika tisíc korun. Je však třeba uvážit následující: máme-li u KAPESNÍ svítilny na mysli takovou, jež se nám vejde do kapsy u kalhot, nepřichází svítilna se světelným tokem okolo 3000 lm do úvahy – je příliš velká a těžká.

FOTOGRAFOVÁNÍ

O způsobech fotografování zvíře už bylo napsáno nespočetné množství knih. Na tomto místě chci zmínit jen tolik: chcete-li zvířata pozorovat, nemusíte být odborník na jejich fotografování. Fotografování je už něco více než jen součást pozorování. Snímek – i špatný – může být důležitý, jde-li nám o určení druhu zvířete. V současnosti (2022) probíhá diskuse, jež se dotýká i pozorovatelů zvířat: je lepší zrcadlovka, nebo bezzrcadlovka? Budoucnost zcela jistě patří bezzrcadlovce, jednoduše už proto, že s ní můžeme fotografovat zcela tiše a zvířata tak nevyrušujeme. Je tu však (zatím ještě) problém:



Daněk při pohledu termovizí

nejlepší teleobjektivy jsou k dostání pouze pro zrcadlovky. Sledujte proto situaci na trhu.

FOTOPASTI

Pod pojmem fotopast se skrývá automatický fotoaparát, jenž exponuje, jakmile se před ním něco pohybuje. K právní stránce věci jen tolik: v různých spolkových zemích už není povoleno instalovat v přírodě fotopasti bez omezení. Zásadním problémem zde jsou osobnostní práva. Existuje tu však prostor k výkladu příslušných předpisů. V biologii je běžné prokazovat výskyt zvířat pomocí fotopasti. V každém případě je vhodné instalovat tato zařízení na místech, která nejsou běžně určena k pohybu veřejnosti. Jinak je však fotopast pro pozorovatele zvířat skvělou hračkou. Ve spojení s vysílačem vám může přenášet do mobilu obraz, jenž vám ukáže, co se právě před objektivem odehrává. Pokud vám fotopast hlásí častěji výskyt určitého zvířete, vyplatí se někdy zkusit spatřit ho vlastními očima přímo na místě.

PŘÍSTROJ PRO NOČNÍ VIDĚNÍ

Už název nám říká, o co se zde jedná: zařízení umožňující nám vidět i v noci. Existují různé principy jejich fungování, které zde pro nedostatek místa nebudu zmiňovat. Co je však důležité pro pozorovatele zvířat: už u přístrojů od ceny zhruba 100 eur budeme součástí

děje (směrem výše hranice téměř neexistují). To, co uvidíme tímto přístrojem, je reálný obraz okolí v černobílém provedení (někdy s nádechem do zelena). I s levným přístrojem jsme v situaci, v níž například můžeme nejen vidět, ale i zakreslit vzor srsti divoké kočky. Dosah takových přístrojů se pohybuje od sta až po několik stovek metrů. Nevýhodou je, že především u levnějších přístrojů bývá obtížné zachytit zvíře hledáčkem.

TERMORIZE

Termovize (či termokamera) převádí infračervené (IR) záření na viditelný obraz. Infračervené paprsky vyzařují ve větší či menší míře všechna tělesa, teplokrevné organismy však obzvlášť silně. Podle nastavení přístroje se tělo zvířete jakožto světlá, tmavá nebo barevná plocha výrazně odlišuje od okolí (fotografie nahoře). Obraz včetně určitých detailů můžeme spatřit jen při použití drahých přístrojů a při pozorování nepříliš vzdálených zvířat. Největší výhodou termovizí je skutečnost, že dokážou zachytit také zvířata ve velké vzdálenosti. Jelen vzdálený 1000 metrů nebo myš ve 100metrové vzdálenosti pro ně totiž nepředstavují žádný problém.

DETEKTOR NETOPÝRŮ

Více informací najdete v kapitole o netopýrech (strana 18).

„MYŠÍ“ CHAOS



Rejsek obecný patří mezi „červenozubky“ – a je to i vidět

Základním předpokladem úspěšného pozorování je, že vždy víme, s kým právě máme tu čest.

U drobných savců je to ale trochu složitější, protože pro většinu nezavševněných pozorovatelů jde zpravidla vždy jen o „nějakou myš“. Můžeme totiž narazit na celou řadu drobných živočichů, kteří se na první pohled podobají myším, přesto se často může jednat o druhy, které se skutečnou myší mají jen málo společného. V naší přírodě mimo jiné žijí rejsci, hraboši, plši a plšici, bělozubky, myšivky a samozřejmě také pravé myši. Dokonce i netopýři bývají někdy titulováni jako „létající myši“. Mnozí s těchto živočichů mají s ostatními jen málo společného, někdy dokonce téměř nic. Často patří do vlastních rodů, čeledí, a někdy dokonce i řádů. Dávat tak společně do jedné škatulky netopýry a pravé myši je podobné, jako bychom chtěli mezi blízké příbuzné počítat kytovce a zajíce, přesto k tomu v některých jazycích dochází – například v němčině obsahují pojmenování těchto skupin živočichů slovo „Mäuse“ (myši), a jsou tak poměrně zavádějící. Naproti tomu třeba angličtina má pro ně svá specifická jména, ve kterých se slovo „mouse“, tedy myš, vůbec nevyskytuje, a stejně je tomu

naštěstí i v češtině. Více či méně podobný vzhled těchto tvorů však přece jen může způsobovat jistý chaos, proto se jej teď pokusme trochu rozmotat.

REJSKOVITÍ

Ano, jistě, vypadají poněkud jako myši, ale ve skutečnosti jimi vůbec nejsou. Drobní savci z této čeledi totiž patří mezi hmyzožravce. Rejsci jsou většinou natolik zaměstnaní hledáním potravy, že si vůbec nevšimnou, že jsme se objevili v jejich blízkosti. Může se dokonce stát, že vám přeběhnou přes botu, pokud se jim postavíte do cesty.

V Česku se z této čeledi prokazatelně vyskytuje osm druhů, které zoologové rozdělují do tří skupin (podčeledí či rodů): rejskové (j. č. rejsek, 3 druhy), bělozubky (3 druhy) a rejsci (j. č. rejsek, 2 druhy).

REJSKOVÉ

Na rozdíl od bělozubek, kde už nám samo jméno naznačuje barvu jejich zubů, mají rejskové zuby, respektive špičky zubů zbarveny červeně – tento znak mají společný s rejsci. Jen zřídka však máme příležitost, abychom si zuby těchto

drobných tvorů prohlédli. Snáže uvidíme, že mají velmi malé uši a krátké ocasy porostlé hustou a hladkou srstí.

Nejhojnějším zástupcem celé čeledi rejskovitých je rejsek obecný. Většinou je tříbarevný: z horní strany tmavě hnědý, na bocích světle hnědý a na břiše světle šedý (blíže příbuzného rejska západoevropského, jehož výskyt u nás rovněž přichází v úvahu, nelze na základě vnějších znaků od rejska obecného bezpečně odlišit). Rejssek malý je s délkou 4 až 6 cm – bez ocasu – menší než rejsek obecný. Má hnědý hřbet a světlejší břicho. Ocas je v poměru k tělu delší. Vzácně se vyskytující rejsek horský má jednotně šedočerné zbarvení a dlouhý ocas.

BĚLOZUBKY

Bělozubky se od rejsků i rejsců liší hlavně osrstěním ocasu, z něhož vedle krátké přiléhající srsti odstávají asi pod úhlem 45° i delší „řasy“. Jsou ovšem tak jemné, že je spatříme jen při důkladné prohlídce.

Zuby bělozubek jsou skutečně bílé, ale stejně jako u rejsků zde platí: tak snadno je nezahlédneme. Nejlepším rozeznávacím znakem jsou velké uši. Bělozubka šedá je na hřbetě šedoohnědá a na břiše světle šedá – mezi oběma barvami je plynulý přechod. (Podobně zbarvená je i o něco větší bělozubka tmavá, jejíž výskyt byl teprve nedávno prokázán na severozápadě ČR.) Bělozubka bělobřichá je na hřbetě tmavohnědá a na břiše světlá – s ostrým rozhraním.

REJSCI

V této skupině (rodu) najdeme dva druhy, rejsce vodního a rejsce menšího (dříve zvaného černý). Oba druhy jsou na hřbetě černé a na břiše šedo-bílé – se zřetelným rozhraním. Ocas i zadní nohy mají světlý štetinový lem. Ke zlatým hřebům pozorování rejsců patří příležitost sledovat je při plavání a potápění. Rozlišit navzájem oba výše zmíněné druhy je však obtížné.

PRÁVÉ MYŠÍ

Všech devět druhů vyskytujících se v České republice má ocas minimálně stejně dlouhý jako tělo. Patří mezi ně i krysy a potkani, přičemž krysy jsou u nás dnes už velmi vzácné. Druhou



Typický ocas bělozubky

skupinou v rámci podčeledi pravých myší jsou myšice – patří sem myšice křovinná, myšice lesní a myšice malooká. Všechny jsou z vrchní strany hnědavé a zespodu světlé – s ostrou dělicí linií. Oči a uši jsou velké, ocas dlouhý. V této podčeledi musíme ještě zmínit myšiči temnopásou, myšku drobnou a myš domácí. Také těmto pozoruhodným hbitým tvorům jsme věnovali vlastní kapitoly.

HRABOŠOVITÍ

Zástupci této podčeledi nemají špičatou hlavu typickou pro myši, jejich čenich je krátký a oblý. Mnoho času skutečně tráví hrabáním, a proto jsou jejich uši většinou malé a někdy zcela skryté v srsti. Důležitým určovacím znakem oproti pravým myším je krátký ocas, jehož délka dosahuje maximálně poloviny délky těla včetně hlavy. Existují však i výjimky. Tou je v tomto případě ze Severní Ameriky zavlečená ondatra pižmová, jejíž ocas může být téměř stejně dlouhý jako tělo.

Celkem u nás žije šest druhů z podčeledi hrabošovitých, další tři pak nalezneme hned za našimi hranicemi. Ondatra a hryzec vodní jsou nápadní už jen díky své velikosti. Norník rudý žije pouze v lesích a má načervenalou srst na hřbetě. Malé druhy jako hraboš polní, hraboš mokřadní a hrabošek podzemní se určují obtížněji, přesto to zkuste. Naopak v Alpách či Vysokých Tatrách lze podle stříbrošedé srsti mnohem snáze určit hraboše sněžného, ve všech sousedních zemích žije hraboš hospodářný a na severozápadě Slovenska i vzácný hraboš tatranský.

NEBOJTE SE NETOPÝRŮ!



Průvodce a účastníci exkurze za netopýry

Chcete-li pozorovat netopýry, sledujte stránky České společnosti pro ochranu netopýrů (ČESON), kde najdete termíny vycházek pro širokou veřejnost. Jednou z nich je tradiční Mezinárodní noc pro netopýry, která se koná po celé ČR každoročně na přelomu srpna a září. V rámci této akce mohou zájemci pod vedením odborníků navštívit některé netopýří úkryty, zúčastnit se odchytu netopýrů či pozorování pomocí ultrazvukových detektorů. Přehled všech akcí je zveřejňován na webu netopyrinoc.cz. Vedoucí těchto exkurzí vám zpravidla nejprve na místě povyprávějí o základech biologie netopýrů a teprve pak vám je ukáží v přírodě. S pomocí detektoru prověří, zda již netopýří vylétli, poté zapnou svítilnu a pokusí se světelným kuzelem zvířata zachytit. Podaří-li se jim to, bývají návštěvníci nadšeni.

Vydat se na vlastní pěst tam, kde netopýří přivádějí na svět svá mláďata – do letních kolonií –, nebo naopak do jejich zimovišť, už dnes z důvodu ochrany těchto druhů není v podstatě možné. Pokud byste se těmto obdivuhodným živočichům přesto chtěli přiblížit, můžete se obrátit buď na ČESON, nebo na Agenturu



Netopýř rezavý

ochrany přírody a krajiny (AOPK ČR) a nabídnout svou pomoc a spolupráci při jejich sčítání, popřípadě čištění shromaždiště, například na kostelní věži.

NETOPÝŘÍ ETIKETA

Vždy je na místě, abychom se v přírodě a obzvláště v blízkosti zvířat chovali tiše a ohleduplně. Nápadným znakem exkurzí za netopýry však je, že zvířata zřejmě vůbec nevyrušuje, pokud účastníci plní nadšení začnou čile mluvit. U výprav za netopýry, například za lovicími netopýry vodními, bývá oblíbeným bodem programu dostat zvířata do světél ramp, tedy svítit na ně kapesními svítilnami. Při jejich letových manévrech na nás opakovaně zasvítí jejich světlá spodní strana. Zlatým hřebem bývá, když netopýř podebírá plovoucí hmyz z vodní hladiny.

Většina odborníků na netopýry nenamítá nic proti tomu, když i účastníci výpravy osvěcují