



NÁRODNÍ
MUZEUM : 205 let

Ludmila Fiedlerová

ZÁMECKÝ PARK

Vrchotovy Janovice

ostrov v čase



NÁRODNÍ
MUZEUM : 205 let

ZÁMECKÝ PARK VRCHOTOVY JANOVICE

ostrov v čase

Ludmila Fiedlerová

Práce vznikla za finanční podpory Ministerstva kultury v rámci institucionálního financování dlouhodobého koncepčního rozvoje výzkumné organizace Národní muzeum (DKRVO 2019–2023/9. II. d, 00023272).

Recenzovali:

Ing. Božena Pacáková–Hošťálková

Mgr. Radovan Cáder

Vědecká redaktorka:

PhDr. Vanda Marešová

© Ludmila Fiedlerová, 2023


© Národní muzeum, 2023

ISBN 978–80–7036–802–2 (print)


ISBN 978-80-7036-803-9 (pdf)

OBSAH

Stručná historie zámku a parku	5
Plánek parku v letech 1922–1949, <i>celek a detail květinové zahrady</i>	17
Procházka parkem, krátká zastavení	19
Místa v parku, vyprávění	79
Janovičtí zahradníci	152
Janovičtí lesníci a hajní	153
Medailonky osobností spojených s minulostí parku	155
Vlastníci Vrchotových Janovic, <i>časová osa</i>	167
Prameny a literatura	170
Summary	177



Po staletí tekł potok, který se později bude jmenovat Luční a nakonec Janovický, sám mezi oblými kopci porostlými hustým lesem. Až na konci 12. století se nad ním objevil na západní straně kostelík a níže ve svahu pak hrádek, který se časem proměnil v zámek. Do současnosti neopustil trojúhelníkový půdorys – ani nemohl, byl založen na nevelké rostlé skále, obklopené potoky a mokřinami, později rybníky. Pravý břeh potoka se tu nejprve zvolna a pak prudce zvedá východním směrem, je jako nakloněná miska, na jejímž západním okraji leží zámek – to je prostor, kde postupně vyrostl Janovický park.



Stručná historie zámku a parku

Tma dávnověkosti

Původ rodu Janoviců ukrývá se ve tmě dávnověkosti¹ soudil v roce 1853 historik Norbert Vlasák. Snad to tak lze vyjádřit i dnes, kdy už déle, než osm set let uchovává název *Janovice*, tedy *ves lidí Janových*, jméno svého zakladatele. Člen družiny českého knížete se zde usadil na konci 12. století. Dal postavit kostelík zasvěcený sv. Martinovi a v jeho bezprostřední blízkosti ožil románský dvorec, jehož dřevěné budovy zabezpečovalo lehké opevnění. Pod ním, v úvalu potoka (dnes se jmenuje Lhotský), vznikla později malá osada. Rod, který měl v erbu orlici, se rozděloval a jeho členové získávali poměrně rychle důležité úřady na dvoře českých králů a ve službách církve. V následujících desetiletích se rod pánů z Janovic dělil na další větve, jež vycházely z Janovic a usazovaly se v sousedních i vzdálenějších místech.

V 1. polovině 14. století se o janovická panství ve středních a jihozápadních Čechách dělila čtveřice bratří – Jan, Vavřinec, Herbart a Petr. O rozvoj samotných Janovic se přičinil zvláště Herbart, jenž si je zvolil za své sídlo.²

Nejspíš krátce před polovinou 14. století založil městečko Janovice,³ trochu severněji od staré románské vesnice pod

kostelem, stísněné údolím potoka. Zcela přirozeně pak nějaký čas neslo jeho jméno.

A patrně krátce potom⁴ došlo k opuštění starého románského dvorce v blízkosti kostela (existoval přibližně 180 let) a vybudování nového sídla nedaleko, trochu níž ve svahu.

Vznikla jednoduchá, masivní stavba z místní šedomodré žuly, s půdorysem trojúhelníka s vyklenutými stranami, tvořily ji dvě obytné věže a trojprostorový palác, který se z velké části dochoval ve hmotě nynějšího zámku. Hrádek, podle některých autorů nejmenší v Čechách⁵, byl pevně usazený na skalním ostrohu. Chránil ho hluboký vodní příkop a byl důmyslně obklopen potoky a mokřinami – stál tedy v tzv. *blatné poloze*. To je důležitý údaj týkající se místa, kde vyrostl janovický park. O několik století později jeho tvůrci ocenili a různě upravovali vodu v jeho okolí, původně sloužící k zabezpečení sídla.

Dalším z významných členů rodu pánů z Janovic byl Herbartův synovec Purkart, s přezdívkou Strnad. Důležité postavení získal za vlády Václava IV. Ovšem účast ve vysoké politice byla vždycky kromě jiného i nebezpečná. Purkart z Janovic, zachováající věrnost králi, překážel panské opozici. Dne 13. června roku 1397 byl spolu se svými přívrženci zavražděn na hradě Karlštejně – při schůzi královské rady, v nepřítomnosti krále.

¹Vlasák, A. N. 1853: Votice. – Lumír, 3/25, s. 593–596.

²Brych, V. – Fiedlerová, L. – Fleková, K. 2022: Vrchotovy Janovice, Praha, s. 5.

³Kašička, F. – Libal, D. – Zahradník, F. 1981: SHP zámku V. Janovice, s. 2. – AZP, sign. vjb-159.

⁴Brych, V. – Fiedlerová, L. – Fleková, K. 2022: Vrchotovy Janovice, s. 6.

⁵Durdík, T. 1995: Encyklopedie českých hradů, Praha, s. 6.

Nepřilíši dlouho po vybudování hrádku, společně se stoupající prestiží a rozšiřujícím se majetkem, došlo kolem roku 1385 k přesunu sídla pánů z Janovic do nové rezidence na hradě Vysoký Chlumeč na Sedlčansku. Staré rodové zboží pak přešlo na přelomu 14. a 15. století do rukou Albrechta ze Šternberka. Rodině původních majitelů zůstalo jen podací právo ke kostelu, a to až do r. 1474.

Když se země vynořila z bouřlivého období husitských válek, vlastnili Janovice Vrchtové z nedaleké tvrze Vrchtovice – *odtud pojmenované, že na vrchu stojíc, přezírá celý kraj*.⁶ Nejprve Bohuněk, po něm jeho syn Štěpán, který patřil ke stoupenčům krále Jiřího z Poděbrad, a posléze jeho bratr Oldřich.

Oba pak v roce 1474 u soudu marně bojovali za právo připojit ke svému jménu přídomek z *Janovic*. Povolena byla pouze formulace *seděním na Janovicích*. Je třeba dodat, že v praxi toho bratří Vrchtové příliš nedbali.⁷ A co víc – minulo pět století a jméno vladkyň z Vrchtovic, které se objevovalo i v úředních zápisech v 17. i 18. století, je druhou částí oficiálního pojmenování místa. Dnešní Janovice jsou Vrchtovy a jeden z potoků protékajících parkem je Vrchtův.

Vrchtové z Vrchtovic drželi Janovice téměř století. Posledním byl Jan Vrchtota a jím také rod, který měl v erbů vysoký tatarský klobouk a vyznával víru pod obojí, na sklonku středověku vymřel po meči.

Před rokem 1541 koupil Janovice Jan starší z Řičan. Patřily tedy jedné z větví starobylého panského rodu, který nosil v erbů tři stříbrné leknínové listy. Přestože mu patřila řada vesnic v blízkém i širším okolí, za své sídlo si zvolil právě Janovice a spravoval je déle než 30 let.

Od roku 1570 je zmiňován v Janovicích jeho syn Vlachyně, jenž se pustil do zásadní přestavby, která proměnila nyní již letitý, nepohodlný hrádek v malý zámček. Stavební práce proběhly

mezi lety 1579–1589. Vzápětí potom prodal Vlachyně Janovické zboží Hynku z Roupova.⁸ Kostel sv. Martina sloužil ale pánům z Řičan jako místo posledního spočinutí nějaký čas potom.⁹

Sezima z Vrtby

Nový majitel si Janovice ponechal jen krátkou dobu a v roce 1594 je koupil Jan Prostiborský z Vrtby a na Červeném Hrádku. Tím se panství dostalo do majetku rodu, kterému pak patřilo následujících déle než dvě stě let.

Slovo *vrtba* pochází ze staročeského označení houžve a v případě mladšího syna Jana Prostiborského, Sezimy (1578–1648), šlo bezpochyby o *nomen omen*. V bouřlivém čase na začátku 17. století vyhodnotil situaci a přestoupil ke katolické víře. Během povstání českých stavů *použil s opatrností nepokoje osudných roků*,¹⁰ jak to jemně vyjádřil A. N. Vlasák, a horlivě stál na straně Habsburků, což mu vyneslo titul hraběte a značné rozmnožení majetku, získaného především výhodnými nákupy z konfiskací po odbojných pánech. Postupně zastával vyšší a vyšší úřady v rámci zemské správy. Janovické panství bylo jen malou kostkou jeho velkolepé stavebnice, kterou skládal nelitostně a bez ohledů.

Na konci 20. let 17. století byl na vrcholu své moci, ale – i když už třikrát ženat¹¹ – stále ještě neměl mužského potomka. Aby dosáhl vyslyšení svého přání a bezpochyby i proto, že ve *Votčích nebylo (...)* mimo jednoho lazebníka žádného katolíka, *nýbrž že celé město jakož i celé vùkolí bylo pikarditské*,¹² postavil tam klášter, zasvěcený sv. Františku Serafinskému.

Zahrady,
štěpnice, role,
chmelnice, háje,
louky a palouky

⁶Čemus, J. a kol. 1908: Království české II., jihovýchodní Čechy, Praha s. 121.

⁷V r. 1489 se Oldřich Vrchtota vzdorně podepisuje z *Vrchtovic a Janovic*. (Kašička, F. – Líbal, D. – Zahradník, F. 1981: SHP zámku V. Janovice, s. 3.)

⁸Brych, V. – Fiedlerová, L. – Fleková, K. 2022: Vrchtovy Janovice, Praha, s. 8–9.

⁹I současný příchozí může v kostele sv. Martina v Janovicích pohlédnout do tváře Anně Řičanské z Lobkovic a na Křešicích (+ 1583), Mikuláši z Řičan a na Beztahově (+ 1591), Zikmundovi z Řičan a na Křešicích (+1597), Anně Řičanské z Ryzmberka na Křešicích (+ 1599) a Voršile Řičanské z Malovic (+ 1611).

¹⁰Vlasák, A. N. 1853: Votice, Lumír, 3/25, s. 595.

¹¹Zpravidla se píše, že Sezima z Vrtby byl ženatý třikrát. Genealogická sbírka Dobřenského, uložená v Národním archivu v Praze, však uvádí čtyři sňatky: 1. žena Kaplířová ze Sulevic, 2. žena Judita Španovská z Lisova, 3. manželství uzavřené 22. 2. 1609 s Dorotou z Řičan, 4. manželství uzavřené 26. 4. 1630 s Barborou Eusebií z Martinic.

¹²Vlasák, A. N. 1853: Votice, Lumír, 3/25, s. 594.

V roce 1630 se oženil s Barbarou Eusebií, dcerou Jaroslava Bořity z Martinic¹³ – onoho šlechtice, který byl 23. května 1618 při pražské defenestraci jako první vyhozen z okna starého královského paláce. Z manželství se narodilo hned několik dětí a dcery i synové, z vděčnosti k Bohu a sv. Františkovi, dostali vždy druhé jméno po něm. Zvyk se v této větvi rodu udržel až do jejího vymření po meči v roce 1807.

Ač vlivný a bohatý šlechtic zemřel Sezima obtížen dluhy ke své manželce. Proto vdova získala Vrchotovy Janovice. Odkázala je svému novému manželovi – ale jen po dobu života. Pak měly připadnout nejstaršímu synovi Janu Františkovi (1631–1687).

Z této doby, se zachoval barvitý popis bezprostředního okolí zdejšího sídla:¹⁴ *zámek Vrchotovy Janovice, městečko Janovice se dvěma vesnicemi, Janovsko a Lhota řečenými, s podacím kostelním,¹⁵ též kolaturou,¹⁶ kostely filiálními, s dvory poplužními s poplužím* – konkrétně se uvádí dvůr Janovský, Braštický a Podolí – *s rolemi osetými i neosetými, s ovčínem janovským a dobyttem ovčím, v něm se nacházejícím, s mlýny dvěma* – u jednoho stála tzv. olejna, v níž se olej lisoval nejčastěji z Iněného či konopného semene. Dále je v soupisu pivovar, který ten stál v místech dnešního dřevěného plotu mezi parkem a předdvořím, a tehdy ho ještě doplňoval tzv. hvozď, věžovitá stavbička, kde se sušil slad. Nedaleko se příhodně nacházely i dvě chmelnice.

V blízkém okolí zámku se rozkládaly *lesy, háje, porostliny, louky, palouky* – nejde o květnaté literární vyjádření, ale o přesný popis: na rozdíl od lesa byl háj menší, řídký, většinou listnatý lesík, a porostlina pak místo zarostlé nežádoucím porostem – nálety. Palouk na rozdíl od louky byl menší travnatá plocha obklopená lesem nebo poli. Výslovně jsou zmíněny *zahrady a štěpnice*, nechybí ani *rybníky, potoky a vodotočiny*, tedy jednoduché účelové strouhy s tekoucí vodou. Důležité byly sádky *s halťyři*, jak se před téměř čtyřmi sty lety označovaly

drobné stavby vybudované nad pramenem a sloužící k chlazení potravin. V blízkém okolí se nacházely i pastviny s průhony a dühony – to byly cesty, kudy se denně hnala stáda na pastvu a místa, kde se obvykle páslo.

Ferdinand František

Ačkoli měl Janovice získat nejstarší Sezimův syn Jan František až po smrti matčiny manželky – už při dělení dědictví mezi čtyřmi bratry z Vrtby v roce 1657¹⁷ se psal jako *pán na Janovicích*. Nedlouho potom je prodal svému nejmladšímu bratru Ferdinandu Františkovi (1636–1712), tehdy 26letému. Od něj se pak odvíjí větev – dřív se malebně psávalo *pošlost* – votická a janovická.

Panství, které začal spravovat, bylo těžce poškozené třicetiletou válkou, s pustými vesnicemi a Voticemi vypleněnými Švédy. Janovická farní kronika zachovala vzpomínku na zelenou planinu před kostelem, kde se nacházely kosti pochované bez rakví a oblečení, podle mínění zapisujícího faráře¹⁸ pozůstatky vojáků.

Po dlouhé době byl hrabě Ferdinand opět majitel, který v janovickém zámku bydlel a soustředil se na správu panství. *Janovice dal znovu z kamene stavěti*¹⁹ je zapsáno na deskách matriky, kterou daroval kostelu sv. Martina. Zapisovat do ní *křtiny, vodavky a jakým způsobem a v jaké nemoci neb pádem z tohoto světa kdo vyše*²⁰ začal učitel nově založené školy Kašpar Popelka (cca 1643–1721). V matrice se hned zpočátku objevuje i *zahradník janovský* 13. července 1705 a *myslivec*

*Janovice
dal znovu
z kamene
stavěti*

¹³Krátce potom, po r. 1634 si pak Bořita z Martinic (1582–1649) vzal Sezimovu dceru Alžbětu, *takže sobě obapolně zeti i švarky byli*. (Sedláček, A. 1927: Hrady, zámky a tvrze Království českého, díl 15, s. 269).

¹⁴Smlouva z října 1650. – NA, DZV i. č. 306 E 22 v–E 28 r.

¹⁵Podací právo je oprávnění navrhnout konkrétní osobu ke jmenování do určitého církevního úřadu, respektive k obsazení uvolněného obročí. Bylo jednou ze složek patronátního práva.

¹⁶Území, na němž je vykonávána duchovní správa z jednoho místa.

¹⁷NA, DZV 70 H 17r – L 15r.

¹⁸Pamětní kniha farního úřadu Vrchotovy Janovice. – AZP, sign. vjb–885 VJ, 6v.

¹⁹Indra, B. 1986: Nejstarší matriky pro kolaturu Janovice. – Vlastivědný sborník Podbrdská, 31, Příbram, s. 252.

²⁰<https://ebadatelna.soapraha.cz/d/7388/5> (3. 10. 2022).

janovský 17. ledna 1706. V roce 1702 věnoval hrabě kostelu i zvon–poledníček, zasvěcený sv. Máří Magdaleně, jejíž malá kaple stála pod vysokými lípami naproti němu. Teprve později byla na jejích základech postavena současná fara.

První ženou hraběte Ferdinanda byla Kateřina Radkovicová z Mirovic († 1684) a jejich svazek dodnes připomíná alianční znak – původně nejspíš umístěný na budově zámku, nyní na jižním průčelí bývalé hospodářské budovy v předdvorí. Byl ženat ještě dvakrát, a to s Ludmilou Kateřinou Vitanovskou z Vlčkovic († 1697) a pak s Annou Eleonorou Rašínovou z Rýznburka († 1700). Všechny tři jsou pochované ve votickém klášteře.²¹

Do okolí zámku se nahlíží přes uplynulá staletí těžko. Jižně, ve svahu ke kostelu stála vysoká sýpka *mající nade dveřmi letopočet 1707*.²² Nejširší část hradního příkopu překlenul dvouobloukový kamenný most a byly postaveny i oba menší mosty na Janovickém potoce – první tam, kde vstupoval do prostoru obory v údolí pod kostelem, druhý v místě, kde opouští prostor zámku a míří k městečku Janovice. Později byl obohacen sochou sv. Jana Nepomuckého.²³ Jejím vytvořením pověřil hrabě dílnu sochaře Jana Brokoffa, samotného umístění se už nedožil.

Začátek nového století mu nepřinesl mnoho radostných událostí. V cisterciánském klášteře ve Frauenthalu zemřela jeho nejmladší dcera Cecílie, během války o španělské dědictví zahynul nejstarší syn Karel – ten, po kterém kdysi pojme novou část města Votic, která vyrostla na jeho pozemcích, *Karlíčkov*.²⁴ Dcera Felicita Františka se proti jeho vůli provdala za rytíře Johanna Václava Schmidela von Schmidena.

Ferdinand František hrabě z Vrtby, královský rada a komoří a hejtman Nového Města pražského prožil v Janovicích padesát let. Zemřel v zámku 20. 3. 1712²⁵ a byl pochován do rodinné hrobky ve Voticích.

Arnošt František st. a ml., hrabata z Vrtby

*Sad, obora,
Bludná zahrada*

Když se hrabě Arnošt František Václav (1684–1750) ujal správy panství, bylo mu 28 let. V závěti svého otce byl označen jako *hrabě z Vrtby na Sukdole a Štětkovicích*, ale teď na něj dolehla odpovědnost za celé panství – Votice, Olbramovice, Neznašov a Janovice – které ještě významně rozšířil v roce 1737 koupí Chotýšan. Starou tvrz tu proměnil v pivovar a v jeho sousedství při císařské silnici dal postavit pohodlný jednopatrový zámeček.

Ženíl se v roce 1707 přímo v janovickém zámku s Marií Annou, hraběnkou Vratislavovou z Mitrovic (1690–1742). V prvních deseti letech po svatbě se narodilo devět dětí. Manželé sdíleli společně nejen starosti spojené s rodinou, ale i správu panství,²⁶ to tehdy nebylo běžné. Když Marie Anna nečekaně zemřela – v Teplicích, kam se nejspíš vypravila s nadějí na zmírnění zdravotních potíží a byla pochovaná v tamní kapli Nalezení sv. Kříže – se už hrabě znovu neoženil.

Zdá se, že už na počátku 18. století Vrtbové dávali přednost Janovicím a vrchnostenské úředníky soustředili do Votic.²⁷ Po roce 1746 navíc přišli na dlouhou dobu o možnost pohodlně tam pobývat. Další z mnoha požárů, které trápily tehdejší Votice, vypukl přímo v zámku a kromě něj – *i s celým náradím hraběcím*²⁸ – zničil velkou část města. Program pozvolného vylepšování Janovic se změnil na nutnou zásadní přestavbu.

Hrabě Arnošt František z Vrtby zemřel 11. 4. 1750 ve Voticích a byl uložen stejně jako jeho předkové ve františkánském hábitu v rodinné hrobce v klášterním kostele sv. Františka Serafinského.

²¹Dobřenský, J. V.: Genealogická sbírka (Wrtba). – AZP, sign. vjb–1324.

²²Habart, Č. 1995: Sedlčansko, Sedlecko a Voticko, díl IV. Sedlčany, s. 582.

²³Velmi pravděpodobně jejím prvním místem byl parapet mostu nad Janovickým potokem.

²⁴Vlasák, A. N. 1873: Okres votický, nástin statisticko–historický, Praha, s. 15.

²⁵<http://ebadatelna.soapraha.cz/d/7388/138#> (13. 2. 2021).

²⁶Hrabě Arnošt spravoval všechn majetek se svou manželkou Marií Annou. (Kočí, L. a kol. 2000: Chotýšany, s. 10.).

²⁷Indra, B. 1986: Nejstarší matriky pro kolaturu Janovice. – Vlastivědný sborník Podbrdská, 31, Příbram, s. 245.

²⁸Vlasák A. N. 1853: Votice, Lumír, 3/25, s. 596.

Jeho nástupcem byl jediný syn Arnošt František Josef (1716–1791), jehož tři starší bratři zemřeli jako malé děti.

Vzhledem ke stejnému jménu a skutečnosti, že mnohé práce společně začínali a dokončoval už jen on sám, stává se, že jsou jejich zásluhy směřovány nebo zaměňovány.

Hrabě se dál staral o sídlo v Chotýšanech – v prostoru mezi novým zámečkem a kostelem sv. Havla založil okrasnou zahradu se zděnou besídkou. Nezapomínal ani na Votice, kde ve farním kostele sv. Václava zřídil kapli zasvěcenou sv. Janu Nepomuckému a odhodlal se i k velmi potřebné přestavbě kláštera sv. Františka, který tak získal svou současnou podobu. Nakonec koupil dům, jenž kdysi patřil votickému purkmistrovi, a tak vznikl *hraběcí dům*, který nahradil starý zámek zničený požárem.²⁹

V Janovicích dokončil obnovu interiérů i fasády zámku, kterou začal jeho otec. Dřívější předpoklad,³⁰ že na stavební úpravy přirozeně navázaly i úpravy okolí, se nepotvrdil.³¹ Vše zatím zůstávalo ve stavu, jaký zachytilo josefské vojenské mapování:³² zámek ze severozápadu ohraničoval půloblouk rozlehlého rybníka – na jeho severním břehu leželo městečko Janovice, jižně od něj stará vesnice. Vrtbovské sídlo bylo obklopeno vodním příkopem a obeháno ohradní zdí, která ho oddělovala od hospodářských budov na jihu a těsně kolem něj vedla dál až k soše sv. Jana Nepomuckého. Na svahu nad zámkem byl rozložen sad s domky zahradníka a myslivce a bažantníka, obehnaný kamennou zdí. Užitekova zahrada, v matrikách tajemně nazývaná Bludná, ležela poněkud stranou, na levém břehu Lučního potoka, ještě než vstoupil do lovecké obory pod kostelem.

Podobně jako jeho otec byl hrabě Arnošt František ženatý jen jednou – v roce 1745 si vzal v kostele sv. Bartoloměje v Kosově Hoře Barboru z Běšin (+ 1777). Narodilo se jim čtrnáct dětí.

Žádný kronikář nezaznamenal, zda se na konci května roku 1791 skutečně ve Voticích sám od sebe ozval malý zvonek na věži farního kostela – staré vrtbovské znamení blížícího se konce dominátního pána.³³ Hrabě Arnošt František prožil v Janovicích víc než čtyřicet let a nikdy je neopustil. Je pochován na hřbitově vedle své dcery Barbary, která zemřela rok předtím.³⁴

Jeho nejstarší a v této době už jediný syn Adam František Antonín (1746–1807) se stal pánem na Voticích, Olbramovicích, Janovicích a Chotýšanech – ve skutečnosti se ale cítil doma jen tam, jen jim patřila jeho pozornost, jen tam se objevují stopy jeho života.

Zachoval se pohled na janovický zámek a jeho bezprostřední okolí v této tiché době na přelomu 18. s 19. století. Kresba Antonína Pucherny³⁵ zachycuje ještě barokní podobu jeho severovýchodního průčelí. Tak ho znali Vrtbové.

František Adam hrabě z Vrtby zemřel ve Vídni, svobodný a bez potomků v roce 1807 a byl pochovaný podle svého přání v Chotýšanech, kde se před šedesáti lety narodil.

Hrabě František Josef Vratislav z Mitrovic a Schöfeldu

Okrasná
zahrada

Panství zdědil vzdálený příbuzný janovických Vrtbů František Josef hrabě Vratislav z Mitrovic (1775–1849).³⁶

Patřil k potomkům starého českého rytířského rodu, který se postupně rozdělil na mnoho větví a odnoží. K nečekaně nabytému majetku přistupoval nejprve zdrženlivě. Několik let

²⁹V r. 1775 koupil hrabě od správce panství Daniela Štorcha v l. 1766–8 barokně upravený měšťanský dům a udělal z něj znovu panské sídlo; v současnosti je známý jako nový zámek.

³⁰Brožovský, M. 1985: Vrchotovy Janovice. – Památky zahradního umění, sborník z celostátního semináře, Praha, s. 83. – AZP, sign. vjb–177.

³¹Viz vyprávění O louce uprostřed parku, s. 95.

³²l. vojenské mapování, Čechy (1764–1768).

³³Habart, Č. 1995: Sedlčansko, Sedlecko a Voticko, díl IV., Sedlčany, s. 715.

³⁴Fiedlerová, L. 2016: Restaurování vrtbovských náhrobků (František Lederer ve Vrchotových Janovicích). – ZPP, 76/4, s. 441–446.

³⁵Lavírovaná perokresba datovaná 7. 7. 1802 je v současnosti vystavena v zámecké expozici Rilke, Kraus a Vrchotovy Janovice.

³⁶Babička hraběte Adama z Vrtby byla Marie Anna, roz. Vratislavová z Mitrovic (+ 4. 6. 1742), její synovec hrabě František Josef (1720/23–1787) byl dědicovým otcem. Existuje ještě verze Čeňka Habarta (IV. s. 576), že hrabě Vratislav Adama z Vrtby o panství osídlil.

váhal a pak ho prodal svému švagrovi. Když se ale nový vlastník chystal udělat totéž, koupil ho zpátky a začal se věnovat jeho správě.

Bylo mu tehdy čtyřicet let; kronikář ho popisuje jako *muže velké, silné, trochu na levou stranu dopadající postavy*.³⁷ S manželkou Antonií rozenou baronkou ze Sterndahlu (1782–1851) měl dcery Ludmilu (1808–1869) a Terezu (1811–?) a syna Františka Bedřicha (1813–1879). V roce 1818 se narodil Josef Xaver (1819–1869).

V Janovicích kromě nezbytných oprav krovů a střechy zámku nechal přestavět sešlé 2. patro severovýchodního křídla zámku, které dostalo i novou fasádu.³⁸ Na konci 20. let 19. století se zcela změnilo i jeho okolí. Na východní straně, po obou březích Janovického potoka (levém nízkém a vysoko položeném pravém) vznikla okrasná zahrada s pravidelnými pěšinkami a vodními nádržemi. Starý domek myslivce byl zbourán a nahradila ho fořtovna na východním okraji lovecké obory.

Pozornost hraběte Františka Josefa však přece jen patřila nejvíc Voticím a později Chotýšanům³⁹ – po rozšíření zámečku o severní křídlo s otevřenou novogotickou kolonádou nechal zahradu kolem něj upravit už v krajinářském duchu.⁴⁰

Na podzim roku 1836 vyvrcholil spor hraběte s votickými poddanými o povinném odvádění peří, který vrhal stín na život rodiny déle než 20 let. Došlo k otevřené vzpouře, zasahovalo vojsko, soud potrestal organizátory dlouholetými tresty. Hrabě se přitom projevil urputně až krutě. Hlavně díky tomu není stopa, kterou po sobě v kraji zanechal, moc sympatická. Jednalo se o muže nejspíš konzervativního a přísného, ale se silným vztahem ke svým dětem – vždy ochotného platit jejich dluhy. Zemský vlastenec hrabě František Josef patřil k podporovatelům Královské české společnosti nauk, zakladatelům a mecenášům Národního muzea.

Unavený dlouholetými spory s poddanými, obtížně se smiřující se změnami, které přineslo zrušení roboty, sklíčený postupující nemocí své manželky – pobýval na konci 40. let 19. století čím dál častěji v Chotýšanech. Na své náklady dal přestavět tamní farní kostel sv. Havla, v němž je i pochován.

Hrabě Josef Xaver Vratislav z Mitrovic a Schönfeldu

Anglický park

Dědici byly tři děti, dcera Ludmila, provdaná za hraběte Zikmunda I. Berchtolda z Uherčic, která žila v Buchlovicích. Tehdy 35letý starší syn František Josef Bedřich, vystudovaný právník, c. k. komoří a čestný rytíř řádu sv. Jana Jeruzalémského. Těžiště jeho života bylo ve Vídni. Pracoval ve státní správě, do důchodu později odcházel z pozice sekretáře mistodržitelství. Byl ponořený do genealogických studií; zanechal po sobě cennou sbírku, která je uložena v Archivu Národního muzea. A nejmladší Josef Xaver Adam.⁴¹

K Janovicím měl blízko. Už v roce 1845 se s otcovým svolením pustil do proměny okolí rodinného sídla⁴² a je zřejmé, že měl na jeho podobu zcela jiný názor než jeho otec. Zatímco hrabě Josef František s proměnlivým terénem spíš bojoval, jeho syn jej tvůrčím způsobem využil, doplnil a rozvinul. Zahrada, sad i obora se proměnily v anglický park.

Voda v něm měla důležitou úlohu a nabývala proměnlivých podob – byly tu klidné hladiny velkého rybníka, vodního příkopu a malých rybníčků, dvě studánky, široký Janovický potok i úzké bezejmenné potůčky, sbíhající se ke břehu rybníka. Patřila k němu i kašna v předdvorí, malá fontána⁴³ v lesnaté části parku a soustava čtyř nádrží v sousedství nové fořtovny.

³⁷Jakubička, J. 1870–1871: Kniha památní. – Pamětní kniha votické farnosti, s. 111. – AZP, sign. vjb–886.

³⁸Hamsík, A. 2006: Průzkum omítek severovýchodní fasády zámku Vrchotovy Janovice. – AZP, sign. vjb–1404.

³⁹Habart, Č. 1995: Sedlčansko, Sedlecko a Voticko, díl IV. Sedlčany, s. 723.

⁴⁰Císařské povinné otisky stabilního katastru, 1841, Chotýšany.

⁴¹Viz medailonek, s. 164.

⁴²Pamětní kniha farního úřadu Vrchotovy Janovice, 47r. – AZP, sign. vjb–885.

⁴³SOA Praha, Vs VJ, stavební kniha ič. 743, 1858–1859, s. 12, odst. 22

Prostor jihovýchodně od zámku postupně pokryly oblé smyčky cest – ve svahu nad ním obtáčely loučky osázené keří a stromy, jednotlivě i ve skupinách; dřeviny listnaté a jehličnaté byly přibližně v rovnováze. Ve staré oboře, hustě zarostlé smíšeným lesem, se cesty spojovaly a rozcházely na obou prudkých svazích. Uprostřed vedla po pravém břehu Janovického potoka alejí lip a javorů cesta od nové brány k zámku.

Kousek nad domkem zámeckého zahradníka se nacházela na vrcholu strmého svahu prostorná podezděná vyhlídka. V parku byl dřevěný altánek i stíelnice.⁴⁴ V těsném sousedství sochy sv. Jana Nepomuckého na břehu Městečského rybníka se objevil skleník.

Ke spolupráci pozval hrabě Josef Xaver zahradníka Josefa Lacovského.⁴⁵ Je možné předpokládat, že tehdy byl park obohacen o dřeviny, které pocházely z dalekých cest botanika hraběte Bedřicha Berchtolda z Uherčic.⁴⁶ Na přelomu 30. a 40. let s ním hrabě Josef Xaver cestoval po Evropě, navštívili Cařihrad, Smyrnu, Egypt a Palestinu; v Janovicích býval častým hostem.

Nepochybně tu rostly některé pozoruhodné kultivary jako např. žlutopestrý javor (*Acer pseudoplatanus* 'Aureovariegatum'), střihanolistý buk (*Fagus sylvatica* 'Asplenifolia'), duby – uherský (*Quercus frainetto*) a pyramidální (*Quercus robur* 'Fastigiata'). Svě místo tu měl dřezovec (*Gleditsia triacanthos*), liliovníky (*Liriodendron tulipifera*) i douglasky (*Pseudotsuga menziesii*).

Nakonec hrabě zabezpečil nově upravený prostor ohradní zdí. Park se v budoucnu ještě dál měnil, ale svou základní kostru získal v této době.

Krátce nato se hrabě Josef Xaver nechal vést svou zálibou v dávné historii a v letech 1855–1859 se pustil ve spolupráci s ar-

chitektem Josefem Pokorným⁴⁷ do stavebních úprav celého areálu. Soudobé zprávy ho popisují jako vzdělaného člověka se smyslem pro umění, jistě měl předpoklady k tomu, aby se aktivně podílel jak na přestavbě zámku, tak na úpravách parku.⁴⁸ Problémem se stala nejen finanční náročnost prací, ale i jistá lehkomyšlnost a nákladný způsob života *oblíbeného kaválíra*.⁴⁹ Dluhy postupně narůstaly a nakonec se je bohužel pokoušel vyřešit spekulacemi na burze, ačkoli o penězích a financích mnoho nevěděl.

Hrabě Josef Xaver si dobrovolně vzal život. Zadlužená panství janovické, olbramovické, votické a chotýšanské, spojená od roku 1737 pod jedním vlastníkem, byla po dlouhých letech rozdělená a musela být prodaná.

Rytíř Karel Nádherný z Borutína

V roce 1879 koupil Janovice rytíř Karel Nádherný z Borutína (1849–1895),⁵⁰ nejmladší ze šesti dětí nedávno nobilitované rodiny z jihočeských Chotovin. Oženil se s Amélií Kleinovou z Wisenbergu (1854–1910) a začal žít rodinným životem na svém panství, v zámku obklopeném staletým parkem. Narodily se tři děti, syn Johannes (1884–1913) a dvojčata Charlie a Sidonie (1885–1931, 1950).

Na základě návrhů zahradního architekta Eduarda Fialy (1855–1924)⁵¹ se nový majitel nejdřív pustil do úprav parku. Proměnil se prostor dvora před zámkem a celá severovýchodní část, včetně rybníka Za vraty. Podél cest tam přibýly nové výsadby,

Park pro rodinu

⁴⁴SOA Praha, Vs VJ, stavební kniha ič. 741, 1857-1858, s. 55, ič. 743, stavební kniha 1858-1859, s. 5, odst., s. 12, odst. 22.

⁴⁵Viz medailonek, s. 160.

⁴⁶**Bedřich Karel Eugen Všemír hrabě Berchtold z Uherčic** (25. 10. 1781, Stráž nad Nežárkou – 3. 4. 1876, Buchlovice), nevlastní strýc hraběte Zikmunda I., manželka Ludmily Vratislavové. Lékař, vzdělaný botanik, jeden ze zakladatelů prvního českého naučného časopisu Krok, autor spisu Flora a mnoha dalších. V r. 1818 stál u vzniku Vlasteneckého muzea. Za svou vědeckou činnost byl v r. 1850 zvolen členem Královské české společnosti nauk. Procestoval Evropu, vyjel i do Cařihradu, Smyrny, Egypta a severní Nubie. Navštívil Palestinu, rok strávil v Jižní Americe. V r. 1851 navštívil Londýn, kde se konala Velká průmyslová světová výstava, přitom procestoval i celou Anglii, Skotsko a Irsko. V r. 1856 přijal útočiště u příbuzných na Buchlově a Buchlovicích.

⁴⁷Viz medailonek, s. 161.

⁴⁸Šamánková, E. 1987: Vrchotovy Janovice, zámek a okolí, Praha, s. 30.

⁴⁹Biographisches Lexikon des Kaiserthums Oesterreich: Wratislaw-Mitrowicz Joseph Xaver Adam.

⁵⁰Viz medailonek, s. 160.

⁵¹Viz medailonek, s. 158.

jednotlivci i malé skupiny: kultivary javorů a buků, pavie, zmarličníky, nově vyšlechtěný javorolistý platan (*Platanus x acerifolia* 'Suttneri'), trojice vejmutovek, douglasky, převislé formy jasanů, jilmů, javorů i habrů, červeně kvetoucí hlohy. V blízkosti zámku se rozrůstaly tisy, severně od něj skupiny smrků, v sousedství malých rybníčků stráň jedlých kaštanů. V parku měly svá místa čínské pivoňky, keře stolistých růží (*Rosa gallica centifolia*) i skupiny růžové, modře a bíle kvetoucích šeříků.

Nově přijatý zahradník Josef Sekal⁵² upravil zákoutí při jihovýchodním nároží zámku, které dostalo jméno po mladé paní Nádherné – *Améliino místo*. Pro děti dal Karel Nádherný vystavět cvičiště, malé altánky a kuželník.

Na zelených loukách se objevily každoročně bohatě osazované kobercové záhony. V lesnaté jižní části parku prorůstala hustým porostem břečtanu „mračna“ bledulí, tj. velké skupiny nepravidelných tvarů.

V roce 1884, Karel Nádherný úplně ponořený do úprav okolí svého nového sídla, obrátil pozornost k praktickým otázkám a začal se zabývat myšlenkami na doplnění a vylepšení hospodářského zázemí zámku – vznikla nová lednice u mléčného sklípku, malý kravín, byla rozšířena množírna, postaven vinařský domek a budova pro chov drůbeže. Úsilí pak završilo rozšíření parku o užitkovou zahradu a sad.

Při plánování i budování spolupracoval i s architektky Gustavem Šámalem (1851–1905)⁵³ a Wenzlem S. Baumheyerem (1842–1922).⁵⁴

Karel Nádherný choval respekt k starší dochované podstatě parku, ale dál jej rozvíjel podle svých nápadů i soudobého vkusu.

Věnoval se i zámku. Stavební úpravy měly být rozsáhlé, jak dokládají zachované návrhy arch. Josefa Mockera, nakonec však byly jen lokální – na jižní fasádě se objevil arkýř, vestavby

v jihozápadním a severovýchodním nároží přidaly zámku několik místností. Na západním průčelí vyrostl rizalit, plánovaný jako výtah na jídlo z kuchyně. Nová kruhová věž v rohu nádvoří skrývala schodiště pro zaměstnance. Úpravy ve vnitřních prostorách zámku byly především praktické, došlo k rozdělení některých velkých sálů, byla zařízení koupelna.

Harmonický rodinný život skončil v březnu 1895. Karel Nádherný onemocněl zápallem plic a po pěti dnech zemřel.

V následujících letech starost o janovické panství přešla na jeho vdovu Amélii a pak na nejstaršího syna Johannese.⁵⁵ Ten přikoupil statky Křešice s Veselkou a Voračice s Bezmíří. Na místě starého strážního domku severně od zámku vyrostla prádelna podle plánů architekta Josefa Zascheho (1871–1957)⁵⁶ a nový skleník se opřel o fragment staré ohradní zdi parku. Podle svých prvních kroků se Johannes Nádherný ukázal jako schopný hospodář s velkým potenciálem obohatit zámek i park, místa, ke kterým měl stejně vřelý vztah jako jeho sourozenci. Ale nemoc ho přemohla už v roce 1913.

Sidonie Nádherná

Janovický park 20. a 30. let 20. století, v němž se Sidonie Nádherná⁵⁷ procházela se svými přáteli, má nyní už pevné místo v širokém povědomí. Silný a jímavý příběh jejího života, osudy jejich pozoruhodných hostů celkem pochopitelně příběh parku často tak trochu zakrývají.

Na začátku 20. let žila v Janovicích už jen dvojčata – Sidonie a Karel.⁵⁸ Vzdělaný právník opustil svou práci v Praze a převzal

Park,
jenž se stal
součástí duše

⁵²Viz vyprávění O louce uprostřed parku, s. 95.

⁵³Viz medailonek, s. 162.

⁵⁴Viz medailonek, s. 158.

⁵⁵**Johannes Nepomuk Nádherný** (21. 3. 1884, Janovice – 28. 5. 1913, Mnichov), syn rytíře Karla Nádherného, starší bratr Sidonie Nádherné. V roce 1898 povýšen s matkou a sourozenci do stavu svobodných pánů. Střední školu začal nejprve v nově založené Strakově akademii (1897–1899), dokončil na německém gymnáziu na Malé Straně (1900–1903). Navázal studiem dějin umění a filosofie na univerzitách v Praze, Heidelbergu a Mnichově (1903–1908). 26.2.1910 odkoupil od matky velkostatek a ujal se jeho správy. V 29 letech se – nevyčísitelně nemocný – rozloučil pravděpodobně dobrovolně se životem. Byl pochován nejprve v rodinné hrobce v Chotovinách, od roku 1927 na hřbitůvku v janovickém parku.

⁵⁶Viz medailonek, s. 165–6.

⁵⁷Viz medailonek, s. 157.

⁵⁸Viz medailonek, s. 161.

po smrti bratra Johannese péči o velkostatek. Sidoniin celoživotní vztah s Karlem Krausem procházel tehdy obdobím vzdalování. Park kolem zámku – prostor jejich dětství – při vši péči, kterou mu zahradník Sekal věnoval, zvolna zarůstal.

Nakonec se sourozencům v roce 1922 podařilo získat pozornost zahradního architekta Camillo Schneidera (1876–1951).⁵⁹ V následujících deseti letech přijížděl jednou, dvakrát ročně a během dlouhých procházek, jak to odpovídalo stylu jeho práce, společně probírali dokončené a plánovali nové úpravy.

V letech 1929–1932 pomáhal i znalec alpských rostlin, hrabě Herbert Schaffgotsch (1860–1943) z Purgstallu.⁶⁰

Hned zpočátku došlo k výměně na místě zahradníka. Ten nový, Ludvík Povolný (1889–1955),⁶¹ dostal na starosti hlavně běžný provoz parku, skleníků, užitkové zahrady a organizaci práce zaměstnanců. V sezóně míval k ruce přibližně osm pomocníků.⁶²

Proměny parku si ponechali sourozenci pro sebe a oba nacházeli v tomto úkolu útěchu a smysl. První větší prací byla vzpomínka na staršího bratra Johannese. Sidonie a Karel dali přenést barokní stůl se čtyřmi sedátky z původního místa pod zámek na louku nad vodopádem. Posezení dostalo jméno *Janovo odpočívadlo*; vedly k němu kamenné schody lemované velkými balvany. I další úpravy směřovaly k místům spojeným s rodinnými vzpomínkami: strmá stráň pod bývalým kuželníkem, kde si jako děti hráli, *Améliino místo* na jihovýchodním nároží zámku, altánek *Sidoniin domek* na vysokém pravém břehu potoka pod zámek, skupina bříz nad východní loukou, kterou nechal vysadit jejich otec.

Současně začala na hranici užitkové zahrady a parku vznikat *květinová zahrada* s terasami a alpinem, kde se výsadby rozrůstaly mezi důmyslně umístěnými velkými kameny, mezi nimiž procházely malé schůdky; mnohem větší varianta této

kompozice se později objevila na *skalničkovém svahu* nad východním břehem rybníka.

V roce 1927 založili v místě, kde zámecký park přiléhá ke zdi starého janovického hřbitova, rodinný hřbitůvek.

Rostliny tehdy do parku dodávala úspěšná zahradnictví v Československu i vřehlasní šlechtitelé z mnoha míst v Evropě.⁶³

Poklidné a spokojené soužití obou sourozenců skončilo předčasnou smrtí Karla Nádherného 18. září 1931. Sidonie teď spoléhala na podporu a pomoc dlouholetého zaměstnance zámku Ludvíka Šprysla (1886–po 1942).⁶⁴ Společně dokončovali práce, naplánované ještě před Karlovou smrtí.

Ačkoli přátelé, hlavně manželé Lobkowiczovi, účinně pomáhali, dolehly teď na Sidonii starosti se správou velkostatku. I když bylo její vzdělání, zkušenosti i zájmy odlišné, dokázala je úspěšně a prakticky zvládnout.

A právě tehdy, na přelomu 30. a 40. let 20. století, byl janovický park v největším rozkvětu bohatosti.⁶⁵ Nové stromy, keře a byliny se zabydlely mezi pamětníky doby hrabat z Vrtby, letitými kultivary hraběte Vratislava a nedávnými výsadbami Karla Nádherného. Rostlo zde tehdy – když pomineme domácí – téměř osm set druhů, kultivarů a kříženců bylin, v případě dřevin jich bylo téměř pět set. Přitom nevznikalo arboretum nebo sbírka skalniček, ale skutečně nová *ušlechtilá krajina*⁶⁶ – osobitá a jedinečná.

Podobně jako na malé ploše květinové zahrady dařilo se Sidonii v celém parku dosahovat harmonie i překvapivých kontrastů – na jaře rozkvétaly stovky nejrůznějších cibulovin u kořenů starých stromů, trvalky vysazované v malých skupinách do luk tvořily nečekané barevné ostrůvky, popínavé růže obtáčely kmemy stromů a pokrývaly strmé svahy, na podzim přitahovaly pozornost skupiny červených amerických dubů a zářivě

⁵⁹Viz medailonek, s. 163.

⁶⁰Viz medailonek, s. 162.

⁶¹Viz vyprávění O louce uprostřed parku, s. 95.

⁶²Schaffgotsch, H. 2007: Der Park von Janowitz. Aus den Tagebüchern des Grafen Herbert Schaffgotsch 1929–1933, Warmbronn, s. 44.

⁶³Fiedlerová, L. 2022: Znáte park ve Vrchotových Janovicích? – Journal of the National Museum (Prague), Natural History Series Vol. 191, s. 39–64.

⁶⁴Viz vyprávění O prádelně a jejich obyvatelích, s. 110.

⁶⁵Fiedlerová, L. 2022: Znáte park ve Vrchotových Janovicích? ... příloha: Soupis dřevin a bylin, které byly součástí parku v letech 1922–1949.

⁶⁶Nádherná z Borutína, S. 1998: Kronika Vrchotových Janovic. Praha, s. 86.

barevných japonských javorů, v zimě v závějích kvetly a voněly keře ze vzdálených zemí.

Práce pro park přinášela Sidonii klid; spojovala ji s životy předků i předchůdců, vnímala ji jako svůj životní úkol.

A toto spojení zvláštním způsobem přetrvalo dodnes. Není dost dobře možné vyprávět o Sidonii Nádherné a pominout Janovický park – a naopak, bez jejího příběhu mu chybí podstatná část.

Ale začala válka. Německá armáda si zřídila ve středních Čechách cvičiště a z tohoto prostoru postupně vyhnala všechny obyvatele. Janovic se dotkla pátá vlna násilného stěhování. Když Sidonie na konci března 1944 odcházela, její park byl pokrytý vysokou vrstvou sněhu.⁶⁷

V zámku byly zřízeny kanceláře a ubytovali se tu důstojníci, sousední budovy hospodářského dvora se proměnily v opravnou vojenskou techniku. V červenci začala v Janovicích fungovat škola stíhačů tanků.⁶⁸ Na konci války vystřídala v zámku německou armádu sovětská a potom československá. Sidonie Nádherná se mohla vrátit až v srpnu 1946. Její snaha opravit zámek a uvést zanedbaný park do pořádku byla intenzivní, ale marná. V roce 1949 ji okolnosti donutily k emigraci. Zemřela 30. září 1950 a byla pochovaná v Denhamu nedaleko Londýna. Místo, které si vybrala na rodinném hřbitově v parku, zůstalo téměř padesát let prázdné.

Čas nikoho a všech

Zpráva, že Sidonie Nádherná tentokrát neodjela na jednu ze svých obvyklých zahraničních cest, ale emigrovala, se rozšířila

mnohem dřív, než doufala. Už *na sklonku léta*⁶⁹ zastavil před zámkem traktor s valníkem, který vyslal Okresní národní výbor ve Voticích; první z řady dalších. Její majetek se začal rozplývat. Poměrně divoce – i na tehdejší poměry. V lednu 1950 se proti postupu votického ONV ohradil Národní pozemkový fond při Ministerstvu zemědělství.⁷⁰ Začátkem května začala v zámku pracovat Národní kulturní komise, její členové posuzovali jednotlivé předměty a vybrané kusy číslovali, třídili podle druhu materiálu a rozdělávali mezi různé tzv. *sběry*.

V létě roku 1950 – v době, kdy těžce nemocná Sidonie Nádherná ležela v harefieldské nemocnici, byl už její zámek prázdný. Předměty, které si nikdo nekoupil ani v improvizované dražbě, byly zničené nebo spálené. V zámku se usídlil velkosklad Středočeského obchodu s textiliemi, část zabral i Okresní archiv. Jeho stav se naprostým nedostatkem základní údržby rychle zhoršoval. O park se nikdo nestaral, ale každý ho využíval, jak chtěl a potřeboval.

Národní muzeum

Na rozdíl od mnoha jiných míst měly Janovice nakonec štěstí. Na konci 50. let minulého století hledalo Národní muzeum místo pro část svých sbírek a díky tehdejšímu vedoucímu ekonomického oddělení Ottovi Jankovi⁷¹ je našlo právě zde.

Park měl tehdy za sebou nejtěžší léta své existence. Zpočátku se mu dostalo nejnutnějších záchranných prací prostřednictvím brigád pracovníků muzea pod odborným dohledem Josefa Nitky, vedoucího botanického oddělení,⁷² od roku 1964 navázala pravidelná základní údržbová péče, díky níž zůstala

⁶⁷Nádherná z Borutina S. – Pfäfflin F. – Wagnerová A. 2015: Gartenschönheit oder Die Zerstörung von Mitteleuropa: Sidonie Nádherný Briefe an Václav Wagner 1942–1949. Göttingen, s. 137.

⁶⁸Podrobně např.: Kokoška, S. 1986: Cvičiště zbraní SS Böhmen 1942–1945. – SVPP, 27, s. 271–297, nebo: Zouzal, T. 2016: Zabráno pro SS: zřízení výcvikového prostoru Böhmen v letech 2. světové války. Praha.

⁶⁹Janiček, B. 1989: Záznam rozhovoru. – AZP, sign. vjb–634.

⁷⁰f. SPS, kart. 599, ič. 229, sign. 30, Vrchotovy Janovice (zámek), dopis z 21. 1. 1950.


⁷¹Otto Janka (1930–2009) – spisovatel a publicista, původním povoláním ekonom. Jeden z čelních představitelů (a obnovitelů) českého skautingu. Působil dlouhou dobu v Československém rozhlase a v l. 1957–1989 pracoval v Národním muzeu. Prostor zámku a parku byl tehdy zachráněn díky jeho vnímavosti a vytrvalé energii. Je také autorem a spoluautorem mnoha studií a textů o Vrchotových Janovicích.

⁷²Janka, O. – Preiss, P. 1960: Zámek ve Vrchotových Janovicích ve správě Národního muzea, Časopis Národního muzea – odd. věd společenských, 129, s. 207.


čitelná kompozice parku, zachovaly se vzácné kmenové dřeviny i zlomky a stopy původního vodního režimu.

V zámku proběhla v tehdejších složitých podmínkách rozsáhlá stavební rekonstrukce a roku 1964 do něj poprvé vstoupili návštěvníci. Prohlíželi si *Pamětní síň R. M. Rilka* (1964–1975), věnovanou nejen osobnosti tohoto básníka, ale i jeho vztahu k Čechám. Následovala další fáze nutných oprav a pak se zámek návštěvníkům otevřel natrvalo. Nejprve expozicí *Rilke & Kraus & Vrchotovy Janovice* (1985), následovala *Společnost v Čechách 19. století* (1987) a nakonec *České zvonářství* (1992).

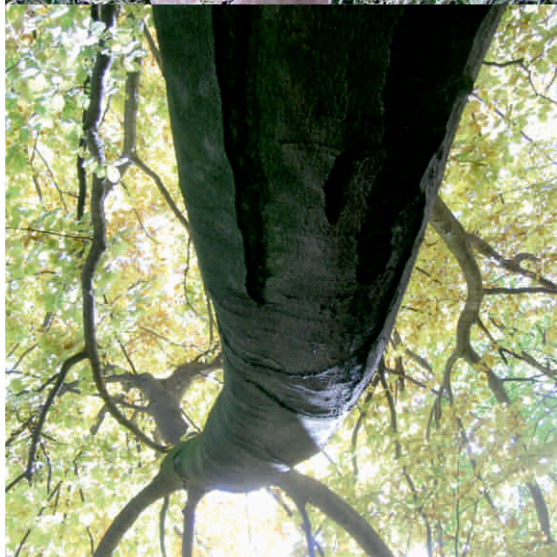
Rehabilitace parku začala v roce 2001. Památkový záměr⁷³ zvolil návrat k jeho podobě z 20. a 30. let 20. století, kterou zásadně ovlivnila osobnost poslední soukromé majitelky. Práce probíhají postupně podle toho, jak se daří získávat na jednotlivé práce finanční prostředky.



Park kolem janovického zámku je prostorem spojení konkrétních stop minulosti s nenápadným, ale silným a osobitým kouzlem. Stejně jako se obraz zámku dotykem s hladinou rybníka promění v neurčitý obrys i aktuální současnost se v tomto parku prolíná zvláštním způsobem s minulými okamžiky. Možná se úplně neztratily, snad tu stále ještě jsou – stačí usednout k některému z kamenných stolů, nespěchat, nechat k sobě park pomalu přiblížit, vdechovat jeho vůni, poslouchat potok, který po staletí trpělivě teče mezi nízkými oblými kopci.



⁷³Fiedlerová, L. 2018: Park Sidonie Nádherné (Obnova zámeckého parku ve Vrchotových Janovicích). – SVPP, 51/1–2, s. 297–322.



Do Janovického parku lze jen krátce nahlédnout, podívat se z hráze prastarého rybníka na zámek, zajít na rodinný hřbitůvek. Je ale možné toulat se nejen parkem, ale i jeho dlouhou, proměnlivou minulostí. Zastavit se u letitého stromu, kamenného stolu, záhadného erbu, drobného náhrobku, keře kvetoucího v zimě, na místě kdysi bohaté zahrady nebo zmizelé stavby.

Povede Vás mapka, na které jsou jednotlivá zastavení označena čísly.