

# PRAŽSKÁ SPORTOVIŠTĚ V PROMĚNÁCH ČASU

aneb

Tělesná kultura a místa paměti v Praze

Karolína Snellgrove, Jana Mezerová, Jan Lomíček



NÁRODNÍ  
MUZEUM : 205 let

# **PRAŽSKÁ SPORTOVIŠTĚ V PROMĚNÁCH ČASU**

**aneb**

**Tělesná kultura a místa paměti v Praze**

Karolína Snellgrove, Jana Mezerová, Jan Lomíček

Národní muzeum  
Praha 2023

Publikace vznikla za finanční podpory Ministerstva kultury České republiky v rámci institucionálního financování dlouhodobého koncepčního rozvoje výzkumné organizace Národní muzeum (DKRVO 2019–2023/10.II.b, 00023272).

This work was financially supported by Ministry of Culture of the Czech Republic (DKRVO 2019–2023/10.II.b, National Museum, 00023272).

**Klíčová slova:**

dějiny sportu – dějiny tělesné výchovy – Praha – sokolské hnutí – sportovní stavby – tělesná kultura

**Key words**

History of Sports – History of Physical Education – Prague – Sokol movement – Sport Venues – Physical Culture

**Vědecká redaktorka:**

Mgr. Jitka Schůtová, Ph.D.

Recenzovali:

Mgr. Tomáš Dvořák

PhDr. Milan Ducháček

© Národní muzeum, 2023

© Karolína Snellgrove, Jana Mezerová, Jan Lomíček, 2023

Fotografie: Karolína Snellgrove, Fotoarchiv ODTVS NM, Olga Tlapáková,  
Lucie Swierczeková

ISBN 978-80-7036-806-0 (pdf)

# Obsah

<b>Úvod .....</b>	<b>4</b>
<b>Vltava.....</b>	<b>6</b>
<b>Letná.....</b>	<b>36</b>
<b>Strahov vs. Maniny.....</b>	<b>72</b>
<b>Závěrem .....</b>	<b>98</b>
<b>Seznam použitých pramenů a literatury .....</b>	<b>100</b>
<b>Seznam zkratk .....</b>	<b>106</b>
<b>Annotation .....</b>	<b>107</b>
<b>Obrazová příloha .....</b>	<b>108</b>
Obrazová příloha – Vltava.....	110
Obrazová příloha – Letná .....	128
Obrazová příloha – Strahov vs. Maniny.....	274

# Úvod

V průběhu 19. a 20. století se dynamicky proměňoval vztah společnosti ke sportu a tělocviku, ale i k dalším volnočasovým pohybovým aktivitám. V závislosti na měnícím se postavení těchto odvětví lidské činnosti, souvisejících zpočátku zejména s trávením volného času, docházelo k prosazování sportovních a tělovýchovných potřeb i v urbanistickém vývoji měst.

Tento proces vedl k hledání míst, kde by bylo možné sport a tělocvik provozovat jak živelně, tak i organizovaně.

Sport a tělesná výchova zprvu neměly zcela jednoznačné hranice či vymezení. Lze je do jisté míry chápat jako jeden z projevů modernizace, tedy coby určitou potřebu industrializující se a rozvíjející se občanské společnosti, jež si socioekonomické změny kompenzovala proměnou trávení volného času. V jejich začátcích se těmto činnostem věnovaly pouze vyšší společenské vrstvy, ale podobně jako u módy nebo v dalších oblastech životního stylu docházelo i zde k následnému transferu i do ekonomicky slabších sociálních skupin.

V rozrůstajícím se městě přibývalo obyvatel, následkem toho ubývalo volných ploch vhodných pro pohyb, rekreaci a sport. Vystala proto potřeba plánování tak, aby nebyly zastavěny všechny společensky využitelné plochy. V souvislosti s tím rostl význam míst, jež dřív byla na okraji zájmu, tedy míst fakticky situovaných na hranicích staré městské zástavby, případně v oblasti vymezené někdejší opevněním či za ním. Řada z nich posléze sloužila k procházkám a vyjížděním a pozvolna se po likvidaci obranných stavebních prvků ocitala „ve městě“. To s sebou neslo mimo jiné zejména výhodu snadného přístupu.

Publikace se věnuje proměnám vybraných částí Prahy v souvislosti s proměnou role sportu a tělovýchovy. Na vybraných případech sleduje, jak se postupně proměňovaly různé typy veřejně provozovaných pohybových aktivit ve společnosti 19. a 20. století a v návaznosti na to také umístění a podoba sportovišť, cvičišť a sportovních staveb ve vybraných pražských lokalitách, z nichž se díky rostoucímu společenskému významu organizované tělovýchovy a posléze také popularity sportu stala specifická místa paměti.

Nejstarší sportoviště vznikala v oblasti poblíž Vltavy, jež sehrála roli pomyslné spojnice prvních sportovních aktivit. K nejstarším stavbám patřily veřejné plovárny. Ve druhé polovině 19. století bylo velmi populární veslování a na zamrzlé řece se v zimě také bruslilo. S vltavskými ostrovy jsou spojeny i prvopočátky sokolských sletů. Na Císařské louce se vedle oblíbených dostihů odehrávaly i první fotbalové zápasy.

S postupující urbanizací se ideálním místem pro sportovní aktivity stal prozatím nezastavěný prostor mezi rodícími se novými čtvrtěmi (někdejší pražská města), jež se formovaly na půdorysu starších vsí. Byl v dosahu centra města, relativně snadno přístupný, ale dostatečně stranou od hustě obydlených míst. Jedním z těchto prostorů byla i Letná, jejíž původní strategický a vojenský význam postupně ustupoval do pozadí. Industrializace ji zasáhla jen minimálně a již v první polovině 19. století byla vnímána jako tradiční cíl vycházek Pražanů s vyhlídkou na město. Na přelomu 19. a 20. století se ale stala dějištěm všesokolských sletů a zároveň místem zasvěceným modernímu sportu, zejména fotbalu. Jeho rostoucí popularita, soupeření utvářejících se klubů a vznikající fanouškovská kultura začala konkurovat spektakulárním tělocvičným akcím.

Po první světové válce však v pořádání sportovních, ale také tělovýchovných akcí další vývoj určovala také potřeba pojmout velké množství diváků, což se více či méně odrazilo rovněž v dalších částech postupně se rozrůstající Velké Prahy, zejména na Strahově a Maninách. Tyto dnes chátrající či již téměř nepostřehnutelné památky na období tělocvičného obsazování veřejného prostoru nabízejí ideální příležitost pro srovnání proměňující se role sportu a tělovýchovy v české společnosti, stejně jako proměn míst paměti v prostoru pražských čtvrtí.

Autorky a autor publikace by rádi poděkovali vědecké redaktorce Jitce Schůtové za podnětné připomínky a stejně tak i recenzentům Tomáši Dvořákovi a Milanu Ducháčkovi.

# Vltava

Život v Pražské kotlině se kolem Vltavy soustředil od nepaměti. Životodárná tepna tvořila geografickou hranici, jež rozdělovala Prahu na levobřežní a pravobřežní část, pro její obyvatele však dlouhá léta představovala především zdroj obživy. Souvisela s ní řada řemesel a činností, od rybolovu přes vorařství, dřevařství, těžbu písku a ledu, mlynářství, praní, zpracování kůží až po výrobu papíru a elektřiny. Vltava byla důležitým zdrojem pitné vody, zároveň do ní byla odváděna kanalizace a v neposlední řadě plnila funkci zásobovací a dopravní trasy.

Řeka však byla také zdrojem očisty. Veřejné lázně, jež provozovala šlechta i církve, vznikaly již ve středověku. V průběhu 14. a 15. století mohli Pražané na Malé Straně a Starém i Novém Městě využít služeb hned několika lázní.<sup>1</sup> Nejznámější z nich, zvané Na Schodci, byly situované na Vltavě u Křižovnického kláštera a pod názvem Humanka fungovaly ještě na začátku 20. století.



Vltava zaujímá v dějinách Prahy nezastupitelné místo a výčet jejích funkcí téměř nebere konce. V druhé polovině 19. století přibyla funkce sportovní, řeka se v té době stala epicentrem pohybových aktivit. S těmi byly spojené i její ostrovy, nejvýrazněji Štvanice, kterou vidíme na fotografii v pravé horní části, foto Karolína Snellgrová.

---

1 KOLÁŘ, Václav. *Stavba lázní a koupališť*. Praha: Česká matice technická, 1936, s. 23



Snad nejznámější pražskou plovárnou byla Občanská (na pravé straně fotografie mezi Čechovým mostem a Strakovou akademií). Vystavěna byla v roce 1840 podle návrhu architekta Josefa Krannerera, foto Karolína Snellgrová.

Rituální funkce lázní při klášterech a kostelech (např. *balnea animarum*, tedy zádušní koupele, případně očista mrtvých před pohřbem) po dlouhou dobu převažovala nad funkcí praktickou a osobní hygiena se čas od času stávala předmětem kritiky církve.<sup>2</sup> Vztah k očistě tak doznal výrazné proměny až na konci 18. a v průběhu 19. století. Vodě se začaly v této době připisovat léčivé účinky, s čímž souvisí rozvoj otužování, ale i balneologie. Za původce nemocí byli poprvé označeni mikrobi a hygiena začala být povolna vnímána jako způsob, jak onemocněním předcházet.<sup>3</sup>

---

2 Očista ve středověku je velmi komplexním tématem, které nelze obsáhnout v pouhých několika větách. Bylo by tedy chybou označit obyvatele středověké Evropy za „špindíry“ a církev k osobní hygieně za jednoznačně kritickou. Více k tomuto např. ARCHIBALD, Elizabeth. *Bathing, Beauty and Christianity in the Middle Ages*. Durham: Institute of Advanced Study, 2012.

3 LOUTOCKÁ, Vlasta. *Obnova bazénů z meziválečného období*. Brno: Národní památkový ústav, 2016, s. 12.





Před vybudováním náplavek ve druhé polovině 19. století byl přístup k řece značně omezený, jak vidíme na skleněném diapositivu, pořízeném před rokem 1901. Fotoarchiv Oddělení dějin tělesné výchovy a sportu NM (ODTVS), PS-1472

Vltava také byla a dodnes je důležitým aspektem v kultuře volného času a utužování těla. Rozvoj této funkce je spojen především s industrializací v 19. století, s ní související proměnou konceptu volného času a kompenzací tělesné námahy, jež z mnoha odvětví v důsledku technologického pokroku vymizela. Z činnosti, kterou do té doby vykonávala prakticky jen šlechta, se stal sport masovou zábavou. Bylo přirozené, že se před vznikem velkých sportovišť obracela pozornost Pražanů k řece, nabízející bohatou škálu pohybového vyžití.

Tyto činnosti s sebou nesly riziko utopení, a tak byla v roce 1781 vydána vyhláška, zakazující koupat se v Praze pod širým nebem. O osmnáct let později byl zákaz zmírněn



Vltava, konkrétně její pražský úsek, bývala pražským sportovním epicentrem. Situace se proměnila s rozvojem motorových lodí a především pak stavbou přehrad Vltavské kaskády. Fotoarchiv Oddělení dějin tělesné výchovy a sportu NM (ODTVS), Illek a Paul, IL06-000686

a nová vyhláška již umožňovala koupat se na vyhrazených místech, ohraničených kůly: před Újezdskou branou u Císařské louky a před Poříčskou branou poblíž Štvanice.<sup>4</sup> Až do šedesátých let 19. století nebyla většina břehů průchozí, pražské ulice se svažovaly kolmo dolů až k řece. Až díky stavbě náplavek, nábřeží a nových mostů se Vltava stala pražským epicentrem pohybových aktivit. Tento zlatý věk měl omezenou životnost a trval jen asi tři čtvrtiny století.

To však neznamená, že by pohybové činnosti vykonávané v řece nebo na ní představovaly naprosté novum. Živelná, neorganizovaná pohybová činnost využívající vodních toků a ploch je mnohem starší. Konkrétně plavání patřilo až do 16. století mezi oblíbené kratochvíle Evropanů a přinejmenším pro válečnickou vrstvu byla jeho znalost i praktickou dovedností. Již Johannes Rothe, autor „rytířského zrcadla“ (*Ritterspiegel*) z přelomu 14. a 15. století, ostatně zařadil plavání vedle střelby a šplhu mezi rytířské ctnosti

---

4 JELÍNEK, Tomáš. *Počátky moderních vodních sportů v Praze*, in: *Documenta Pragensia XXIV, Město a voda*. Praha: Scriptorium, 2005, s. 377.

(*septem probitates*).<sup>5</sup> O pozitivním vztahu Čechů k vodě a koupání v řece se zmiňuje již Kosmas.<sup>6</sup> Protože jej však lidé vykonávali v rouše Evině, potažmo Adamově, případně spodním prádle, prudérní společnost raného novověku pro ni přestala mít pochopení,<sup>7</sup> navíc s nedůvěrou hleděla na samotnou vodu jako na nebezpečný živel a možného roznašeče nemocí. Vltava však v této době začala sloužit jako jeviště velkolepých spektaklů na loďkách, mostech a molech: slavností, rejů a koncertů, mezi kterými vynikaly Svatojánské slavnosti Navalis.

Vedle pokroku ve vědě a medicíně, o kterém byla řeč výše, to byla zejména válečnická vrstva, respektive rozvoj velkých, profesionálních armád, se kterými je spojen návrat důvěry ve vodu. Plavecké umění bylo pro vojsko otázkou praktickou, jeho osvojení mělo předcházet ztrátám na životech při překonávání vodních toků a ploch. První plovárnu otevřel v roce 1760 doktor Poitevin na Seině v Paříži, v roce 1781 ho následoval Joseph Ferro se svou plovárnou ve Vídni, umístěnou na vorech. Obě sloužily vojenským účelům, stejně jako první plovárna pražská. Tu založil pruský setník Ernst von Pfuel v roce 1809 či 1811. Zprvu šlo o starou loď u břehu čtvrti Na Františku, záhy ji nahradil dřevěný prám, zakotvený pod křížovnickým klášterem u Karlova mostu, na kterém byly kromě samotné nádrže umístěny i kabiny.<sup>8</sup> Dvakrát jej vzala velká voda, přičemž podruhé, ve třicátých letech 19. století, se zaklínil u jezuitské zahrady před dnešní Strakovou akademií, kde už zůstal.

S největší pravděpodobností šlo ve střední Evropě o první „přirozenou“ plovárnu, jak typ umístěný na dřevěných vorech, pramicích, sudech nebo pontonech na vodní ploše či toku nazývá Václav Kolátor.<sup>9</sup> Jejich podoba se v průběhu dalších zhruba 120 let téměř nezměnila: tvořily je ve vodě zakotvené trámové konstrukce, tedy jakési „klece“, jimiž mohla voda volně protékat. S břehem byly spojené dřevěnou lávkou a převlékárny byly buďto dřevěné, umístěné na samotném pontonu, případně zděné na břehu.<sup>10</sup> Neplavci a děti měli vyhrazenou vlastní nádrž nebo aspoň její část, opatřenou navíc i dřevěným dnem. Některé plovárny nádrže nadto rozlišovaly na mužské a ženské. Plavání se mezi ženami těšilo relativní oblibě, byť musely až do dvacátých let 20. století nosit těžké

---

5 KRÜGER, Michael. *Einführung in die Geschichte der Leibeserziehung und des Sports*, vol. I. Schorndorf: Hofmann, 2004, s. 183.

6 *Kosmova kronika česká*, Praha: Svoboda, 1972, s. 107, 124 a 130.

7 ŠVÁCHA, Rostislav et al. *Naprej! Czech Sports Architecture 1567–2012*. Praha: Prostor – architektura, interiér, design, 2012, s. 30.

8 PFUEL, Ernst v., *Nachricht über die Schwimmschule in Prag*. In: *Neue Militärische Zeitschrift*, č. 2, 1812, s. 84–99.

9 KOLÁTOR, Václav a HOFBAUER, Alexander. *Lázně. Stavba lázní, koupališť a plováren, jejich úprava a zařízení*. Praha: Ministerstvo veřejného zdravotnictví a tělesné výchovy, 1935, s. 6 a 13.

10 KOLÁŘ, V. *Stavba lázní...*, s. 32.



Občanská plovárna v roce 1903, tedy pouhé dva roky před tím, než málem padla za oběť potřebám rozrůstajícího se města. Od plánované výstavby nábřeží bylo nakonec upuštěno. Fotoarchiv Oddělení dějin tělesné výchovy a sportu NM (ODTVS), PS-1016

a nepraktické plovací úbory. Časopis *Světozor* si tak mohl na konci září 1909 povzdechnout: „*A dnes, kdy vítr se naráz obrátil – kde jsou ta svižná těla mladistvých najadek a rozkošné úsměvy jejich? To vše bylo a bude zas až za rok.*“<sup>11</sup>

Říční plovárny byly z architektonického hlediska jednoduchými, anonymními počiny, na stavbu a údržbu finančně nenáročnými, jejichž jednotlivé části mohly být dle potřeby snadno obměňovány. Zároveň však byly náchylné k řádění živlů. Často se stávaly obětmi povodní, s příchodem podzimu se musely rozkládat a zazimovat. Není divu, že se

---

11 *Světozor*, vol. IX, č. 49–50, Praha 24.9.1909, s. 146.



Plovárna Slovanka na Žofíně, asi kolem roku 1900. Fotoarchiv Oddělení dějin tělesné výchovy a sportu NM (ODTVS), PS-0949 a PS-0950

v Česku do současnosti nezachovala ani jediná z nich. Představu o jejich podobě si tak můžeme udělat pouze z dobových fotografií a vyprávění pamětníků.

Vojenská plovárna byla od roku 1817 zpřístupněna i civilnímu obyvatelstvu, avšak spory mezi oběma skupinami vedly v roce 1840 k výstavbě snad nejznámější z pražských plováren – Občanské – níže po proudu před dnešním Čechovým mostem. Zatímco tři velké nádrže se nacházely na řece, po zkušenostech s povodněmi u vojenské plovárny se architekt Josef Kranner rozhodl umístit zázemí do zděné budovy na břehu. K původní centrální stavbě s portikem a dórskými sloupy přibyla v roce 1876 boční křídla, v nichž kolonádu nahradily kabiny a celá zděná část plovárny se tak vyznačuje antikizujícím tvaroslovím. V roce 1905 Občanská plovárna málem padla za oběť postupující urbanizaci. Město Praha ji vykoupilo kvůli zamýšlené výstavbě nábřeží, k čemuž nakonec nedošlo a zděná budova se zachovala až do dnešních dní.

Říční plovárny se od čtyřicátých let 19. století šířily na obou březích úseku Vltavy, který dnes patří k Praze. Jednou z nejstarších a nejoblíbenějších byla plovárna na Slovanském ostrově. V těsné blízkosti se tu nacházely rovnou dvě podobná zařízení: do říčních lázní na severním cípu ostrova chodili Pražané za očistou, do plovárny na západním břehu, zřízené roku 1899, pak za odpočinkem a zábavou. Zatímco lázně zanikly těsně před koncem první světové války, plovárna Slovanka byla v provozu ještě v sedmdesátých letech.<sup>12</sup> Dlouhou dobu šlo o nejoblíbenější pražskou plovárnu a před svým zenitem se honosila titulem největší plovárny ve střední Evropě. Vešlo se sem až 1200 lidí, kterým

---

12 BEČKOVÁ, Kateřina. *Zmizelá Praha. Vltava a její břehy*, vol. I. Praha: Paseka, 2015, s. 93.



Družstvo Českého plaveckého klubu Praha ve vodním pólu na plovárně na Žofině v roce 1939. Fotoarchiv Oddělení dějin tělesné výchovy a sportu NM (ODTVS), H7F 058034a

sloužila mola lemuující takřka celý břeh.

Populární byly také Vyšehradské říční lázně, za jejichž vznikem v roce 1894 stál Jan Podlipný, starosta České obce sokolské a později i starosta Prahy. Oproti jiným plovárnám té doby se mohla pochlubit relativně čistou vodou. Před vznikem kanalizace Vltava z města odváděla splašky a čím níže po proudu, tím byla špinavější. Vyšehradská plovárna patřila k největším, měla tři nádrže pro muže, ženy a děti a 33 kabin, ve kterých bylo možné si dopřát soukromou koupel.<sup>13</sup> Popularita plovárny se málem stala důvodem její zkázy: během letních sezón na počátku minulého století se pod tíhou Pražanů začala potápět a počet návštěvníků tak musel kontrolovat policista. V roce 1906 se zde poprvé konal závod Napříč Prahou, jehož 3,5 km dlouhá trasa vedla od Vyšehradské až po Občanskou plovárnu. Poslední ročník se odehrál roku 1946, samotná plovárna však zůstala v provozu až do šedesátých let.

---

13 *Z historie pražských plováren. Vyšehradské říční lázně*, in: *Z historie pražských plováren – Vyšehradské říční lázně | Vyšehradsej.cz - Vyšehradsej.cz (vysehradsej.cz) cit. [2023-04-08].*



Od Vyšehradské plovárny, přezdívané podle jejího majitele Mejlíkárna, startoval tradičně závod Napříč Prahou. Snímek z počátku třicátých let. Fotoarchiv Oddělení dějin tělesné výchovy a sportu NM (ODTVS), Illek a Paul, IL17-001710

Majetnější klientele sloužila plovárna Florida, kotvící původně u tenisových hřišť pod Barrandovem. Šlo o konstrukci upravenou ze dvou pontonových lodí, spojených můstkem se vstupem do vody. Na jedné se nacházely společenské prostory a restaurace, na druhé kabinky a šatny. Roku 1938 byla Florida přestěhována k výstavní síni Mánes, odkud byla na zimu přesouvána do přístavu na Smíchově. O devět let později se však potopila.<sup>14</sup>

Další pontonové plovárny se nacházely u ostrova Štvanice, Libeňského ostrova, na Zlíchově, na Císařské louce, u smíchovského Hořejšího nábřeží, pod Braníkem, zkrátka u každého vhodného břehu či ostrova kromě úseku mezi libeňským mostem a Podbabou, kde byla voda příliš znečištěná. Velmi oblíbeným úsekem se ukázalo být Podolí, kam se výrazně zlepšil přístup otevřením Vyšehradského tunelu v roce 1904. Zdejší přístav tak sloužil nejen k zazimování lodí, ale i dřevěných konstrukcí říčních plováren a lázní.

Plováren bylo v Podolí hned několik. V roce 1921 tu vzniklo koupaliště DTJ. Pojmem

---

14 AUGUSTA, Pavel. *Lázně, plovárny, koupaliště a bazény*. In: PYTL, Vladimír a AUGUSTA., Pavel (eds.). *Praha a Vltava. Řeky, potoky a vodní nádrže Velké Prahy*. Praha: Milpo, 2005, s. 127.



Za vznikem Žlutých lázní stojí podolští občané, kteří si „svou“ plovárnu vybudovali pod objektem cemen-tárny. Obliba podniku dalece předčila jejich očekávání a areál se stabilně rozrůstal. V roce 1949 byly Žluté lázně sloučeny se sousedními Modrými. Fotoarchiv Oddělení dějin tělesné výchovy a sportu NM (ODTVS), H7F 007062a, H7F 007063a, H7F 007064a, H7F 007065a

byla ve své době tzv. Mejlíkárna, Sportovní lázně Františka Mejlíka a jeho ženy Marie,<sup>15</sup> založená v roce 1922. Mejlík byl zdatným plavcem a před založením vlastního podniku se živil jako plavčík. Jeho plovárna fungovala také jako tréninkové centrum klubu ČSK Vyšehrad.<sup>16</sup> V roce 1949 byla znárodněna, zařazena pod správu Lázeňské a rekreační služby hl. m. Prahy a na začátku šedesátých let zanikla.

Největší proslulosti se však dostalo Žlutým a Modrým lázním. První podolské lázně, které fungují dodnes, vznikly z iniciativy občanů v roce 1903 a přezdívku „Žluté“ získaly zcela prozaicky – podle nátěru plotu. Spíš než o běžnou říční plovárnu šlo o moderní

15 Marie Mejlíková-Černá byla pionýrkou české ženské atletiky. Československo reprezentovala např. na Světových ženských hrách v roce 1922 v Paříži.

16 *Z historie pražských plováren. Mejlíkárna*, in: *Z historie pražských plováren – Mejlíkárna* | Vyšehradskéj.cz - Vyšehradskéj.cz (vysehradskéj.cz) cit. [2023-02-08].



sportoviště s veškerou vybaveností, kterou si Pražan té doby mohl přát. Kromě plovoucích pontonů s nádržemi se tu nacházely plochy pro slunění, hřiště, restaurace, k dispozici byly i masérské, holičské či kadeřnické služby.<sup>17</sup> Sousední Modré, oficiálně Nové lázně, sloužily primárně zaměstnancům elektrických drah, podle jejichž uniform také získaly své jméno. V roce 1949 se oba podniky sloučily pod Lázeňskou a rekreační službou hl. m. Prahy a na rozdíl od drtivé většiny pražských plováren v následující dekádě nezanikly. Jako sportovní a rekreační areál slouží dodnes.

Plovárny však nepřinášely jen odpočinek a koupání, jejich provozovatelé poskytovali také plavecký výcvik, na jehož konci dostal absolvent písemné osvědčení.<sup>18</sup> Až do dvacátých let převažovala metoda bidla: neplavci se pohyby učili na souši a posléze je uplatňovali ve vodě zavěšení na dlouhém prutu. Až ve čtyřicátých letech se rozšířila metoda postupného seznamování s vodou, především díky vlivné publikaci *Záchrana tonoucích autorů* Vladivoje Očenáška, Antonína Mecla a Josefa Firsta.<sup>19</sup> Součástí organizovaného sportu se plavání stalo poměrně pozdě, až v devadesátých letech 19. století. Jako první se sportovnímu plavání, soustředěnému na výkon, začali věnovat sportovci z AC Praha, a to od roku 1893. Na dlouhou dobu, konkrétně do roku 1910, se také jednalo o jediný klub, který organizoval plavecké závody. První veřejné zemské plavecké závody se v roce 1895 konaly mezi dvěma ostrovy: Střeleckým a Žofínem (Slovanským). Úroveň českých sportovců však nebyla valná: „*Objevuje se i žalostný úpadek umění českých plavců, ježto všechna otevřená čísla vyhrávají cizinci,*“<sup>20</sup> stěžoval si Světozor v roce 1907. Autor dává úpadek za vinu absenci „zimních lázní“, ve kterých by plavci mohli trénovat celoročně. Na počátku druhé dekady 20. století začaly vznikat plavecké odbory také v jiných spolcích, např. AC Sparta či SK Podolí.<sup>21</sup> V lednu 1919 byl založen samostatný Československý amatérský plavecký svaz. Přeborníkem mezi prvorepublikovými plavci byl Alfred Nikodém, průkopník zimního plavání.

Na konci dvacátých let se zlatý věk říčních plováren chýlil ke svému konci. Pokrok uháněl dopředu mílovými kroky a přinesl rozmach betonových nádrží. Některé z nich již vyhovovaly potřebám plaveckých tréninků a závodů. Do té doby se závody konaly volně na řece, plovárny totiž neměly vhodné rozměry, případně jejich majitel nebyl sportovcům nakloněn. V Tyršově domě, otevřeném v květnu 1925, se nacházel dvacetimetrový bazén, který sokolům umožnil pěstovat plavání celoročně. Ostatní plavci mohli od roku

---

17 BEČKOVÁ, K. *Zmizelá Praha...*, s. 193.

18 AUGUSTA, P. *Lázně, plovárny...*, s. 128.

19 OČENÁŠEK, Vladivoj, MECL Antonín a FIRST Josef. *Záchrana tonoucích*. Praha: Odd. KSML, 1940.

20 Světozor, vol. VII, č. 44, 16.8.1907, s. 1055.

21 SRB, Vladimír. *Století plaveckých sportů v našich zemích*. Praha: Mladá fronta, 2019, s. 11–14.



Fotka z Mistrovství Československa v plavání ve dnech 2.–4. srpna 1935. Praha si po otevření bazénu na Barrandově, který již plně vyhovoval světovým závodním standardům, mohla dovolit hostit nejen domácí, ale i světové soutěže. Fotoarchiv Oddělení dějin tělesné výchovy a sportu NM (ODTVS), H7F 058054a

1923 využívat bazén na Klárově. Další větší, obdélníkové nádrže vznikly na přelomu dvacátých a třicátých let v paláci YMCA a v hotelu AXA, obě instituce se nacházejí v ulici Na Poříčí. Až v roce 1927 byl otevřen první 25metrový krytý bazén v českých zemích, a to v Praze v Klimentské ulici. Přestože se zde konaly závody včetně Mistrovství ČSR v plavání roku 1928, po pouhých deseti letech od svého vzniku byl bazén opět uzavřen.

Jednou z posledních říčních staveb je barrandovská plovárna, vybudovaná v letech 1929 až 1930, výjimečně vystupující z anonymity jménem architekta Vladimíra Grégra. Vzhledem k plánované stavbě výpadové komunikace z Prahy v těchto místech byla od samého počátku odsouzena k zániku. Nejspíš kvůli tomu se významný architekt rozhodl vtisknout jí „dočasnou“ podobu, která v této době již vycházela z módy, a umístil ji na loď zakotvené u břehu. Na svém místě vydržela pouhé čtyři roky.

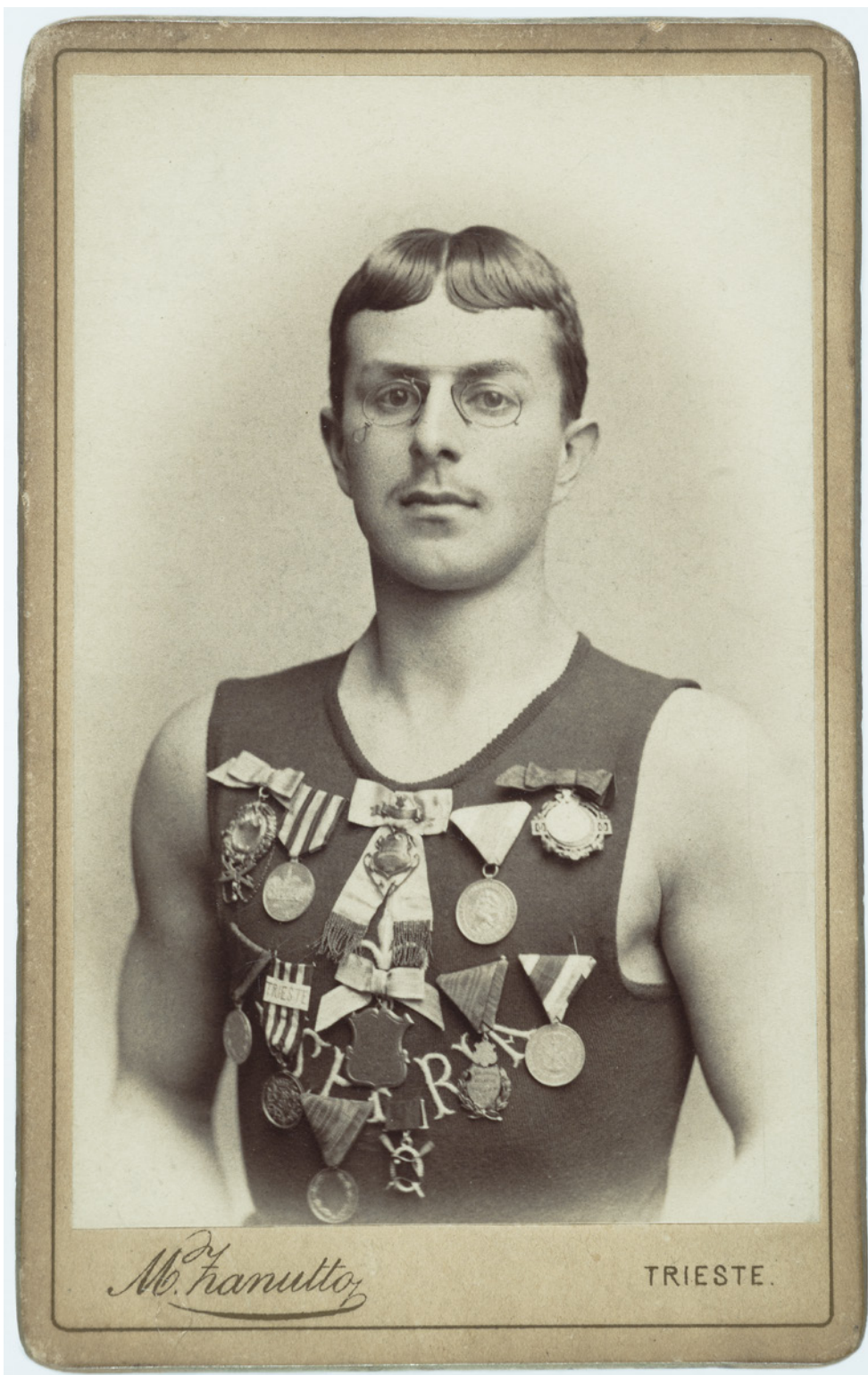
Téměř souběžně, v letech 1929 až 1931, se ve skalách nad ní stavěl plavecký bazén Pod Barrandovem, nejstarší závodní bazén na našem území. Do nádrže o ploše 50 x 18 metrů, jež vznikla jako součást oblíbených Barrandovských teras na místě někdejšího vápencového lomu, se přesunul děj velkých plaveckých akcí, uzpůsoben byl i pro skokany. Byl to právě již zmíněný Grégr, který zde vybudoval unikátní, točitou a deset



Momentka ze soutěže ve skocích do vody během Mistrovství Československa v plavání v srpnu 1935 na Barrandově. Skákalo se z točité věže, kterou navrhl Vladimír Grégr. V pozadí podmanivá kulisa barrandovských skal. Fotoarchiv Oddělení dějin tělesné výchovy a sportu NM (ODTVS), H7F 058062a

metrů vysokou skokanskou věž. Architektem areálu pak byl Václav Kolátor. Tento bazén s Vltavou úzce souvisí – právě ona mu dodávala vodu. Vzhledem ke své poloze se bazén odpoledne ocital ve stínu a voda v něm byla na dnešní poměry studená. Provozoval ho Český plavecký klub, pro který se však ukázal být neudržitelnou finanční zátěží. Uzavřen byl roku 1955 a od té doby chátrá, ačkoliv je spolu s celým areálem Barrandovských teras od konce osmdesátých let kulturní památkou.

Faktický zánik barrandovského bazénu, říčních plováren, a tedy i fenoménu koupání a plavání na pražském úseku řeky souvisí především se stavbou přehrad Vltavské kaskády. Protože se z přehrad upouští voda odspodu, stabilizuje se její teplota tak, že v létě je na koupání příliš studená a v zimě nezamrzá. Zvláště po dokončení Slap roku 1954 a Orlíku o sedm let později teplota vody citelně klesla a koupání se v důsledku stalo záležitostí spíše otužilých jedinců. Svůj podíl viny nese i znečištění ze vzrůstajícího se pražského průmyslu a říčního motorismu. Plovárny, které dosud nezavřely své brány, tak začali Pražané využívat spíše jako místa ke slunění. To je také případ Občanské



Josef Rössler-Ořovský, výjimečně nadaný sportovec a průkopník celé řady sportů. Fotoarchiv Oddělení dějin tělesné výchovy a sportu NM (ODTVS), H7F 019637

plovárny, která byla v provozu ještě v osmdesátých letech minulého století.<sup>22</sup> To však neznamená, že by plavání v Praze bylo na ústupu. Ve stejné době totiž rychle přibývaly alternativy v podobě krytých bazénů, včetně toho největšího v Podolí.

Ve světle všech těchto informací hledí člověk při procházce po pražských náplavkách či mostech na Vltavu úplně jinak. Představuje si ji jako jedno velké místo paměti, živé, plné lidí, kteří se k ní chodili nejen koupat, ale i slunit, odpočívat a také konverzovat a seznamovat se. Jít na plovárnu mnohdy neoznačovalo pohybovou, jako spíš společenskou aktivitu. „*Tak stávají se plovárny jakýmsi salonem pod širým nebem – ovšemže toliko dočasným,*“<sup>23</sup> psalo se ve *Světězor* na konci června 1905. Autor nemohl tušit, jak je slovo „dočasný“ dokonale vystihuje, a to z krátkodobého, ale bohužel i z dlouhodobého hlediska.

Stavba přehrad zarazila hřebíček do rakve i dalšímu oblíbenému sportu – bruslení, potažmo lednímu hokeji. Bruslení bylo spíše spontánní pohybovou činností, než se začala v druhé polovině 19. století na zamrzlé řece zřizovat kluziště. Jejich údržba patřila k zimní náplni práce podskalských vorařů, tzv. plavců, kteří brusle i půjčovali.<sup>24</sup> Komfort bruslařům zajišťovali prodejci preclíků, párků, oříšků či kaštanů, nechyběly lavičky pro odpočinek a někde společnost obveseloval i flašinetář či rovnou celá kapela.

Na Vltavě se na území současného hlavního města bruslilo na mnoha místech: u Karlova mostu, kolem Střeleckého ostrova, u Kamy a Sovových mlýnů či mezi Smíchovem a Vyšehradem. „*Řeka zamrzla každý rok a bruslilo se na ní všude. Celá řeka bývala sérií kluzišť [...] s nezbytným flašinetem, párkařem, preclíkářem a někdy se vařil i čaj a čepovalo pivo. [...] Vedle kluzišť na řece byl velký počet kluzišť, prolejtvaných v zahradách a v příkopech opevnění,*“<sup>25</sup> vzpomínal Josef Rössler-Ořovský na bruslení v Praze v dobách svého mládí.

Zároveň se bruslaři začali v padesátých letech 19. století organizovat do prvních spolků. V roce 1868 vznikl Pražský lední klub, o dvanáct let později založil Josef Rössler-Ořovský Bruslařský závodní klub. Pod jeho taktovkou se v Praze v roce 1881 konaly první rychlobruslařské závody v Česku.<sup>26</sup> V rámci Bruslařského závodního klubu se začal v našich zemích také poprvé hrát klasický kanadský hokej, se kterým se Rössler-Ořovský seznámil během pobytu v Anglii. Ten se v našich končinách dočkal takové popularity, že do Mezinárodní hokejové federace vstoupili Češi jako druzí v roce 1908, tedy ještě téhož

22 BEČKOVÁ, K. *Zmizelá Praha...*, s. 53.

23 *Světězor*, vol. V, č. 38, Praha 30.6.1905, s. 1020.

24 AUGUSTA, Pavel. *Vodní sporty*, in: PYTL, Vladimír – AUGUSTA., Pavel (eds.). *Praha a Vltava. Řeky, potoky a vodní nádrže Velké Prahy*. Praha: Milpo, 2005, s. 127.

25 RÖSSLER-OŘOVSKÝ, Josef. *Příspěvek k dějinám bruslařství a Bruslařského závodního klubu v Praze*. Praha 1929, s. 7.

26 MÍKA, Zdeněk. *Zábava a slavnosti staré Prahy*. Praha: Ostrov, 2008, s. 274.



Takto vypadaly zimní hrátky na zamrzlé Vltavě před vznikem přehrad Vltavské kaskády. Prakticky celý pražský úsek Vltavy býval jedním velkým kluzišťem, jedna z nejpůlnějších lokací se nacházela u Karlova mostu. Fotoarchiv Oddělení dějin tělesné výchovy a sportu NM (ODTVS), Illek a Paul, IL06-000682

roku, kdy byla založena.<sup>27</sup> Obliba bruslení na Vltavě neopadla ani po otevření stadionu na Štvanici v roce 1932, kterému se budeme podrobněji věnovat níže. Voda v hlavním korytě řeky však přestala zamrzat se stavbou vltavské kaskády a lední sporty se tak dočasně přesunuly na slepá ramena, např. do Podolského a Smíchovského přístavu. Podobně jako tomu bylo v případě plavání, i zde se nakonec řešením stala krytá i nekrytá umělá kluziště.

Bruslaři se v teplých měsících často věnovali veslování, proto řada klubů vznikla jako kombinované bruslařsko-veslařské. Kořeny veslování v českých zemích sahají hluboko do minulosti, společně s bruslením patří k nejstarším pohybovým disciplínám, jež se u nás rozvíjely. Jeho obdoba, zvaná lodní klání či lodní kolba, je u nás doložena už

---

27 LENDEROVÁ, Milena, JIRÁNEK Tomáš a MACKOVÁ Marie. *Z dějin české každodennosti. Život v 19. století*. Praha: Karolinum, 2009, s. 383.



Zimní stadion na Štvanici měl kapacitu 10 tisíc diváků, a byl tedy vhodný i pro soutěže evropského a světového formátu. Snímek zachycující Mistrovství světa v hokeji v roce 1938. Fotoarchiv Oddělení dějin tělesné výchovy a sportu NM (ODTVS), Illek a Paul, IL06-000696

v 16. století.<sup>28</sup> Jednalo se o souboje dvojic na člunech – zatímco jeden vesloval (případně odpichoval bidlem), druhý se kopím snažil srazit protivníka do vody.

První veslařský závod se v Praze konal při příležitosti příjezdu prvního parního vlaku v roce 1845. Jak nás informuje dobový tisk,<sup>29</sup> „tisícové diváků hrnuli se tu dobu na břeh naší Vltavy“. Davy lidí se sešly také na svahu kolem letohrádku královny Anny. Občanská plovárna byla ozdobená věnci a vlajkami, na Vltavě kotvily tři velké lodě s muzikanty a řada menších plavidel. Celá akce připomínala spíše spektakl, typický pro předchozí staletí, nežli sportovní událost. Odehrálo se zde však „veslování o závod“ a také lodní kolba. O další podívanou se postarala „mořská loupež“ jejíž součástí byl i lov kachen a hus. Na závěr proběhly plavecké závody s trasou od dnešního Dvořákova

28 WAIC, Marek. *Tělovýchova a sport ve službách české národní emancipace*. Praha: Karolinum, 2013, s. 100.

29 *Květy české*, vol. XII, č. 103, 29.8.1845, s. 411. *Květy české*, vol. XII, č. 104, 30.8.1845, s. 414.

nábřeží napříč řekou k Občanské plovárně, respektive stanu, v němž seděli nejvzácnější hosté: arcivévodové František Karel, Štěpán a Karel Ferdinand. Od arcivévody Štěpána dostal vítěz hedvábný praporec a deset dukátů.

V padesátých letech 19. století u nás působily spíše zábavní než sportovní kroužky, které pěstovaly veslování: Concordia, Bohemia, Hilaria, Unitas či Harmonia.<sup>30</sup> První skutečně sportovní veslařský kroužek English Crew (Později English Rowing Club) založili Angličané žijící v Česku už v roce 1860, jejich sídlem se stal Slovanský ostrov. V klubu působili nejen Angličané, ale také Češi, Němci a Židé. V roce 1865 se spoluzakladatel Sokola Miroslav Tyrš pokusil vytvořit Veslařsko-plaveckou jednotu Vltavan, která ovšem nebyla úřady povolena. V návaznosti na to včlenil Sokol pražský do svých stanov pěstování plavání a plavby na lodích.<sup>31</sup> Veslování a bruslení se stalo hlavní náplní v německo-českém Vereinigter Eisklub und Ruderklub Regatta, od něhož se v roce 1875 oddělila část Čechů a založila podobně zaměřený Český veslařský a bruslařský klub (ČVBK). Z něj se pak oddělily posádky jednotlivých lodí a založily své vlastní kluby, nyní již čistě veslařské. Není naším cílem popsat vznik a vývoj početných veslařských klubů, působících v Praze. Jedná se o téma natolik obsáhlé a komplexní, že by vydalo na samostatnou publikaci. Podstatný pro nás je fakt, že každý z těchto spolků potřeboval svou vlastní klubovnu. Populárními se ukázala být především tři místa: Střelecký ostrov, konkrétně jeho jižní část, smíchovský břeh a Podolí, především rameno Vltavy u Veslařského ostrova a Podolský přístav.

VK Blesk měl od svého založení roku 1879 klubovnu na Střeleckém ostrově. Po sloučení s VK Satan o tři roky později se přestěhoval do skromné plovoucí klubovny vedle Smíchovské plovárny na Hořejším nábřeží. Právě plovárna se ukázala být pro veslaře nepříjemnou překážkou, kterou bylo nutno neustále obeplouvat, nadto trpěli chronickým nedostatkem místa.<sup>32</sup> V roce 1909 se tak Blesk přestěhoval do Podolí do klubovny nové, větší a reprezentativnější. Hrázděná stavba s prostorným balkonem, věžičkou a velkým nápisem „Blesk“ byla už při svém vzniku v tisku nazývána „*opravdovou ozdobou vltavského břehu*“.<sup>33</sup>

Téhož roku se ke stejnému kroku uchýlil také Český veslařský a bruslařský klub, který míval rovněž zázemí na Smíchovském břehu. Jako nová klubovna mu posloužil dřevěný hudební pavilon z jubilejní Zemské výstavy z roku 1908.<sup>34</sup> V roce 1913 si v Podolí honos-

30 JELÍNEK, T. *Počátky moderních...*, s. 378.

31 PELC, Martin. *Sport a česká společnost do roku 1939: osobnosti, instituce, reflexe*. Praha: NLN, 2018, s. 44.

32 *Český svět*, vol. VIII, č. 37, 17.5.1912, s. 299.

33 *Národní listy*, vol. II, č. 10, 10.1.1909, s. 13.

34 BEČKOVÁ, K. *Zmizelá Praha...*, s. 187.





Vítězná čtyřka s kormidelníkem začátečníků VK Blesk po vítězném závodě na Rennerově memoriálu 23. června 1934. V pozadí klubovna Českého veslařského klubu, který událost pořádal (a dodnes pořádá) na počest svého zakladatele Josefa Rennera od roku 1919. Fotoarchiv Oddělení dějin tělesné výchovy a sportu NM (ODTVS), H7F 058141a

ný klubovní dům a loděnici otevřel také VK Slavia. V historii klubu byl již čtvrtý. Po svém založení v roce 1885 sídlila Slavia v malém hrázděném pavilonu na smíchovském břehu pod Palackého mostem. Po pouhých třech letech přesídlila do plovoucí loděnice u Slovanského ostrova, aby nakonec zázemí i těžké gigové lodě přesunula na pronajatý pozemek na Střeleckém ostrově. Závodní lodě byly mezitím uskladněny u smíchovského břehu.

Podolské klubovny všech tří spolků se nacházely vedle sebe na břehu říčního ramene naproti Veslařského (do roku 1952 Schwarzenberského) ostrova. Dříve či později však musely ustoupit potřebám rozrůstajícího se města. Slavia o svou klubovnu přišla v roce 1933, když město pozemek prodalo Sokolu pro stavbu podolské sokolovny, a přestěhovala se opět na Smíchov, do bývalého mlýna v Nábřežní ulici pod Jiráskovým mostem. Tam působí dodnes, byť v moderní budově z roku 1997. Klubovny Blesku a Českého veslařského klubu ustoupily nově budované komunikaci na konci padesátých let minulého století. Přestěhovaly se na Veslařský ostrov, kde je najdeme dodnes.

V okolí se nacházely i jiné stavby spojené s veslováním. Podolský přístav, vybudovaný



VK Slavia ve svých dějinách vystřídal rovnou pět kluboven. Nejvýrazněji je s ním ovšem spojen Smíchovský břeh, kde klub sídlil po svém založení, a kam se vrátil po zrušení klubovny v Podolí v roce 1933. Fotoarchiv Oddělení dějin tělesné výchovy a sportu NM (ODTVS), Illek a Paul, IL17-001768

mezi lety 1868 a 1872, se stal základnou Regatty, jejíž klubovna přežila až do dnešních dní. Na smíchovském břehu naproti Žlutým lázním zase stála dřevěná loděnice veslařského oddílu Sokola, která vznikla v roce 1927 z vyřazené sletové šatny. O šest let později ji začal používat i VK Smíchov a na počátku roku 1950 oba oddíly splynuly v TJ Tatra Smíchov. V jen mírně přestavěné klubovně sídlí dodnes, opět pod názvem VK Smíchov.<sup>35</sup>

Nejen klubovny jsou u veslařského sportu místy paměti. Pražský úsek Vltavy se totiž stal dějištěm Primátorek, proslulých veslařských závodů, konaných pod záštitou pražského primátora. Ty se s výjimkou první světové války pořádají nepřetržitě od roku 1910 do současnosti. Hlavní závod se jede od jižního konce Veslařského ostrova až k Palackého mostu a vítězné družstvo si odnáší primátorský štít. Trasa závodu je záludná především pro zahraniční posádky, které se mohou účastnit od roku 2000 – pod Vyšehradem totiž

---

35 BEČKOVÁ, K. *Zmizelá Praha...*, s. 194.



Závody primátorských osmiveslic v roce 1920. Již následujícího roku byl omezen počet startujících lodí, neboť v platnost vešlo pravidlo, že se z každého klubu smí účastnit pouze jedna. Fotoarchiv Oddělení dějin tělesné výchovy a sportu NM (ODTVS), H7F 040754

obsahuje zatáčku, na kterou nejsou zvyklé. Od roku 1933 je součástí Primátorek i nejstarší český veslařský závod, založený roku 1895: Jarní skulérský závod, po svém zakladateli přejmenovaný na Jarní skulérský závod Josefa Rösslera-Ořovského.<sup>36</sup>

V roce 1897 se Ořovský zasadil o konání veslařského mistrovství světa v Praze, hlavní město však ze závazku nakonec vycouvalo kvůli nedostatku financí a nesouhlasu rakouských elit. V návaznosti na to čeští veslaři vystoupili z FISA, Světové veslařské federace, kam byli po mnohých peripetiích podruhé přijati až v roce 1920.<sup>37</sup> Praha tak mohla opětovně hostit soutěže evropského i světového významu. Například roku 1925 se zde odehrálo mistrovství Evropy. To mělo obrovský úspěch, tisk informoval o dvaceti tisících diváků, usazených převážně na velké tribuně na Císařské louce. „Dokonalá signalizační a orientační služba, vojenské motorové čluny, bezvadná dráha, to vše bylo skvělým vnějším rámcem této nádherné veslařské manifestace,“<sup>38</sup> komentoval tisk.

36 MÍKA, Z. *Zábava a slavnosti...*, s. 273.

37 WAIC, M. *Tělovýchova a sport...*, s. 107.

38 POLÁK, František. *Od převratu do roku jubilejního*. In: V. K. *Blesk 1879-1929*. Praha: Prota, 1929, s. 79-80.



Hausbót, sloužící jako klubovna Českého Yacht klubu před otevřením velké klubovny v roce 1912. Fotoarchiv Oddělení dějin tělesné výchovy a sportu NM (ODTVS), H7F 039119



Klubovna Českého Yacht klubu krátce po svém dokončení v roce 1912. V této době vzbuzovala značné vášně, kritizován byl zejména fakt, že je příliš mohutná a naruší pražskou scenérii. Fotoarchiv Oddělení dějin tělesné výchovy a sportu NM (ODTVS), H7F 039118

Po únorovém převratu prestiž veslování jakožto „buržoazního“ sportu upadla, znovu ji sport nabyl až po zlatém triumfu československé čtyřky s kormidelníkem na olympijských hrách v Helsinkách roku 1952. To už však samotná řeka přestala rostoucím nárokům veslařů stačit. V roce 1958 vznikl pro potřeby mistrovství světa v kanoistice stadion na Císařské louce, kam se soustředila celá řada vodních sportů. I on ale trpěl znečištěním Vltavy, a navíc i zčeřením vody od projíždějících parníků. Nahradil ho proto umělý kanál v Račicích u Prahy, otevřený roku 1986, který je dodnes dějištěm všech hlavních událostí v rychlostní kanoistice a veslování v Česku.

Ve veslařských klubech se pěstovalo nejen samotné veslování, ale také celá řada dalších, dnes již samostatných sportovních odvětví. Kromě bruslení to byl kupříkladu šerm, lyžování či plachtění. Řada tehdejších těžkých lodí (gigů, kutrů či jol) byla vybavena plachtami, se kterými veslaři museli umět zacházet. Počátky plachtění však sahají mnohem hlouběji do minulosti a na českých řekách jsou spojené s ryze praktickými účely, zejména s přepravováním mouky. Není proto náhoda, že první zdokumentovaný závod plachetnic v Praze vyhrál v roce 1870 mlynář Jindřich Odkolek s jachtou Libuše. Trasa vedla mezi Střeleckým a Barvířským (Slovanským) ostrovem a zúčastnilo se pět lodí.<sup>39</sup> V roce 1893 se jachetní sekce oddělila od VK Blesk a pod dohledem Josefa Rösslera-Ořovského byl založen Český Yacht klub (ČYK).

Jeho první klubovnou byl malý hausbót, zakotvený poblíž loděnice Blesku na Smíchovském nábřeží. Už po pouhých dvou letech, v roce 1895, se ČYK přestěhoval do hausbótu v Podolí, který se v roce 1908 rozhodl vyměnit za plovoucí patrovou stavbu s mansardami, velkou terasou, salóny a šatnami, zakotvenou v Podolském přístavu. Její součástí byla i dolní loděnice pro 100 kánoí s pojízdným jeřábem a horní loděnice pro 25 velkých jachet. Rozměrově velkorysá budova byla slavnostně otevřena na konci září 1912. Ač je dnes považována za významnou památku, ve své době se dočkala značné kritiky. „*Nová budova [...] je sama podprůměrné kvality a svými dimenzemi vzbuzuje odstrašující dojem. Ale horší jsou ještě následky pro okolní budovy, blízké i daleké. Krásné pohledy proti vyšehradským hradbám s bývalé Královské louky [...] jsou zničeny,*“<sup>40</sup> psal v roce 1912 M. Kulíček ve stati o klubovně pro *Věstník Klubu za starou Prahu*. Vzhledem k použitým vysoce hořlavým materiálům přinášela stavba nezanedbatelné bezpečnostní riziko. Obstarán byl proto materiál k hašení, včetně hasicí směsi a bedniček s pískem, telefon byl připojen přímo na vodárnu. I přesto ČYK doporučil nájemcům mansard, což byli převážně vážení členové klubu, aby si pořídili lano. Po něm měli

---

39 VALDHANS, Jiří. *Vltava a sportovní jachting*, in: *Vodní cesty a plavba*, č. 4, 2008, s. 13.

40 *Za starou Prahu. Věstník klubu za starou Prahu*, vol. III, č. 1, 2.2.1912, s. 53.



První motorový člun na českém území je zaznamenán k roku 1896. Příliš nepřekvapí informace, že ho vlastnil jeden ze členů Českého Yacht klubu. Protože jeho pořízení bylo finančně náročné, šlo spíše o záležitost prestiže. Vodní lyžaři se za čluny začali objevovat někdy na počátku třicátých let. Fotoarchiv Oddělení dějin tělesné výchovy a sportu NM (ODTVS), Illek a Paul, IL17-001774



Na konci května 1934 se v Praze na Vltavě odehrály závody motorových člunů. Momentka ze závodu o absolutní rychlost na dvoukilometrové trati. Fotoarchiv Oddělení dějin tělesné výchovy a sportu NM (ODTVS), H7F 058126a

v případě požáru slanit.<sup>41</sup> Klubovna sehrála důležitou roli nejen na poli sportovním, nýbrž i politickém. Za první světové války hostila schůzky odbojářů Maffie.

Vysloužilý menší hausbót klub dlouhá léta využíval jako startovní a cílovou loď během závodů na Vltavě.<sup>42</sup> Z nich nejvýznamnější je závod Primátorský štít, obdoba veslařských Primátorek, jehož trasa vede pod Vyšehradskou skálou. Založen byl v roce 1945 na památku prvního pražského primátora a člena ČYK Karla Baxy. Zasluhou ČYK se již na konci 19. století objevily na Vltavě první motorové čluny a zhruba o tři dekady později také vodní lyžaři.<sup>43</sup>

Dějiny veslování a plachtění jsou neodmyslitelně spjaty také s dějinami kanoistiky, vodního slalomu a vodní turistiky. Před první světovou válkou se všechny tyto vodní sporty rozvíjely ruku v ruce.<sup>44</sup> Vodní slalom byl dlouho spojen s Čertovkou, kanálem oddělujícím Kampu od Malé Strany. Až v roce 1980 byl pro slalomáře otevřen umělý kanál na břehu Vltavy v Troji.

Členové veslařských klubů využívali řeku nejen jako „sportoviště“, ale také jako komunikaci: ve volných dnech podnikali delší výlety a cesty mimo území tehdejší Prahy. První vyjížděky do Modřan začal organizovat Sokol už v roce 1865 a jeho příkladu následovaly i další spolky.<sup>45</sup> V roce 1876 se posádka Blesku vydala na dlouhou plavbu do Hamburku, kde se zúčastnila závodů. Cesta jim trvala jedenáct dní.

Zprvu se k těmto účelům používala směsice různých lodí, mnohdy těžkých a k danému účelu nevhodných. Až od roku 1910 se vlivem Josefa Rösslera-Ořovského začala šířit kanadská kánoe, potažená plátnem.<sup>46</sup> U veslařských klubů začaly vznikat kanoistické odbory a následně i kanoistické kluby. Za rozvoj vodní turistiky s tábořením (tzv. rivercampingu) vděčíme zejména 1. oddílu vodních skautů. Původní družinu založil při ČYK Josef Rössler-Ořovský a základnu měla v loděnici ČYK.

Pražané koníčkující v sobotu odpoledne své lodě proti proudu a v neděli pádlující zpátky, se stali nedílnou součástí vltavské scenérie. Mezi oblíbené destinace patřily Štěchovice, Libřice, Zbraslav, Vranský ostrov či Závist. ČYK si z tamějších hostinců vytvořil své vodácké stanice a umisťoval sem své staniční knihy. Do nich se členové klubu, ale i veřejnost mohli podepisovat, případně sem vlepovat pohlednice či psát vzkazy.<sup>47</sup>

---

41 *Sto let loděnice Č.Y.K.*, dostupné online: [https://view.officeapps.live.com/op/view.aspx?src=http%3A%2F%2Fcyk.cz%2FSTO\\_LET\\_LODENICE.doc&wdOrigin=BROWSELINK](https://view.officeapps.live.com/op/view.aspx?src=http%3A%2F%2Fcyk.cz%2FSTO_LET_LODENICE.doc&wdOrigin=BROWSELINK) [2023-07-31], s. 6.

42 Tamtéž, s. 1.

43 HUBERT, Miroslav. *Na Vltavě v Praze. Jak bylo a jak je*. Praha: Mare-Czech, 2012, s. 11.

44 WAIC, M., *Tělovýchova a sport...*, s. 102.

45 JIRÁSEK, Zdeněk. *Střední Vltava, kolébka vodní turistiky*, in: HUBERT, Miroslav (ed.), *Lodě a plavba na střední Vltavě*. Praha: Mare-Czech, 2008, s. 136.

46 Tamtéž, s. 139 a 141.

47 Tamtéž, s. 142.



Účastníci prvního Mistrovství Evropy v kanoistice v roce 1933 v Praze jsou vítáni na Zbraslavi, kde startoval závod na 10 km. Fotoarchiv Oddělení dějin tělesné výchovy a sportu NM (ODTVS), H7F 058124

Největší zástupy přitahovala zejména oblast na jih od Prahy, s krajinou plnou romantických skal, zátočin a ostrovů. Mezi válkami šlo o obzvláště oblíbenou destinaci mezi tzv. divokými skauty, jak se tehdy říkalo trampům.<sup>48</sup> Jedno místo svou popularitou přeci jen předčilo ostatní: Svatojánské proudy. Výpravy do tohoto malebného zákoutí za Prahou jsou fenoménem, trvajícím bezmála tři čtvrtiny století.

Potkávali se zde nejen členové všemožných sportovních klubů a spolků, ale díky parníkům i široká veřejnost. Trampové zde pod Mravenčí skálou roku 1919 založili jednu z nejstarších osad na našem území – Tábor řvavých neboli Roaring Camp, později přejmenovaný na osadu Ztracená naděje. Klub českých turistů (KČT) zase právě v těchto místech v květnu 1889 vytyčil první turistickou trasu, opatřenou dnes již dobře známým pásovým značením na českém území. Měla červenou barvu a vedla mezi Štěchovicemi a Svatojánskými proudy.

---

48 BEČKOVÁ, K. *Zmizelá Praha...*, s. 200.





Svatojánské proudy byly oblíbeným, ne-li nejoblíbenějším cílem pražských turistů a výletníků až do svého zatopení v roce 1944 Štěchovickou přehradou. Fotoarchiv Oddělení dějin tělesné výchovy a sportu NM (ODTVS), PS-2178, PS-2179, PS-2189, PS-2192

Dnes jsou tato místa - včetně zmíněné turistické trasy a lokality původní „Ztracenky“ - hluboko pod hladinou Vltavy. V roce 1944 její větší část zatopila Štěchovická přehrada, zbytek zmizel pod vodou přesně o deset později po napuštění Slapské přehrady. Zatímco někteří vodáci od té doby vyráželi na vzdálenější místa na Vltavě, většina ji vyměnila za Berounku či Sázavu.

V Praze začínalo či končilo také několik vodáckých závodů, jejichž vznik se datuje do počátku dvacátých let. Roku 1921 byl založen závod Záhoří (součást Svatojánských proudů) - Chuchle o délce 32 km. Od roku 1922 se z popudu Josefa Rösslera-Ořovského



Pražané veslující po Vltavě i využívající služeb parníků byli ke konci 19. a na počátku 20. století neodmyslitelnou součástí sobotních a nedělních odpolední v české metropoli. Atmosféru dobře ilustruje skleněný diapozitiv z počátku 20. století, pořízený na Zbraslavi. Fotoarchiv Oddělení dějin tělesné výchovy a sportu NM (ODTVS), PS-2253

jezdil závod České Budějovice – Praha o délce bezmála 190 km. Trasa nebyla náhodná – šlo tradičně o jeden z nejvytíženějších vodních úseků, po kterém se z Rakouska vozila sůl a ze Šumavy dřevo už v raném novověku. Zprvu se náročná trať jela v kuse, od druhého ročníku už byla rozdělena do dvou dnů. Naposledy se závod jel v roce 1959 před napuštěním přehrady Orlik.<sup>49</sup> Dalším proslulým závodem byl 60 km dlouhý Cholín–Praha,

---

49 JIRÁSEK, Z. *Střední Vltava...*, s. 158.