

DO KAPSY:

PTÁCI



153
DRUHŮ
snadno
a rychle

Obsah

Barevný kód rozděljuje ptáky do šesti skupin, které zahrnují popis vybraných příbuzných druhů a některých podobných taxonů.



OD STRANY 6

Vodní ptáci



OD STRANY 26

Dlouhokřídli



OD STRANY 40

Hrabaví a velcí ptáci



OD STRANY 46

Sovy, dravci a sokoli



OD STRANY 58

Holubovití, datlovití a další



OD STRANY 66

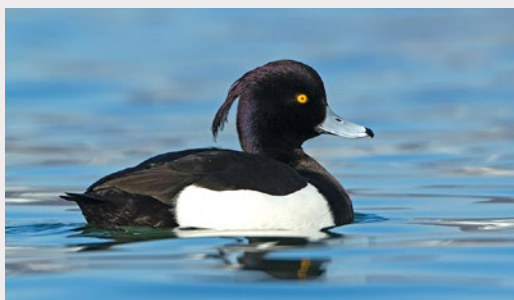
Zpěvní ptáci

OD STRANY 128

Užitečné pojmy k topografii ptačího těla a porovnání velikostí vybraných ptačích druhů a vajec.

URČOVÁNÍ PTAČÍCH DRUHŮ

Jak na to:



Zpozorovali jste
zajímavého
ptáka a zajímá
vás, jak se
jmenuje?



1

Zorientujte se nejdříve
na STRÁNCE
S BAREVNÝMI KÓDY
a zjistíte, do které
skupiny patří.



2

Potom nalistujte
**ORIENTAČNÍ
STRANU**
této skupiny, kde
zjistíte, na kterých
stránkách v knize
máte pokračovat.



3

Zde objevíte ještě
několik málo
druhů, které
přicházejí v úvahu.

POROVNEJTE
svůj objev
s fotografiemi
a popisem v knize
a rychle zjistíte,
o který druh ptáka
se jedná.



VOLKER DIERSCHKE

DO KAPSY:

PTÁCI



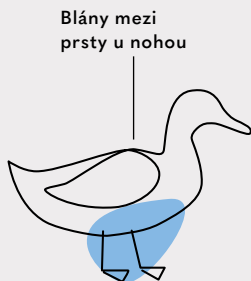
153
DRUHŮ
snadno
a rychle



Rychle ke správnému druhu

S BAREVNÝM KÓDEM

BAREVNÝ KÓD jednotlivých skupin ptáků slouží k co nejrychlejší orientaci v knize. Ptačí říše oplývá obrovskou rozmanitostí barev, tvarů a velikostí, díky barevnému kódu však snadno naleznete správnou cestu k určení neznámého druhu. Každá barva označuje jednu skupinu typově podobných ptačích druhů. Členění jednotlivých skupin se nachází vždy na začátku dané barvy a představuje další vodítko ke správné identifikaci, neboť v každé podskupině stačí porovnat již jen několik málo druhů. Popisky v obrázcích pak upozorňují na nejdůležitější určovací znaky. Za pozornost však stojí také popis hlasového projevu každého ptáka a další přínosné informace v textu, které se týkají obvyklého způsobu jeho chování při vyhledávání potravy a během hnízdění.

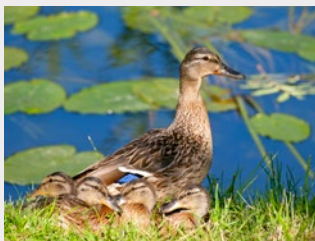


STRANY 6 AŽ 25

Vodní ptáci

Tato skupina zahrnuje převážně středně velké až velké ptáky, kteří se většinou zdržují v blízkosti vody. Často plavou nebo sedí na břehu. Především labutě a husy však mnohdy vyhledávají potravu také na zemi.

Barevný
pruh na kraji
stránky pomáhá
při hledání
v knize.



→ Většina vodních ptáků má mezi prsty plovací blány. Některé druhy žijí téměř po celý rok na moři a na souši se vydávají pouze hnízdit.

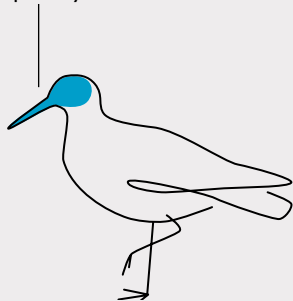
STRANY 26 AŽ 39

Dlouhokřídlí

Ptáci z řádu dlouhokřídlých se vyskytují na březích vod, ale také na polích a loukách. Pohybují se ladně a dle své specializace mají různě dlouhé nohy a zobáky.

→ K dlouhokřídlým patří také racci, kteří se vyznačují převážně bílým zbarvením peří a často se objevují v hejnech, a rybáci, jejichž způsobem obživy je lovení ryb prostřednictvím leteckých výpadů do vody.

Dlouhý zobák
uzpůsobený k získávání
potravy



STRANY 40 AŽ 45

Hrabaví a velcí ptáci

K ptákům z řádu hrabavých jsou zde přiřazeni také vybraní velcí ptáci, kteří se rovněž zdržují převážně na zemi, kde si obstarávají potravu, často na otevřeném prostranství.

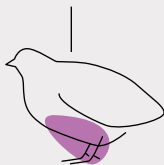
Dlouhý krk,
dlouhé
nohy,
štíhlé tělo



V jiných ohledech se však od hrabavých výrazně liší.

→ Hrabaví ptáci se v případě nebezpečí spěchají ukrýt do vegetace, nebo za hlučného mávání křídly odletí. Mají krátké zobáky uzpůsobené k zobání semen.
→ Čápi, volavky a jeřábi mají z našich ptáků nejdelší nohy a vynikají i svou velikostí. Vyznačují se dlouhým krkem i zobákem. Pozorovat je lze kdekoli v otevřené krajině, ale také u vody.

Krátké nohy,
podsadité
tělo



STRANY 46 AŽ 57

Sovy, dravci a sokoli

Sovy se vydávají na lov v noci, zatímco dravci a sokoli jsou aktivní za denního světla. Mají však hodně společného, především krátký a silný zahnutý zobák, který je uzpůsobený k trhání kořisti, a také silné nohy s ostrými

Zahnutý zobák
a silné nohy



drápy. V opeření jednotlivých druhů převládají hnědé a šedé tóny, zaručující perfektní maskování.

→ Sovy jsou vybavené obrovskými očima, kořist však v noci vyhledávají pomocí obzvláště velkých a citlivých uší, které se skrývají pod opeřením na hlavě.

→ Dravci a sokoli vynikají velmi ostrým zrakem, díky němuž mohou spatřit kořist z velké výšky a rovnou se na ni vrhnout.

Velké oči
směřující dopředu



STRANY 58 AŽ 65

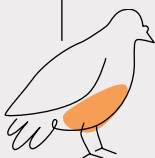
Holubovití, datlovití a další

Ptáci v této skupině se způsobem života často velice podobají zpěvným ptákům, jsou však o něco větší a nejsou s nimi příbuzní.

→ Patří sem poněkud těžkopádně působící holubovití ptáci, jejichž výskyt je u nás velmi hojný, ale také zástupci čeledi datlovitých, kteří šplhají po stromech a „bubnují“ do kmenů a větví.

→ Zařazeno je sem také několik nezaměnitelných „individualistů“, například pestrobarevný ledňáček říční, dudek chocholatý s charakteristickou chocholkou na hlavě či nepřetržitě létající rorýs obecný.

Zavalité
tělo



Silný dlátovitý
zobák



STRANY 66 AŽ 120

Zpěvní ptáci

Ke zpěvným patří skutečně drobní ptáci s krátkýma nohama, většinou o velikosti sýkory nebo kosa. Mají také krátké zobáky různých tvarů podle typu konzumované potravy – u zrnožravých ptáků jsou silné, u hmyzožravých úzké. Jejich peří mívá často jen obyčejné šedé nebo hnědé zbarvení, některé druhy však vynikají svou pestrobarevností. Sameček je většinou nápadnější než samička.

→ Samečci se ve většině případů ozývají melodickým zpěvem, který slouží k vábení samic a také k vymezování hnízdního teritoria. Výjimku představují zástupci čeledi krkavcovitých. Jsou výrazně větší než jejich příbuzní a vydávají méně příjemné zvuky.

Malí ptáci
s krátkýma nohama



VODNÍ PTÁCI

rychlé určování



Do této skupiny se řadí ptáci, kteří pobývají převážně na vodě nebo v její blízkosti.



Po většinu času plavou, potravu však vyhledávají také na břehu a na zemi.



Často se shromažďují a tvoří velké skupiny a hejna.



OD STRANY 7

Kachnovití

Jedná se o poněkud těžkopádné vodní ptáky s poměrně krátkýma nohama, plovací blánou mezi prsty a silným zobákem.

→ Kachny mají krátký krk a vyznačují se výrazně rozdílným zbarvením samce a samice. Husy a labutě vynikají delším krkem, opeření obou pohlaví vypadá stejně.



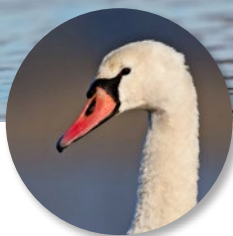
OD STRANY 21

Další vodní ptáci

V této části jsou zahrnuty další druhy vodních ptáků, které náležejí k různým taxonům. V porovnání se zástupci kachnovitých se jedná o štíhlejší ptáky s podlouhlejším tvarem těla (s výjimkou lysky černé), kteří se často potápějí. Někteří z nich se vyskytují pouze u moře.



Hrbol nad zobákem →
je u samice menší



Labuť velká

Cygnus olor

Velikost: 140–160 cm

Hlas: Nosové „uink“, syčivé, chrochtavé nebo štěkávé zvuky. Charakteristický svištivý zvuk, který vydávají křídla za letu.

Potrava: Veškeré vodní rostliny, na něž díky dlouhému krku dosáhne, na zemi tráva; v zimě vyhledává na polích řepku a ozimé obilniny.

Výskyt: Celoročně na téměř všech stojatých i tekoucích vodách, zejména v zimě také na polích a loukách.

→ **VÍTE, ŽE...?** Na velkých hnízdech, která staví většinou z rákosu, se labuť velká chová velice agresivně. Svá hnízda a potomky brání nejen před dalšími labutěmi, které pronikly do jejího teritoria, ale také před jinými vodními ptáky, a dokonce i před lidmi. V parcích se však na druhou stranu chová velmi krotce a ráda se nechává krmit.



Létá s nataženým krkem →



Labuť zpěvná

Cygnus cygnus

Velikost: 140–160 cm

Hlas: Ozývá se hlučným troubením „húuk“ nebo více-slabičným „húuk húukuk“. Na rozdíl od labutě velké její křídla nevydávají svištlivý zvuk.

Potrava: Ve vodě vodní rostliny, na zemi především tráva, ozimé obilniny a řepka.

Výskyt: Střední Evropu, především její severní polovinu, navštěvuje jako zimní host. Při shánění potravy i k odpočinku vyhledává nejen větší vodní plochy, ale také pole a louky.

→ **VÍTE, ŽE...?** Letící i odpočívající labutě zpěvné na sebe již z velké dálky upozorňují hlasitým voláním. Rodiče doprovázejí mláďata ještě na zimovišti, podíl mláďat mezi dospělými ptáky na společných místech odpočinku tedy poukazuje na úspěšnost hnízdění ve Skandinávii a východní Evropě. Příležitostně se v hejnech labutí zpěvných objevují také téměř identické, ale výrazně menší labutě malé.



1 Husice liščí

Tadorna tadorna

CHARAKTERISTIKA: 55–65 cm • velký a nápadně zbarvený pták; bílá základní barva, tmavě zelená hlava a křídla, rezavě hnědý pás na hrudi, výrazně červený zobák • na pobřeží si k hnízdění vybírá hlavně podzemní dutiny a nory, ve vnitrozemí také dutiny stromů • ptáci hnízdící v jižní a západní Evropě se shlukují ke společnému pelichání ve Waddenském moři.

2 Berneška tmavá

Branta bernicla

CHARAKTERISTIKA: 55–62 cm • malý pták s černým krkem, tmavě šedým hřbetem a bílou zadní částí těla • ozývá se hlubokým a drsným „rot rot rot“ • hnízdí v severosibiřské tundře, zimuje na slaniscích v jižní části Severního moře • především v období od března do května tvoří velká hejna ve Waddenském moři.



1 Husa běločelá

Anser albifrons

CHARAKTERISTIKA: 64–78 cm • poměrně malý šedý pták s bílým čelem a tmavými příčnými skvrnami na břicho • ozývá se štěkavým voláním ve vyšších tónech • hnízdí v sibiřské tundře; zimuje na polích a loukách na severu střední Evropy • večer se celá hejna slétávají na vodních hladinách, aby zde strávila noc.

2 Husa polní

Anser fabalis

CHARAKTERISTIKA: 69–88 cm • středně velký šedý pták, jehož peří má hnědavý nádech a hlava je tmavší než tělo • ozývá se nosovým troubením o dvou až třech slabikách • hnízdí na severu Skandinávie a severovýchodě Sibiře, zimuje v severní části střední Evropy • živí se zelenými částmi rostlin a zbytky obilí, potravu sbírá na polích.



Má zavalité tělo a létá
s nataženým krkem →



Husa velká

Anser anser

Velikost: 74–84 cm

Hlas: Ozývá se většinou trojslabičným a poněkud drsným „ga ga ga“.

Potrava: Konzumuje zelené části a kořeny suchozemských i vodních rostlin, preferuje traviny. Vyhledává také obilná zrna, zejména na sklizených polích.

Výskyt: Celoročně, hnízdí v blízkosti vody všeho druhu, ačkoli ne vždy přímo u ní, také v parcích. Potravu vyhledává hlavně na polích a loukách.

→ **VÍTE, ŽE...?** Ve střední Evropě patří husa velká k nejdříve hnízdícím ptákům. Hnízdí na zemi, ale také na stromech a ve městech, dokonce i na střešních terasách a balkonech. Odtud mláďata ihned po vylíhnutí (v dubnu) skočí dolů a oba rodiče je dovedou k nejbližší vodě. Tam se často shlukuje několik párů se svými potomky do velkých skupin.



1 Berneška velká

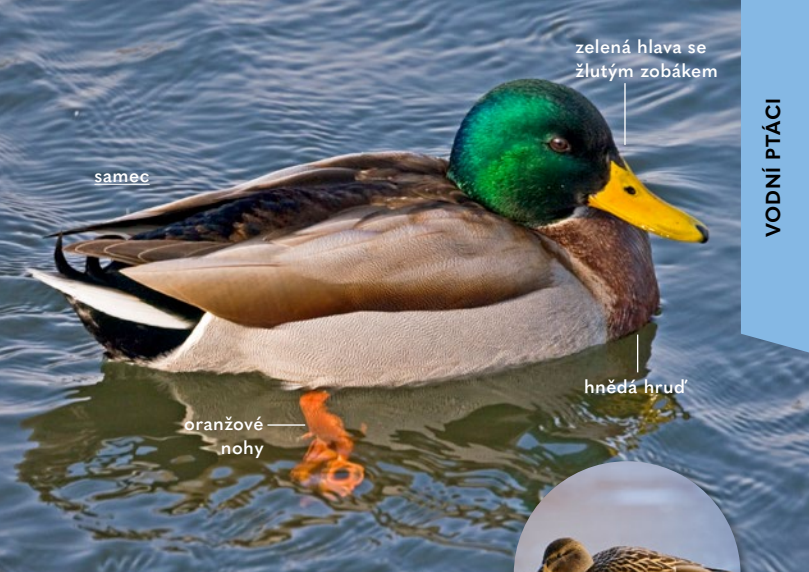
Branta canadensis

CHARAKTERISTIKA: 90–100 cm • velký pták s dlouhým černým krkem a bílými tvářemi • ozývá se hlasitým troubením „ahonk“ • původní oblast rozšíření v Severní Americe, v Evropě zdomácnělý druh, který zde začal úspěšně hnízdit • hnízdí u jezer a jezírek v parcích • potravu si obstarává také na polích a loukách.

2 Berneška bělolící

Branta leucopsis

CHARAKTERISTIKA: 58–70 cm • středně velký pták s podsaditou postavou, černým krkem a bílým obličejem • ozývá se jasným „kau“ • hnízdí v severní části Baltského moře a na Sibiři, ve střední Evropě se vyskytuje jako zimní host, především v blízkosti pobřeží • živí se zelenými částmi rostlin, které sbírá hlavně na slaniscích, ale také na polích.



Hnědá samice →
s oranžovým zobákem



Kachna divoká

Anas platyrhynchos

Velikost: 50–60 cm

Hlas: Různé kvákavé a hvízdavé zvuky.

Potrava: K různorodým zdrojům obživy patří listy, semena a kořeny suchozemských i vodních rostlin, hmyz, drobní korýši, potěr a pulci obojživelníků, v místech přikrmování také pečivo.

Výskyt: Hnízdí a zimuje u vodních ploch všeho druhu, od mořského pobřeží až po zahradní jezírka. Vyskytuje se téměř v každém parku.

→ **VÍTE, ŽE...?** Kachna divoká je nejen nejhojnějším zástupcem čeledi kachnovitých na našem území, ale také z ní byla vyšlechtěna kachna domácí. U vodních ploch v parcích se objevují potomci křížení s kachnou domácí, které lze poznat podle bílých partií v opeření. Samice hnízdí obvykle na zemi, kde bývá hnízdo dobře ukryté v porostu, vybírá si však i jiná místa, například hlavaté vrby.



1



2

1 Čírka obecná

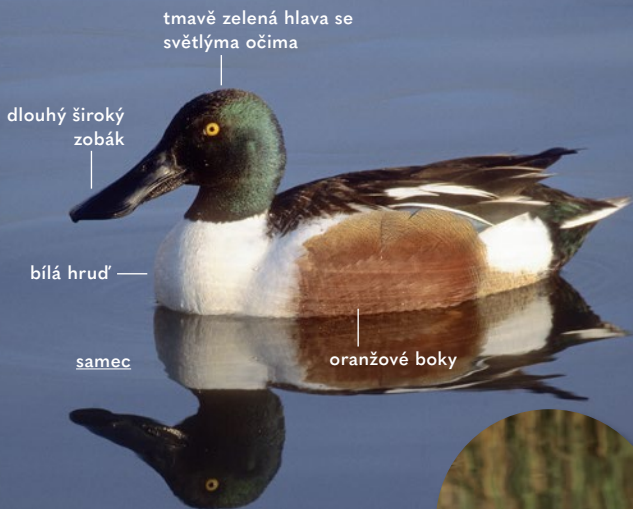
Anas crecca

CHARAKTERISTIKA: 34–38 cm • nejmenší evropská kachna, obě pohlaví mají zelené zrcátko na křídlech; samec šedý, kaštanově hnědá hlava s měňavou zelenou skvrnou po stranách, žlutá spodní ocasní pera; samice šedohnědá • ozývá se zvukným „krik“ • řídce hnízdí u vodních ploch všeho druhu, výrazně častěji pouze zimním hostem.

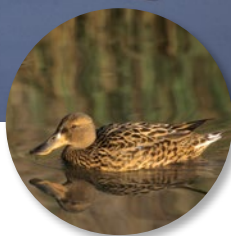
2 Hvízdák eurasijský

Mareca penelope

CHARAKTERISTIKA: 42–50 cm • samec pestrobarevný s červenohnědou hlavou, žlutým čelem, růžovou hrudí a šedým hřbetem; samice červenohnědá s bílým břichem • ozývá se hlasitým klesajícím hvizdem • hnízdí v severní Evropě a Asii; ve střední Evropě zimuje u vodních ploch ve vnitrozemí i na pobřeží • preferuje slaniska a mokré louky.



Samice je nenápadná, ale rovněž s lžícovitě rozšířeným zobákem →



Lžičák pestrý

Spatula clypeata

Velikost: 44–52 cm

Hlas: V době toku drsné volání, jinak se ozývá jen málo.

Potrava: Živí se vodními rostlinami a jejich semeny, drobnými korýši, plži a vodním hmyzem.

Výskyt: Ve střední Evropě hnízdí jen vzácně, hojně tudy protahuje ze severní a východní Evropy. Vyhledává mělčiny a záplavové oblasti.

→ **VÍTE, ŽE...?** Lžičák pestrý se vyznačuje jedinečným zobákem ve tvaru lžice, v němž se ukrývá dokonalé filtrační zařízení. Díky němu dokáže získávat potravu (drobné vodní živočichy a rostliny) procezováním nejsvrchnější vrstvy vody. Zdánlivě při tom „leží“ natažený na hladině. Často se pro potravu také ponořuje hlouběji a viditelná pak zůstává pouze zadní část, která trčí kolmo z vody.



Samice je šedohnědá →



Polák velký

Aythya ferina

Velikost: 42–49 cm

Hlas: Pouze krátké hvízdavé zvuky v době toku, jinak se většinou neozývá.

Potrava: Potápí se pod vodu, kde sbírá mlže, larvy hmyzu a vodní rostliny.

Výskyt: Ve střední Evropě řídce hnízdí u jezer a rybníků; velký počet jedinců přilétá zimovat z východní Evropy, poté jsou k vidění často celá hejna na jezerech a větších řekách.

→ **VÍTE, ŽE...?** Polák velký se nejraději potápí ve vodě, která není hlubší než dva metry. Kořist vyhledává na dně pomocí citlivého zobáku, nepotřebuje k tomu tedy denní světlo a pro potravu se může vydávat i v noci. Ve dne je proto často k vidění, jak odpočívá s hlavou zastrčenou do peří na hřbetě.