

Zdeněk Gába • Petr Možný
Pomezí Čech a Moravy
od Suchého vrchu po Lázek
na starých pohlednicích a fotografiích



NAKLADATELSTVÍ PAVEL ŠEVČÍK - VEDUTA
ŠTÍTY 2016

První strana obálky - Suchý vrch a rozhledna Lázek.

První strana - Údolí Březné pod Štíty. Pohled z prvních desetiletí 20. století.

Vpravo - Z vyhlídkové skály na Suchém vrchu na Králickou brázdu a Králický Sněžník. Pohled odeslán v roce 1930.

Zdeněk Gába • Petr Možný

Pomezí Čech a Moravy od Suchého vrchu po Lázek na starých pohlednicích a fotografiích





Několik slov úvodem

Mezi Orlickými horami a pohořím Králického Sněžníku leží Kladská kotlina, která na jihu přechází v Králickou brázdu. K Orlickým horám patří ještě Bukovohorská hornatina (nejvyšší hora Suchý vrch, 995 m), přes níž kdysi probíhala historická zemská hranice mezi Čechami a Moravou.

Suchý vrch je známé výletní místo a právě zde začíná naše putování pomezím Čech a Moravy prostřednictvím historických pohlednic. Na Suchém vrchu stojí chata s rozhlednou, skýtající překrásný výhled na Jeseníky, Králický Sněžník a Orlické hory. Když od chaty sejdem dolů do údolí, ocitneme se v obci Červená Voda, kde můžeme navštívit barokní kostel sv. Matouše. Přes Šanov vystoupáme na Křížovou horu, na níž v minulosti stála kaple a chatka. Poté sejdem do Bílé Vody, kde stojí textilní továrna. Odtud pokračujeme do Moravského Karlova. Ve zdejších bývalých kasárnách byla dříve umístěna vojenská posádka. Pokud budeme pokračovat dál lesní silničkou do Hanušovické vrchoviny, dojdeme až k poutnímu místu Svatá Trojice, kde stojí lesní kaple. Jen kousek cesty odtud je Severomoravská chata, od níž sejdem do Podlesí, kde na náměstí stojí historická radnice. Pak se vrátíme zpět k Severomoravské chatě, půjdeme kolem Rudolfova radioaktivního pramene lesní cestou a dostaneme se až do Písařova, kde stojí známý zájezdní hostinec Kocanda. V nedalekých Bukovicích si prohlédneme dřevěnou zvoničku z 19. století. Pak nás cesta zavede do Mlýnického Dvora, dříve proslulého sklářskou hutí. Dále půjdeme do Heroltic a potěšíme se pohledem na zdejší krásný kostel. Cestou ve stoupání dojdeme do Valteřic s empirovým kostelíkem. Odtud se vydáme do Výprachtic, které leží v údolí Moravské Sázavy. Z nich přes Dolní a Horní Heřmanice dojdeme či dojedeme do Štítů – jediného města v popisované oblasti. Na náměstí si všimneme několika historických památek – barokního farního kostela, sochy sv. Jana Nepomuckého, morového sloupu, radnice atd. Ve 30. letech 20. století působil ve Štítech jako učitel spisovatel Josef Kocourek. Místní česko-německé rozhraní na severní Moravě mu bylo inspirací k napsání románu Zapadlí vlastenci 1932.

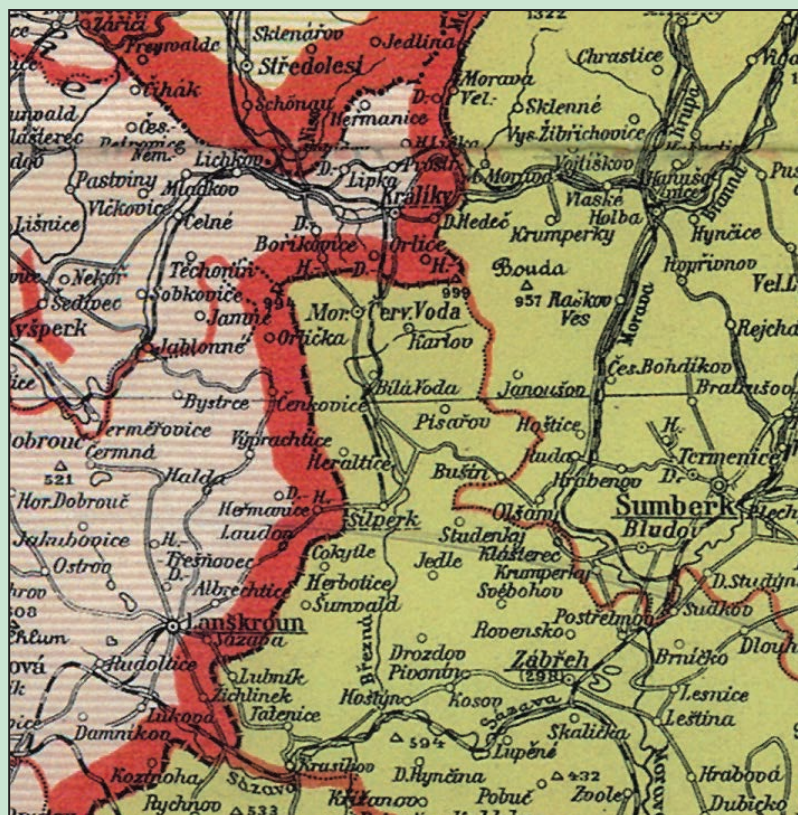
Ze Štítů pokračujeme v cestě do krásného údolí řeky Březné, která pramení pod horou Jeřáb. Údolím dojdeme k bývalému letovisku – hotelu Hýbl – a na křižovatce horskou silničkou vystoupáme k obci Crhovu, známé v minulosti výrobou nitěných knoflíků. Poté pokračujeme dál do obce Cotkytle, kde si můžeme prohlédnout barokní kostel. Tady odbočíme doleva, až přijdeme na nejvyšší vrch Zábřežské vrchoviny – Lázek, vysoký 714 m. Stojí zde chatka s dřevěnou rozhlednou, odkud je překrásný rozhled na všechny světové strany.

Na Lázku, který je rovněž symbolem protinacistického odboje vlastenců severní Moravy, stojí památník, na němž jsou uvedena jména všech padlých příslušníků odbojové organizace Národní sdružení vlastenců. Poté sejdem dolů a navštívíme obec Strážnou. Z ní se vrátíme směrem k Cotkytli, abychom před ní odbočili doprava. Ocitneme se znovu v údolí řeky Březné, dále nás cesta zavede k bývalému letovisku a rekreační osadě Drozdovská Pila. Odtud údolím doputujeme do obce Hoštejna, kde

v minulosti stával hrad. V Hoštejně se také nachází železniční zastávka na hlavní trati Praha – Ostrava. A právě zde naše putování končí. Svou cestu zde končí také řeka Březná, která se zde po více než 31 kilometrech vlévá do Moravské Sázavy.

V publikaci, kterou právě držíte v rukou, jsme chtěli ukázat tři známé turistické cíle – Suchý vrch, Severomoravskou chatu a Lázek. Na cestě mezi těmito místy jsme navštívili také několik vesnic a město Štítý. V minulosti byl tento kraj velice chudý a lidé se většinou živili zemědělstvím a drobnou dřevovýrobou, kartáčnictvím a zhotovováním dalších výrobků, které se pak dostávaly do okolí, ale i do vzdálených cizích zemí. Ačkoli pomezí Čech a Moravy není příliš známé, pozornost si jistě zaslouží. Právě proto jsme se rozhodli prostřednictvím historických pohlednic přiblížit jeho severní část.

Petr Možný



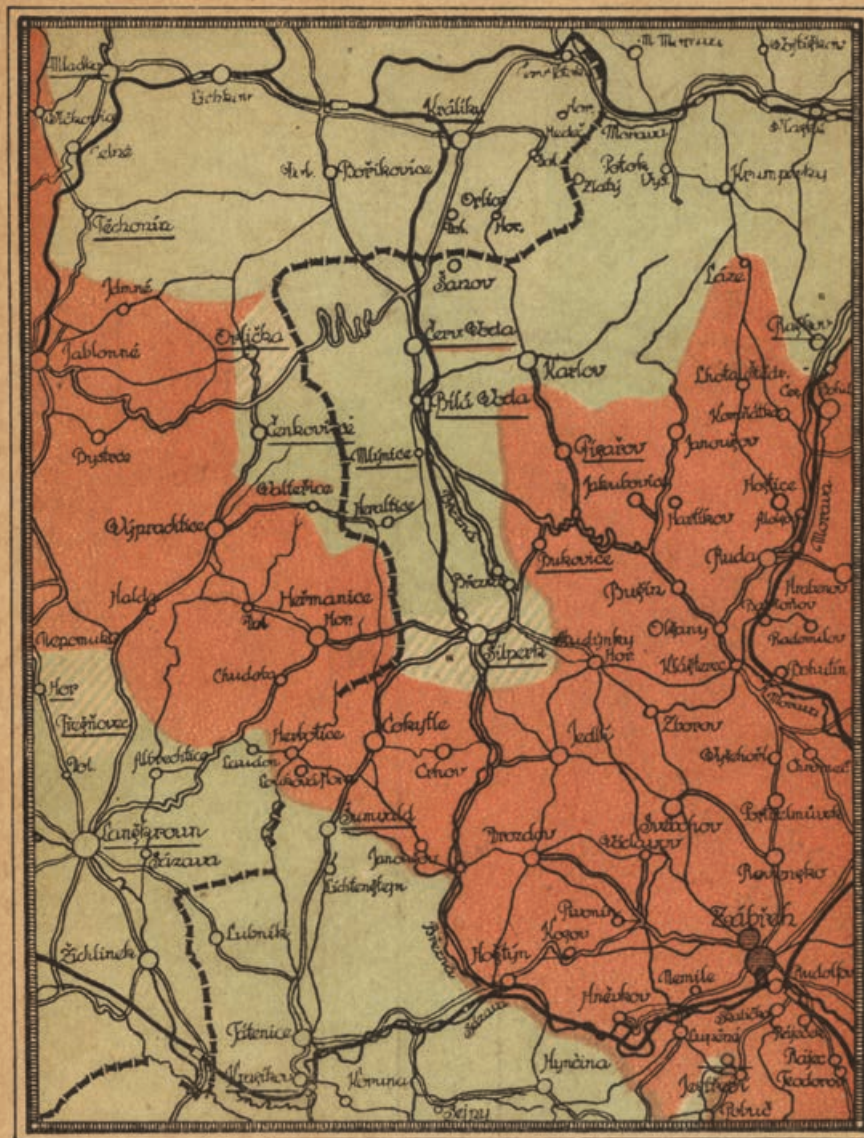
Výřez z místopisné mapy Moravy a Slezska z roku 1929.

Českomoravské pomezí

Českomoravské pomezí - to je území po obou stranách historických hranic Moravy a Čech. Dnes už zdaleka každý neví, kudy tato hranice po tisíc let probíhala. Na všech starých mapách do roku 1960 je ovšem zakreslena. K 1. červenci 1960 došlo ke změně správního uspořádání Československa, při níž byly zrušeny historické země. Také hranice mezi nimi byly porušeny, takže ze zábřežského okresu, který tehdy splynul se šumperským, přešly k okresu Ústí nad Orlicí a tedy vlastně do Čech tehdejší obce Červená Voda, Bílá Voda, Mlýnický Dvůr, Strážná, Cotkytle, Tatenice a Krasíkov. K Pardubickému kraji patří dodnes.

Druhá hranice, která tu probíhala, byla hranice mezi osídlením českým a německým. Náznorně ji vidíme na přiložené národnostní mapce - zejména úzkou „cotkytelskou šíjí“, která propojovala slovanský živel na Moravě a v Čechách a kterou se Němci po staletí snažili přerušit. Vůbec vztahy mezi oběma národnostmi tu nikdy nebyly idylické. Napětí mezi nimi houstlo již od 19. století a vyvrcholilo v letech 1933 - 1938. Vybil se pak německým zábozem pohraničí a zrušením češtiny jako úředního jazyka v Sudetské župě, která tímto zábozem vznikla. Následoval poválečný odsun větší části německého obyvatelstva a nesnadné dosídlování Čechy a Moravy, v menší míře i Slováci.

NÁRODNOSTNÍ MAPA ŠILPERSKA



Češi červeně, Němci zeleně. Silná česká menšina čárkovaně.
Místa menšinových škol podtržena.

Národnostní mapa Štítecka. Pohlednice z doby první čs. republiky.

Suchý vrch

Svoje imaginární vlastivědně-turistické putování začínáme na Suchém vrchu. Ten je s 995 m n.m. nejvyšší horou Bukovohorské hornatiny, jižního hřbetu Orlických hor. Geomorfologicky představuje Suchý vrch krátký a úzký hřbet, na němž je kromě rozhledny i vyhlídkové skalisko Bradlo (988 m). Již koncem 19. století byl Suchý vrch, přístupný po značených cestách, oblíbeným cílem hlavně německých turistů. Hlavním lákadlem byl rozhled ze skály „Breiter Stein“ (dnešní Bradlo).



Barevná pohlednice Orbisu ze Suchého vrchu, vydaná patrně v roce 1963.



Zčásti uskutečněný projekt
dostavby Kramářovy chaty
na Suchém vrchu z roku 1929
s parafrází básně Petra Bezruče
„Gruň II“.



Projekt Kramářovy chaty
(jižní průčelí).
Pohled z dvacátých let.





Stavba chaty na Suchém vrchu,
1928. Reprofoto.



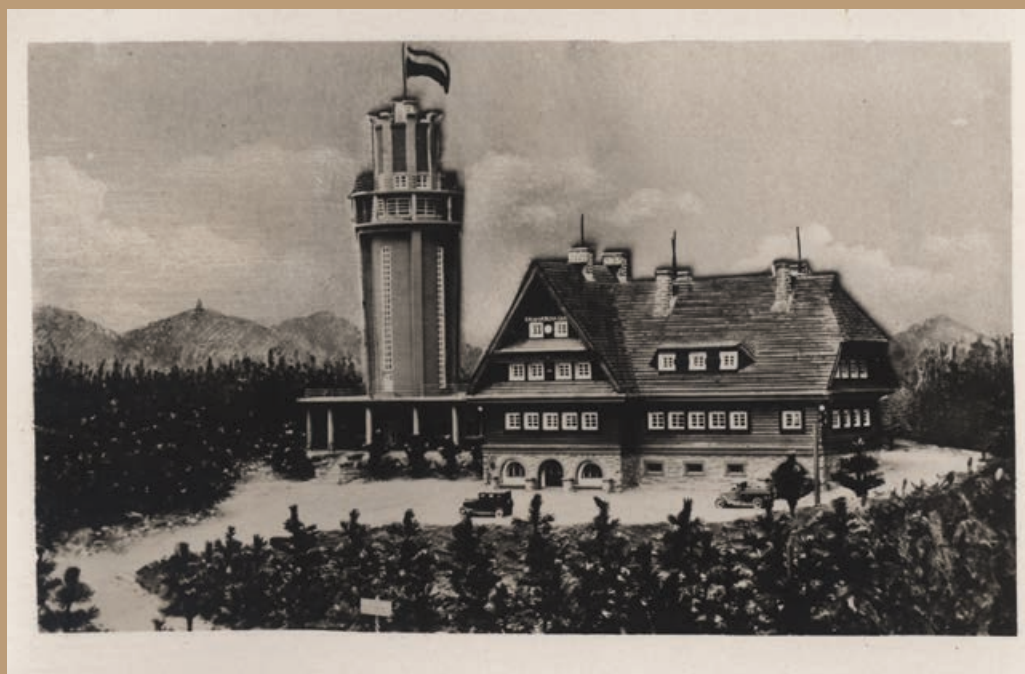
Stavba vodárny s rozhlednou,
patrně 1931. Reprofoto.

Právě Suchý vrch si vybrali čeští turisté po vzniku ČSR za svoji základnu pro posílení českého živlu při národnostní hranici. Od vládnoucího knížete Johanna II. z Lichtenštejnu si v roce 1924 na 99 let pronajali pozemek o výměře cca 1 ha, na kterém hodlali postavit chatu a rozhlednu. Bylo to na území někdejšího panství Lanškroun na k.ú. Orliček těsně u zemské hranice Čech a Moravy.

Stavbu si vzal za svůj úkol odbor Klubu československých turistů (KČST) v Jablonném nad Orlicí. Napřed v roce 1925 tu postavil provizorní boudu (útulnu) a plánoval velkou a moderní stavbu chaty. Ta se s rozpočtem 700 000 Kč začala stavět v srpnu 1926. Za necelé dva roky 6. července 1928 byla slavnostně otevřena a pojmenována Kramářova chata po českém politikovi. Chata byla na svou dobu velmi moderně zařízená (s tekoucí vodou a ústředním topením). V roce 1932 byla k chatě přistavěna ještě vodárenská věž, 32 m vysoká, která zároveň sloužila jako atraktivní rozhledna.



Novostavba chaty na Suchém vrchu z roku 1928. Pohlednice.

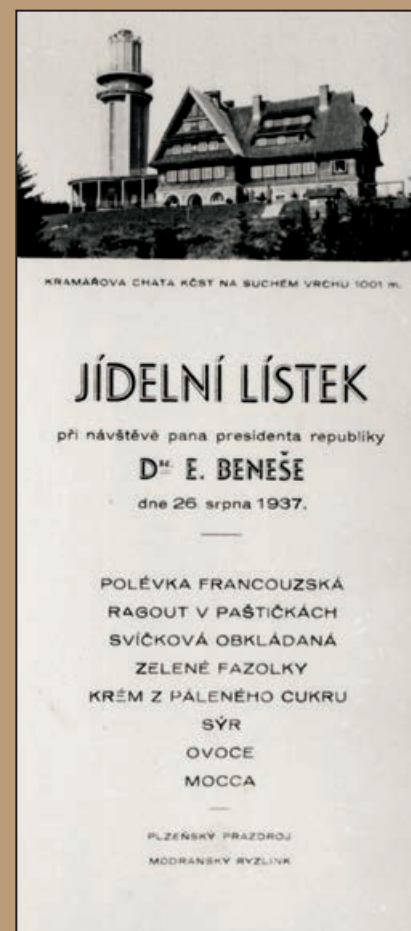


Upravený pohled na Kramářovu chatu s rozhlednou z třicátých let.





President Edvard Beneš schází se schodů rozhledny, 26.8.1937.
Reprofoto.



Jídelní lístek oběda
presidenta Beneše s doprovodem
na Suchém vrchu 26.8.1937.
Reprofoto.



Interiér jídelny v Kramářově chatě,
pohled z roku 1932.



Chata s rozhlednou měla pak osudy značně pestré. Sloužila různým účelům, veřejnosti byla přístupná s velkými přestávkami. Pozoruhodná byla návštěva presidenta dr. Edvarda Beneše 26. srpna 1937. Tehdy končil svou cestu na Moravu, kde byly vojenské manévry a vracel se přes Zábřeh a Hanušovice do Prahy. Z Hanušovic jel president s padesátičlenným doprovodem auty na inspekci stavby hraničních opevnění v oblasti Králík. V českém prostředí Kramářovy chaty měl i s doprovodem oběd, jehož jídelní lístek se zachoval. Téhož dne se president vrátil do Prahy, absolvoval toho dne tedy hodně únavný maraton.



Znak Klubu československých turistů z první československé republiky.



Výprava Sokola vinohradského na Suchém vrchu, květen 1932.



Sokoli z Prahy na Suchém vrchu, květen 1932.





Kramářova chata
na pohlednici odeslané
v roce 1933.



Kramářova chata
s nově postavenou rozhlednou.
Pohlednice z třicátých let.



Po zaboru pohraničí v roce 1938 přejmenovali Němci chatu na „Konrad-Henlein-Baude“. Turistice tehdy nesloužila dlouho, zabrala ji německá armáda. Po osvobození již od června 1945 opět sloužila cestovnímu ruchu. Jmenovala se pak Tyršova chata. Ale již od počátku padesátých let až do roku 1961 ji opět „okupovala“ armáda, tentokrát československá. Pak se provozovatelé chaty střídali. V letech 1982-85 byla zrekonstruována věž do dnešní, rozhodně ne krásné podoby. 16. července 2003 dřevěná chata vyhořela a po rekonstrukci byla otevřena zase až v červenci 2012. Zvenčí vypadá podobně jako původní stavba. Rozhledna už není jedinou dominantou Suchého vrchu, v poslední době vyrostlo kolem ní několik telekomunikačních věží, ovšem veřejnosti nepřístupných.



Chata s rozhlednou, pohled vydaný v roce 1935.



Kramářova chata s rozhlednou. Pohled z třicátých let.

