

JAN BŘEZINA
VLASTIVĚDA
A MÍSTOPIS
OKRESŮ
ŠUMPERSKÉHO,
STAROMĚSTSKÉHO
A VÍZMBERSKÉHO
Z ROKU 1932

Výnosem ředitelství pošt a telegrafů
v Brně ze dne 30. května 1897, č. 23.821,
bylo povoleno Vlastivědě moravské po-
užívatí poštovních známek.

**Okres šumperský,
staroměstský
a vízmberský.**

**OLOMOUCKÝ KRAJ.
OKRES ŠUMPEŘSKÝ, STAROMĚSTSKÝ A VÍZMBERSKÝ.**

**NAPSAL Dr. JAN BŘEZINA,
prof. Mas. I. st. čsl. reál. gymnasia v Praze II.**

Redigoval:
Rug. Krafochvíl.

VLASTIVĚDA MORAVSKÁ.

**II.
MÍSTOPIŠ.**



Vydává
Musejní spolek v Brně
s podporou Mor. výboru zem-
ského, České akademie věd
a umění a ministersva škol-
ství a národní osvěty.

Redakce:
**Dr. Bohuslav Horák, dr. Fr.
Koláček, dr. Josef Podpěra,
Rug. Krafochvíl, dr. Fr. Šujan
a dr. Alois Gregor.**

Cena Kč 33.—.
Členům 25% sleva.

V Brně 1932.

— (Nákladem vlastním. — Tiskem Akciové moravské knihtiskárny v Brně. —

JAN BŘEZINA

VLASTIVĚDA
A MÍSTOPIS
OKRESŮ
ŠUMPERSKÉHO,
STAROMĚSTSKÉHO
A VÍZMBERSKÉHO
Z ROKU 1932

VYDALO NAKLADATELSTVÍ PAVEL ŠEVČÍK - VEDUTA
ŠTÍTY, 2021

Úvodem

Když jsem vydal v r. 1927 „Paměti obce Bludova“, byl jsem na schůzi mor. osvětových pracovníků v Šumperku vyzván, abych napsal vlastivědu politického okresu šumperského. Zdráhal jsem se přislíbiti, odkazuje na místopisce-odborníky, na zvláštnost Šumperska a na některé nepříznivé posudky našich vlastivědných spisů z poslední doby. Ale bylo mi řečeno, že Musejní spolek v Brně potřebuje nutně vlastivědu Šumperska, Staroměstska a Víznberska a že se mu nikdo k jejímu sepsání nehlásí. Tu řekl jsem, že se tedy o věc pokusím. Začal jsem sbírat materiál, třídil jej a do věci se zapracovávat. Šumperský okres neposkytl mi mnoho připravené látky. Nejvíce cenných zpráv nashromáždil jsem mimo okres. Prameny, z nichž jsem čerpal, uvádím na příslušných místech.

Dílo své založil jsem širěji, než bylo dosud v běžných topografiích zvykem, chtěl v něm pojednati obšírněji také o látce, která bývá ke škodě věci často pomíjena, jako horopis, podnebí, horská květena, hornictví, německá kolonizace a pod. Zdálo se mi totiž, že bez těchto statí by práce nevystihla dostatečně rázu šumperského okresu.

Těžiště své práce jsem položil do historie Šumperska. Nemoha dílem pro omezenost místa, dílem pro nedostatek zpráv rozepisovat se zevrubně o úplném a všestranném vývoji všech správních jednotek šumperského kraje, objasňoval jsem dějiny Šumperska v celém jejich časovém rozsahu ukázkami, portréty. Tak na př. jsem vyložil u jednoho panství obšírněji určité období po stránce kulturní a náboženské, u jiného po stránce právní, u třetího po stránce hospodářské atd. Tu vypsals robotu rychtáře, tam robotu sedláka nebo celé vsi, zde robotu chalupníka, onde vyproštění z roboty a pod., jsa přesvědčen, že čtenář si ze souboru těchto stavebnic snadno vybuduje pevnou kostru pro pochopení, jak střídaly se doby a plynul život na Šumpersku. Načrtáváje z úloмок a trosek zpráv obraz dějin Šumperska, dopřával jsem hlavní slovo hodnověrným pramenům a svými poznámkami jsem jen tmelil spoje, tvořil přechody a odvracel od možných omylů. Období chudá na památky nevyplňoval jsem povšechnými thesemi nebo závěry, vyvozenými ze soudobých událostí, které se zběhly jinde.

Abych přivedl čtenáře k poznání tužeb a strážní našich severomoravských předků, odvolával jsem se na výmluvnost kronikářů, zažloutlých pergamenů a archiválií, jako na zemské desky, soudní protokoly, diplomatáře, městské, vrchnostenské a pozemkové knihy, na

kupní a služební smlouvy, darovací listiny, výsady, vojenská hlášení, lánské katastry, mapy, obrazy, dopisy a j.

V místopise hleděl jsem především vyšetřit původ, stáří a poddan-skou příslušnost jednotlivých osad. Pro posouzení vývoje obci udal jsem, kolik usedlých (obyv.) měly v l. 1577, 1677, 1793, 1839, 1921 a 1930. Školy a fary uvedl jsem jako semeniště osvěty. Záznamy, kde jednotlivé vesnice mají uloženy pozemkové knihy, listáře a pod., chtěl jsem usnadniti hledání pramenů těm, kdož budou někdy psáti paměti jednotlivých míst.

Odevzdávám knihu veřejnosti s plným vědomím, že jsem nevyčerpal všech pramenů: ale načal jsem dílo, které lze přehlédnouti a po případě novým, lepším překonati. A nic jiného jsem nechtěl.

Na konec děkuji všem korporacím, institucím a nesčítelným jednotlivcům, kteří mi při sepisování díla byli jakkoliv nápomocni a povzbuzovali mě, když jsem se setkával s překážkami a chtěl od dokončení práce upustiti.

Připisuji dílo, kterému jsem věnoval své volné chvíle, kraji, z kterého jsem vyšel a k němuž mě poutá nepomíjivá láska.

V Praze, v červnu 1932.

Dr. Jan Březina.

Motto: „Tak jsem si to v modlitbě přál.“
(Horatius)

I. Všeobecný přehled

Přehled zeměpisný a přírodovědecký

Poloha

Politický okres šumperský skládá se ze tří soudních okresů: šumperského, staroměstského a vízmberského. Rozkládá se na 806,56 km² a sahá ve směru západovýchodním od 16° 48' až po 17° 14' 22" na východ od Greenwiche, ve směru severojižním od 49° 51' 45" až po 50° 14' 45" severní šířky. Na severu hraničí s pruským Slezskem (Kladskem), na severovýchodě s československým Slezskem, a to s polit. okresem frývaldovským, na východě se slezským polit. okresem bruntálským a moravským polit. okresem rýmařovským, na jihu s moravskými polit. okresy šternberským a zábřežským, na západě s moravským polit. okresem zábřežským a českým polit. okresem žamberským. Nejsevernější a zároveň nejvýše položenou vesnicí okresu je Velké Vrbno, v němž je budova finanční stráže ve výši 1000 m n. moř., nejj jižnější a zároveň nejnižší ležící obcí Něm. Libina (287 m n. m.), nejzápadnějšími osadami Velká Morava a Zlatý Potok, nejvýchodnější Klepáčov. Hlavní město polit. okresu je Šumperk; jeho zeměpisná poloha je 49° 58' sev. šíř. a 16° 58' vých. délky od Greenw. Sídly okr. soudů jsou v něm kromě Šumperka Staré Město pod Králickým Sněžníkem (50°9'7" sev. šíř. a 16° 57' vých. dél.) a Vízmberek (50° 4' sev. šíř. a 17° 6' vých. dél. od Greenw.).

*

Geologicko-morfologický obraz

Páteří celé oblasti jsou krystalická pohoří sudetská, mezi něž proniká od jihu výběžek Hornomoravského úvalu (olomoucké pánve). V rámci Sudet a se zřetelem k celkové oblasti Hornomoravského úvalu je tedy třeba vylíčení geologicko-morfologický vývoj celého kraje.

Skoro celá krystalická část oblasti se skládá z hornin stáří prvohorního, nikoliv prahorního, jak se dříve tvrdívalo. V západní části, čítané ještě k Orlickým horám (v Králickém Sněžníku a v horách od příčného údolí Moravy k jihu), převládá orthorula, kterou můžeme

sledovati až k Starému Městu. K ní mezi Hanušovicemi a Starým Městem přistupují amfibolity, svory a fylity s vložkami chloritických břidlic. Ve fylitech nalézáme vápenec a zvláště u Kolštejna tuhu.

Východněji v Hrubém Jeseníku se uplatňují přeměněné (metamorfované) krystalické břidlice. Od krystalických břidlic Králického Sněžníku jsou odděleny tektonickou linií ramzovskou. Ve skupině Koprníku vystupuje eruptivní rula. Ve východní části Hrubého Jeseníku, zvláště ve skupině Pradědu, vyskytují se opět fylity, chloritické a biotitické ruly a křemence. V okolí Sobotína nalézáme amfibolitový masiv vzniklý přeměnou z gabbra.

Tyto krystalické horniny byly kryty ze značné části horninami devonskými, jež však byly sneseny (denudovány) a z nichž zůstal snad jen zbytek u Ramzovského sedla.

V oblasti těchto krystalických hornin dochází k vrásnivým pohybům horotvorným již za starších prvohor. Je to období tak zvaného vrásnění kaledonského, jímž byla stížena velká část Evropy, mezi jiným též severní Skotsko. Podle této oblasti (Kaledonie) má vrásnění i soustava jméno.

Hlavní období horotvorné však nastává v naší oblasti ve středu doby karbonské (kamenouhelné). Je to tak řečené vrásnění variské, pojmenované ne zcela šťastně podle kmene Varisků, který teprve v historické době sídlil západně od Smrčín. Tehdy vzniká variský oblouk, horská soustava, kterou můžeme sledovati ze Smrčín přes Krušné hory, České a Moravské Sudety až do Opavska a střední Moravy. Její částí jsou i hory v oblasti severomoravské námi popisované. Bylo to původně vysoké horstvo, výšek aspoň takových, jaké nalézáme v nynějších Alpách, které však bylo vlivem denudace a erose srovnáno v parovinu. Již v době permské má oblast variského oblouku a zvláště též naše oblast severomoravská parovinný ráz. Byl to tehdy mírně zvlněný kraj asi takového vzhledu, jako jsou dnes některé části Českomoravské vysočiny. Výška naší oblasti severomoravské byla ovšem při tom dosti značná, průměrně asi 1000 m n. m.

Tento parovinný vzhled zachoval si náš kraj přes celé období druho-horní. Tehdy, v době křídové, byl ovšem zčásti zaplaven mělkým křídovým mořem. Zbytky usazenin z tohoto křídového moře nalézáme v naší oblasti dosud. Pronikají do ní od západu z Čech k Šilperku (zvl. pískovce).

Teprve v rušné době třetihorní se mění parovinný vzhled kraje. Tehdy dochází ku zvrásnění Alp a Karpat. Staré masivy českomoravské tehdy již znovu vyvrásněny nebyly. Vlivem horotvorného tlaku však se rozpadají v jednotlivé kry. Z těchto ker některé zůstávají v původní poloze, jiné jsou vytlačovány vzhůru, opět jiné poklesají.

Tyto poslední jsou zaplavovány od jihu přitékajícími vodami miocenních a pliocenních moří a jezer.

To vše se odehrávalo i v našich krajích. Západ severomoravské oblasti jest součástí klenby Orlických hor. Zatím co kraj severně a jižně od Orlických hor poklesá, zůstává východ a jihovýchod oblasti v původní výši nebo klesá jen nepatrně. Tak nabývá parovinná kra Králického Sněžníku a kraj odtud k jihu až přibližně k Mor. Sázavě horského vzhledu. Teprve později mezi Králickým Sněžníkem a jižnějšími krami (Jeřáb, Černá hora) vzniká údolí Moravy.

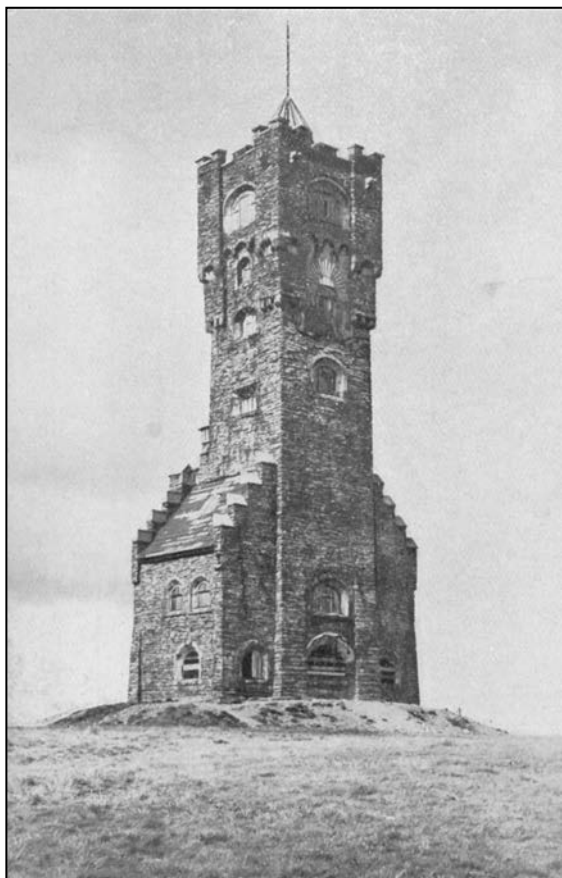
K rozsáhlým třetihorním poklesům však dochází také východně od uvedených zbytků Orlické horské klenby, v poříčí nejhořejší Moravy a Krupé. Severně od tohoto kraje zůstává v původní, jak se zdá, výši pásmo špičkové, východně pásmo Rychlebských hor a jednotlivých ker Hrubého Jeseníku s Pradědem. Také východně od těchto ker dochází k poklesům, takže Hrubý Jeseník, který zůstává v původní výši, nabývá opět rázu horského.

Králický Sněžník je typickou krou. Hrubý Jeseník je celou soustavou horských ker. Již na první pohled nás o tom poučí zevní vzhled na příklad Pradědu. Svahy hory jsou příkré. Podle nich se zesula část paroviny do hloubky. Boky Pradědu, podobně jako boky jiných hor severomoravských, jsou rozbrázděny erosiemi rýhami, jimiž teče voda často jen v deštivé době. Jinde vidíme prudce tekoucí potoky. Vrchol Pradědu je zcela jiný. Je to náhorní rovina jen málo zvlněná (*obr. 1*). Z žádné části této vrcholové plošiny nevidíme na všechny strany pro její přílišnou plochost. Proto bylo třeba na Pradědu vystavěti rozhlednu (*obr. 2*). Celá tato náhorní rovina pradědská není ničím jiným než zbytkem předtřetihorní paroviny severomoravské. Podobné plošiny nalezneme i na ostatních horách severomoravských. Spojíme-li tyto parovinky myšlené v jeden celek, obdržíme rekonstruovanou předtřetihorní parovinu severomoravskou o nadmořské výšce nynějších 1300–1400 m. Na náhorních rovinách jesenických ker nalézáme nežřídka silně zvětralé skály nebo celé skupiny skal. Při postupné denudaci a proměně hor v parovinu udržely se totiž obzvláště tvrdé horniny proti ničivým silám ovzduší poměrně dobře. To právě jsou tyto skály.

Mohutné poruchy třetihorní vedly ku vzniku celé řady poruchových čar, zlomů, jimiž jednotlivé tyto kry jsou odděleny od sebe. Nejdůležitější z těchto zlomových čar pronikají do naší oblasti od severu, z Kladska, směrem ke Starému Městu. Podle těchto čar dodnes se šířívají směrem k Olomouci občas slabá zemětřesení. Jsou to dozvuky kdysi značně silných otřesů třetihorních.



Obr. 1. Praděd od Švýcárny.



Obr. 2. Rozhledna na Pradědu.

Také minerální prameny severomoravské doprovázejí tyto poruchové čáry.

Mohutnými poklesy byl stížen i kraj jižně od naší oblasti severomoravské. Kulmské břidlice Nízkého Jeseníku byly odděleny od stejných hornin v Dražanské vysočině rozštěpem, do něhož proniklo moře tak zvané miocenní záplavy středozemní (mediterranní). Dosáhlo výše 510 m nad nynější mořskou hladinu, při ústupu pak setrvalo postupně ve výši 460 m a 420 m. Z usazenin těchto pozdně třetihorních záplav vzniká rovinný podklad olomoucké pánve, jež proniká svým výběžkem také do našeho kraje severomoravského. Pobřeží tohoto moře prozrazují nám tak řečené abrasní terasy, jež doprovázejí také v naší oblasti, jak západní, orlický, tak východní, jesenický okraj výběžku olomoucké pánve. Jsou to plochy, které nabyly jednotného vzhledu příbojovou a abrasní činností miocenního moře. V místech bývalého pobřeží, o nadmořské výši asi 510 m, nalézáme příznačný abrasní stupeň. Další stupně jsou pak ve výši 460 a 420 m.

Výběžek olomoucké pánve u Šumperka má ráz rovinný o podkladu třetihorním, jež jest ovšem většinou kryt nánosy nejmladšími.

Pohyby a úrovně změny doby třetihorní a čtvrtohorní úplně setřely starší říční síť severomoravskou. Nynější severomoravská říční síť je velmi mladá, namnoze teprve čtvrtohorního stáří. Hojně říční ohyby, jako ohbí Moravy pod osadou V. Moravou a při ústí Krupé, jsou snad svědectvím pirátství, jež v období tektonických poruch jsou vysvětlitelná. Budoucí morfologický prozkum těchto krajů ukáže, jak jsou opodstatněny tyto domněnky.

Mnoho světla vnese také do názorů o morfologickém vývoji kraje studium teras pozdně třetihorního a čtvrtohorního stáří, jimiž jsou severomoravské toky doprovázeny.

Literatura: J. Klvaňa: Geologické poměry Moravy. Mor. Vlastivěda I.

V. Dědina: Tvář naší vlasti a její vývoj. Sbírka vševedná, sv. 1.

Týž: Fysický zeměpis Čech a západní Moravy. Země a lidé, sv. 20.

Týž: Přírodní povaha českých zemí. Čsl. Vlastivěda 1. (Morfologii Moravy zpracoval pro tuto část zvl. K. Zapletal).

R. Kettner: Přehled geologie zemí koruny české. Praha, 1913.

Týž: Geologie Československa. Čsl. vlastivěda I.

V těchto publikacích nalezne čtenář i literaturu další.

Fr. Kolářek

Horopis a vodopis¹⁾

Šumpersko, Staroměstsko a Vízmbersko leží v Sudetách, a to ve skupině Král. Sněžníku a v Hrubém nebo Vysokém Jeseníku.²⁾ Hrubý Jeseník jest na severu a na východě ohraničen čarou, která vede od Cukmantlu přes Vrbno ve Slezsku a Rýmařov k Německé Libině. Východním úpatím Vysoké Hole, ležícím nad 700 m, srůstá Hrubý Jeseník neznatelně s vrchovinou Nížkého Jeseníku. Příchozím již zdaleka bijí do očí příkrě vystupující mohutné hřbety Hrub. Jeseníku s úbočími, která jsou zahalena do zeleně rozsáhlých lesů, a s vrcholky, které, sahající nad mez stromového porostu, jsou holé. Turista upírá se zálibou svůj zrak na ta rozkošná jesenická údolí, v nichž se řadí vesnice k vesnici a z nichž není zpravidla výstup na vrcholy hor namáhavý.

Sudety severomoravské mají jednotný ráz; jejich rozdělení na skupinu Králického Sněžníku (také někdy Špiklického nebo Kladského Sněžníku) a Pradědu zavádí se jenom pro lepší přehled. Skupina Králického³⁾ Sněžníku rozkládá se od sedla ramzovského na západ, jsouc ohraničena na východě řekou Brannou (Černou Vodou) a od jejího ústí Moravou až po vtok Sázavy do ní a na jihu Sázavou. Příč-

¹⁾ Článek tento vyšel ve spisku dra Jana Březiny „Politický okres šumperský“, str. 7-29.

²⁾ Původ jména Jeseník vykládá se různě. V listu CDS, XX, str. 40, z 24.8. 1348 stojí „oppidum sub castro Furstenwalde (t. j. slezské Vrbno před r. 1611) vulgo Gesenke nuncupatum“ a dále iudicium in dicta convalle Gesencke (což připouští čtení Jeseniki). Convallis Gesenke znamená tu úval porostlý jasany, nikoliv úval slovoucí něm. Gesenke (t. j. Talniederung. Talkessel). Někteří Němci mají za to, že v Ptolemaiově neurčitěm názvu Askiburgion (oros) jest obsažen starogerm. kmen „aski“, z něhož vzniklo Asch, Esche a Eschengebirge, které Slované přeložili na Jeseníky a Němci zpět zase na Gesenke. Z tohoto dohadu zdá se podobno k víře tolik, že Gesenke jest odvozeno od slovanského slova Jeseník, jak také uvádí něm. Meyerův Konvers.-Lex., VII. sv., str. 457.

P. Fabricius nemá na své mapě Moravy (z r. 1575) Jeseníky vyznačeny. Komenický jmenuje je na své mapě Moravy (z r. 1627) Gesenck (Gesenik), Dvořák-Pešina (1677) Gesenjk. Riegrův Nauč. slov., IV. sv., str. 248, rozeznává Vysoký a Nizký Jeseník, stejně Ottův Nauč. slov., sv. XIII., str. 275 a sv. XVII., str. 608. Mluvice o Vys. Jeseníku, máme na mysli hlavně velikou výšku horstva, mluvice o Hrubém Jeseníku, jak mohutnost výšky, tak i šířky a délky. Přívlastek „Hrubý“ šíří se teprve od počátku XX. stol. ve vědecké mluvě.

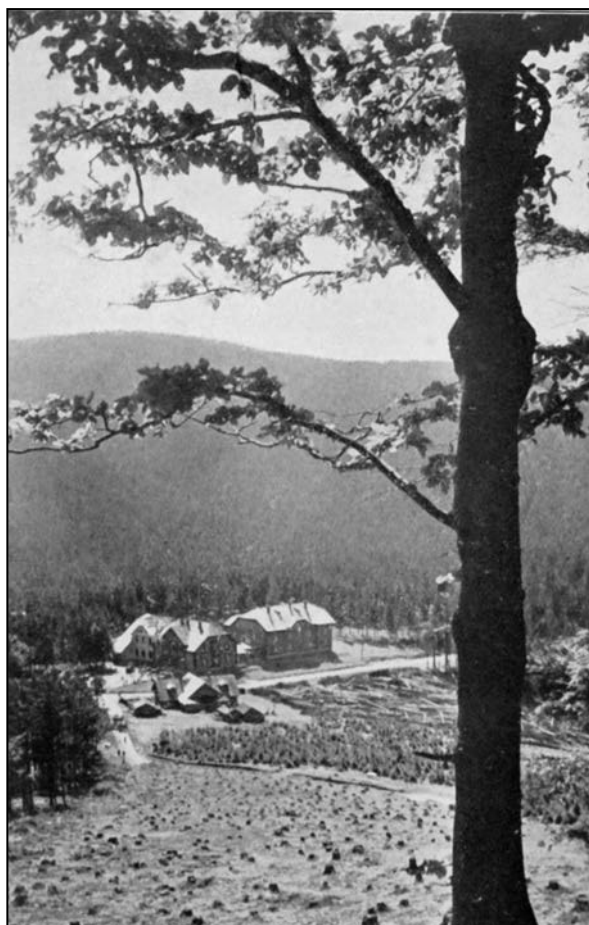
³⁾ Pravopisná pravidla žádají, aby se psalo Králický Sn., protože se říká a píše Králiky.

ný tok Moravy od Červeného Potoka až po Hanušovice dělí skupinu Sněžníku na hmotu severní, prostírající se mezi Brannou a Moravou, a na hmotu jižní, ležící mezi Moravou a Sázavou.

Chceme-li se pokochati celkovým pohledem na severní hmotu Králického Sněžníku, vystupme z údolí Moravy pod vesnicí Velkou Moravou směrem východním na horskou šiji. Uvidíme odtud, jak se podél obou břehů Moravy vypínají mohutné hřbety hor, které směřují podobně jako Vysoká Hole na severovýchod. Hřbet po pravém břehu Moravy zve se pohořím kladským, hřbet na levém břehu pohořím stříbrnickým (podle vsi Stříbrnic); toto poslední jest ohraničeno na východní straně Kunčickým potokem (Kunzenbach), který se pramení na hranicích Moravy a pruského Slezska, na Jívíně (1076 m, Saalwiesenberg), a Krupou. Obě horstva podobají se obrovským hranolům, které mají svislou lichoběžníkovou podstavu a leží širší z rovnoběžných bočních stěn na vodorovné základně 500 až 600 m vysoké. Kde se spodní hrany obou hranolů stýkají, teče Morava. U pramenů Moravy sbíhají se obě horská pásma a tvoří tím obrovskou podkovu. Na severu uzavírá zorné pole mírně zakulacený Sněžník (1422 m, Spieglitzer Schneeberg). Sněžník převyšuje okolní kupy (Kuppen) a je jaksi závěrným kamenem ležící klenby, která spojuje pohoří kladské se stříbrnickým. Šije stříbrnická svažuje se tak, jako rovnoběžné s ní pohoří kladské v úhlu 15° až 25° k údolí Moravy, které se zde nepřetržitou vymílací činností tekoucí vody víc a více prohlubuje. Úbočí obou jmenovaných horských pásem jsou porostlá lesy, ve větších výškách pak převážně maliním a jeřabiním, a jsou pokryta úlomky svoru a balvany ruly. Výstup na vrcholy hor po strmých stráních je poněkud obtížný. Hřbety uvedených pohoří liší se svou tvárností od příkrých úbočí. Jsouť náhorními rovinami, z nichž vyrůstají jednotlivé kupy hor, mezi nimiž jsou doliny s malými rašelinisky. Ve vrstvě černé prsti, tlustší půl metru, bují v létě na metr vysoká kaprad'. Na šťavnatě zelených lukách, ještě ve výši 1250 m (Černý vrch, 1287 m, Schwarze Koppe) rostou zakrslé, sukovité smrčky, takže na hřbetě horstva jest porost hojnější než leckde ve značnějších výškách na příkrých anebo dokonce srázných bocích. Hřbet stříbrnický, jehož vrcholy mají střední výšku 1300 m, neklesá pod 1200 m, takže jej můžeme přejíti, aniž kde ztratíme výhled na skupinu praděskou; hřbet ten vysílá na jv. a jz. několik kratších odnoží, které svírají s hlavním hřbetem ostré úhly: (Černý vrch; Sušina, 1256 m, [Dürre Koppe]; Selský vrch, 944 m, [Bauernberg]). Na východní straně svažuje se rozsocha stříbrnická srázně k malebné kotlině staroměstské, již pádí Krupá na jih do Moravy. Krupá, vyvěrající



Obr. 3. Král. Sněžník, Liechtenštejnská bouda.



Obr. 4. Červenohorské sedlo, turist. útulna německá a chata KČST.

nad Špiklicemi, přibírá u Starého Města potoky Telč a Engelbrecht a u Vys. Žibřidovic Bystřičku (Schnellbach).

Jdouce po hlavním hřbetě rozsochy stříbrnické od jihu na sever, musíme zahrnouti na severozápad, chceme-li přijíti ke Králickému Sněžníku. Sněžník je ve vrcholné části plochou kupou, která neuspokojuje rozhledem; neboť s žádného bodu jeho vrcholu není viděti na všechny strany do značnější dálky. Sněžník skýtá rozhled až k Olomouci a na Beskydy, do labské roviny kolem Králové Hradce a k Vratislavi. Na vrcholu Sněžníku jsou hranice Moravy, Čech a Kladska. Na jižním svahu hory, v krásně zakončené úžlabině, vyvěrá Morava (ve výši asi 1350 m); jeden její pramen vytéká z upravené studánky, mimo níž vede cesta k nedaleké Liechtenštejnské boudě (1392 m). (obr. 3). Pronájem této boudy byl do r. 1955 ponechán staroměstskému odboru Sud.-Geb.-Vereinu. Řeka Morava razí si od pramenů cestu t. ř. Tvarožnými děrami (Quarklöcher); jsou to rozsedliny a trhliny ve vápenci, které voda vymlela. Název Tvarožné díry vysvětluje se mléčnou barvou zpěněné vody, která vytéká z děr. Hluboké, zalesněné údolí Moravy mezi horskou šíjí kladskou a stříbrnickou připomíná živě krkonošské doliny (Gründe). Rozsocha stříbrnická obsahuje vedle Král. Sněžníku z významnějších vrchů Sušinu (1322 m; jsou tu 3 Sušiny aneb Suché vrchy), Podbělku (1308 m, Lattichberg) a pověstí o loupežném rytíři opředenou Sviní horu (1088 m, Sauberg), z osad pak mezi jinými Špiklice (700 m), Stříbrnice (652), Staré Město (536), Velkou Moravu (633), Malou Moravu (571 m), Sklené (800 m), Vysoké Žibřidovice (579 m) a Vojtiškov (630 m).

Mezi řekami Krupou, Moravou a Brannou (Mittelbordbach) rozkládá se rozsocha vrbenská, která na severu sahá od sedla špiklického až po sedlo ramzovské a táhne se zčásti po hranicích moravskokladských. Mezi Krupou a Brannou prostírají se dvě podlouhlé větve: Kutný vrch (808 m, Huttenberg) a Kančí hřbet (726 m, Eberschar), jejichž výšky směrem k jihu rychle ubývá a které se svažují srázně k úzkým údolím obou říček. Jejich úbočí jsou rozrývána četnými bystřinami, říťicemi se jednak do Krupé, jednak do Branné. Úžlabím Krupé probíhá silnice z Hanušovic přes Staré Město do Špiklic a od r. 1905 též železniční trať z Hanušovic do Starého Města, údolím Branné silnice i železniční trať z Hanušovic přes Kolštejn do Ramzové. Povodí Krupé náleží k nejvděčným koutům sev. Moravy. Zimní nádhera kraje přímo okouzluje. To vědí dobře lyžaři a turisté. Z hlubokých hvozdů kolem Starého Města ještě nevymizeli vzácní tetřevi. Velmi romantická místa jsou i v údolí Branné. Pod Kolštejnem na př. shlížejí strmé skály do luzného údolí; na př. Pasák (Hirtenstein, 762

m). V severní části vrbenské rozsochy jsou nej význačnější z hor Červené bahno (1104 m, Rote Sumpf), Smrk (1109 m, Fichtlich), Brousek (1128 m, Wetzsteinkamm), Loučná (1124 m, Wiesenberg), Trnová (1061 m, Dornhauhübel) a Klín (984 m, Gr. Keil). Z osad leží zde nejvýše Velké Vrbno, nejnižše hanušovická přádelna (390 m). Z obcí nejdůležitější jsou tu Kolštejn (642 m) a Hanušovice (482 m). Říčka Branná, vznikající z několika potoků, které se pramení jednak nad Petříkovem a Ostružnou, jednak ve Hrub. Jeseníku, ocitá se záhy v údolí, pádí Kolštejnem na jih, přibírá s obou stran bystriny (na př. Stařici)¹⁾ a vlévá se poblíže ústi Krupé v Hanušovicích do Moravy.

Jižní hmota skupiny Král. Sněžníku jest rozdělena říčkou Březnou na pohraniční hřbet červenovodský a vnitrozemskou rozsochu krumpeřskou. Hmota tato má rozhodný ráz středohoří, jsouc horstvem s mírně zvlněnými, širokými hřbety, jichž boky se zpravidla sklánějí příkře do hlubokých, úzkých dolin. Hřbety jižní hmoty nemají ani značnějších prohloubení (úžlabin, dolů, sedel) ani náhlých vyvýšenin v podobě strmých skalisk nebo vysokých vrcholů hor. Na levém břehu Březně rozkládá se Hrubý les (Altwaterwald), který jest na severu ohraničen příčným a na východě podélným údolím Moravy a sestává v hlavních rysech ze dvou širokých hřbetů, které míří k severovýchodu a jsou spojeny příčným pásmem hor, probíhajícím kolmo na skupinu Sněžníku. Hrubý les jest nejhmotnější u Krumperků (646 m). Hlavní vrcholy kratšího, západního pásma jsou Jeřáb (999 m, Ebereschberg), východního, s předchozím rovnoběžného, Bouda (957 m, Baudenberg). Na sz. svahu Jeřábu vyvěrá Tichá Orlice. V sedle u Svaté Trojice je radioaktivní pramen Bílé vody, zachycený ve fontáně (svatá voda).

Mezi Boudou a Černou skalou kvete z jara mnoho sněženek na hadcovém podkladě. Průměrná výška kup činí tu 800 m, střední výška západního hřbetu 766 m, východního 698 m, průměrně tedy kolem 700 m. Hrubý les spadá na sever k Moravě pod 500 m, na východ pod 400 m. Rovinka u Štědrákové Lhoty vrcholí ve výšce 617 m, Šešola u Janoušova ve výši 834 m. Na jih vysílá Hrubý les větev hartkovskou, vrcholící ve Žďáru (601 m, Johannesberg). Tato odnož míří k Rudě a je bohatá hnědelem a jinými nerosty.

Hrubý les je složen z pevné červené ruly a je chráněn před erosi hustým porostem stromů; proto jeví se v něm jen nepatrné účinky vymílací činnosti proudící vody. Ježto sedla v něm nejsou dosti vyví-

¹⁾ Stařice vlévá se pod jindřichovskou papírnou na pravém břehu do Branné.

nuta, ztěžuje dopravu a jest řídce zalidněn. Tmavé, jehličnaté stromy, kterými je z největší části posázen, dodávají mu rázu více půvabného než romantického.

Páteř Hrub. Jeseníku tvoří praděský masiv. K Pradědu se připojují ostatní hřbety, jako žebra k páteři. Se skupinou Kr. Sněžníku souvisí sedlem ramzovským (759 m), přes něj vede silnice i železnice z Moravy do Slezska. Horský hřbet, který míří od Smrku na jihovýchod, klesá od Klínu (984 m) k ramzovskému sedlu, aby se opět rychle vypjal do výšky Šeráku. Odtud proniká hmota dále na jihovýchod, rozrůstajíc se jak do šířky, tak do výšky; leží před námi jako mohutná hrouda, s níž dešťová voda, stékajíc po jejím nakloněném povrchu, odnáší zvětralé součástky, jako prach, písek a oblásky. Tvrdé úlomky vyryly časem v hornině, jsouce po ní vodou odplavovány, nejprve brázdy, pak hluboké zleby a údolí, takže vznikly vedlejší hřbety, které odbočují na obě strany od hřbetu hlavního. Hřbet hlavní nebyl ještě ve svých rozlehlých vrcholných partiích rušivou činností vody velice postižen; jest jenom v průsmyku červenohorském značněji zúžen a dolů prohnut v sedlo (*obr. 4*) (1011 m), přes něj vede silnice ze Šumperka (331 m) do Frývaldova (441 m). Na západ od průsmyku červenohorského má masiv praděský více ráz rozvětvené planiny. Čtrnáct kup, které na této planině sedí, má střední výšku 1163 m. Z hlavního hřbetu, delšího než 12 km a vysokého v průměru 1250 m, vyrůstá Šerák (1351 m, Hochschar), Koprník (1424 m, Köpernik) a Červený vrch (1333 m, Roter Berg). Na severovýchod od nich míří několik vedlejších ramen jako Větrník (1065 m, Windkamp nebo Blasebalg), ale těžiště rozvětvení je na jihozápadě od Koprníku. Od Šeráku táhne se tam dlouhý hřbet s Nedělnou (1286 m, Sonntagsberg) a Černou kupou (1109 m, Schwarzkuppe), od středu mezi Koprníkem a Červeným vrchem pak široká pláň, která vrcholí ve Vozkovi (1377 m, Fuhrmannstein), Spáleném (1312 m, Am Gebranntem) a Trojáku (1043 m, Dreistein). V těchto místech nebyla ještě tvrdá hornina značněji rozryta, ač Hučivou Děsnou (Rauschende Tess), která vymlela ostruhu Klínové (1203 m, Schosskamp), a bystřinami řítícími se se Studničných lad (Bründelhaide), na př. Žlebním potokem (Lochwasser), bylo vymílání již zahájeno. Rozsochatý hřbet, zvaný Černá stráň (1235 m, Schwarze Leiten) a směřující na jihovýchod, zůstal dosud erose uchráněn.

Hlavní hřbet praděské hmoty, zúžený na Červeném vrchu, rozšiřuje se, nežli se v průsmyku červenohorském sniží, ještě jednou a vysílá na jih delší větev s kupou Šindelnou (1125 m, Schindelkamp) a dále na jih rameno se Suchou stráň (1035 m, Dürre Leiten). Hmota

Pradědu v užším smyslu slova rozkládá se na jihovýchod od sedla červenohorského. Vystupující ze sedla toho na jihovýchod, přijdeme na hřbet a po něm nejprve k Malému (1194 m) a pak Velkému (1304 m) Jezerníku (Kl. u. Gr. Seeberg). Jméno Jezerník má asi svůj původ v bažinách, které tu v dolinách bývaly. Po Jezernících přejdeme jz. svah M. Dědka (1367 m, K. Vaterberg neboli Leiterberg) a dostaneme se ke Švýcárně (1310 m, Schweizerei); odtud vystoupíme na 1490 m vysoký Praděd (Altvater), nejvyšší horu Jeseníků a celé Moravy vůbec.¹⁾ Od M. Děda vede na severovýchod do Slezska vedlejší hřeben k sedlu u Vidlí (926 m, Gabel) a k Javoří (1205 m, Urlich). Na vrcholu Pradědu je 34 m vysoká rozhledna (obr. 2.) z r. 1912, nazývaná za Rakouska Habsburgswarte, na východním pak svahu Ovcárna (1287 m, Schäferei). Na sev. straně Pradědu je trojhranný mezník s letopočtem 1721. Mezník značí, že se tu kdysi stýkala panství biskupa vratislavského, řádu něm. rytířů a Liechtenštejnů. Praděd je kupou, podobnou v létě zelené louce, pokryté tu a tam hromadou sesbíraných svorových úlomků. Rozhled s Pradědu je překrásný jak do údolí Bělé ve Slezsku, tak do údolí Děsné na Moravě. Jádro pradědské hmoty tvoří hřbet 12 km dlouhý a nad 1300 m vypjatý. Severní polovice hřbetu táhne se po hranicích moravskoslezských, jižní pak směřuje do země Moravy. Z trupu Pradědu vybíhá paprskovitě několik vedlejších větví. Na severovýchodní straně činí výška vrcholů 1150 m při celkové délce 12 km; nejmohutnější z ramen odbočují přímo od Pradědu; na př. Sokol (1209 m, Falkenstein) směrem k Vidlím. Boky horstva svažují se ke žlebu, kterým se prodírá na severozápad k Vidlím potok. Na východ od tohoto žlebu, oživeného cestou z Karlovy Studánky k Vidlím, se vypíná mezi Bílou a Střední Opavicí 900 m vysoká, lesnatá a skalnatá planina se Žárovou (1101 m, Brandberg). Na jihozápad od hlavního hřbetu Pradědu vybíhají tyto ratolesti: od V. Jezerníku Medvědi hřbet (1260 m, Bärenkamp), přímo od Pradědu pak V. Děd (1381 m, Grossvaterberg) a Divák (1285 m, Wilder Stein). Hřbety tyto jsou sice krátké, ale o 200 m vyšší než ostatní a svažují se velmi sráznými a malebnými roklemi k Děsné, která se zde prýští. Děsná má až ke Koutům 5,4 proc. spád a razí si cestu údolíčkem, které má střední výšku 800 m a leží i s bočními úžlabinami asi o 500 m níže než hřbet Pradědu. Proto pracuje Děsná neustále

¹⁾ V okolí Pradědu dává kopati již po léta profesor Wilschowitz z Opavy. Nalezl různé cenné zka-meněliny z dob prehistorických. Nedávno objevil velice cenné petrefakty z doby vzniku horstva pradědského. Před několika desítkami let báдали na Pradědu známí geologové Römer a Halfar z Vratislavě.

o rozrušování horstva a má také ze všech potoků Východních Sudet nejvíce valounů.

Od M. Děda k Vysoké Holi směřuje hlavní hřbet Pradědu na jih. Jdouce tímto směrem s Pradědu, přijdeme nejdříve k Petrově skále (1446 m, Peterstein), k několika to velkým, plochým, zčásti převislým skalním úlomkům, které leží na holém horském hřbetě.¹⁾ Fantastické vzezření těchto balvanů způsobilo v 17. stol., že byly opředeny pověstí, že zde slaví čarodějnice za noci orgie. Pokračující v cestě po hlavní hřbetě hmoty pradědské, vystoupíme na Vysokou Holi (1464 m, Hohe Haide), odkud se nám otvírá na moravské straně krásný pohled na mírně zprohýbanou pláň, která ožívá teprve na úpatí Vysoké Hole. Stočivše se k jihozápadu, míříme ke kupám Svaté (1422 m, Heiligenhübel), Máji (1381 m, Maiberg), Jelenímu hřbetu (1366 m, Gr. Hirschkamm) a Břidličné (1355 m, Schieferhaide), které jsou místy pokryty hromadami kamení. Pohled, který se nabízí diváku se Svaté na horní údolí Děsné a s Břidličné na romantické údolí jejího přítoku Mertvy, k nimž se svažuje holý trup Vysoké Hole v úhlu větším než 30°, je nádherný. Od Břidličné směrem na jihozápad se hřbet zúžuje. Leží na něm balvany a hromady štěrku; neboť křemenitá slída, která zde převládá, zvětrala a zbyla tu vedle větších balvanů bílá ssuť křemenitá. Ze hřbetu vyčnívají Pecny (1333 m, Backofenstein), Pec (1312 m, Backofen) a Ztracené kameny (Verlorene Steine). Od Ztracených kamenů spadá hřbet prudce ke klepáčovskému sedlu. Hostinec u Skřítky (Berggeist) při silnici ze Sobotína do Rýmařova leží 877 m nad mořem.

Z jádra pradědské hmoty vybíhá u hory Máje mohutná větev vízberská do prostoru mezi Děsnou a Mertvou. V průsmyku u Františkovy myslivny (Franzens Jagdhaus) snižuje se větev na 1183 m, načež se zdvihne do výšky hlavního hřbetu pradědského, míří na severozápad a má stejný ráz jako hlavní hřbet Pradědu. Od Velké Jezerné (1243 m, Gr. Seeberg) mění hřbet svůj směr v zsz. a vrcholí v Mravenečniku (1343 m, Ameisenhübel) a poněkud dále na severovýchod v Dlouhé stráni (1346 m, Lange Leiten), vyrůstající z příčného

¹⁾ Do Petrovy skály byla dru Bedř. A. Kolenatému, který zemřel 12. července 1864 na výletě v pradědské Ověčárně, zasazena pamětní deska s tímto (německým) nápisem: „Památce prof. dra B. A. Kolenatého, který badal o naši domovinu, věnovala učená společnost ‚Kosmos‘ v Mor. Šumperku.“ Dr. Kolenati narodil se r. 1813 v Praze a byl posléze profesorem přírodopisu na něm. technice v Brně. Byl hlavně hmyzozpytcem. Napsal spis „Die Mineralien Mährens u. Öst.-Schlesiens“ (r. 1854) a „Die naturhistorische Durchforschung des Altwatergebirges“, Brno, 1859.

hřbetu. Na jih spadá větev vízmberská k údolí Merty a Dolního potoka (Grundbach) srázné (v úhlu 25 i více stupňů), vyznačujíc se hlubokými výmoly a stržemi. Vedlejší odnože trčí mezi žleby jako ostruha. S horských svahů řítí se do úžlabin četné bystřiny, které mívají za přívalů deště a tání sněhu nejvíce vody. Koryta jejich jsou vydraná a plná kamení. Často působí škody. Krajinu zkrášňují malými vodopády a peřejemi. Na pravém, západním břehu Dolního potoka vrcholí hornatina v Rudné (914 m, Erzberg). K hornímu toku Děsné, směrem k Pradědu, táhnou se kratší, ale vyšší příčné hřbety, které mají úbočí nakloněná k údolí pod úhlem 35 i více stupňů. Horstvo vízmberské vyznačuje se divokostí; na př. Divoký důl (Wilder Steingraben). Při ústí Merty do Děsné klesá hřbet pod 400 m. Koutská myslivna leží 573 m, Vízmberek 488 m nad mořem.

Jižně od sedla přemyslovského, mezi dolním tokem Branné a Moravou na jedné a rozšířeným údolím Děsné na druhé straně rozkládá se vrchovina losinská (Ullersdorfer Bergland), táhnouc se až na jižní hranice okresu, ke stoku Děsné s Moravou. Tato vrchovina je složena ze spleti horských hřbetů, které směřují převážně na jiv. a mají nepochybný sklon vysílati příčné větve na východ i na západ. Podklad tohoto pohoří leží průměrně asi 370 m nad mořem. Z podkladu toho vyrůstají kopce do střední výšky asi 520 m. Směrem k Branné a Moravě jest hornatina zakončena poněkud zlomenými svahy; do údolí Děsné vstávají dosti otevřená boční údolí.

Jižně od Přemyslova pnou se do výše pořadem Tři kameny (928 m, Dreistein), Ucháč (1022 m, Ohrenberg) a Pekařovská (Beckengrund, 785 m). Šestnáct kopců na hřbetech, mířících převážně od sz. na jiv., má průměrnou výšku 757 m. Na jih ubývá kopcům výšky; významnější z nich jsou: Vaškova hora u Čes. Bohdíkova (625 m), Klapuš (Klappbusch) u Hrabenova (630 m), Lovák (607 m), Senová (632 m, Heukoppe) s Hájem (Hegerwald) a Chocholík (562) u Temenice, Městská (694 m, Bürgerstein) u Šumperka, Zlatý vrch u Radomilova (506 m, Goldberg), Blýskač nad Rudou, Zbová u Bohutína (455 m) a Brusná u Bludova (366 m).

Od slatiniště Smrčiny (Fichtlichplateau) u Skřitku táhne se jako pokračování Vysoké Hole na jz. lesnatý hřbet Kamenec (Haidstein), který, ač dosti úzký, zachovává si výšku kolem 900 m. Pod 900 m klesá šíje ta jen v sedle (786 m), jímž vedla stará Žďárská silnice (Alte Brandstrasse). Na Kamenci (965 m) nabývá hřbet povahy široké planiny, od níž odbočuje několik ratolesti: na jz. Frankštátský les, na jiv. Umrlec (884 m, Toter Mann) a na jv. Jestráb (850 m, Habichtsberg). Od Frankštátského lesa vybíhá na jv. k nížině libinské Mladoňov-

ská Paseka (Hohe Viebich, 549 m). Na hranicích politického okresu, u Něm. Libiny, vypíná se nad údolí Bradlo (601 m, Bradelstein) s vděčným rozhledem na všechny strany. Rovnoběžně s Jestřábem táhne se od Kamence (926 m, Haidsteine) na východní hranice okresu Vinná (Weinhübel, 905 m) s malebnou zříceninou hradu Rabštejna. Na západ od Kamence prostírá se hornatina Trousnice (Trausnitz). Chlupěncík (790 m, Rauchbeerstein), směřující od severu na jih, vysílá na západ výběžek Prostřední skálu (Mittelstein, 726 m), která se u Vikýřovic ponenáhlu svažuje k Děsné.

Tvoříme-li si na konec o pradědské skupině hor přehledný obraz, poznáváme, že podkladem hor těch jest obdélník 20 km dlouhý a 10 km široký. Severní, delší stranu obdélníka tvoří hmota Šerák–Praděd, jižní, rovnoběžnou s předešlou Černá stráň–Mravenečník–Máj. Tato zeď jest uprostřed přerušena rozsedlinou, z níž vytéká Děsná. Kratší, na sv. mířící strany obdélníka tvoří jednak Vozka, jednak Vysoká Hole. Podval pradědské hmoty sahá do výše 600–700 m, hřbety na něm spočívající vyrůstají z něho průměrně 700 m vysoko a neklesají na větším území pod 1300 m nad mořem.

Rula a krystalická břidlice, převládající ve Vys. Jeseníku, uchovávají hory od přílišného rozdrobení a hřbety od hlubokých zářezů. Proto chybějí Hrub. Jeseníku pitvorné skalní útvary. Prvohorní skály, které se vyskytují v mírně zakřivených tvarech horských temen, chrání hmotu od příliš rušivých účinků vody. Průběhem věků pokryly se vrcholy hor zvětralou vrstvou hornin, která, ulpěvši na půdě jen mírně se svažující, brání přílišnému splachování povrchové vrstvy. Tato ochranná pokrývka leží i na skalních útesech, takže v severomor. Sudetách zřídka kde se setkáme s holými skalisky. Temena hor i hřbety horské jeví se oku jako rozsáhlá luka a lada, přes která turista přejde bez veliké námahy.

Pro skupinu Pradědu jsou význačné příkré boky, široká temena hor a úzká údolí. Protože plochy temen jsou rozsáhlé, nahromaďují se na nich za deště a tání sněhu spousty vody, která řítíc se dolů, porušuje úbočí. Ploché vrcholy hor odrážejí se nápadně od srázných straní, v nichž si voda vyhlubuje koryta a úžlabiny a vytváří doly a rokle (Graben). Stromy, které stojí na ssuti, pozvolna se sesouvající, naklánějí své kmeny; jelikož se však snaží růsti stále svisle, ohýbají pně vzhůru. Haluze stromů na straně návětrné jsou, zejména ve větších výškách, zhusta polámaný, na ostatních pak stranách větrem zle pocuchány a pokryty jen skrovně jehličím, hojně však lišejníky, takže se dívají na turistu jako větrné korouhve. U vrcholů hor zakrsají stromy. V největší výšce odolá větrům a zimě v Jeseníkách smrk (na jz.

svahu Pradědu až do 1400 m), jeřáb a kleč (kosodřevina), která sem byla v XIX. stol. odjinud přenesena. Mnoho stromů ve značnějších výškách hor docela odumřelo; jejich kůra uhnila a slunce vybělilo jejich kmeny. Příšerně trčí tu nyní podobny umrlcům, a hluboké ticho panující kolem připomíná mimoděk klid hřbitova. Mezi Vozkou a Keprníkem ve výši 1000 až 1300 m zachovává se lesní plocha ve výměře 172 ha nedotčena jako prales (lesní rezervace).

U nižších pohoří Východních Sudet, jako je na příklad Hrubý les, jeví se poměry zde vyličené v malém.

Povodí Moravy až po vtok Děsné do ní zahrnuje na 450 km², z nichž připadá na Krupou asi 111, na Brannou 108 km², na Moravu, Děsnou a menší potoky ostatek. Morava přivádí za sucha ve vteřině asi 1 m³, Děsná 0,6 m³, Krupá 0,5 m³, Branná 0,35 m³ vody, za velkých vod však Děsná až 120 m³, Morava až 100 m³, Krupá 70 m³ a Branná 55 m³ vody ve vteřině.

Průměrný odtok vody na Šumpersku

Povodí	Průměrný odtok vody z 1 km ² v dm ³ / sek.	Průměrný roční odtok ze srážek v %
Morava po Krupou	19,2	64,1
Krupá	22,5	70,1
Branná	20,2	65,7
Morava po Raškov	19,7	64,0
Morava po Děsnou	15,5	50,1
Děsná ¹⁾	16,1	50,5

Vodní síly řek severomoravských užívá se z větší části k pohonu různých průmyslových podniků.

¹⁾ To je správný název řeky. Tak říkal a říká řece náš lid na Šumpersku. Nečeské pojmenování »Desná» nebo dokonce »Desna» zavínil patrně primitivní pravopis. Nejstarší český list, v kterém se vyskytuje jméno řeky, je tuším Tunklova listina z r. 1489, jejíž ověřený opis má postřelmovská obec. Tam stojí »Desnou», ale také »na weczne czasy» a »swobodne užíwali».

ABECEDNÍ SEZNAM NÁZVŮ HOR A TRATÍ V POLIT. OKRESE ŠUMPERSKÉM

Na prvním místě jsou vyznačena jména v kraji běžná anebo taková, která jsou uvedena na mapách v jednom jazyku. Na 2. místě pak při stejně známých českých a německých názvech jména německá a méně známá česká.

Čísla za jmény značí nadmořskou výšku v metrech.

Altenberg, 626, **Starý kopec**, na jih od N. Rumburka.
Amaliensteig, **Amálčina stezka**, na sev. od Františkovy myslivny.
Ameisenhübel, 474, **Mravenčí vrch**, na jih od Václavova.
Backofenstein, 1333, **Pecny**, na vých. od Vernířovic.
Bärenherd, **Medvězí**, na vých. od Rejhotic.
Bärlochbaude, **Medvědi bouda**, na sz. od V. Vrbna.
Bauernberg, 944, **Selský vrch**, na sv. od V. Moravy.
Berglöcher, 497. **Jámy** u V. Losin.
Bergwirthshaus, 369, **Hostinec na kopci**, na sev. od Šumperka.
Beutellahn, 967, **Rozsocha**, na sv. od Vernířovic.
Blasebalg, 1065, **Větrník**, na vjv. od Šeráku.
Blýskač, 506, Blitzberg, na vých. od Rudy n./Mor.
Bodenkuppe, 1119, **Chlum**, na sev. od Skleného.
Bouda, 957, Baudenberg, na sz. od Štědr. Lhoty.
Brandberg, 1101, **Žárová**, na vsv. od Vidlí.
Brandberg, 784, **Žárová**, na vých. od Něm. Bohdíkova.
Brandberg, **Ždírec**, na záp. od Holby.
Brandstrasse, **Žďárská cesta**, na vých. od Kamence (964).
Brentenberg O., 851, **Pohořelec**, na jv. od Vys. Potoka.
Bründel-Haide, **Studničná lada**, na jv. od Koprníku.
Brusná, 455, na jih od Bludova.
Břidličná, 1355, Schieferhaide, na vých. od Vernířovic.
Buchlahn, **Bučina**, na jz. od Hynčice p. Sušinou.
Burdova hora, 498, na sev. od Bohutína.
Bürgerstein, 694, **Městská**, na sev. od Šumperka.
Bürgerwald, **Městský les**, na sev. od Šumperka.
Butterhübel, **Máselná**, u Maršíkova.
Černá stráň, 1207, Schwarze Leiten, na sev. od Přemyslova.
Červený vrch, 1333, Roter Berg, na sev. od Koutů.
Červenohorské sedlo, 1001, Roterbergsattel.
Děd M., 1367, Leiterberg, na sev. od Pradědu.

Děd V. (Dědek), 1381, Grosser Vaterberg, na záp. od Pradědu.
Divoký důl, 1065, Steingraben, na záp. od Pradědu.
Dlouhá, 1346, Langer Berg, na vých. od Vizmberka.
Dornhauhübel, 1061, **Trnová**, na záp. od Petříkova.
Drehberg, 1135, **Točník**, na jv. od Koprníku.
Dreistein, 1043, **Troják**, na vých. od Kolštejna.
Dreistein, 928, **Tři kameny**, u Přemyslova.
Dürrer Berg, 824, **Suchý vrch**, na sv. od Svobodína.
Ebereschberg, 999, **Jeřáb**, na jz. od Zlat. Potoka.
Eberschar, 726, **Kančí vrch**, na vých. od St. Města.
Erzberg, 661, **Rudník**, u Rudkova.
Eschich, **Jeřabina**, na záp. od Chrastic.
Falkenstein, 1209, **Sokol**, na sv. od Pradědu.
Fellberg, **Kožušná**, u Štětínova.
Fichtberg, 743, **Smrček**, u Osikova.
Fichterlberg, 616, **Smrčná**, na sv. od V. Losin.
Fichtlich (Fichtig), 1112, **Smrk**, na sev. od Petříkova.
Fichtling, **Smrčina**, na jih od Skřítka.
Fitzenstein (Pfitzenstein), **Skalina**, u Bratrušova.
Formberg viz Wiesenberg.
Františkova myslivna, 1183, Franzens Jagdhaus, na sz. od Vys. Hole.
Fuchslochsberg, **Liščí vrch**, na sev. od Rejhotic.
Am Gebrannten, 1312, **Spálený**, na jih od Vozky.
Gebrechbaude, **Polomská bouda**, na jv. od Kolštejna.
Gebrechkamm, 1142, **Polom**, na vých. od Kolštejna.
Glasberg, 670, **Sklený vrch**, u Hraběšic.
Glasberg. 828, **Sklený vrch**, u Sklené.
Auf der Gleichen, **Na Rovni**, u Kolštejna.
Grillenbergr, **Cvrčov**, na jih od Vernířovic.
Gregorkoppe, 697, **Řehořův vrch**, na sz. od St. Města.
Grossbachberg, 491, **Zápotocká**, na záp. od V. Losin.
Habichtsberg, 850, **Jestřáb**, na jv. od Šentálu.
Hackschüsselbaude, **Mísečná bouda**, na jz. od Břidličné.
Haidstein, 926, **Kamenec**, na jv. od Hraběšic.
Hangenstein, 905, **Hankštejn**, na vých. od Vernířovic.
Hausberg, 996, **Na Baračce**, na vých. od Koutů.
Hegerkoppe, **Obora**, na jz. od pradědské Švycárny.
Auf dem Hegersteig, 681, **Hájisko**, na sev. od obce Třemeška.
Hegerwald, **Háj**, na jz. od Dolní Temenice.
Heiligenhübel, 1422, **Svatá**, na jz. od Vys. Hole.
Heinischhau, 829, **Heinischova seč**, na sev. od Klepáčova.

- Hemmberg, 880, **Závada**, u Rudoltic.
Hennenberg, 561, **Slepičí vrch**, na sv. od Frankštátu.
Heukoppe, 632, **Senová**, na jz. od Dol. Temenice.
Hinterberg, 627, **Zadina**, na vých. od Maršíkova.
Hirschenplan, **Jelení louka**, na vých. od Koutů.
Hirschenstein, 766, **Jelení vrch**, u N. Losin.
Hirschensteine, **Jelení kameny**, na záp. od Koprníka.
Hirschensprung, 804, **Jelení skok**, na sev. od Bukovice.
Hirschfelsen, 922, **Jelení skála**, na sev. od Bukovice.
Hirtenstein, 762, **Pasák**, na jih od Kolštejna.
Hofberg, 705, **Dvorská**, na jih od Šleglova.
Höflerberg, 635, **Dvořácká**, na vých. od Rejchartic.
Hofwald, **Dvořisko**, na jih od Václavova.
Hoher Stein, **Vysoký kámen**, u Raškova.
Hollenberg, 631, **Peklo**, na záp. od N. Losin.
Höllenstein, 729, **Pekelec**, na jih od Kolštejna.
Hopfenberg, 518, **Chmelná**, na sz. od V. Losin.
Hopfenberg, 556, **Chmelná**, na záp. od Bratrušova.
Hörndelstein, 1250, **Rohovec**, na sv. od Klepáčova.
Hradčín, horský hřbet mezi Raškovem a Lhotou.
Hrubý les, Altvaterwald, na sz. od Janoušova.
Hungergraben, **Hladový důl**, na vých. od Koutů.
Hutberg, **Strážník**, na jihu V. Losin.
Hüttelberg, 1210, **Hutisko**, na sv. od Vernířovic.
Huttenberg, 808, **Kutný vrch**, na jih od M. Vrbna.
Chocholík, 562, na záp. od Šumperka.
Idahütte, **Idina chata**, v Hrubém lese, na ssz. od Lazů.
Jagdtelberg, 746, **Loveč**, na záp. od Kociánova.
Jelení hřbet, 1366, Hirschenkamm, na vých. od Vernířovic.
Jezerná V., 1266, Gr. Seeberg, na jz. od Pradědu.
Jezerná M., 1243, Kl. Seeberg, na jz. od Pradědu.
Jezerník V., 1304, Gr. Seeberg, na sz. od Pradědu.
Jezerník M., 1194, Kl. Seeberg, na jv. od Červenohorského sedla.
Jungferenstein, 553, **Panenská**, u obce Třemeška.
Kahlhübel, 707, **Lysá**, na sv. od Maršíkova.
Kalter Berg, 710, **Studeneč**, na vých. od Pekařova.
Kamenec, 1214, Haidstein, na vých. od Vízemberka.
Kapellenberg (Riedelberg), 696, **U Kapličky**, na jih od Osikova.
Karlsberg (Karlshöhe), 640, **Karlov**, na sv. od Rapotína.
Katzenstein, 620, **Kocourovce**, na vých. od Vys. Žibřidovic.
Kehlerberg, 650, **Žlíbek**, na vých. od Vys. Potoka.

- Keilengehaubaude, **Nosácká bouda**, na záp. od Hynčice, p. Sušinou.
Keiligberg (Kaulichberg), 1170, **Klínovec**, na jv. od Červenohor. sedla.
Der Kessel, **Kotlina**, na záp. od Vys. Hole.
Kirchberg, 693, **Kostelní vrch**, na vých. od Kopřivné.
Kirchberg, 556, **Kostelní vrch**, na sz. od V. Losin.
Klapuše, 630, Klappbusch, na sev. od Hrabenova.
Klín V., 984, Gr. Keil, na sv. od Petříkova.
Klín M., 903, Kl. Keil, na sv. od Petříkova.
Knoblauchgraben, **Česnekový důl**, na jihozáp. straně V. Děda.
Kočí skalka, 1086, Katzenkopf, na vých. od Vernířovic.
Kohlbusch, 616, **Uhelná**, na sz. od V. Losin.
Kohlstein, 1270, **Uhliska**, na jih od Kr. Sněžníku.
Kokerstein, 553, **Kokrháč**, na jv. od Bratrušova.
Koobel, **Chochol**, na jv. od Frankštátu.
Koppenstein, **Kopštejn**, na sv. od St. Města.
Koprník, 1424, Kopernik, na jih od Šeráku.
Kozí skalka, 736, na záp. od Štědr. Lhoty.
Kreuzberg, 691, **Křížová**, na sv. od Valteřic.
Kreuzberg, 693, **Křížová**, na vých. od Kopřivné.
Kronberg, 792, **Koruna**, na sv. od M. Moravy.
Krönesberg, 367, **Borová**, na vých. od Šumperka.
Kunčická hora, 940, Kunzenberg, na sev. od Kunčic.
Kunzenkammel, **Kunčická šíje**, 1066, na sev. od Kunčic.
Kupferberg, **Měďná**, na sev. od Vernířovic.
Lattichberg, 1308, **Podbělka**, na záp. od Hynčice p. Suš.
Liechtensteinhöhe, **Liechtenštejn**, na záp. od V. Losin.
Lowakberg, 607, **Lovák**, na sz. od Hor. Temenice.
Máj, 1381, Maiberg, na sv. od Vernířovic.
Mattenberg, **Lužná**, u Maršíkova.
Mittelberg, **Ostředek**, na sz. od Rapotína.
Mitfelstein, 726, **Prostřední skála**, na vých. od Vikýřovic.
Monchsachtgraben, **Mniší důl**, na sv. od Františkovy myslivny.
Moosweichten, **Mokřina**, u Skřítku.
Mravenečník, 1313, Ameisenhübel, na vých. od Vizmberka.
Mühlberg, 686, **Mlýnský vrch**, na sss. od Chrastic.
Mühlberg, 658, **Mlýnský vrch**, na záp. od Kopřivné.
Neuhausberg, **Novodomská hora**, na jih od Sušiny.
Oberschar, **Na Hřebenkách**, na vsv. od Vojtíškova.
Ohrberg, 543, **Ušatec**, na jv. od Benkova.
Ohrenberg, 1022, **Ucháč**, na sv. od P. Žibřidovic.
Ohrenstein, **Uchatá**, na vých. od P. Žibřidovic.

- Ölberg, **Olejná, (Olivetská)** na jv. od Vys. Žibřidovic.
Pec, 1312, Backofen, na vých. od Vernířovic.
Pekařovská, 785, Beckengrund, na sev. od Pekařova.
Perschkenstein, 656, **Pršná**, na jv. od Hynčice n. Mor.
Petrova skála, 1446, Peterstein, na jih od Pradědu.
Pfarrerberg, **Farářův vrch**, u Sobotína.
Praděd, 1490, Altvater.
Predigtstein, 907, **Kazatelna**, na sev. od Annaberku.
Predigtstuhl, 690, **Kazatelna**, na vých. od Frankštátu.
Prisenberg, 705, **Březová**, na sev. od Mladoňova.
Prosingeralm, **Prosingrova salaš**, na sz. od Petrovic.
Putenstein, **Běsná**, vrch na panství velkolosinském, pověstný rejdy čarodějnic.
Rabenberg, 780, **Havraní vrch**, na záp. od Klepáčova.
Radersberg, 891, **Kluč**, na vých. od Vízemberka.
Rauchbeerberg, 1008, **Chlupěnkovec**, na sev. od Kunčic.
Rauchbeerstein, 790, **Chlupěňčík** na jv. od Petrovic.
Rauschberg, 614, **Šumná**, na sv. od Hanušovic.
Rauschbordberg, 635, **Branská**, na vých. od Hanušovic.
Riegelbusch, **Příčná stráž**, na vých. od Vikýřovic.
Röhrberg, 896, **Záblatná**, na záp. od Skřítka.
Rohrsenbaude, **Palašní bouda**, na sz. od V. Vrbna.
Römerberg, 666, **Rýmarská**, na záp. od Hanušovic.
Rotenberg, 713, **Červená**, u Štolnavy.
Rovinka, 617, na jz. od Raškova.
Rüdichsberg = Lowakberg.
Rudná, 914, Erzberg, na sev. od Vernířovic.
Saalwiesenberg, 1076, **Jívina**, na sev. od V. Vrbna.
Sauberg, 1088, **Sviní hora**, na sev. od Vojtíškova.
Sauberg, 1131, **Sviní hora**, na vých. od Hor. Moravy.
Sauberg, 818, **Sviní vrch**, na vých. od Hraběšic.
Seegraben, 950, **Jezerní důl**, na jz. od Vozky.
Seifenberg, **Sejpský vrch**, na vých. od Mladoňova.
Scheibengraben, **Střelecký důl**, na sv. od Sobotína.
Schindelberg, 1230, **Šindelná**, na záp. od St. Města.
Schinderhübel, **Rasovna**, u Maršíkova.
Schlegelkamm, **Klepáč**, na vých. od Kolštejna.
Schlosselbaude, 967, **U Zámečku**, na jz. od Praděda.
Schmaler Kamp, 989, **Úzký hřbet**, na vých. od Vízemberka.
Schneebergbaude, 1392, **Sněžná bouda**, na Kr. Sněžníku.

- Sehosskamp, 1203, **Klínová**, na jih od Vozky.
Schwarze Jagd, 860, **Černé hony**, na jih od Stříbrnic.
Schwarze Steine, 954. **Černé kameny**, na jv. od Rudoltic.
Sněžník Králický, 1422, Spiegl. Schneeberg.
Sommerleiten, **Letná**, na sev. od Přemyslova.
Sonntagsberg, 1286, **Nedělná**, na jz. od Šeráku.
Spitzberg, 958, **Špičák**, na vých. od Vernířovic.
Steinberg, 790, **Kamenný vrch**, na sev. od M. Moravy.
Steinberg, 477, **Kamenný vrch**, na sev. od Benkova.
Steinberg, 660, **Kamenná**, na sv. od Krumperků.
Steinberg, 643, **Kamenná**, u P. Žibřidovic.
Steingraben, 1065, **Divoký důl**, na záp. od Pradědu.
Steinigberg, 617, **Kamenitá**, na jih od Maršíkova.
Stollekamm, 1029, **Štolný hřbet**, na vých. od Kolštejna.
Storchberg, 614, **Čapí vrch**, na sv. od Sobotína.
Storchenberg, 629, **Čapí vrch**, na sv. od Č. Bohdíkova.
Strážnice (Kostelnice), 568, Wolfsberg, na jjv. od Št. Lhoty.
Studánka Vřesová, Haidebründel, na jv. od Vozky.
Studenská bašta, 508, na jv. od Dol. Studének.
Suchá hora, 1035, Dürrer Berg, u Koutů.
Suchý vrch, 623, Dürrer Berg, na vých. od Holby.
Sušina, 1322, Dürre Koppe, na jih od Kr. Sněžníku.
Šerák, 1351, Hochschar.
Šindelná, 1125, Schindelkamp, na záp. od Červenohorského sedla.
Tannenberg, **Jedlová**, na vých. od Kociánova.
Taubenberg, 338, **Holubí vrch**, na sv. od Šumperka.
Tietzhübel, 1022, **Tietzova hora**, na sev. od V. Vrbna.
Toter Mann, 884, **Umrlec**, na vých. od Frankštátu.
Traussnitz, **Trousnice**, na vých. od Vikýřovic.
Tři studánky, Drei Brunnen, na jv. od hory Máje.
Tschödrichlehne, **Lhotecká stráň**, na sz. od Janoušova.
Türkenhäuser, **Turecké domky**, na záp. od Pradědu.
Uhustein, 1153, **Výrovka**, na jv. od Červenohor. sedla.
Urlich, **Javořina**, na sv. od Špiklic.
Uralsberg (Urlichberg), 1129, **Javořina**, na v. od Hor. Domašova.
Vaškova hora, 625, na vých. od Č. Bohdíkova.
Viebich, Hohe-, 549, **Mladoňovská Paseka**, na jih od Mladoňova.
Viebichkuppe, 705, **Paseka**, na vých. od Sobotína.
Viebichkuppe, 653, **Paseka**, na sev. od Habartic.
Vogelstein, 647, **Ptáčník**, na jv. od Valteric.
Volkskamm, 998, **Lideč**, na záp. od Adamova.

Vozka, 1377, Fuhrmannstein, na sev. od Koutů.

Vřesová Studánka, viz Studánka.

Vysoká Hole, 1464, Hohe Haide, na jih od Pradědu.

Wankashöhe, 779, **Vaňkův vrch**, na jv. od Krumperků.

Weigelsberg, 625, **Vikantický kopec**, na jz. od Vikantic.

Weisse Steine, 947, **Bílé kameny**, na jv. od Rudoltic.

Wetzsteinkamm, 1128, **Brousek**, na sev. od Petřikova.

Wiegenstein, 903, **Kolébka**, na vých. od Koutů.

Wiesenberg (Formberg), 1124, **Loučná**, na sv. od V. Vrbna.

Wiesenberger Haide, **Vízberská lada**.

Wilder Stein, 1285, **Divák**, na jz. od Pradědu.

Windenberg, 792, **Větrovec**, na sev. od Vys. Žibřidovic.

Windkamp viz Blasebalg.

Zbová, 455, u Bohutína.

Ziegenrücken, 1041, **Kozí hřbet**, na vých. od Vízberka.

Ziegenstein, 687, **Kozí skalka**, na sv. od Rejchartic.

Zlatý vrch, 506, Goldberg, na vých. od Radomilova.

Ztracené kameny, 1155, Verlorene Steine, na sev. od Skřítka.

Žďár, 601, Johannberg, na záp. od Rudy n./Mor.

Hornictví na Šumpersku

Římský dějepisec Tacitus napsal v 37. kapitole své *Germanie*, že v hercynském lese, severně od Kvádů, v 1. stol. po Kr. byli usazeni keltští Kotinové, kteří se zaměstnávali dobýváním a zpracováním železa a jiných kovů. Zprávu tuto vztahují někteří badatelé na severní Moravu (Šumpersko, Rýmařovsko a Šternbersko) a na severozápadní Slezsko (Frývaldovsko a Bruntálsko), kde jsou hromady rudných odpadků a stopy provalených šacht, poukazující na pradávnné a rozsáhlé hutnictví železářské. V r. 1930 byly u Želechovic na Uničovsku objeveny na pozemku p. Škody peci na tavení železa ze zmíněné doby. I zdá se oprávněná domněnka, že na okraji severomoravských pralesů se již před 1900 lety dolovalo (Čes. a Něm. Ruda).¹⁾ Od Tacitovy povrchní zmínky uplynulo více než 1000 let, než následovala další zpráva o severomor. dolování. Kdy ve středověku se ve Vys. Jeseníku počalo kutati, neříká žádná přímá zpráva. Podobá se však velmi pravdě, že rudné bohatství severomor. hor bylo jednou z hlavních příčin, proč se lidé v nich trvale usadili. Zajisté, že jim prozrazovaly potoky, které vytékaly z rudných žil a odplavovaly částice nerostů, naleziště podzemních pokladů. I dali se do práce, aby se jich zmocnili. Je přirozené, že se nejprve pachtili po vzácných kovech a odlučovali od písku zrnka jejich přimíšená k němu, neboli ryžovali. Nasvědčují tomu německá místní jména obsahující kmen „seifen“, t.j. ryžovati, jako Rabenseifen, Seibersdorf a Stubenseifen.

Rudné hory jesenické, které byly v šerém dávnověku pokryty neproniknutelným lesem, měly pro svou pustotu a divokost špatnou pověst. Když se v nich však začalo dolovati, stávaly se tím pohostinnějšími, čím výše a hlouběji kutající havíři do nich vnikali. Z dobývání rud vzešla kraji vlastní kultura. Dolování nejenom obohacovalo získáváním drahých i obecných kovů, nýbrž přispívalo také k osídlení kraje, ku zvelebení živnosti, průmyslu, obchodu a umění, k pro-

¹⁾ Podle místa v Tacitově *Germanii*, kap. 43: „Retro (pozorováno z římské fronty na Dunaji) Marsigni, Gotini, Osi, Buri terga Marcomanorum Quadorumque claudunt, t. j. Žáda Markomanů a Kvádů chrání Marsignové, Kotinové, Osové a Burové“ vykazuje Wilhelm (*Germanien*, str. 231) Kolinům jako původní historické sídlo pobřeží Moravy a nechává je ustupovati před Kvádů táhnoucími za nimi na sever země, t. j. až k pramenům Moravy. S nim souhlasí v hlavní věci Dunkler (*Orig. Germ.*, I., 55) a Baumstark (*Erläuterungen zu Tacitus' Germania*, II., str. 217-218). Marsignové, Kotinové, Osové a Burové podle Tacita obývali jen málo rovné půdy, více však osazovali lesnatá návrší, vrcholy hor a horskou šíji.

hloubení příslušných vědních nauk, jakož i ke vzniku svobodných osad a k povznesení měšťanstva. Se vzímající se kulturou vnikali kutající horníci i do vyšších vrstev jesenických. Zdá se, že o to měl hlavní zásluhu cisterciácký klášter v Kamenci u Frankštejnu v Kladsku, jemuž byly rudné hory kolem Starého Města pod Král. Sněžníkem ve XIV. stol. darovány. Podle Pamětní knihy staroměstské, sepsané staroměstským rodákem Friebekem, jenž byl v 2. pol. XVIII. stol. kaplanem v Olomouci, dolovalo se na začátku XIV. stol. na stříbro na Kutném vrchu jižně od M. Vrbna. Markrabě Karel, potomní český král Karel IV., svěřil prý Staré Město, řečené tehdy Goldek, jakož i právo kopati v jeho okolí rudy, jistému Václ. Koppovi. Koppa vyslal již r. 1333 Karlův otec, český král Jan Lucemburský, aby hledal v horách jesenických vzácné rudy. Kopp založil podle záznamu Friebekova v kotlině staroměstské vesnici a vystavěl si na kopci, nazvaném po něm Kopštejn, šlechtické sídlo, které však bylo za bouří husitských zbořeno.¹⁾ Markrabě Karel udělil prý r. 1346 Starému Městu hornické právo a povýšil je na báňské město. Protože prý Karel IV. u St. Města zabil medvěda, dal městu za erb medvěda, stojícího na zadních nohách a držícího v pravé přední tlapě stříbrné kladivo hornické. Z toho a z původního pojmenování St. Města „Goldek“ lze se značnou pravděpodobností souditi na to, že okolí St. Města bylo ve XIV. stol. bohato na drahé kovy.²⁾

Jest jisto³⁾, že markrabě Karel udělil r. 1340 pánům z Lipé pro statky Šumperk, Bludov a Kolštejn, které tenkrát drželi, taková horní práva, jaká měli od čes. krále Jana Lucemburského pro panství německobrodské pro případ, že by na něm bylo zlato, stříbro nebo jakýkoliv jiný kov, anebo že by se na něm přišlo v budoucnu na vzácné rudy. Rovněž jest listinně prokázáno⁴⁾, že vyšehradský probošt Berthold z Lipé vrátil klášteru v Kamenci se svolením svého bratra

¹⁾ Také jméno hradu a městečka Kolštejna, jakož i název hory „Silberberg“ u Sobotina a potoka Foglseyf tamtéž ukazují, že nejsevernější cíp Moravy se stal již ve XIV. stol. cílem mnoha dobrodružných horníků a důlních podnikatelů. Když pak naděje na bohaté objevy zlata a stříbra zklamávala a přišly války, opouštěli horníci doly. A zdá se podle různých náznaků, že tu nebyli jen sami Němci, nýbrž i Čechové, z nichž část byla sem poslána královskou komorou z dolů v Čechách. V XVI. stol. staly se horské kraje na Šumpersku znova zaslíbenou zemí kutacích společností jak šlechtických, tak měšťanských. Avšak kutací horečka polevila, když se nalézalo ponejvíce jen železo a pramálo zlata a stříbra, takže horníci se obraceli jinam. V 2. polov. XVI. stol. ujali se opuštěných dolů podnikatelé z něm. horních měst slovenských a ze Štýrska a zavolali si horníky ze svých domovů, čímž vytlačovali domácí obyvatelstvo, které bylo zčásti i české. Ježto vesnic bylo tu málo a byly malé a některé i pusté, měnil se rychle jejich ráz.

²⁾ Wolný, M. M., V., 335.

³⁾ CDM, VII, 197.

⁴⁾ CDM, VII, 200.

Čeňka statky, které Jan Wustehube, pán na Kolštejně, kdysi daroval tomuto klášteru, a to městys, dříve Goldek řečený, s příslušnými vesnicemi a se vším jiným příslušenstvím, zejména se zlatem a jakýmkoli kovem, který by se tu našel.

R. 1424 zpustošili podle Friebeka husité na své cestě ze severní Moravy podél stejnojmenné řeky do Kladska Staré Město i jeho doly na stříbro. Horníci tamní totiž byli většinou Němci, kteří stáli při králi Zikmundovi proti vůli domorodého obyvatelstva. část horníků v bouřích husitských zahynula, část odvykla svému povolání; dorostu nebylo; doly pustly a brzy byly docela zapomenuty. Od té doby nepovzneslo se St. Město k dřívějšímu svému významu, a rudy na Staroměstsku se buď kopaly nedbaleji anebo se vůbec nekopaly.

V hornický ruch, který se počal na začátku XVI. stol. znova projevovat i na severní Moravě tam, kde už byl v XIII. stol. vzbuzen německou kolonizací, ale později potuchl jak pro nevelké zisky, tak hlavně pro válečné události, zasáhl mezi jinými svým vlivem i olomoucký biskup Stanislav Thurzo. Biskup Stanislav byl členem kutací společnosti, v jejímž čele stál bohatý Kryštof z Boskovic, kterému náleželo na Šumpersku rudské panství. Kryštof z Boskovic přikoupil r. 1536 i část Něm. Rudy, která skýtala tenkrát stále ještě vedle železa také stříbro, zlato a olovo. Biskup Stanislav dával dobyté rudy v Kroměříži tavití a zkoušeti jejich bohatství. Podle nabytých zkušeností pak radil, kde by se mělo nejspíše kopati, kolika havíři atd., jak vysvítá z jeho dopisu, který zaslal r. 1534 p. Kryštofu z Boskovic na Mor. Třebovou. Z dopisu tohoto budiž na objasněnou uvedeno toto: „*Co se těch rud dotýče, kteréž jste nám poslali, všech tři jsme rozkázali hned zprobovati, kdež Vám teď ze dvou pruobu posíláme, neb ta třetí, na kterouž nedávno trefili a kteráž jest puol lokte zšíří, ta velmi málo drží (= obsahuje). Než najvíc drží ta glouzovitá (= leštěncová), kterouž jste nám poslali v velkej štuřě (= ukázce) a kteráž tak zšíří a zdělí stojí, že by dvaceti havéři dělati mohli. A protož toto by naše zdání bylo (ale nechajíc při rozvážení těch, kteříž tomu lépe rozumí), abyste k tomu orthu (= místu) glouzovitému vzali 14 havéřuov, kteříž by v témdni drahně centnéři mohli nasekati a abyste je jednali na šichty; více-li by šicht vysekali, více by také sobě peněz vydělali a pilněji by také toho hleděli a nám by se také ovšem dobře stalo. Více-li bychom rudy jměli, více bychom také stříbra vyšmelcovati (= nataviti) mohli, neb k tejto rudě, dá-li Pán Buoh, aby tak předse stálo, nepotřebi žádného olova kupovati, neb olova dosti při sobě jmá. A ty jiné rudy, kteréž méně drží, mohu se také při tejto šmelcovati a ta... také dobře teče a podle zdání našeho více zlata držeti bude, nežli glouzovitá a na tu mohli byste vo-*

brátiti dva nebo tři havěře, poněvadž na tři štvrti lokte stojí a na tom třetím orthu, aby dva havěři byli, jestli by se chtěla co lépe vokazovati, neb velmi málo a sotva puol kventlíku stříbra drží podle naší sprostej próby atd.“¹⁾

Jakkoli se zdá, že zisky nebyly někdy příliš vydatné, přece se občas přišlo na bohatší žíly. Dne 25. března 1535 píše Stanislav Thurzo Kryštofu z Boskovic, že doufal, že přece jen něco zůstane z vyšmelcovaného zlata a stříbra. „Ale když se více vydalo nežli vzalo, divu žádného není, neb se to na jiných mnohých horách kverkom (těžarům) často přihází.“ Dne 1. dubna 1535 oznamuje biskup Stanislav společníku Janu z Kunovic na Uh. Brodě „pro potěšení“, „že na rudských horách jejich se našla nová čistá ruda ‚tekující‘, kterou není potřeba roštovati (pražiti) ani šlichovati (vypírati), nýbrž že sama vod sebe malou přísadou těci bude, takže jest naděje, že všechno to, co na hory už vydali, ještě toho samého roku se jim nahradí“. V jednom latinském konceptě pak píše biskup Stanislav neznámému adresátu, aby si dal na horníky dobrý pozor, neboť nezkušenému podnikateli obyčejně slibují plnými ústy bohaté zisky, ale jen proto, aby se mohli při tom dlouho a klidně se svými rodinami z jeho peněz živit. Daleko více že jest při tom hleděti zkoušek rud nežli takových slibů. R. 1535 oznamuje biskup Stanislav Kryštofu z Boskovic, že na jeho (Kryštofovo) přání právě posílá „ku pánom Fugkarom“, t. j. k Fuggerům, přímluvčí list, aby mu (Kryštofovi) půjčili do 3000 zl. Tak mohlo fuggerovské bohatství býti vzpruhou nejednomu v jeho podnikání a touze po zbohatnutí.

Dolovacím snahám naší severomoravské šlechty, jako pánů z Milčína (Šumvald, Dlouhá Loučka), pánů z Vlašimě na Úsově (Medlov), Voka ze Sovince (Něm. Ruda), Petra z Žerotína na Šumperku (Hankštejn, Sobotín) a j. se nedařilo trvale dobře, zejména ne těm snahám, které šly hlavně po zlatě a stříbře. Nebylo ho u nás mnoho a peněžní základ u naší šlechty nebýval valný. Zdá se, že mnozí na rudy více vynaložili nežli z nich získali. Tak musil syn Voka Sovineckého prodati panství Sovinec patrně proto, že se dolováním zadlužil. Panství to koupil bohatý Kryštof z Boskovic se všemi doly, hamry a nalezišti kovů. V 2. polovici XVI. stol. se dolovalo většinou jenom na železo, a to v místech, kde se hojně vyskytovalo.

O staroměstských rudách stříbrných a zlatých byla učiněna ještě r. 1575 výslovná zmínka²⁾, když se prodávalo panství kolštejské.

¹⁾ Dt. Kroměříž ve středu před sv. Řehořem (11.3.) 1534.

²⁾ ZDO, XXIX, 13.

V prodejní smlouvě totiž uvádějí se výslovně vedle železných hamrů a skleněných hutí zlaté, stříbrné a železné rudy jako příslušenství panství. Dnes připomíná zlaté a stříbrné doly u St. Města vedle dobře viditelných šacht les katastrovaný pod názvem „Stříbrný les (Silberbüsche)“.

V listině z r. 1528 dosvědčuje Petr z Žerotína, pán na Šumperku, Rabštejně a Bludově, že se před lety dolovalo na zlato, stříbro, měď, olovo a všelike kovy na jeho pozemcích na rabštejnském statku Han-kštejně na Rýmařovsku, že však válkou dobývání rud zaniklo, ale že se opět zvelebuje. Upadajícím hornictví na severní Moravě hleděl pomoci i sám císař Ferdinand 1. novými svobodami. Sotvaže se však hornictví vzpamatovávalo, bylo znova zničeno třicetiletou válkou.

Pešina z Čechorodu (1629-1680) píše ve svém Moravopise z r. 1663, že jdeme-li olomouckým krajem na sever do hor, přijdeme na Kolštejn, k jednomu z předních nalezišť zlata. Ke zprávě té podotýká dvor. rada při dvorské báňské komisi Peithner (1727-1792) ve svém spise, vydaném ve Vídni r. 1780 „Ein Versuch über die natürliche und politische Geschichte der böhmischen und mährischen Bergwerke“, na str. 247: Ačkoliv se nyní zde (na severní Moravě) nedoluje, lze ze starých ryžovišť, hromad strusek a provalin, které se vyskytují v tomto horském kraji, prostírajícím se na míle podél hranic jak na moravské, tak na slezské straně, souditi, že se zde druhdy hojně kopaly rudy a ryžovalo zlato, a že někdejšímu rozmachu hornictví děkují některá zdejší místa hornická za svůj vznik.

R. 1605 dala kolštejnská vrchnost staroměstské obci onu část Stříbrného vrchu, na níž se před lety dobývalo mědi. Měď tato se zpracovávala na mosaz v místech, kde je nyní dědina Mosazné Hamry.¹⁾

Dnes jsou větším dílem zahlazeny stopy po bývalém dobývání vzácných rud. Zbyly namnoze jen názvy, na př. Zlatý, Stříbrný vrch, Stříbrný les, Zlatý Potok a j., o jejichž původu se nám však nedochovaly ani nejskrovnější zprávy.

Dolování na Šumpersku upadlo v nové době z několika příčin. Mnohé doly zašly samy sebou, protože se v nich nedobývalo tolik vzácných kovů, jako v cizině, a protože kutání ve starých, málo účelně založených dolech bylo obtížné a tudíž nákladné. Když byla objevena Amerika a rozšířena a zdokonalena plavba po moři, dovážely se k nám drahé kovy z Ameriky a zlaciněly tak, že naše doly na ně se

¹⁾ Wolný, MM, V. 325, 328, 335, 339.

přestaly vypláceti a zanikaly. Petr z Žerotína vydal, aby povznesl naše hutnictví, r. 1528 horní řád, v němž byly obsaženy předpisy majetníků pozemků o dolování, jakož i pravidla o povinnostech a výsadách horníků. Vytěžené vzácné kovy měly býti odváděny do mincovny. Třicetiletá válka měla na dolování neblahý vliv. Jí zašlo dobývání drahých kovů na Šumpersku navždy. Stará naleziště byla zasypána aneb pobořena nebo zatopena vodou, a nové pokusy nevzkřísily dolování k novému rozkvětu pro nevědomost těžařů, pro překážky vlastníků pozemků, pro nepříznivý poměr nákladů k užítku a pro nedostatek odborně vyškolených vedoucích sil i dělníků. Z Komenského mapy Moravy, vyd. r. 1645 a 1664, nedovídáme se, že by na Šumpersku tehdy byla bývala naleziště drahých kovů. A nemůžeme tvrditi, že by Komenský Šumperska nebyl dobře znal anebo, že by nebylo bývalo dovoleno označiti na mapě naleziště drahých kovů.

Hrabě Locarno nabídl se císaři Leopoldu I., že vyhledá a zřídí nové rudné doly ve Vys. Jeseníku. I konal pokusy na vízmberském panství ve dvou šachtách u Petrovic a ve dvou šachtách u Vernířovic. Olomoucký krajský hejtman přišel v září r. 1680, když vyšetřoval věc, asi na 4000 centů rud, které obsahovaly zlato a stříbro. I u Sobotína a Rejhotic se našly rudy. Horníci z Tyrol, Uher a ze Slezska přirovnávali prý rudu vízmberskou k uherské. Uherský horník tvrdil, že z 20 centů rudy by se získaly 3 centy stříbra. U Klepáčova, kde se již před mnoha lety kutalo, otevřelo se několik šacht, ale brzy byly opuštěny až na jednu, v které se kopalo pomalu dále, třebaže bez valné naděje na výnosnost. Locarnovi chyběly peníze. Nemohl zaplatiti ani dělníkům ani za věci, které měl na dluh svěřeny od vrchnosti. Scházel mu také dovedný tavič a dělič. Společník Steiner se mu utopil na podzim r. 1679 ve vodě.

Železná ruda kopala se v našich krajích jako zlato a stříbro od pradávna, a to po všechny doby nejvíce. Dolovalo se na železnou rudu buď červenou nebo hnědou, na siderit i magnetit. Vysvítá to jednak ze jmen osad „Mons ferreus = Ruda = Eisenberg a Rudkov = Erzberg“, jednak z těchto zpráv: Když r. 1397 odevzdával markrabě Jošt panství rudské Petru z Kravař, byly při něm tři hamry. Když pak r. 1446 pouštěl Jiří z Kravař toto zboží bratřím Tunklům, byly u něho 4 hamry železné; r. 1489 byl nazván jeden hamr v listině Michálkův (u Rudy) a jeden Vickův (u Raškova). Když na počátku XVI. stol. (před r. 1513) prodávali Tunklové své statky na severní Moravě, byly u rudského panství podle prodejní smlouvy železné hamry u Raškova (1) a u Rudy n./Mor. (3), a to Demlův, Prostřední a Mertův. Hamry u Rudy byly tenkrát tak rozsáhlé, že pro ně byl r. 1539 vydán

v Olomouci u Jana Oliveckého zvláštní, německy tištěný horní řád. O někdejší usilovném kutání v Rudě n./Mor. svědčí, že je tu v zemi všude plno strusek. I zámek rudský stojí na nich. V novější době byla založena při rudném dole v Alojzově u Rudy železárna. Od dolování u Rudy n./Mor. bylo upuštěno, když se přestalo vypláceti. K r. 1798 připomíná sběratel moravských památek Cerroni (1753-1826), že u Hostic se kopala železná ruda pro kolštejnský hamr.

R. 1575 činí se zmínka o železné rudě a hamru u Kolštejna a Starého Města, zejména u Vikantic. V XIX. stol. byly vrchnostenské hutě ve Františkově u Kolštejna proměněny ve sklárnu. V Adamově u Kolštejna stála tavírna železa a hamr od r. 1686.

Na panství vizmberském se dolovalo od pradávna. Okolí Vernířovic skýtalo v dávných dobách nejvíce rudy pro vrchnostenské železářny. U Sobotína byly kolem r. 1700, a jistě už asi 300 let předtím, vysoká pec, hamr a slévárna. Dolování u Vernířovic přestalo, protože doły byly dílem vyčerpány a dílem zatopeny vystouplou vodou. Ves Štolnava stojí na zrušeném dole; byla založena před r. 1600. Pleče, ležící na severovýchod od Hanušovic, měly svého času železné hamry. Blízký jim Rudkov byl pojmenován po rudách, kterých se u něho dobývalo. I u Nových Losin byly před lety doły na železnou rudu. Na panství losinském nebylo v XVIII. stol. železných hamrů. Na Vizmbersku zato bylo tehdy tolik železné rudy, že cent surového železa mohl býti prodáván po přirážce všech výdajů s jeho získáním spojených po 8 zl. 30 kr.

Když se na Kolštejnsku přestalo těžiti zlato a měď, zužitkovávala vrchnost kolštejnská své bohatství dřeva v železných hamrech a sklárnách. Co do stáří, byl první železný hamr na Kolštejnsku ve Vikanticích, druhý v Plečích a třetí ve Františkově (od r. 1775). Když dolování u Starého Města po staletí odpočívalo, chtělo je několik měšťanů staroměstských znova vzkřísiti. I dali se r. 1783 na vlastní útraty do kutání. Vyklidili na pozemku Fr. Stephana jednu z propadlých šacht a jali se dobývati rud. Když provedli zákop na zkoušku, obdrželi od jihlavského báňského úřadu povolení ke kutání. Protože však neměli nikoho, kdo by byl dolování rozuměl, protože se jim brzo nedostávalo potřebných peněz, takže již po roce musili dolovati z podpor, zaniklo záhy obnovené dobývání stříbra, olova a antimonu. Dolování na vzácné kovy přestalo přes dobrou vůli podnikatelů a přes příspěvky vlády, pro nedostatek peněz, dřeva a vytrvalosti, nikoliv pro vyčerpání hor. Asi od r. 1830 těží se u Starého Města tuha. Její těžba dařila se záhy po zahájení kopání tou měrou, že továrník Hartmudt, který ji odbíral, založil ve Vidni tužkárnu, v níž tuhu tu

zpeněžoval. Těžaři staroměstští dobývali tuhy ze země, plavili ji a rozváželi, nejvíce do Vratislavě a do Prahy. R. 1853 vytěžilo se u St. Města celkem 2970 centů tuhy v ceně 841 zl. konv. měny. Dokud nevedla do St. Města železnice, soutěžila plavená tuha staroměstská přes svou obstojnou jakost těžce s tuhou krajů blízkých železnici (na př. s Mohelnickem). V letech devadesátých XIX. stol. nezaměstnávalo se dobýváním tuhy u Malého Vrbna a St. Města ani 100 dělníků.

Soupis těžby železa na Šumpersku z let 1783 až 1853 podává připojená tabulka (v. t.). Pro dobu před r. 1779 nelze zjistit přesný výtěžek dolování na okrese. R. 1815 měl kopání železa v Rudě n./M. od vlastníka pozemku kn. Liechtenštejna v nájmu Kar. Blažek. Tehdy pracovalo se v jedné jámě, železo se tavilo v jedné vysoké peci, zkujňovalo se na dvou ohništích a rozklepávalo se v jednom hamru. Na Kolštejně, který náležel téměř kníž. Liechtenštejnovi jako Ruda, měl kutání najato také Kar. Blažek. Tam kopali rudu v jedné jámě, roztápěli ji v jedné peci a zkujňovali železo na dvou ohništích. Na Vízemberku, který byl tenkrát komorním panstvím, dobývali železné rudy ve dvou jamách, tavili ji ve dvou vysokých pecích a zkujňovali železo ve třech dílnách.

Hornictví, které přivábilo ve středověku na Šumpersko tolik německých osadníků, které živilo po staletí tisíce lidí a mohlo se honositi nejenom množstvím vytěžených produktů, ale i jejich dobrou jakostí, dnes tu zaniká. R. 1885 se na Šumpersku nedolovalo na železo nikde. Úpadek dolování přišel náhle. Ještě r. 1857 zaměstnávalo hornictví v moravských Jesenicích na 2400 osob, r. 1880 však pracovalo se jenom ještě v železárnách v Sobotíně a Alojzově u Rudy. Železářny vízmberské a sobotínské byly v XIX. stol. velmi známy. K věhlasu jim pomohli jejich zakladatelé bratři Kleinové tím, že utvořili železářskohutní společnost sobotínsko-štěpánovskou, která byla dobře vedena. V r. 1926 přešly železářny sobotínské zčásti do rukou jiné společnosti. V přítomné době jsou všechny doly a zákopy na železné rudy na Šumpersku opuštěny. Železo, které se zpracovává v domácích podnicích, dováží se k nám odjinud. Avšak trvá snaha v dolování na Šumpersku pokračovati. Zasypané doly jsou zkoumány a zeminy analysovány. V r. 1929 byla na M. Dědu u Pradědu odkryta ložiska železné rudy, magnetovce. Zahájenými vrtacími pracemi má se zjistit, zda ložiska ta jsou dosti vydatná. činí se přípravy k utvoření společnosti, která by si opatřila potřebný kapitál k založení dolu, ukáže-li se, že vrstva rudy je tak silná, aby zaručila výnosnost dolu. Na vzácnější rudy se na okrese nyní nedoluje.

Přehled těžby železa na Šumpersku.
(Sestaven podle výkazů těžářstev z let 1783—1853.)

Místo	Rok těžby	1783	1790	1792	1795	1797	1824	1825	1826	1827	1831	1841	1843	1844	1850	1853
Ruda n. M. (Alojzov)	Železná ruda v centech	59845
	její cena	4987 zl.
	Surové železo v centech	800 c	2000	2000	1700	1808	2200	2456	3241	2067	16995	8439
	jeho cena						10000	10000	8500	9040	?	?	?	?	?	27003
	Litina v centech	3600 zl.	100	1010	477	4376	8991
Kolštejn (Františkov)	Železná ruda v centech	44959
	její cena
	Surové železo v centech	1553	1832	2431	2459	2192
	jeho cena	9598	?	?	?	?
	Litina v centech	1246
Vizemperk (Sobothn)	Železná ruda v centech	52200
	její cena	26100
	Surové železo v centech	1110c	2846	2615	1982	2206	1427	1681	1201	3055	19423	25254	40650	31700	33013	
	jeho cena		?	?	?	?	4566	5380	4084	10216	?	?	?	?	?	148558
	Litina v centech	8604 zl.	4·5	10·1	41 c	75 c	.	9144	3362	3479	11541	9251
její cena						24	54			?	?	?	?	?	64761	

Podnebí¹⁾

1. Poměry tepelné

Šumperský politický okres náleží ke krajům, jejichž podnebí jest přechodem od západoevropského podnebí přímořského k nitrozemskému podnebí východoevropskému a pro značné rozdíly výškové také přechodem od podnebí nížiny k podnebí hor. Ráz podnebí na okrese jest podmíněn především poměry tepelnými.

Z pravidelných pozorování teplot, konaných v letech 1851 až 1900, vyplývají pro 5 význačných míst Šumperska tyto průměrné teploty jednotlivých ročních dob:

Místo	Nadmořská výška v m	Střední teploty ve stupních Celsiových						
		roční	zimní	jarní	letní	podzimní	lednová	červenová
Šumperk . . .	331	7·3	— 2·7	7·1	16·9	7·8	— 3·4	17·4
Kolštejn . . .	612	4·8	— 4·3	4·1	13·8	5·7	— 4·9	14·3
Vys. Potok . .	730	5·1	— 4·2	4·4	14·8	5·6	— 4·9	15·9
Alfredova myslivna . . .	1079	3·0	— 5·7	2·3	12·2	3·5	— 6·1	12·7
Král. Sněžník .	1217	2·4	— 5·8	1·2	11·1	3·1	— 6·1	11·7

Střední teploty kolísají během roku v Šumperku o 20,8° C, na Kolštejně o 19,2° C, ve Vys. Potoce o 20,8° C, u Alfredovy myslivny o 18,8° C a na Král. Sněžníku o 17,8° C.

Průměrná roční teplota šumperského polit. okresu činí 5,8° C.

Kar. Kolbenheyer odvodil z pozorování let 1876-1885 pro 4 meteorologicky významná místa Šumperska tyto průměrné teploty jednotlivých měsíců:

Místo	Zima			Jaro			Léto			Podzim			Celoroční průměr
	pros.	led.	ún.	břez.	dub.	květ.	čer.	červc.	srp.	září	říjen	list.	
Šumperk (334 m)	-2·1	-3·5	-0·8	1·7	7·5	11·5	16·6	17·6	16·6	13·3	7·6	1·8	7·3° C
Kolštejn (642 m)	-3·7	-5·3	-2·7	-0·8	5·0	8·5	13·8	15·7	14·0	11·2	6·1	-0·3	5·1
Klepáčov (739 m)	-4·1	-4·9	-2·9	-1·2	5·3	8·6	13·8	15·0	13·8	10·9	4·9	-0·5	4·9
Kr. Sněžník (1217 m)	-5·3	-5·8	-4·2	-3·4	1·5	5·3	10·6	12·4	11·3	8·5	2·7	-1·8	2·6

¹⁾ V této stati bylo užiti meteorologických údajů, které byly získány různými pozorovateli, na různých stanicích, různě přesnými přístroji, v hodinách denních ne vždy nejvhodnějších a v obdobích časových různě dlouhých; síť pozorovacích stanic nebyla dosti hustá a závěry bylo činiti z období různě dlouhých.

Z celoročního průměru teploty nemůžeme činit závěr o rázu podnebí místa pozorovacího; neboť se jím nevystihují tepelné poměry místa dostatečně. Dvě místa mohou mít totiž průměrnou roční teplotu stejnou, ale na jednom místě se může po celý rok teplota od průměru málo odchylovati, kdežto na druhém místě mohou se velké mrazy v zimě vyrovnávati velkými parny v létě. Dlouholetá pozorování prozrazují některé činitele, na nichž závisí teplota kraje. Z pozorování takových plyne na př., že uzavřená kotlina staroměstsko-kolštejnská, jakož i údolí Děsné a Moravy, z nichž vystupují severomoravské Sudety, v období zimním se rády stávají shromaždišti studeného, neproudícího vzduchu. Do dolin těch totiž stéká za klidných zimních dní s horských strání těžší, chladný vzduch, a proto bývá v nich v tuto dobu ve směru svislém obrácený spád tepla (tepelná inverze), to jest teploty vzduchu do určité výšky přibývá, místo aby jí ubývalo, a dotčené doliny zůstávají proti vrcholům hor příliš studené. Z jezer studeného vzduchu vyčnívají pak hřbety horské jako ostrovy a s vrcholů hor se jeví tato jezera studenějšího vzduchu, pokrytá obyčejně oblaky, jako moře mračen. Tepelnou inverzí utrpěly za kruté zimy r. 1929, která trvala u nás od ledna do března, ovocné stromy nížin více škody než stromy ve vyšších polohách. Následkem častých obrátů teploty snižuje se v nižších polohách horských krajů průměrná teplota zimních měsíců. Šumperk na př., který leží 334 m nad mořem, má v zimě průměrnou teplotu jenom asi o 3° C vyšší než meteorologická pozorovací stanice u Alfredovy myslivny, ležící o 748 m, anebo dokonce než stanice pozorovací na Král. Sněžníku, ležící o 883 m výše než Šumperk. Nalézáme tudíž na okrese v zimě teplotu vzduchu průměrně o 1° C nižší, když vystoupíme o 250 až 300 m, ač bychom měli toto ochlazení pocítiti již po výstupu o 200 m, protože pokles teploty při výstupu o 100 m neboli výškový gradient teploty jest 0,5° C při převádění průměrné teploty místa na hladinu mořskou. Výrazný tepelný převrat vykazoval 25. prosinec 1924. Za jasného, tichého počasí bylo tenkrát v 7 hod. ráno na Král. Sněžníku 5° C, zatím co v Olomouci bylo mlhavo a -6° C.

Sudety severomoravské vyznačují se podle záznamů teplot z prosince, ledna a částečně i února dlouhými a tuhými zimami. Nejstudenějším obdobím podle průměrů je týden od 9. do 15. ledna. V Klepáčově je průměrná lednová teplota -4,9° C, u nedaleké Alfredovy chaty a na Kr. Sněžníku zároveň -6,1° C, tudíž jen o 1,2° C nižší. Povšechně můžeme říci, že ona místa severomoravské vrchoviny, která se nalézají mezi lednovými isothermami (t. j. čarami spojujícími místa

stejných současných teplot) -1°C a $-1,5^{\circ}\text{C}$, jako je na př. Něm. Libina, vyznačují se drsnou zimou, a že u nás směrem na východ roste, třebaže při malé rozloze okresu jen málo, rozdíl mezi nejstudenějším a nejteplejším dnem v roce (amplituda, výkyv).

Březen ohlašuje se na Šumpersku tím, že v nížinách počíná tání sněh, který ležel v zimě zpravidla na celém okrese, i když ne všude stejně tlusto a stejně dlouho. Na vrchovině (od 600 m) vykazuje březen ještě průměrné teploty, které leží pod normálním bodem mrazu; a proto se vrchovina zbavuje sněhu teprve v dubnu, ač i v tomto měsíci na ní nezřídka ještě vydatně sněží. Ve výškách nad 1000 m leží sníh mnohem déle. S vrcholu Pradědu, Král. Sněžníku a ze stinných úžlabin mizí sníh úplně teprve koncem května nebo začátkem června. Proto nazývá náš lid severomoravské Sudety „Sněžnými horami“.

Od března do dubna přibývá na Šumpersku teploty poměrně nejvíce. Značně tu roste také průměrná teplota od května do června. V červenci již nestoupá teplota mnoho. Nejvyšší teploty na okrese bývají průměrně mezi 15. a 22. červencem. Na vrchovině jest nejvyšší průměrná teplota denní asi 15°C : Kolštejn (612 m) má $14,30^{\circ}\text{C}$, Vys. Potok (730 m) $15,9^{\circ}\text{C}$, Klepáčov (739 m) 15°C . U Alfredovy myslivny (1079 m) dostupuje nejvyšší průměrná teplota podle padesátiletého pozorování $12,7^{\circ}\text{C}$, na Král. Sněžníku (1217 m) $11,7^{\circ}\text{C}$.

Podle pozorování z let 1881-1900 je v Sudetách severomoravských mezi průměrnou nejvyšší a nejnižší roční teplotou rozdíl $48,7^{\circ}\text{C}$, mezi střední nejvyšší a nejnižší měsíční teplotou asi 20°C . V lednu lze se u nás nadíti průměrné nejvyšší teploty $5,8^{\circ}\text{C}$, nejnižší -16°C . Šumperk má průměrnou nejvyšší teplotu roční $30,9^{\circ}\text{C}$, průměrnou nejnižší $-7,8^{\circ}\text{C}$. Avšak mnohé pozorované krajní teploty převyšují značně své průměry. Tak měl Šumperk 15. července 1928 nejvyšší teplotu ve stínu 35°C , 11. února 1929 nejnižší teplotu -35°C . Důležitější než teplota krajní jest však pro vegetaci kolísání průměrných teplot dní po sobě jdoucích. Kolísání toto činí v celoročním průměru jen asi 2°C , v denním průměru však až 8°C i více, t. j. po teplém dnu se náhle ochladí anebo po chladném dnu se náhle oteplí.

Tepebných výkyvů (tepebného rozpětí) ubývá zdola nahoru. Na horách nejvíce teploty tak nápadných skoků jako v uzavřených kotlinách, nýbrž mění se rovnoměrněji. V horách se ohřívá vzduch rychleji jenom od května do června, na podzim se však ochlazuje pomaleji než na úpatích hor. Ta úbočí našich hor, která jsou obrácená na jih a k teplým větrům, vykazují za jinak stejných poměrů obyčejně vyšší teploty než protilehlé svahy hor. Na východních a jižních stranách ubývá průměrné teploty v jednotlivých měsících při výstupu o 100 m takto:

Leden	únor	březen	duben	květen	červen	červenec	srpen
0,503	0,597	0,640	0,626	0,808	0,626	0,688	0,708
	září	říjen	listopad	prosinec	roční průměr		
	0,684	0,576	0,535	0,591	0,63° C		

Na západních a severních svazích:

Leden	únor	březen	duben	květen	červen	červenec	srpen
0,494	0,645	0,685	0,764	0,746	0,747	0,716	0,752
	září	říjen	listopad	prosinec	roční průměr		
	0,681	0,637	0,597	0,620	0,67° C		

Z údajů těchto plyne, že výškový gradient teploty jest pro časté tepelné převraty nejmenší v lednu, únoru, říjnu a listopadu a že na východních stránkách je největší (0,808° C) v květnu. V dolinách bývá v květnu již krásně a teplo, ale na vrchovinách je půda ještě mokrá a vanou rády studené severní větry. Na severních a západních svazích hor je výškový gradient teploty největší v dubnu a srpnu. Duben je tu měsícem střídání oblev a mrazů, srpen začátkem předčasného podzimu.

V době jednoho roku převyšuje počet dní, v nichž stoupá průměrná teplota, poněkud počet dní, v nichž teplota klesá. Přibývá tudíž tepla po delší čas, než je půl roku, a proto pomaleji, než ho ubývá. Počet dní, jejichž střední teplota leží pod ročním průměrem, jest ve vyšších polohách okresu větší než v předhořích a v nížině. V nižších polohách se rovná počet dní se střední teplotou podprůměrnou přibližně počtu dní se střední teplotou nadprůměrnou. V předhořích je dní s průměrnou denní teplotou menší než 0° C 80 až 90, ve větších výškách však až 130. Vys. Potok (730 m nad mořem) má takových dní do roka 126, myslivna u Bedřichova (730 m) 132, Král. Sněžník (1217 m) 157 (t. j. doba delší pěti měsíců).

Následující tabulky ukazují roční počátek a konec některých význačných středních teplot denních a počet dní s průměrnou teplotou pod a nad nulou.

Počtu dní, v nichž neklesá střední teplota pod 15° C, do výšky ubývá. V předhořích je takových dní 80 až 90, na vrchovině jen 50 až 60. V sedle ramzovském jest den se střední denní teplotou 15° C vzácností. Na horách bývá léto velmi krátké. Nejsou řídké roky, kdy již v srpnu na Vys. Jeseníku napadl sníh. V roce 1885 sněžilo na něm 18. srpna. Poslední sníh předtím napadl tu 12. června 1885, v předhoří 16. května 1885.

Teplota ve stup. C	0°		5°		10°		15°	
	počátek	konec	počátek	konec	počátek	konec	počátek	konec
Kr. Sněžník	2/11	8/4	9/5	3/10	16/6	30/8	—	—
Vys. Potok	16/11	22/3	20/4	21/10	16/5	30/9	2/7	9/8
Šumperk	30/11	26/2	3/4	28/10	6/5	6/10	6/6	3/9

Místo	Nadmořská výška v m	Dni s teplotou		Dni s teplotou nad 0° C bylo :		
		pod 0° C	nad 0° C	nad 5° C	nad 10° C	nad 15° C
Kr. Sněžník	1217	157	208	148	76	—
Vys. Potok	730	126	239	184	127	39
Šumperk	331	90	275	209	154	90

Data prvního a posledního mrazu jsou důležitá pro úrodnost místa. Má-li rostlinstvo v místě prospívat, nesmí trpět mrazy. Noční mrazy dostávají se na podzim zpravidla mnohem dříve, než klesne střední denní teplota na nulu a vracejí se na jaře ještě, když průměrná denní teplota je již vyšší než nula stupňů C. Na jihovýchodních hranicích okresu, na př. u bedřichovské myslivny ve výšce 730 m, byl v letech 1881 až 1900 průměrně první mráz 20. října a poslední mráz 22. dubna, výjimečně 6. října a 11. května.

Trváním mrazů řídí se počátek jarních polních prací, květu, zrání a žní obilí, jak vysvítá z tohoto přehledu:

Nadmořská výška v m	200—300	300—400	400—500	500—600	600—700
Počátek jarních pol. prací	29/3	5/4	12/4	19/4	1/5
Počátek květu rži	23/5	29/5	2/6	12/6	18/6
Doba zrání rži	51 den	51 den	49 dní	52 dní	53 dní
Počátek rezných žní	13/7	19/7	21/7	3/8	10/8

V místech nad 600 m n. moř. bývají žně proti žním kraje nepřesahujícího 300 m nadmořské výšky o 3 až 4 neděle později. Porovnáme-li střední roční teplotu 50. rovnoběžky, protínající šumperský pol. okres, se středními teplotami 48. a 46. rovnoběžky sev. šířky, shledáme, že padesátý stupeň sev. šířky u nás je poměrně teplejší než 48tý a 46tý; neboť průměrná roční teplota jeho, přepočítaná na hladinu mořskou, činí 9,4° C, 48. stupně 9,9° C a 46. stupně 11,8° C.

2. Pohyby vzduchu

Tak, jako teplota, mění se i tlak vzduchu nejenom ve směru svislém, ale i ve směru vodorovném; neboť nestejně ohřívání se povrchu zemského má v zápětí různost tlaku, a různost tlaku způsobuje proudění vzduchu. Ovzduší nad Šumperskem účastní se zhruba pohybů, které podle současného rozložení tlaku atmosférického převládají v ovzduší střední Evropy. V zimě probíhá obvykle podél severního svahu Hrub. Jeseníku a po vrchovině severomoravské isobara (t. j. čára stejného tlaku atmosférického, přepočítaná na 0° C a na hladinu moře jaderského) 767 mm Hg, podél jižního okraje Jeseníku přibližně isobara 767,2 mm Hg. Leží tudíž šumperský okres v oblasti velké tlakové výše (barometrické maximum) středoevropsko-ruské, zatím co tlaková níže (barometrické minimum) se pohybuje nad Atlantickým oceánem na severozápadě Evropy (kolem Islandu). Toto rozložení tlaku vzduchu podmiňuje u nás větry jižní až západní. Kolem Král. Sněžníku proudí následkem toho v zimě převážně větry jižní až jihozápadní, které svou poměrně vysokou teplotou a vlhkostí mírní zimu a způsobují, že okolí Král. Sněžníka je pod vlivem Atlantického oceánu. Na úbočích hor, které se svazují k řece Moravě (Šumperk), prozrazuje však směr větru kolísání, které jest místního původu. Kolísání toto vzniká patrně tím, že vítr vanoucí údolím Moravy odssává z dolního Poděsenska otevřeného na jih, vzduch na severozápad. Vedle větrů jižních až západních jsou u nás v zimě časté také větry severní až severovýchodní. Ty se obvykle rozproudí, když tlaková níže nad Atlantickým oceánem postoupí na jihozápad Evropy a tlaková výše se rozkládá nad Ruskem.

Na jaře mění se v našem kraji zpravidla typ povětrnosti. Z vysokého tlaku vzduchu v Rusku a na Balkáně se stává, protože se pevnina oteplí poměrně rychleji než moře, tlaková níže, čímž ztrácí oceánské tlakové minimum na severozápadě až severu Evropy svou přitažlivou sílu a přechází pomalu v tlakové maximum. Západní a jihozápadní větry našeho území ustupují větrům severním až severovýchodním, které přivádějí Balkánu vzduch ze severní Evropy. Místy se větry stáčejí v severozápadní. Věštkyňemi těchto vzdušných proudů bývají v horách rychle vystupující páry vodní. Horalé říkají, že se kouří z hor anebo že vrcholy hor dostávají čepici. Povšechný účinek těchto našich jarních větrů je ten, že nám prodlužují zimu, přinášejíce ještě v dubnu i do nížiny časté mrazy a sněhové vánice. Na severozápadních až severovýchodních svazích sudetských velehor se tyto drsné jarní větry zadržují, takže jižní horské svahy jsou ušetřeny jejich ná-

poru, na př. Vernířovice—Teplice. Na Pradědu naznačuje nám příroda na stromech, které větry tam nejvíce řadí. Jsou to větry severní, severozápadní a západní, které tu působí vývraty, lámou haluze a brzdí rozvoj větví na straně návětrné.

V létě nebývají na Šumpersku poměry tlakové, kterými jsou určovány směry větrů, dosti výrazné. V tuto dobu ohřívá se ovzduší nad střední a východní Evropou více než na západě nad Atlantickým oceánem. I vytváří se na západě od nás tlaková níže a isobary, které vyznačují přechod od tlakové výše k tlakové níži, probíhají mnohdy v oblouku nad Šumperskem. Isobara 761,4 mm Hg obepíná Kr. Sněžník a Staroměstskou kotlinu, isobara 761,2 mm Hg jde přes Šumperk, isobara 760,8 mm Hg přes Olomouc a isobara 761,0 mm Hg přes Přerov. Tím vzniká na severní Moravě podružná tlaková níže s nestálým a větrným počasím. V létě bývají na Šumpersku poměrně slabě zastoupeny teplé větry východní, jihovýchodní a jižní; zato převládají větry jihozápadní až severní, které činí počasí chladným. Vlhké větry západní srážejí, když se u nás střetnou s chladnějším proudem vzduchu ze severu, své vodní páry. Nepříjemné jsou u nás v této roční době větry severozápadní, protože bývají provázeny studenými přeháňkami.

Na podzim připravuje se nad Šumperskem oblast vysokého tlaku vzduchu pro zimu a Šumpersko bývá ovládáno západním typem povětrnosti. Vysoký tlak mívá tou dobou ovzduší na jihu nebo jihozápadě od nás a nízký tlak vzduch na severu aneb na severovýchodě. Rozhraní obou těchto tlakových útvarů jde naším krajem. Isobary probíhají zpravidla od západu k východu, aneb od jihozápadu k severovýchodu a tímž směrem proudí přibližně střední Evropou i vzduch. Když vyvrcholí nad Atlantickým oceánem na jihozápadě od Evropy barometrické maximum, dostavují se u nás podle toho, kde právě se rozkládá tlaková níže, větry severní až severovýchodní, které nám přinášejí jasný podzim.

Statistika ukazuje, že na Šumpersku ze všech větrů nejvíce převládají větry směrů západních (33%) a větry severní (31%). Zima vykazuje průměrně dvakrát více dní (34%) se silnějšími větry než léto (15%), jaro a podzim průměrně stejně mnoho (26%, 25%). Nejméně silných větrů bývá v červnu a červenci, nejvíce v prosinci a březnu. Vedlo by daleko, kdyby mělo býti pojednáno o podružných odchylkách směrů, rychlostí a síly větrů, zaviněných místními poměry, dále o proudění větrů údolních a horských, o stáčení se větrů, které vzniká postupem barometrických výší a níží jak bližších, tak vzdáleněj-