

Ivan Mrázek

# DRAHÉ KAMENY

ANATOLIE, DODEKAN A KYPRU

# VE STAROVĚKU



M A S A R Y K O V A U N I V E R Z I T A



Ivan Mrázek **DRAHÉ KAMENY  
ANATOLIE, DODEKAN  
A KYPRU VE STAROVĚKU**

**MUNI**  
**PRESS**



Ivan Mrázek **DRAHÉ KAMENY  
ANATOLIE, DODEKAN  
A KYPRU VE STAROVĚKU**

MASARYKOVA UNIVERZITA  
BRNO 2024

Nakladatelství i autor děkují za podporu a zájem o vydání knihy těmto dárcům:

Anna Lindh Foundation – Nadace Anny Lindhové pro dialog kultur je mezivládní institucí spojující 41 zemí Evropy a jižního a východního Středomoří.



Velvyslanectví Kyperské republiky  
Velvyslanec J. E. p. George YIANGOU  
Václavské náměstí 1282/51  
110 00 Praha 1, Česká republika

Knihu recenzovala:

Mgr. Inna Mateiciucová, Ph.D. (Filozofická fakulta Masarykovy univerzity, Ústav klasických studií,  
Pravěká archeologie Předního východu)

© 2024 Masarykova univerzita

© 2023 Text: Ivan Mrázek

© 2023 Foto: Ivan Mrázek

© 2023 Ilustrace: Lea Píchová

© 2023 Mapy: Adriana Ilavská

© 2023 Layout: Lea Novotná, Eva Lufferová

ISBN 978-80-280-0355-5

ISBN 978-80-280-0354-8 (váz.)

# OBSAH

<b>NA ÚVOD</b>	9
<b>PŘEDMLUVA</b>	10
<b>O DRAHÝCH KAMENECH</b>	11
<b>VÝCHODNÍ A ZÁPADNÍ CIVILIZACE</b>	13
„Z Orientu přichází světlo“ – Mezopotámie	13
Egyptská „civilizace kamene“	16
Minojsko-mykénské základy antiky	18
Antika	22
<b>ANATOLIE – MOST MEZI VÝCHODEM A ZÁPADEM</b>	27
<b>PALEOLITICKÁ PŘEDEHRA</b>	32
<b>OBSIDIÁNY V KAPPADOKII</b>	32
<b>DRAHOKAMOVÁ PALETA NEOLITIKŮ A CHALKOLITIKŮ 37</b>	
Nejstarší svatyně světa	37
První „město“ na světě	38
Dvojitá bohyně z „Břichatého kopce“	41
Sošky a nádoby z bílého mramoru	42
Neolitické a chalkolitické korály, závěsky a náramky v Anatolii	42
Na scénu vstupují první pečetítka	47
<b>TRÓJA V RANÉ DOBĚ BRONZOVÉ</b>	48
<b>ALABASTROVÉ IDOLY TYPU KÜLTEPE</b>	52
<b>„KRÁLOVSKÉ HROBY“ CHATTIJCŮ</b>	55
<b>STAROASYRSKÉ KÁRUMY V ANATOLII</b>	56
Obchodní kolonie Kültepe a Acemhöyük	56
Sošky a reliéfy ze slonoviny, křišťálu i chalcedonu	57
Drahokamové nádoby	60
Náhrdelníky ze sardonyxových, onyxových a karneolových korálů	60
První pečetní válečky v Anatolii	61
Kupecká závaží – ukazatelé kontaktů v dálkovém obchodu	62
Anatolie se seznamuje se slonovinou	64
Kdy dorazil lapis lazuli do Anatolie?	64
<b>ŘÍŠE CHETITŮ – VELMOC STAROVĚKU</b>	66
Hlavní město Chattušaš, kultovní místo Arinna, svatyně Yazilikaya	67
Drobná sochařská tvorba a kamenné nádoby	69
Slonovina a kost v chetitské tvorbě	70
Korály z drahých kamenů	72
Kovové šperky, sošky a nádoby kombinované s drahými kameny	72
Pečetítka razítková i pečetní válečky	73
Závaží chetitských kupců	75
<b>VÝCHODOEGEJSKÉ-ZÁPADOANATOLSKÉ ROZHRAŇÍ</b>	75
Nádoby z obsidiánu, steatitu a mramoru	76
Slonovinové a kostěné výrobky	76
Dominující karneolové korály	77
Čočkovitá i mandlovitá pečetítka	78

<b>NEOCHETITSKÁ KRÁLOVSTVÍ – NOVÝ ROZKVĚT CHETITSKÉHO UMĚNÍ</b>	<b>80</b>
Úchvatné oči bazaltových soch	80
Kamenné nádoby a schránky	81
Neochetitské slonoviny	82
Kovové předměty vykládané drahými kameny	82
<b>KRÁLOVSTVÍ URARTU</b>	<b>83</b>
Kamenné sošky, reliéfy a barvitě mozaiky	84
Kamenné nádoby a schránky s vyřezávanou nebo rytou dekorací	86
Ještě barvitější bronzы	86
Pestrobarevné slonoviny, kostěné předměty a vykládaný nábytek	87
Náhrdelníky z korálů drahokamových i jiných	89
Pečetítka všeho druhu	90
<b>GORDION VE FRÝGII, SÍDLO ZLATÉHO KRÁLE MIDASE</b>	<b>93</b>
Reliéfní ortostaty a sošky bohyně matky	94
Alabastra a jiné alabastrové nádoby	96
Úchvatné bronzы	97
Fascinující oči mezopotamských a anatolských soch a sošek	97
Slonoviny ve stylu nejen frygickém	101
Jantarové korály a zlaté šperky	103
Pečetítka z Gordionu	104
Římské oktagonální gemy – anatolská zvláštnost	108
„Bavlněný zámek“ a lázeňské město Hierapolis	108
Hierapolské mramory, „alabastry“ a brekcie	114
<b>LÝDIE – ZEMĚ POHÁDKOVĚ BOHATÉHO KRÁLE KROISA</b>	<b>115</b>
Mramorové idoly a nádoby v Lýdii před Lýdy	116
Drahokamové nádoby stolní i kosmetické	116
Lýdské slonoviny a kostěné okrasы	117
Šperky Lýdského pokladu	118
Onyxové, sardonxyové a karneolonyxové „oči“ šperků	121
Pečetítka ze Sard	123
<b>MĚSTA IÓNIE OPŘEDENÁ PŘÍBĚHY</b>	<b>126</b>
Kykladské mramorové nádoby a sošky	126
Působivé ruiny antického Efezu	128
Bílé a barevné mramory v Efezu	133
Vložky z mramorů a porfyrů	134
Mramorové misky a lampy	134
Přebohaté spektrum předmětů ze slonoviny a kosti	135
Jehlice a spony – dary bohyni Artemis	136
Korály, závěšky a amulety	136
Jantar v Efezu	137
Gemy z drahokamových surovin Anatolie?	138
Pergamon zdobily bělostné mramory	139
Kde skončily luxusní předměty pergamských králů?	142
<b>KAMENICKÉ SKVOSTY V CHRÁMU BOŽÍ MOUDROSTI V KONSTANTINOPOLI</b>	<b>143</b>
Kamenná symfonie	144
Provenience dekoračních kamenů v chrámu Boží Moudrosti	150
<b>DODEKANY – STŘEDOMOŘSKÉ PŘEDMOSTÍ</b>	<b>153</b>
<b>RHODOS, OSTROV BOHA HÉLIA</b>	<b>155</b>
Sošky z kyperského vápence	157
Kamenné nádoby	157
Hlavice mečů bronzových i železných	159



Slonovina, kost a mušlovina	160
Korály, „knoflíky“ a zlaté šperky s kameny	162
Pečetítka na Rhodu	167
Antické ušlechtilé kameny na ostrově Rhodos	169
<b>OSTROV KOS – RODIŠTĚ HIPPOKRATA</b>	175
Obsidián a jiné horniny a nerosty na Kosu, Giali a Nisyru	177
Kamenné lampy a hmoždíře	183
Skaraby ze slonoviny, ozdoby z kosti i mušloviny	183
Korály, „knoflíky“ a zlaté šperky zpestřené kameny	185
Pečetítka na Kosu	187
Antický „mramorový průmysl“ na ostrově Kos	189
<b>KASOS, KARPATOS A SAROS – NÁŠLAPNÉ KAMENY</b>	195
Geologické poměry a nerostné suroviny	197
Hroty šípů a kamenné sekerky neolitiků	197
Tajemná soška z Karpathu	198
Minojské nádoby ze serpentinitu	199
Slonovinové rukojeti bronzových mečů a dýk	200
Karneolová pečetítka a šperky	201
Tetrapolis	201
<b>KYPR – „MĚDĚNÝ“ OSTROV BOHYNĚ AFRODITY</b>	207
Sošky zprvu andezitové a diabasové, později vápencové	212
Pikrolit – pozoruhodná kamenářská surovina na prehistorickém Kypru	216
Nádoby z chloritické břidlice, alabastru a „alabastru“	219
Trůny zdobené slonovinou a mušlovinové misky	224
Hlavně karneol a zlato	229
Kyperská pečetítka	239
Kupecká závaží nejen z hematitu	245
<b>PŘÍLOHY</b>	247
<b>ZDROJE DRAHOKAMOVÝCH SUROVIN</b>	248
Turecko	248
Itálie	250
Írán	251
Afghánistán	251
Indie	251
Šrí Lanka	252
Egypt	252
<b>SLOVNÍČEK ZÁKLADNÍCH POJMŮ</b>	255
<b>SEZNAM MUZEÍ A INSTITUCÍ A JEJICH ZKRATEK</b>	259
<b>REJSTŘÍK ARCHEOLOGICKÝCH LOKALIT</b>	261
<b>LITERATURA A PRAMENY</b>	263
Seznam zdrojů pro mapy	270
<b>GEMSTONES OF ANCIENT ANATOLIA, THE DODECANESE AND CYPRUS (Summary)</b>	271



# NA ÚVOD



## PŘEDMLUVA

*Publikace, kterou držíte v ruce, je volným pokračováním (2. dílem) úspěšné knihy Drahé kameny starověkých civilizací, do níž se vešly jen „hlavní“ civilizace světa. Neméně pozoruhodné jsou však i civilizace a kultury Anatolie, Dodekan a Kypru. Toto území, představující most mezi Východem a Západem, bylo vždy živou křižovatkou suchozemských a námořních tras dálkového obchodu, soutokem civilizačních proudů, které přinášely nové kulturní a technologické podněty, jež se vzájemně ovlivňovaly a prolínaly.*

*Anatolie, kolébka civilizací, se pyšní mnoha světovými prvenstvími. Patří k nim megalitický komplex Göbekli Tepe (nejstarší svatyně v dějinách lidstva), „muž z Urfy“ – nejstarší dosud objevená socha člověka v životní velikosti, Çatalhöyük – první „město“ na planetě, ve kterém byla nalezena nejstarší zrcadla na světě, a také nejstarší známé mince, vyražené v Lýdii. Efez je jedním z nejlépe dochovaných antických měst v celém Středomoří. Pergamen, jedna z nejpoužívanějších psacích látek v historii, získal své jméno podle antického města Pergamon, kde se začal vyrábět.*

*Dodekanský ostrov Rhodos je slavný jako místo, kde stál rhodský kolos, jeden ze sedmi divů starověkého světa. Rhodos byl v kontaktu s minojskou civilizací na Krétě a je jedním z nejvýznamnějších ohnisek mykénské civilizace. Rozsáhlé zemětřesení odkrylo na ostrově Kos množství antických památek, nejvíce ve stejnojmenném hlavním městě, jež se tak stalo jedním velkým archeologickým nalezištěm. Název ostrůvku Giali (řecky sklo) je odvozen od výskytů vulkanického skla – obsidiánu, vynikající suroviny pro výrobu štípaných nástrojů v době kamenné. Ostrovy Kasos, Karpathos a Saros, ležící uprostřed mezi Krétou a Rhodem, fungovaly jako náslapné kameny v přírodním mostu spojujícím Krétu s Anatólií.*

*Kypr – „měděný“ ostrov bohyně Afrodity – náleží geograficky k Asii, kulturně však k Evropě. Fascinujícím úsekem v dějinách kyperského umění byla doba měděná. V té době byly z pikrolitu řezány vysoce stylizované antropomorfní sošky ve tvaru kříže (idoly), které jsou znakem kyperské prehistorie. Vzkvétající obchod s mědí přinesl ostrovu ve starověku velkou prosperitu a Kypr se stal místem obchodní a kulturní výměny mezi Východem a Západem.*

*Drahé kameny jsou od nepaměti velmi žádaným, vysoce ceněným symbolem krásy, vzácnosti, bohatství a moci. Jejich prostřednictvím nahlédneme do exponované oblasti, která hrála významnou úlohu v dějinách lidstva.*

*Poznatky k sepsání knihy Drahé kameny Anatolie, Dodekan a Kypru ve starověku získal autor nejen z rozsáhlé odborné literatury, ale především studiem artefaktů v mnoha muzeích v Turecku, Řecku a na Kypru a také na cestách za archeologickými památkami v uvedených zemích.*

*Přáli bychom si, aby kniha byla přínosná pro odborníky a studenty z humanitních oborů (archeology, klasické archeology, historiky, umělecké historiky) i oborů přírodovědných (geology, mineralogy, petrografy, gemology), jakož i pro všechny zájemce o drahé kameny z řad široké veřejnosti.*

## O DRAHÝCH KAMENECH

Drahé kameny jsou mistrovskými díly přírody. Jejich tajuplný třpyt okouzluje člověka od nepaměti. Nema-  
lou měrou k tomu přispívá i velmi stará víra v magic-  
kou, uzdravující, obšťastňující a osvěčující moc kame-  
nů. Pro svou výjimečnost a vzácnost bývaly symbolem  
bohatství a moci. Mimořádná krása drahých kamenů  
byla trvalým zdrojem umělecké inspirace výtvarně  
nadaných jedinců mnohých starověkých kultur, kte-  
ré zanechaly výraznou stopu na cestě k naší civilizaci.  
Nevšední vlastnosti jim vyhradily nezastupitelné mís-  
to ve starověkých dějinách lidstva.

Termín drahý kámen není termínem mineralo-  
gickým, ale jen technickým. Drahý kámen má mít  
především krásný vzhled podmíněný barvou, leskem,  
průhledností a dalšími vlastnostmi. Musí být co nej-  
méně porušitelný. Mimoto se při hodnocení kamene  
bere v úvahu vzácnost výskytu a nemalou roli hraje  
i módní obliba, záhadnost a teritoriální zvláštnosti.

S přihlédnutím k těmto kritériím je možno za dra-  
hý kámen považovat každý minerál, horninu nebo  
organickou substanci, z nichž se dá zhotovit draho-  
kamový brus (výbrus) – bezfasetově či fasetově vy-  
broušený kámen pro šperkařské účely, anebo je lze  
použít ve šperku v přírodním (neopracovaném) stavu  
a dále k vytvoření pestré škály výtvorů, mezi nimiž  
jsou nejdůležitější gemy (kameje a intaglie), mozaiky,  
drahokamové architektury, drahokamové inkrustace,  
drahokamové nádoby a sošky. Gemy jsou výtvo-  
rem kamenorytců (glyptiků).

Výčet kamenů, kterým dáváme přívlastek drahé, se  
mění a rozrůstá každým dalším použitím minerálu,  
vybraného pro zhotovení některého z uvedených vý-  
tvorů. Dřívější rozdělení drahých kamenů na draho-  
kamy, polodrahokamy (ty se liší od drahokamů tím,  
že jejich vlastnosti nejsou dokonalé ve všech aspek-  
tech a jejich výskyty nejsou tak vzácné) a ozdobné ka-  
meny je v současnosti považováno za nepřesné, a pro-  
to se již nepoužívá. Název polodrahokamy byl zrušen  
v roce 1955 vydáním nového závazného názvosloví  
kamenů u mezinárodní organizace BIBOA – Bureau  
International des Associations de Fabricants, Grossis-  
tes et Détaillants de Joaillerie, Bijouterie, Orfèvrerie  
et Argenterie, se sídlem v Haagu (CIBJO: Pierres pré-  
cieuses et fines/Perles Définitions).

Shrnující a široce pojatý význam termínu dra-  
hý kámen však zpětně působí jeho zamlžení a čás-  
tečnou diskreditaci, a tím se stává zejména pro spe-  
ciální potřeby gemologie, praktické kamenářské účely  
i obchod poněkud zavádějící. Pro poznávání drahých

kamenů ve starověku je však tento „všezahrnující“  
pojem naopak velmi vhodný. Starověký kamenář to-  
tiž pro ozdobné účely používal především ty kameny,  
které na daném stupni technického vývoje byl scho-  
pen opracovávat. Proto dával přednost – obvykle v ra-  
ných stadiích vývoje té které kultury – měkčím suro-  
vinám, z nichž některé z dnešního pohledu nesplňují  
veškeré požadavky pro zařazení do kategorie drahých  
kamenů.

Ve starověkém kamenářství zauímají důležité  
místo i materiály organického původu – organolity.  
Mezi fosilní organolity patří jantar, gagát, lignit a an-  
tracit. K recentním řadíme pravé perly (mořské i říč-  
ní), mušlovinu (perleť), pravý (mořský) korál, slono-  
vinu, kost, rohovinu a želvovinu, které patřily a dosud  
patří mezi oblíbené suroviny používané umělecký-  
mi řemeslníky. Z toho důvodu je v knize pojednáno  
i o ozdobách z těchto doprovodných či doplňkových  
materiálů.

Některé horniny jsou použitelné nejen jako dra-  
hé kameny, ale uplatňují se i v architektuře a sochař-  
ství jako takzvané ušlechtilé či dekorační kameny  
(architektonické články, kamenické prvky, sochy, relié-  
fy). Jejich nejtypičtější reprezentantem je alabastr,  
můžeme sem však zařadit také mramor, travertin  
(onyx), „obyčejný“ vápenec, stejně jako „antické por-  
fyry“ a jiné horniny.

Tradované názvy drahých kamenů, používané ar-  
cheology a historiky, často neodpovídají moderní mi-  
neralogické a petrografické terminologii a jsou mnoh-  
dy zcela chybné. Účelem této publikace je proto také  
odstranění těchto nepřesností a sjednocení názvů.

Při práci na této knize bylo nutné se vypořádat  
nejen s otázkou, jaké suroviny můžeme považovat  
za drahé kameny, ale i s problémem, které artefakty  
vlastně spadají do skupiny ozdobných předmětů. Po-  
dobně jako v případě definice pojmu drahý kámen  
byla dána přednost širšímu pojetí, tak také mezi jed-  
noznačně ozdobné předměty byly zahrnuty i různé  
artefakty, často z ušlechtilých kamenných surovin,  
nemající jasně vyhraněnou funkci nebo se vztahem  
k nadstavbové sféře.

Drahokamovými surovinami používanými staro-  
věkými i pravěkými společnostmi v čase a prostoru se  
zabývá archeogemologie (subdisciplína geoarcheolo-  
gie). Studuje jejich uplatnění v tvorbě nástrojů, šper-  
ků, amuletů, gem a mnoha dalších předmětů. Úkolem  
archeogemologie je také datování artefaktů a určení  
geologického zdroje suroviny.

Vysoce ceněné drahé kameny putovaly často cestami všemocného obchodu (drahé kameny slouží jako indikátory obchodních cest). „Cesty kamenů“ nespojují jen vzdálené kraje, ale také časově odlehlé epochy. Pomáhají proto při dešifrování ekonomických a kulturních styků – někdy opravdu překvapivých – mezi různými oblastmi a obdobími starověkého světa. A protože drahé kameny nesloužily jen pro ozdobné

účely, přinášejí nepřímé svědectví i o sociálních a náboženských stránkách života starověkých společností.

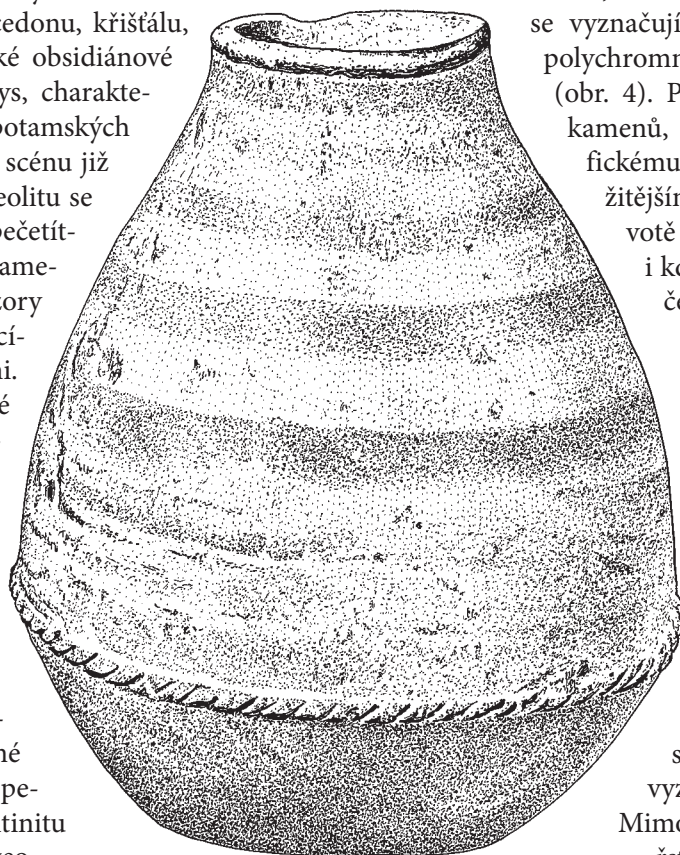
Pestrý svět drahých kamenů vábí dnešního člověka stejně, jako přitahoval lidi ve starověku. Tak jako v dobách dávno minulých, tak také v současnosti majitelé vzácných kamenů rádi věří v ochraňující a uzdravující sílu těchto překrásných výtvorů přírody i lidského umu.

# VÝCHODNÍ A ZÁPADNÍ CIVILIZACE

## „Z Orientu přichází světlo“ – Mezopotámie

Mezopotámie, jejíž naplaveniny neobsahují ani kovy, ani kameny, musela čerpat z cizích zdrojů. Je podivuhodné, že mezopotamští kamenáři a šperkaři dosáhli tak časně mistrovství v práci se zlatem, stříbrem a drahými kameny, když hlavní mezopotamské kameny, lapis lazuli a karneol, přicházely z těžko představitelné dálky. Lapis lazuli můžeme označit za spolutvůrce starověkých civilizací Blízkého východu. Mezopotámie byla přímo napojena na stezku lapis lazuli z Afghánistánu a lapis se stal kamenem velkého civilizačního významu. Jedinými místními kameny byly alabastr (sádrovec) a vápenec.

V severní Mezopotámii existovaly neolitické kultury chassúnská, sámarrská a pozdně neolitická kultura chaláfská (ca 6000–5300 př. n. l.). Pro chassúnskou (i sámarrskou) kulturu jsou typické ženské sošky z „alabastru“ (travertinu – onyxu), s očima vykládanými mušlovinou (obr. 77), „alabastrové“ nádoby (obr. 1), náhrdelníky z korálů a závesků z mušloviny, chalcedonu, křišťálu, karneolu a tyrkysu a také obsidiánové nástroje. Karneol a tyrkys, charakteristické kameny mezopotamských civilizací, tak vstupují na scénu již v 6. tisíciletí př. n. l. V neolitu se objevila první razítková pečítka z tmavých měkkých kamenů, s geometrickými vzory (obr. 2), později se zvířecími i lidskými postavami. Obvyklé ozdoby chaláfské kultury představují náhrdelníky z korálů barvy bílé (mramor, vápenec, mušlovina), červené (karneol) a černé (obsidián). K nálezům patří nádoby reálné velikosti i miniaturní z mramoru, chloritické břidlice a obsidiánu, jakož i kamenné lidské sošky. Razítková pečítka ze steatitu, serpentinitu nebo mramoru vykazují geometrické vzory i zvířecí motivy. Běžná jsou zoomorfnní amuletová pečítka.



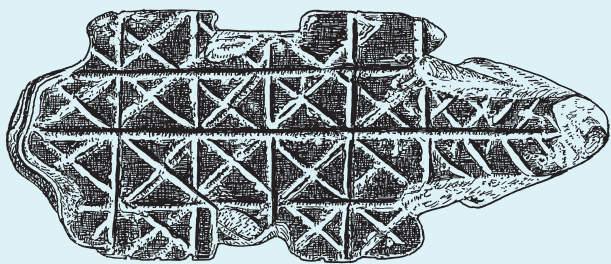
1 Nádoba (v. 17,5 cm) ze žilkovaného „alabastru“ (travertin – onyx) pochází ze sídliště Tell es-Sawan (chassúnská kultura, 7. tis. př. n. l., Iraq Mus.).

Jižní Mezopotámie byla osídlena lidem chalkolitické kultury obejdské, která se postupně rozšířila po celé Mezopotámii a nahradila chaláfskou kulturu. V pozdně obejdské vrstvě (5. tis. př. n. l.) se poprvé v Mezopotámii objevil lapis lazuli. V rámci obejdské kultury se korály vyráběly z karneolu, tyrkysu, lapisu lazuli, dioritu, mramoru, mušloviny a obsidiánu. Svě místo měly kamenné sošky a nádoby ze steatitu a obsidiánu. Razítková pečítka s geometrickými vzory a zobrazeními zvířat i lidí (obr. 3) jsou zhotovena ze steatitu a chloritické břidlice.

Urucká kultura v jižní Mezopotámii je pokračováním kultury obejdské. Z *Uruku* pochází ženská hlava z bílého mramoru (obr. 78). Sošky kněze-krále z vápence a alabastru (oči z mušloviny a lapisu lazuli) znamenají počátek mezopotamské tradice královských sošek. Vápencové zvířecí sošky z *Uruku* mají oči vykládané lapisem lazuli. Fascinující idoly se zvýrazněnými očima („Eye idols“) z vápence, mramoru a alabastru pocházejí z Chrámu očí (*Tell Brak*). Alabastrové, steatitové a vápencové nádoby

se vyznačují reliéfní výzdobou nebo polychromní geometrickou mozaikou (obr. 4). Pečetní válečky z různých kamenů, díky širokému ikonografickému repertoáru, jsou nejdůležitějším zdrojem informací o životě společnosti. Nahradily, i když ne zcela, razítková pečítka. Na severu Mezopotámie je součástí urucké kultury gaurská kultura, nazvaná podle lokality *Tepe Gaura*, kde byly nalezeny ohromující počty korálů z tyrkysu, karneolu, lapisu lazuli a jiných kamenů.

V raně dynastickém období byla jižní Mezopotámie rozdrobená na sumerské městské státy. Volná plastika se vyznačuje jednotností typu. Mimo zvířecí figurky má sochařství jediné téma: uctívatele, muže či ženu, v pozici prosebníka před bohem. Tyto votivní sošky z alabastru



2 Rzná plocha razítkového pečetička ve tvaru ježka (1,4 × 1,09 × 2,59 cm), vyřezaného ze steatitu či chloritické břidlice, je ozdobena rytým geometrickým vzorem (Syro/Kilikie, chaláfské obd., 6. tis. př. n. l., Metropolit. Mus.).

3 Razítkové pečetičko ze steatitu či chloritické břidlice (0,51 × 2,03 × 2,13 cm), s vyřtým rohatým zvířetem a stylizovaným ptákem (Sýrie nebo Anatólie, obejdské obd., 6.-5. tis. př. n. l., Metropolit. Mus.).



4 Nádoba s hubicí (v. 14 cm) z tmavošedého bituminózního vápence, okrášlená mozaikou z mušloviny, červeného vápence a lapisu lazuli (Uruk, pozdní urucké obd., okolo 3000 př. n. l., Iraq Mus.).

5 Alabastrová (sádrovec) soška (v. 29,5 cm) uctívatele z Ešnunny (raně dynastické obd., 2750-2600 př. n. l., Metropolit. Mus.) má oči vykládané mušlovinou a černým vápencem.



(sádrovec), vápence nebo travertinu – onyxu byly nalezeny v chrámech. Výrazný pohled vykládaných očí (z mušloviny, duhovky z černého vápence či lapisu lazuli) patří k jejich nejnápadnějším rysům (obr. 5). Rovněž kovové sochy byly ozvláštňovány vykládanými očima (obr. 79). Umělci vytvářeli nádoby z travertinu – onyxu, vápence, břidlice, mramoru, obsidiánu a steatitu či chloritické břidlice. Některé nádoby zdobí reliéfy, popř. geometrická mozaika z mušloviny a barevných kamenů. Na Královském pohřebišti v Uru (2600–2300 př. n. l.) bylo nalezeno velké množství šperků a jiných předmětů. Korály a závěsky jsou vybroušené z lapisu lazuli a karneolu. Rozety a jiné kovové předměty jsou vykládané lapisem lazuli a karneolem technikou příhrádkové inkrustace (cloisonné). V tomto období byly ceněné geometrické i figurální mozaiky, které zdobili hudební nástroje, hrací desky (obr. 6, 7) a sloupy v chrámech. Byly vytvořeny z mušloviny, lapisu lazuli, červeného vápence a černé břidlice. Mimořádně dlouhé karneolové korály a leptané karneolové korály dokládají kontakty s harappskou civilizací. Na pečetičních válečkách z vápence, alabastru, mramoru, travertinu – onyxu, lapisu lazuli a mušloviny pozorujeme dvě témata: scénu hostiny a zápas zvířat a lidí (popř. bohů). Používala se i razítková pečetička.

Panovníci z Akkadu dobyli sumerská města a sjednotili Mezopotámii pod svou vládou (24.–22. stol. př. n. l.). Moc a bohatství akkadské říše se odrážely v umění. Pozoruhodné jsou dioritové sochy, reliéfy z travertinu – onyxu a zvířecí sošky z alabastru (sádrovec). Akkadské náhrdelníky jsou sestaveny z korálů ze zlata, karneolu, karneolonyxu, sardonxyu, onyxu, křišťálu a lapisu lazuli. Vrcholným výtvorem jsou pečetiční válečky ze serpentinitu, křišťálu, jaspisu, lapisu lazuli i vápence, s bohatou ikonografií ilustrující vztah mezi světem bohů a světem lidí (obr. 8). Vodní buvoli na některých pečetičkách dokládají kulturní vliv harappské civilizace.

Kolem poloviny 22. století př. n. l. ztratili akkadští králové kontrolu nad sumerským jihem. V Uru byla založena urská říše. V době vlády dynastie Ur III se umělci hlásili ke vzorům z raně dynastického období. Novosumerské sošky lidí i zvířat (nejčastěji ležící býk s mužskou hlavou) jsou vytesány ze steatitu nebo chloritické břidlice, alabastru (sádrovec) či vápence. Vykládání očí sošek nebylo v době vlády dynastie Ur II již běžné. Steatitové nádoby byly ozdobené reliéfy či vložkami z barevných kamenů. Extrémně dlouhé korály z karneolu a leptané karneolové korály dokládají, že obchod s oblastí harappské civilizace pokračoval. Na pečetičních válečkách z hematitu, jaspisu a vápence se neustále opakovaly dva náměty. V uváděcí scéně byl prosebník uváděn před trůnícího boha přímluvcem – vedlejším božstvem (obr. 9). Dalším tématem byl zápas zvířat.

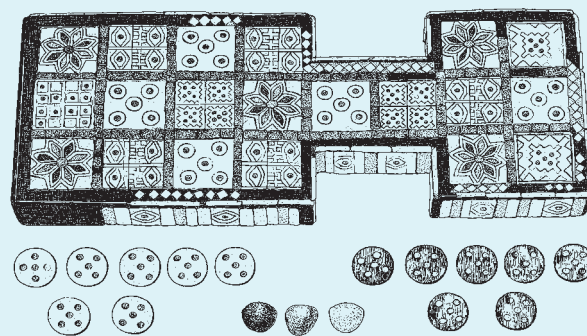


Ve starobabylonském období (ca 1894–1595 př. n. l.) byla ještě živá sumerská tradice votivních sošek v chrámech. Sošky z vápence či mramoru mají oči vykládané mušlovinou nebo bílým vápencem a lapisem lazuli. Pozoruhodným amuletem jsou votivní sardoniové oči. Náhrdelníky byly složeny z korálů karneolových, onyxových, sardoniových, z lapisu lazuli a ze zlata. Import harappských karneolových korálů pokračoval. Na starobabylonských pečetních válečkách z hematitu a lapisu lazuli ožívá ikonografie Sumeru, pronikající do jednotvárné novosumerské tradice. Používala se hematitová závaží soudkovitá, anebo zoomorfní (ve tvaru spící kachny, žáby aj.). Onyxové oči věnované bohům se vyskytují i v kassitském období (ca 1595–1155 př. n. l.). Kassitské pečetní válečky jsou z chalcedonu, achátu, jaspisu, vápence, hematitu a lapisu lazuli.

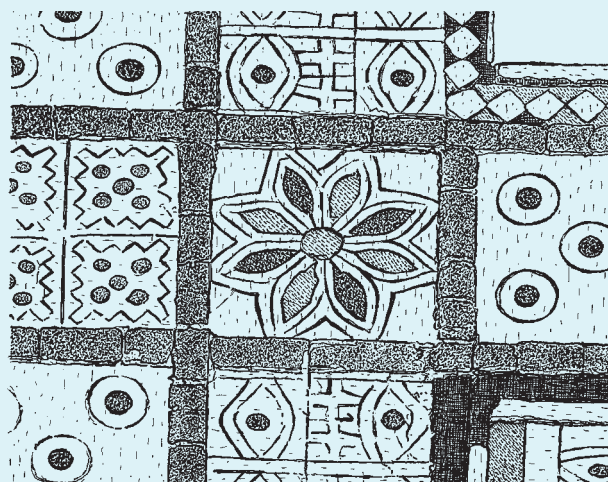
Ze staroasyrských obchodních kolonií v Anatolii pocházejí slonovinové schránky a sfingy (ozdoby nábytku). Asyrská glyptika byla ovlivněna mittanským uměním. Nacházíme v ní nepřeborné množství zvířat, hybridních bytostí a božstev. V pečetních válečkách září středoasyrské umění nejskvěleji. Často je zobrazován zápas mezi zvířaty.

V novoasyrské říši (911–609 př. n. l.) byl v ohromném měřítku používán lokální „mosulský mramor“ – alabastr (sádrovec). Stěny místností a nádvoří v královských palácích a chrámech byly obkládány alabastrovými reliéfními deskami a palácové vchody střežila alabastrová monstra – okřídlení býci, anebo okřídlení lvi s vousatou lidskou hlavou. Vyráběly se nádoby z alabastru, travertinu – onyxu, steatitu a luxusní nádoby z křišťálu, chalcedonu, achátu a obsidiánu. Symbolem bohatství byl nábytek okrášlený plaketami z vyřezávané slonoviny. Slonovinové předměty ve foinickém, syrském nebo asyrském stylu byly opatřeny polychromií nebo zlatou fólií a vykládané karneolem, lapisem lazuli a skly (obr. 10, 11). Zlatým šperkům asyrských královen z *Kalachu*, vykládané tyrkysem a karneolem, dominují onyxové, sardoniové i karneolonyxové oči. Náhrdelníky hýří korály zlatými, karneolovými i onyxovými. Pečetní válečky z karneolu, chalcedonu, serpentinitu, grosuláru a steatitu vykazují motivy stylem přizpůsobené dobovým alabastrovým reliéfům (bohové, kultické výjevy, boj proti okřídleným obludám). Vracela se razítková pečetička, která nahrazovala pečetní válečky.

Babylonie novobabylonského období (626–539 př. n. l.) udržovala jako poslední mezopotamskou kulturu. Vyráběly se nádoby z alabastru, mramoru a achátu, kosmetické krabičky ze slonoviny. K pokladu z *Uru* patří zlatý závěsek se sardoniovým okem. Do náhrdelníku z korálů karneolových a achátových je vložen korál ve tvaru oka ze sardonixu. V oblibě byly amulety z modrého chalcedonu, obsidiánu a mušloviny. Oči



6 „Královská hra“ – hrací deska (30,1 × 11 × 2,4 cm). Políčka z bílé mušloviny jsou ozdobena rytými vzory a vykládána červeným vápencem a modrým lapisem lazuli. K desce přísluší hrací kameny (bílé mušlovinové, vykládané lapisem lazuli a černé břidlicové, vykládané mušlovinou) a hrací kostky z mušloviny, vápence a břidlice (královské pohřebiště Ur, raně dynastické obd., 2600–2400 př. n. l., Brit. Mus.).



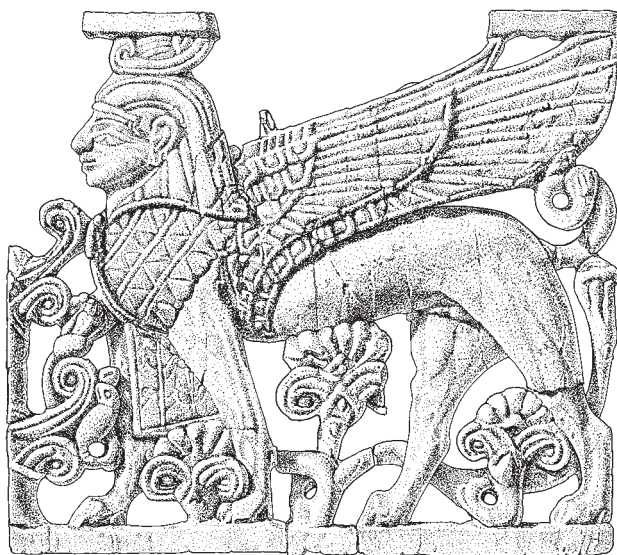
7 „Královská hra“ – hrací deska (detail). Políčka z bílé mušloviny s rytými vzory jsou vykládaná barevnými kameny. Inkrustace prostředního políčka vytváří rozetu – terč z červeného vápence obklopují korunní plátky střídavě červené (vápence) a modré (lapis lazuli). Další políčka jsou vykládaná kruhovými vložkami z lapisu lazuli, lapis tvoří i duhovky rytých „očí“ (Ur, raně dynastické obd., 2600–2400 př. n. l., Brit. Mus.).



8 Na pečetním válečku (v. 2,8 cm) z červeného jaspisu (akkadská Mezopotámie, 2220–2159 př. n. l., Metropolit. Mus.) vidíme jednoho ze čtyř vyrytých nahých hrdinů klečících na koleně a držících žerd' s praporem (mezi praporci je symbol – ryba).



9 Kamenný pečetní váleček a jeho otisk s typicky novosumerským výjevem: prosebníka přivádí za ruku před trůnícího boha přímluvce – vedlejší božstvo (Mezopotámie, novosumerské obd., 2144–2124 př. n. l.). (Kresba: F. Rejl)



10 Slonovinová plaketa (v. 6,9 cm) zobrazující okřídlenou sfingu byla nalezena ve Fort Salmanassar, Kalach (novoasyrské obd., 9.–8. stol. př. n. l., Brit. Mus.). Řezba, vykazující egyptský vliv, byla vytvořena foinickým mistrem.



11 Foinická slonovinová plaketa (v. 16,1 cm) s polychromovaným reliéfem znázorňujícím hlavu usmívající se ženy („Mona Lisa“ z Nimrúdu) pochází ze Severozápadního paláce Aššurnasirpala II. v Nimrúdu – Kalachu (novoasyrské obd., 720 př. n. l., Iraq Mus.). Z karneolových vložek rámujičích řezbu se dochovaly dvě.

vybroušené z onyxu či sardonxy bývají někdy opatřené vyrytým nápisem. Závaží v tradiční podobě spící kachny jsou ze sardonxy. Pečetní válečky s bojovou scénou, z chalcedonu, karneolu a lapis lazuli, byly používány vedle razítkových pečetítek ve tvaru pyramidy, kužele či kachny.

V achaimenovském období se v Mezopotámii vyráběly nádoby z granitu, bazaltu, vápence, mramoru, alabastru, břidlice a serpentinitu. Při tvorbě vzácných nádobek se uplatnil achát.

Sošky z parthského období jsou z alabastru, vápence, mramoru a slonoviny. Zlaté šperky jsou ozdobeny almandiny, chryzoprasy, malachitem a perlami.

### Egyptská „civilizace kamene“

V zemi na Nilu se dochovaly monumentální i drobné doklady velikosti jedné z nejstarších civilizací lidstva, která prostřednictvím egejských a antických kultur ovlivnila i naši euroatlantickou civilizaci. V Egyptě bychom nenašli druh kamene, jež by egyptští kameníci a kamenáři nedokázali opracovat. K tradičním drahým kamenům starověkého Egypta patří tyrkys, karneol, lapis lazuli a amazonit. Teprve v ptolemaiovské a římské době došlo k obohacení drahokamové škály o smaragd, olivín (peridot), granát (almandin), safír, odrůdy achátu a perly.

Kořeny obliby drahých kamenů sahají do předdynastické doby. Lidé neolitické kultury Fajjúm (5500–4400 př. n. l.) na severu země vyráběli ozdoby z mušloviny a amazonitu, kosmetické palety z „dioritu“ (anortozitové ruly). V rámci severní kultury Maadí našli archeologové palety z vápence a prachovce, nádoby z bazaltu a „dioritu“, kostěné i slonovinové předměty a malachit pro kosmetické účely. Počátek předdynastického vývoje Horního Egypta představuje pozdně neolitická kultura badárská – badárien (4400–3800 př. n. l.). Mezi výrobky této kultury patří předměty z kosti a slonoviny, korálky z mědi, steatitu s modrozelenou glazurou a vápence. Hroby obsahovaly palety z prachovce, kamenné nádoby a nejstarší antropomorfní sošky ze slonoviny. V období chalkolitické kultury Nakáda I byly zoomorfní palety z prachovce. Na paletách rozetřený malachit se používal v kosmetice. Rozvinula se výroba korálů z karneolu, jaspisu, křemene a křišťálu. Objevily se první korály z lapisu lazuli. Byly vyrobeny první kvalitní nádoby z vápence a vápencové brekcie. Výroba kostěných a slonovinových předmětů se zdokonalila. Předměty odkryté na lokalitách pozdně chalkolitické kultury Nakáda II svědčí o obchodu s Mezopotámií (egyptské zlato bylo směňováno za lapis lazuli). Nejstarší výskyt tyrkysu patří do období Nakáda II. Drahé kameny byly využívány v překvapující druhové pestrosti: náhrdelníky z korálů, závěsků a amuletů z livínu, alabastru, travertinu, malachitu, amazonitu, křišťálu, steatitu, fluoritu, karneolu, granátu, lapisu lazuli, tyrkysu, mušloviny a slonoviny. Nádoby se vyráběly z vápence, vápencové brekcie, bazaltu a anortozitové ruly („dioritu“). Na prachovcových paletách a slonovinových rukojetích nožů se objevují východní motivy. Na konci předdynastického období (Nakáda III, raná doba bronzová) se spektrum drahých kamenů nemění. Slonovinové rukojeti obřadních rohovcových nožů i obřadní prachovcové palety jsou zdobené reliéfy. Některé nádoby běžných tvarů i nádoby zoomorfní byly velmi barevné (vápencová brekcie).

V raně dynastické (archaické) době (ca 3000–2700 př. n. l.) se sochy tesaly z prachovce, sošky z křemene a lapisu lazuli. Byly nalezeny nádoby z prachovce, vápencové brekcie, alabastru (sádrovce), „egyptského alabastru“ (travertinu – onyxu) a také nádobky z malachitu, obsidiánu, vápence, růženínu, amazonitu a karneolu. Slonovina se používala na visačky, náramky, hrací kameny, intarzie, sošky (např. soška krále) i amulety, na nichž lze pozorovat velkou uměleckořemeslnou zručnost. Korály a závěsky náhrdelníků a náramků byly vyrobeny ze zlata, tyrkysu, ametystu, granátu, lapisu lazuli a karneolu (přívěsky ve tvaru lví hlavy). Náhrdelník z glazovaných fajánsových korálků byl doplněn přívěskem v podobě skaraba z prachovce.

Stará říše (ca 2700–2180 př. n. l.) byla dobou kulturního rozmachu. Našly se sochy i sošky z polychromovaného vápence, „egyptského alabastru“ a prachovce. Pro docílení dojmu živosti byly oči soch vykládány drahými kameny (křišťál nebo obsidián místo duhovky a „egyptský alabastr“ nebo vápenec jako bělmo). Unikátní je slonovinová soška krále Chufua, z malované slonoviny jsou další sošky. „Egyptský alabastr“ (travertin – onyx) posloužil k vytesání sarkofágů, oltářů, rituálních nádrží, podhlavniček, kanopických skříňek aj. Udivující je druhová pestrost kamenů použitých k vytesání nádob: „egyptský alabastr“, ametyst, růženín, mramor, alabastr (sádrovec), anortozitová rula („diorit“), gabro, křišťál a obsidián. Náhrdelníky, popř. pásky, sestavené z korálů ze serpentinitu, glazovaného steatitu, vápence, karneolu, amazonitu, anortozitové ruly, tyrkysu a obsidiánu, bývají doplněné amulety. Stříbrné náramky královny Hetepheres I. jsou ozvláštěné vložkami z karneolu, lapisu lazuli a tyrkysu. Vyráběly se vápencové či steatitové pečetní válečky opatřené hieroglyfy.

Sochy a sfingy faraonů Střední říše (ca 1994–1794 př. n. l.) jsou vytesány ponejvíce z granitu a vápence, sošky ze serpentinitu a steatitu. Nádobky byly řezány ze steatitu, hematitu, jaspisu a „egyptského alabastru“, který byl použit i na kanopy. V oblibě byly amulety v podobě zvířat z glazovaného steatitu, karneolu, ametystu a křišťálu. Pro 12. dynastii jsou charakteristické ametystové amulety ve formě skaraba. Šperky Střední říše reprezentují především nádherné zlaté polychromní pektorály královen a princezen 12. dynastie. K jejich výzdobě byla použita technika přihrádkové inkrustace. Do přihrádek pektorálů byly zasazeny až stovky na míru vybroušených destiček z karneolu, tyrkysu, lapisu lazuli, amazonitu a granátu. Nosil se široký náhrdelník vesech, složený z několika střídajících se řad korálů z karneolu a amazonitu a spodní řady zlatých vykládaných kapek. Oblíbené byly pestrobarevné pásky, náramky a nákotníky z korálů ze zlata, karneolu, tyrkysu, lapisu lazuli, ametystu a amazonitu. Pásky byly doplněny zlatými amulety – ulitami zavinutce nebo levhartími hlavami. Ze slonoviny byly vyřezávány sošky, podhlavničky a jehlice do vlasů.

Nová říše (ca 1543–1080 př. n. l.) byla epochou rozkvětu umění. Sochy, sfingy a sošky byly tesány z „egyptského alabastru“, prachovce, mramoru, steatitu, jaspisu a serpentinitu. Tradice vykládaných očí sošek, mumiformních rakví a pohřebních masek se dále rozvíjela (křišťál, obsidián či sklo, „egyptský alabastr“, orámování ze skelné pasty). Sarkofágy, nádoby a kanopy byly často z „egyptského alabastru“. Ke zhotovení ozdob, amuletů a pečetítek ve tvaru skarabů (populární byl srdeční skarab) byl používán lapis lazuli, tyrkys, amazonit, modře i zeleně glazovaný steatit

či svor, jakož i pozlacený serpentinit. Ze slonoviny se vyřezávaly skříňky, vložky intarzií, podhlavníčky, kosmetické lžice apod. Zlaté šperky reprezentují nejlépe velkolepé polychromní pektorály faraona Tutanchamona. Měly hluboký symbolický význam. Jejich kompozice vycházela z egyptské mytologie. Byly zdobeny technikou cloisonné, avšak na rozdíl od Střední říše byly tradiční kameny (karneol, tyrkys, lapis lazuli, amazonit, výjimečně vápenec a slonovina) v buňkách častěji kombinovány se skelnou pastou.

Mocenský úpadek ve třetím přechodném období (ca 1178–745 př. n. l.) neznamenal úpadek umělecký. Nálezy v *Tanidě* v Deltě dokazují, že královské dílny nadále vyráběly klenoty, především pektorály s centrálním skarabem, zdobené technikou cloisonné, dodávající jim mnohobarevnost (tradiční drahé kameny i skelné pasty). Vyskytují se slonovinové intarzie.

V pozdní době (715–332 př. n. l.) bylo hledáno spojení s tradicí, s dobami rozkvetu egyptské civilizace. Jako sochařské kameny se uplatnily prachovec, „egyptský alabastr“ a vápencová brekcie. Zvířecí skulptury měly oči vykládané „egyptským alabastrem“ a onyxem. Sošky zvířat byly vyřezávány též ze slonoviny. Našly se kanopy z „egyptského alabastru“ a nádobky achátové. Zajímavé jsou amulety z černých kamenů – hematitu, obsidiánu, bazaltu a steatitu, odrážející souvislost s podsvětím. U zlatých šperků přezívala technika cloisonné. Příhrádky jsou inkrustované tyrkysem a lapisem lazuli.

V ptolemaiovské době (305–30 př. n. l.) umělecké tradice, egyptská a řecká, držely dlouho oddělené styly. Případy splynutí řeckého a egyptského umění jsou vzácné. Jako sochařské kameny se uplatnily mramor, alabastr, prachovec, steatit a bazalt. Miniaturní sošky a amulety jsou vyřezané z ametystu, lapisu lazuli, jaspisu, slonoviny a kosti. Vynikající nádoby jsou plasticky vybrušené z vrstevnatých kamenů, zejména ze sardonixu (Ptolemaiovský pohár, „Číše Farnese“, miska Sugerova kalichu). V Alexandrii i jinde byly v činnosti brusírny drahých kamenů. Opracovávaly se tam egyptské smaragdy a olivíny a importované granáty (almandiny) a safíry. Módní byly šperky s perlami. V glyptické tvorbě byly oblíbené portréty, a to intaglio i kameje. Proslulé jsou kameje řezané v sardonixu (Ptolemaiovská kamej, kamej Gonzaga).

O oblíbené smaragdů a perel v Egyptě římské doby (30 př. n. l. – 395 n. l.) svědčí fajjúmské portréty. Smaragdy se většinou uplatňovaly v neopracovaném stavu – ve formě přírodních krystalů (šestibokých hranolů), podélně provrtaných a navlečených do náhrdelníků, v nichž se někdy střídaly s perlami. Zlaté šperky byly zdobeny také sardonixem, onyxem a karneolonyxem. Mezi sochařskými kameny vynikal egyptský červený porfyr.

## Minojsko-mykénské základy antiky

V rané době bronzové stála v egejském světě v popředí kultura kykladská. Ve střední době bronzové dominovala minojská kultura na Krétě. V pozdní době bronzové rozkvetla na pevnině mykénská kultura. Základy západní civilizace musíme hledat ve skvělé krétsko-mykénské civilizaci (zahrnující i civilizaci kykladskou).

Kykladská civilizace se vyvíjela na Kykladách v Egejském moři. Obsidián z ostrova Mélos byl již v pozdním paleolitu, ale zejména v neolitu distribuován v egejské oblasti. Neolitictí obyvatelé byli tvůrci prvních mramorových sošek. Hojnost mramoru na Kykladách podnítila umělce v raně kykladském období (3200–2000 př. n. l.) k vytvoření skvělých nádob a sošek. Typické mramorové nádoby jsou kandiles – kandily, které připomínají olejové lampy v ortodoxním chrámu (obr. 12, 13), dále se vyráběly poháry, mísy, hmoždíře a kosmetické palety. Reliéfně zdobené pyxidy jsou ze steatitu či chloritické břidlice (obr. 14). Charakteristickým projevem kykladského umění jsou schematické i naturalistické sošky z mramoru, převážně ženské. Patří k nim sošky „houslového“ typu, anebo sošky se složenýma rukama (obr. 15, 16). Mezi mužskými skulpturami vynikají sošky hudebníků. Kykladské sošky byly exportovány do ostatních oblastí egejského světa. Během středně kykladského (2000–1650/1600 př. n. l.) a pozdně kykladského období (1650/1600–1100 př. n. l.) je patrný vliv Kréty na kykladskou civilizaci. Některé kamenné nádoby nalezené v *Akrotiri* (Théra) mají protějšky na Krétě, na ostrovech byla nalezena minojská pečítka.

První velká egejská civilizace, civilizace minojská, rozkvetla na Krétě. Do předpalácového období (2600–1900 př. n. l.) jsou řazeny schematické mužské i ženské sošky kykladského typu z bílého mramoru (obr. 17), „alabastru“ (travertinu – onyxu) a steatitu (nejranější mramorové schematické sošky jsou neolitického stáří). Nádoby mnoha typů jsou zhotoveny ze zeleného porfyru, mramoru, steatitu, chloritické břidlice, serpentinitu, vápence, vápencové brekcie a „alabastru“. Překvapující je tvarová rozmanitost korálů a závěsků z křišťálu, ametystu, chalcedonu, karneolu, steatitu, mušloviny, hroší slonoviny a kosti. Pečítka předpalácového období byla vyráběna z měkkých kamenů (chloritická břidlice, steatit, serpentinit), kosti a hroší slonoviny. Vyznačují se tvarem kuželovitým, válcovitým, pyramidálním, hranolovitým, polokulovitým a zoomorfním. Do různých ploch byly vyrývány geometrické vzory, obrazy zvířat a lidí.

Ve starším palácovém (protopalácovém) období (1900–1700 př. n. l.) dorazily na Krétu nové suroviny, technologie a ikonografie. Výrobní centra produkovala kamenné nádoby. V *Malii* byla nalezena břidlicová



12 Typická nádoba raně kykladského období I – kandila („lampa“) z bílého mramoru (Paros, 3200–2400 př. n. l., Archaeol. Mus. Paros).



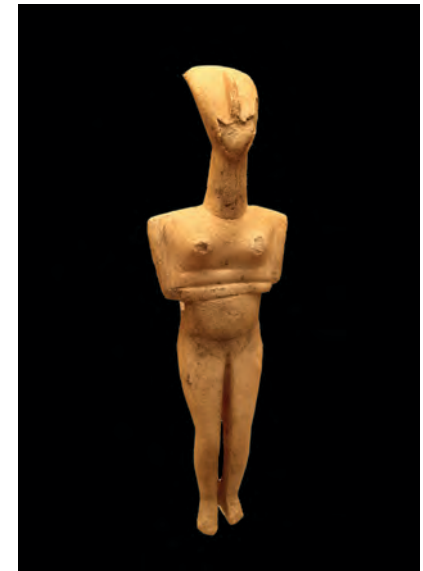
13 Kandila z namodralého, tmavěji pruhovaného mramoru (Paros, 3200–2400 př. n. l., Archaeol. Mus. Paros).



14 Pyxida z chloritické břidlice, nalezená v Akrotiri, Théra (2700–2400/2300 př. n. l., Mus. Prehist. Thera).



« 15 Mramorová soška ženy s rukama složenýma pod prsy, má vytvarovaný nos, ústa i uši (Paros, 3200–2400 př. n. l., Archaeol. Mus. Paros).



» 16 Schematická ženská mramorová soška z Akrotiri na ostrově Théra má zakloněnou hlavu s výraznýmnosem (2700–2400/2300 př. n. l., Mus. Prehist. Thera).



17 Ženské sošky kykladského typu, vytesané z bílého mramoru (Koumasa, Kréta, 2500–2300 př. n. l., Archaeol. Mus. Herakleion).

hlavice žezla a bronzový meč s křišťálovou hlavicí. Korály náhrdelníků jsou z křišťálu a ametystu. Během počáteční fáze tohoto období byla pečetička vyráběna ručně z měkkých kamenů, hlavně steatitu a serpentinitu. V pozdější fázi se začaly používat tvrdé kameny – křišťál, ametyst, chalcedon, achát, karneol, jaspis a hematit. Při jejich opracování došlo k pokroku – byl zaveden horizontální kamenářský „soustruh“. Tvary pečetiček: disk, „knoflík“, „láhev“, trojboký i čtyřboký hranol, tvar zoomorfní. Na razných plochách vidíme vzory geometrické, florální a abstraktní, jakož i obrazy hmyzu, zvířat, lidí a podivných tvorů (gryf, sfinga, minojský drak). Hieroglyfické nápisy pečetiček zůstávají nerozluštěné.

V mladším palácovém období (1700–1400 př. n. l.) se ve velkém rozsahu uplatnil alabastr (sádrovec) v architektuře paláců (obkladové i dlažební desky, stupně, sloupy, lavice, trůny). Z palácových dílen vycházely umělecké výrobky vykazující zvyšující se kvalitu. Škála drahých kamenů používaných v tomto období je široká. Mezi kamennými nádobami jsou nejpozoruhodnější rituální nádoby (rhyta) zhotovené z mramoru, „egyptského alabastru“ (travertinu – onyxu), obsidiánu, gabra, červeného i zeleného porfyru a křišťálu. Některé nádoby mají tvar ulity tritonky (obr. 18), jiné jsou ve tvaru ulity sudanky (obr. 71). Reliéfní výzdoba steatitových nádob patří k vrcholům minojské plastiky. Plastikou tvarovaná rhyta – hlava lvice z mramoru (obr. 19), steatitové býčí hlavy – mají oči vykládané křišťálem. Hlavice bronzových mečů jsou z křišťálu nebo slonoviny. Slonovinová soška zápasníka s býky (obr. 20), jež měla vlasy z mědi, a zejména torzo mladíka ze slonoviny s parukou ze steatitu, křišťálem vykládanými očima a oděvem ze zlaté fólie ilustrují zálibu

v kombinaci materiálů. Ze slonoviny se vyráběly pyxi-  
dy, hřebeny, držadla zrcadel, reliéfní plakety a vložky intarzií. Náhrdelníky byly sestaveny z korálů a závěsků z karneolu, křišťálu, ametystu, chalcedonu, lapisu lazuli, steatitu, obsidiánu, alabastru a vápence. Tvarová různorodost korálů a plastiky vybrušovaných („reliéfních“) závěsků je obdivuhodná. Zlaté prsteny, vykládané lapisem lazuli a skelnou pastou technikou příhrádkové inkrustace, jsou nejranějšími příklady této techniky v egejském světě. Rytí pečetiček, vykazujících druhovou pestrost použitých tvrdých kamenů (karneol, chalcedon, achát, jaspis, křišťál, ametyst, hematit, lapis lazuli, zelený porfyr), dosáhlo vrcholu. Používaly se i měkké kameny (chloritická břidlice a serpentinit). Hlavní typy představují pečetička čokovitá, mandlovitá a polštářkovitá. Z razných ploch se vytrácejí geometrické vzory. U pečetiček-amuletů se uplatňoval styl talismanový. Významné jsou naturalistické motivy – lidské postavy, portréty, bojové, lovecké a kultovní scény, akrobat, „hadí bohyně“, zvířata, gryfové, sfingy a minojský génius. Ve finálním palácovém období se objevila pečetička ovlivněná pevninskou módou (velká pečetička okrášlená zlatými „víčky“).

V popalácovém období (1400–1150 př. n. l.) výroba kamenných nádob upadla (běžné byly lahvovité nádoby z alabastru). Náhrdelníky z korálů karneolových, křišťálových, ametystových a steatitových byly vzácné. Dominantní tvar mezi pečetičkami z tvrdých kamenů (karneol, achát, hematit, zelený porfyr) i měkkých kamenů představuje čočka, tvar mandlovitý a polštářkovitý byl určen pro tvrdé kameny. Pokračovalo rytí naturalistických motivů (akrobat, minotaur, minojský génius, gryf). Zvláštností jsou čokovitá pečetička z fluoritu, s geometrickými vzory.



18 Mezi rituálními nádobami z travertinu – onyxu je nádoba ve tvaru ulity tritonky (palác v Knóssu, Kréta, mladopalácové období, Archaeol. Mus. Herakleion). Ulit tritonky používali kněží k troubení při náboženských obřadech.



19 Obětní nádoba ve tvaru hlavy lvice je zhotovena z vápence či mramoru (palác v Knóssu, Kréta, 1600–1500 př. n. l., Archaeol. Mus. Herakleion).

Mykénská civilizace (ca 1600–1100 př. n. l.), rozvíjející se na řecké pevnině, byla hluboce ovlivněna civilizací minojskou. Mykénské kamenné nádoby vykazují značnou tvarovou pestrost (poháry na podstavci, některé s vypracovanými uchy, pyxidy, býčí hlavy aj.). Nejelegantnější nádoba, s vypracovanými uchy, z bílého mramoru, pochází z hrobu IV hrobového okruhu A v *Mykénách* (obr. 21). Část nádob představuje importy z Kréty, Kyklad a Egypta. Nádoby vyrobené v Mykénách mají tvarové paralely na minojské Krétě. Rovněž z hlediska použitých kamenů (vápenec, mramor, „egyptský alabastr“, steatit, chloritická břidlice, křišťál a ametyst) jsou srovnatelné s krétskými.

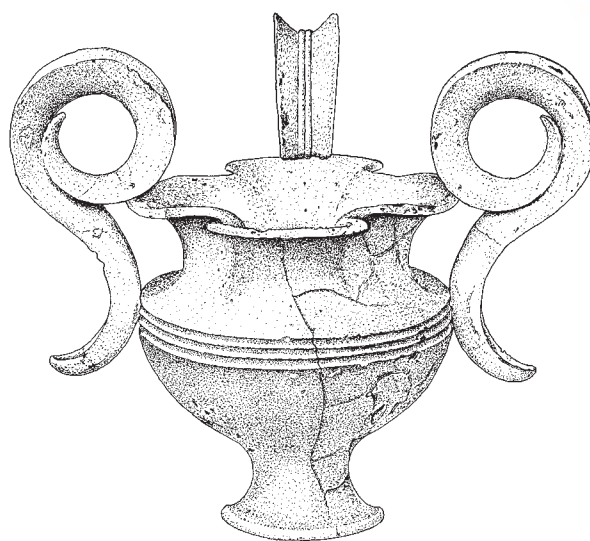
Slonovina se poprvé objevila v raně mykénském období (1600–1375 př. n. l.), v šachtových hrobech v *Mykénách* (hlavice mečů, rukojeti nožů, pyxidy, plakety, hřebeny). Ve vrcholném mykénském období byly v Mykénách zřízeny dílny na opracování slonoviny (hřebeny, reliéfní plakety, vložky k vykládání dřevěných předmětů, pyxidy, sošky). Pozoruhodnou ukázkou je slonovinová hlava válečníka s helmou z kančích klů z hrobu 27 v Mykénách (obr. 190).

Korály raně mykénského období (kulovité, diskovité, dvoukónické, soudkovité, mandlovité) jsou vybroušené z karneolu, ametystu, křišťálu, lapis lazuli a jantaru. „Reliéfní“ korály a závěsky, charakteristické pro minojsko-mykénské náhrdelníky, byly z lapis lazuli, steatitu a křišťálu. Křišťál se uplatnil ve formě různotvarých nadměrných hlavice bronzových jehlic (obr. 22). Korály vrcholně mykénského období (1375–1200/1100 př. n. l.) i „reliéfní“ závěsky jsou vybroušené více méně ze stejných kamenů jako v předcházejícím období, rovněž tvary korálů jsou shodné. Charakteristické mykénské artefakty představují „knoflíky“ – vertikálně provrtané kuželíky nejasného účelu (korály?). Jsou kostěné, slonovinové, křišťálové, steatitové, břidlicové, slínovcové a pískovcové. Ve šperkařství byla pro vážení používána soudkovitá závaží z hematitu. Zlaté prsteny byly vykládány skelnou pastou technikou cloisonné, převzatou od minojských mistrů.

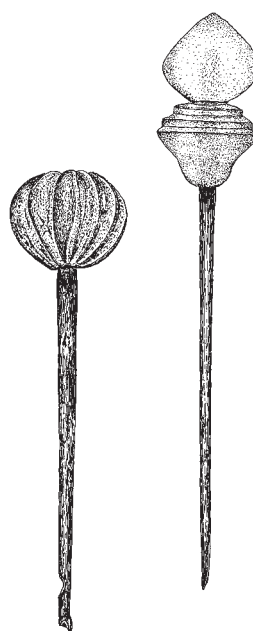
Důležitým zdrojem informací o raně mykénském období jsou pečeti a pečeti (problematické je rozlišení pečeti mykénských a minojských). Raně mykénské pečeti jsou zhotovena výlučně z tvrdých kamenů (achát a jeho odrůdy, karneol, ametyst, křišťál, modrý chalcedon, červený i zelený jaspis, vzácně lapis lazuli). Standardní tvary pečeti jsou čočkovité, mandlovité, polštářkovité a trojboký hranol. Módní byly velké až mimořádně velké čočky. Jinou mykénskou módou bylo krášení pečeti zlatem ve formě „víček“, kroužků či ozdobných ústí závěsných otvorů. V jejich ikonografii s naturalistickými motivy je patrný vztah k minojské Krétě (mužské postavy v loveckých i bojových scénách, Pán nebo



20 Slonovinová figurka zápasníka s býky, provádějícího odvážný skok přes rohy zvířete (palác v Knóssu, Kréta, 1600–1500 př. n. l., Archaeol. Mus. Herakleion).



21 Nejelegantnější mykénská nádoba, s vypracovanými uchy, z bílého mramoru, pochází z hrobu IV hrobového okruhu A (Mykény, 1600/1580–1500 př. n. l., Nat. Archaeol. Mus. Athens).



22 Z „Hrobu žen“ (hrob III hrobového okruhu A) byly vyzvednuty bronzové jehlice s nadměrnými křišťálovými hlavici (Mykény, 1600/1580–1500 př. n. l., Nat. Archaeol. Mus. Athens).

Paní zvířat, akrobat na hřbetě býka, lvi, dobytek, minojský génius, gryf). Výroba pečetiček z tvrdých kamenů v období 1375–1300 př. n. l. upadala a posléze skončila. Ke slovu přišla pozdní pečetička z měkkých kamenů. Patří k nim tzv. pevninská populární skupina čočkovitých pečetiček ze steatitu, se schematicky provedenými býky či kozami, výjimečně s lidskými postavami (volné plochy vyplňují ornamenty), jakož i fluoritová pečetička (kuželovitá, s vyklenutou raznou plochou opatřenou geometrickými vzory).

## Antika

Antika je označení pro historické období a jeho kulturu v oblasti Středomoří, časově ohraničené jednak vznikem archaického řeckého období, jednak počátkem středověku, resp. zánikem Západořímské říše roku 476 n. l. Antikou se tedy rozumí řecko-římská etapa starověku. Z antiky vyrůstají kořeny západní civilizace.

Okolo roku 1100 př. n. l. se mykénský svět zhroutil. Následovala tzv. řecká doba temna (1100–900 př. n. l.), zahrnující období submykénské (subminojské) a protogeometrické.

Starověké Řecko nebylo ani v protogeometrickém období zcela odříznuto od Východu (dovoz karneolových korálů). Některé železné nebo bronzové jehlice jsou na dřívku zpestřeny kuličkami ze slonoviny, kosti, křišťálu nebo jantaru. V geometrickém období (900–700 př. n. l.) byly obnoveny kontakty s Východem. Mezi hrobovými nálezy jsou korály z křišťálu a jantaru. Zlaté šperky byly vzácné, některé z nich byly vykládané jantarem, křišťálem nebo sklem technikou příhrádkové inkrustace. Baltský jantar byl v Řecku znovu žádaný již v těchto raných obdobích. Slonovina byla opracovávána na amulety, sošky a pečetička. Čtvercová razítková pečetička z měkkých kamenů (steatit, mramor, vápenec, serpentinit a mušlovina) jsou opatřena geometrickými vzory, popř. postavami lidí či zvířat, pojatými ryze geometricky.

Obecně se řecká starověká historie dělí na období archaické, klasické a helénistické. Umění archaického období (800–500 př. n. l.) ovlivnily kontakty s Orientem (nejstarší období je známé jako orientalizující). Řekové se naučili různé techniky a převzali orientální motivy, avšak přizpůsobili je vlastní rozvíjející se tradici. Rodící se monumentální řecké sochařství začalo využívat bohatých zdrojů mramoru, ze kterého vytvářeli kamenáři i drobné ozdobné předměty (obr. 23, 24). Oči bronzových soch byly vykládané bílým mramorem nebo kostí, s lůžkem pro zasazení duhovky z drahého kamene. V sochařství se rozšířila chryselefantínová technika (zlaté fólie znázorňující vlasy, oděv a šperky byly připevněny na dřevěné jádro soch,

odhalené části těla byly ze slonoviny, oči byly vykládané). Orientalizující styl je očividný v drobných bronzových bystách gryfů a Sirén, jejichž oči byly vykládané kostí s lůžkem pro drahokamovou duhovku. Ze slonoviny nebo kosti se vyráběly ozdoby dřevěného nábytku (reliéfní destičky), ale i sošky a amulety s očima vykládanými zlatem či stříbrem. Jantar se uplatnil v korálech a závěscích náhrdelníků. Orientalizující styl vykazují raně archaická slonovinová pečetička (s trojrozměrnými lvy na rubu, pečetička ve tvaru skarabů). Na ostrovech se vyráběla mandlovitá a čočkovitá pečetička („ostrovní gemy“) ze serpentinitu nebo vápence, pečetička v Attice byla rovněž z měkkých kamenů (sounionská skupina). Později se kamenorytci znovu naučili rýt do tvrdých kamenů (karneol, chalcidon, plazma, achát, onyx, jaspis, obsidián, hematit). Od Foiničanů převzali tvar pečetiček – skaraba, popř. skaraboid. Obraz na razné ploše bývá ohraničen provazcovitým lemem. Náměty intaglií jsou řecké (hrdinská témata, Gorgona), s orientálními detaily. Pozdně archaické období bylo svědkem tvorby nejskvělejších kamenorytců. Přesto, že většina území byla pod perskou nadvládou, je styl intaglií ryze řecký, stejně jako motivy (obr. 25). Mezi pozdní archaická pečetička řadíme i „ostrovní skaraby“ z měkkých kamenů.

V klasickém období (500–336 nebo 480–323 př. n. l.) tvořili sochaři díla z mramoru. Bronzové sochy měly vykládané oči (bělmo z emailu, kosti či mramoru, duhovky ze sardonxy, onyxu a obsidiánu). Ojedinelý je pár očí, původně doplněk bronzové sochy v nadživotní velikosti (obr. 26). Nejskvělejší kultovní sochy byly vytvořeny technikou chryselefantiny. Pozdně klasická osuária a pyxidy jsou z mramoru. „Alabastrové“ (travertin – onyx) nádoby vykazují tvary inspirované keramikou. Slonovina sloužila např. ke zhotovení rukojetí dýk. Barevnost zlatých šperků zůstala střízlivá (drahé kameny, zejména křišťál, anebo sklo, se uplatňovaly sporadicky). Archaický tvar skaraba pro pečetička není zapomenut, ale nejoblíbenějším tvarem je skaraboid. Provazcovitý lem obrazu na razné ploše je obvykle vynechán. Pečetička jsou provrtaná, aby mohla být umístěna na čepu v prstenu (otočný skarab). Intaglie předvádějí mimořádnou schopnost tvůrců v podání formy i detailu (hrdinská témata, ženy typu Afrodity, portréty, zvířata, postavy bohů). Vrcholem glyptické tvorby jsou díla mistra Dexamena. Pečetička jsou vyryta do chalcidonu, achátu, karneolu, jaspisu, křišťálu a lapisu lazuli.

V helénistickém období (336–146 př. n. l.) byly sochy tesány z mramoru. Bronzové sochy měly vykládané oči (bílý email, slonovina a barevné kameny). Rozmohla se produkce drobných sošek z mramoru a „alabastru“ (travertinu – onyxu). Vyráběly se „alabastrové“ nádoby ve stejných tvarech jako keramické. Nádoby řezané ve vícevrstevnatých kamenech,



zejména v sardonixu, byly symbolem bohatství. Řezbářství slonoviny bylo v rozkvětu (reliéfy, sošky, ozdobné vložky dřevěných předmětů). Šperk byl v helénistickém světě jednotný. Nejdůležitější inovací, jež změnila vzhled doposud monochromního řeckého šperku, byla polychromie. Barevné kameny vstoupily na scénu po Alexandrových výbojích, které otevřely nové cesty na východ a zpřístupnily drahé kameny z Egypta, Indie a Cejlonu. Škála šperkových kamenů zahrnovala kameny používané již dříve, nově se objevil smaragd, granát (almandin), ametyst, citrín, topaz, chryzopras, tyrkys, malachit a gagát, hojně se uplatňovaly perly. Kameny běžné v glyptice předcházejících období zůstaly v oblibě, nově bylo ryto do ametystu, granátu, olivínu, hyacintu, turmalínu a lapisu lazuli. Populárními tvary pečeti byly dlouhé či krátce oválné a kruhové prstenové kameny. Objevily se opravdové portréty. Pro vladaře bylo obvyklé mít svůj portrét vyrytý do pečeti. Byla zobrazována božstva tradiční i převzatá, satyrové, menády a zvířata. Helénističtí glyptici byli prvními, kteří vynikli v rytí kamejí (fascinující jsou kameje řezané ve vrstevnatých kamenech).

Etruské umění představuje spojovací článek mezi uměním řeckým a římským. Za nejranější stupeň etruské civilizace je považována villanovská kultura v Itálii. Spony villanovské doby jsou zdobené jantarem a kostí, v náhrdelnících se uplatnily jantarové korály.

V orientalizujícím období navazují výrobky na orientální předlohy. Charakteristické jsou řezby ve slonovině (pyxidy s reliéfní výzdobou, sošky lvů, náramky) a bronzы okrášlené slonovinou (vědra, spony). V náhrdelnících se uplatňovaly jantarové korály (diskovité, dvoukónické) a závěsky (lahvovité, ve tvaru opice). Vykládání zlatých šperků technikou cloisonné bylo zavedeno v Etrurii foinickými šperkaři. Vložky byly z jantaru, křišťálu nebo skla.

Středisky sochařství v archaickém období byly Vulci a Chiusi. Z *Vulci* pochází alabastrová (sádrovec) socha ženy. Urny a sarkofágy v *Chiusi*, z místního vápence, byly zdobeny reliéfem. Výjimečně byl sochařským kamenem alabastr či mramor. Alabastrové nádoby jsou vzácné. Ze slonoviny nebo kosti vytvářeli umělci plakety, schránky a hřebeny s reliéfní výzdobou. Z baltského jantaru byly řezány sošky a antropomorfní i jiné závěsky. Zlaté šperky překvapují množstvím forem i rozmaností dekoru. Některé byly zpestřené vložkami z jantaru, křišťálu, onyxu a skelné pasty. Skarab dorazil do Etrurie z Řecka v pozdním archaickém období, ve kterém byl převzat i typ prstenu s otočným skarabem. Některé skaraby mají na hřbetě vyryté kameje. Řečtí kamenorytci inspirovali styl intaglií na bázi skarabů, který lze nazvat etruský (řecká ikonografie je odlišně převyprávěná). Skaraby (i skaraboidy) jsou téměř výhradně z karneolu.



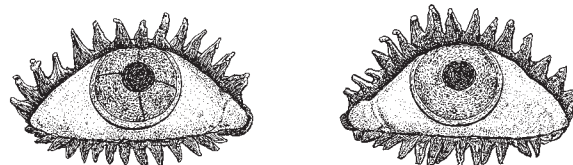
23 Ampulka z parského mramoru ze svatyně Apollóna a Artemidy (Delion, Paros, konec 6.–5. stol. př. n. l., Archaeol. Mus. Paros).



24 Model stolku se zvířecími nohama, z parského mramoru, pochází ze svatyně Apollóna a Artemidy (Delion, Paros, konec 6.–5. stol. př. n. l., Archaeol. Mus. Paros).



25 Na razné ploše řecko-etruského achátového skaraba (d. 2,2 cm) je vyrytý satyr s pohárem vína v ruce, před ním nádoba na míšení vína s vodou („Londýnský satyr“). Obraz je uzavřen provazcovitým lemem (Etrurie?, 550–500 př. n. l., Brit. Mus.). Připsáno Mistru londýnského satyra.



26 Pár očí (d. 5,1 cm) – doplněk bronzové sochy v nadživotní velikosti (Řecko, 5. stol. př. n. l. nebo později, Metropolitan. Mus.). Víčka a řasy z bronzы, bělma z bílého mramoru a skelné pasty, duhovky z barevné odrůdy křemene, panenky z černého obsidiánu.

Pohřební urny klasického období jsou provedené ve vápenci či alabastru. Na víku alabastrové urny z *Volterra* je pololežící postava dámy s vějířem, přední stranu urny zdobí reliéf. Některé etruské bronzové sochy měly oči vykládané barevným materiálem. Bronzová zrcadla byla opatřena kostěnými držadly, hladkými či s reliéfní výzdobou. Jantar posloužil k vyřezávání drobných plastik. Na vzhledu některých zlatých šperků se podílejí drahé kameny – zlatá bulla (amulet) se zasazeným onyxovým okem, achátový amulet ve formě pŕlměsíce, náhrdelník ze zlatých korálů střídajících se s hranolovitými korály z plazmy, zlaté náhrdelníky doplněné závěšky – karneolovými skaraby. Populární byl prsten s otočným skarabem (obr. 27). Typický etruský prsten se vyznačoval velkou vypouklou hlavou; v lůžku na vrcholu byl zasazen kámen (obr. 28). Postavy vyryté na bázi skarabů mají původ v řecké mytologii. Témata jsou však pojednána novým způsobem. Vynikající jsou anatomické studie válečníků a atletů. Glyptici setrvávají u tradičního karneolu, kromě kterého byly skaraby i skaraboidy řezány z achátu, karneolonyxu, sardonxy a chalcedonu, ojediněle z jaspisu, plazmy, obsidiánu, jantaru, ametystu, hyacintu a bazaltu. Na rozdíl od Řeků nepoužívali Etruskové skarabů jako pečeti, ale jen jako šperků a amuletů. Na přelomu 5. a 4. století př. n. l. vznikl nový styl „a globolo“, čímž bylo docíleno abstraktní stylizace obrazu.

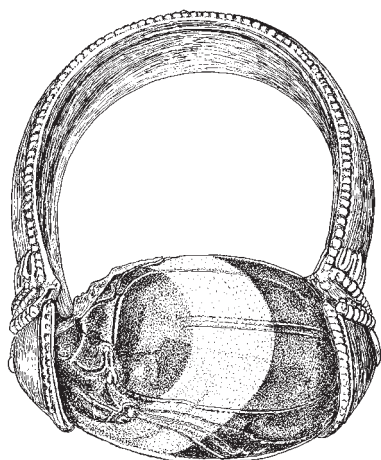
V helénisticko-římském období se etruská tradice udržovala na sarkofázích a urnách vyráběných ve Volteře z vápence, poté z alabastru. Práci ve slonovině reprezentuje např. *sistrum*. Etruské šperky, podobně jako dobové šperky řecké, nabývají polychromní charakter díky použití granátu, perel, skelné pasty a emailu (obr. 29). Ryté prstenové kameny ve zhelénizovaném stylu existují vedle etruských skarabů s intagliemi ve stylu „a globolo“. Na kameny do prstenů

se používal achát a jeho variety. Pozdní činnost etruských dílen splývá s produkcí etrusko-italických gem.

Římská etapa starověku (146 př. n. l. – 395 n. l.) představuje poslední období antiky. V předřímské době obývaly Itálii kmeny Italiků. Faliskové používali baltský jantar k výrobě korálů (lahvovitých), závěsků (opice) a k výzdobě spon. Picenové reexportovali jantarovou surovinu i ozdoby do Etrurie. Vyráběli z jantaru antropomorfní figurky, jantarem zdobili kovové spony. Jejich slonovinové a kostěné figurky jsou v orientalizujícím stylu, jiné napodobují řecké sošky. Italické šperky využívaly jantar, křišťál a karneol, skaraby byly řezány v karneolu, achátu a sardonxy.

Římské umění pozdní republiky lze chápat jako pokračování helénistického a etrusko-italického vývoje. Portrétní bysty byly tesány např. z břidlice (oči vykládané mramorem), bronzové portréty měly oči zvýrazněné emailem. Slonovina byla používána k výrobě figurek, panenka a jiných předmětů. Glyptické práce římské republiky, obvykle s mytologickými náměty, jsou provedeny v etruském stylu. Je to patrné na skarabech i prstenových kamenech z chalcedonu, achátu, sardonxy, onyxu, plazmy, jaspisu a ametystu.

Na sochách z období římského císařství (27 př. n. l. – 476 n. l.) je zajímavá kombinace různobarevných kamenů, svědčící o zálibě v polychromii (bílý mramor či alabastr, černý steatit nebo mramor, zlatý onyx – travertin, červený mramor a porfyr). Populární byly drobné sošky z karneolu, plazmy, achátu, sardonxy, modrého chalcedonu, křišťálu a lapisu lazuli. Luxusní nádoby byly řezané z kamenů barevných (serpentin, červený porfyr, mramor) i čirých (křišťál), využívaly kresby kamene (achát, sardonxy, proužkovaný „alabastr“, zonální fluorit) a byly okrášlené reliéfy. Uplatňovala se slonovina (sošky, bysty, panenky z pohyblivých částí, pyxidy, reliéfní plakety, diptychy, kosmetické předměty). Reliéfní destičky byly řezány



27 Etruský zlatý prsten s otočným hladkým (bez intaglie na bázi) onyxovým skarabem (Itálie, 400–300 př. n. l., Brit. Mus.).

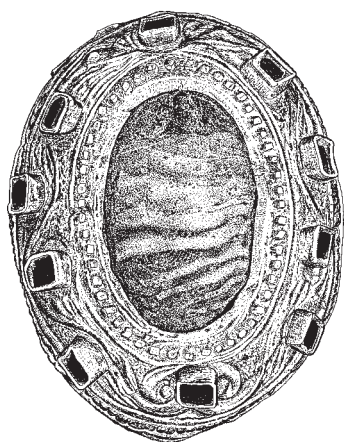


28 Etruský zlatý prsten s delfíny a vlnami v nízkém reliéfu; uprostřed je zasazena mugle vybroušená z bílého achátu (Itálie, 350–300 př. n. l., Brit. Mus.).

i z kosti (též rukojeti nožů). Aquileia, ležící na konci Jantarové stezky, byla hlavním římským centrem pro dovoz a opracování baltského jantaru. Vyráběly se tam prsteny, závěšky, amulety, korálové náhrdelníky, toaletní potřeby, miniaturní lampičky, nářadí, nádoby ozdobené reliéfem a sošky. Reliéfní závěšky z římské Británie jsou z gagátu. V císařském Římě byl kladen ještě větší důraz na barevné kameny ve šperku, než v helénistickém období. Vedle tradičních kamenů (křišťál, chalcedon, achát, onyx, sardonyx, karneol, jaspis, jantar, slonovina) byly v oblibě tytéž kameny jako v helénistickém období (smaragd – převážně ve formě přírodních krystalů, granát, olivín, ametyst, citrín, topaz a perly). K nim přibýly nejtvrďší kameny – krystaly diamantu a safír, a také akvamarín.

Rytí gem, na nichž jsou znázorněny portréty císařů i členů císařské rodiny, válečná vítězství, mytologické i jiné scény, bylo významné po celé imperiální období. Motivy vycházejí z repertoáru helénistického a raně augustovského období. Kameny pečtních prstenů jsou většinou oválné, méně často tvaru kruhového či obdélníkového. Intaglie jsou vyryty do kamenů jednobarevných i vícebarevných (vícevrstevnatých). Populární byly kameje, které měly čistě dekorativní účel. Nejpůsobivější jsou tzv. velké císařské kameje – miniaturní reliéfy vyryté ve vícevrstevnatých kamenech, ponejvíce sardonyxu. V glyptice byly využívány stejné druhy kamenů jako ve šperkařství. Neuplatnily se jen kameny nejtvrďší, obtížně opracovatelné (diamant, safír), anebo naopak málo odolné (jantar).

Antické gemy na Moravě (obr. 30) pocházejí z okruhu památek starší doby římské (50/70–180/200 n. l.), zajímavé ukázky byly nalezeny i na velkomoravských lokalitách, a to volně, anebo druhotně využitě v barvitém velkomoravském šperku (obr. 31, 32). Jantarový prsten s reliéfem je považovaný za antický import (obr. 33).\*



29 Etruský zlatý prsten s reliéfní výzdobou, v níž jsou zasazeny destičky vybroušené z granátu; uprostřed je mogle ze skelné pasty - imitace onyxu (Chiusi, 300–200 př. n. l., Brit. Mus.).



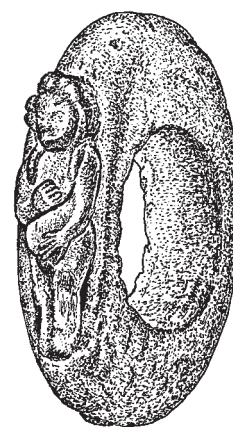
30 Otisk intaglie vyryté v karneolu (1,4 × 1 cm). Stojící válečník s přilbou na hlavě, opírající se rukou o štít (Hradisko u Mušova, starší doba římská, soukromá sbírka).



31 Intaglie vyrytá v karneolu (1,4 × 1 cm) zobrazuje Merkura s okřídlenou čapkou na hlavě a s holí v ruce (Mikulčice, hrob 390, 2.–3. stol. n. l.).



32 Intaglie v karneolu (1,4 × 1,1 cm), s postavou sedícího Merkura, s holí a mešcem (2.–3. stol. n. l.), je zasazena ve velkomoravském zlatém medailónu (Vysoká zahrada u Dolních Věstonic).



33 Jantarový prsten (průměr 3,4 cm) s reliéfem ženské postavy na vnějším obvodu (Dalmácie, konec 1. nebo počátek 2. stol. n. l., Archeol. Úst. MZM).

\* Poznámka: Kapitola „Východní a západní civilizace“ je stručným souhrnem knihy „Drahé kameny starověkých civilizací“ (Mrázek 2013), a sice tou částí, která navazuje na předkládané dílo „Drahé kameny Anatólie, Dodekan a Kypru ve starověku“. Chronologická data v této kapitole byla vybrána z následujících prací: Brami, Heyed (2011); Cessword et al. (2005) in Hodder (2005); Hendrickx, Huyge (2014); Krejčí, Suková (2008); Stevenson (2016).

