

Od měděné formy k automobilu

Příběh liberecké továrny
Ch. Linser

JAN MOHR

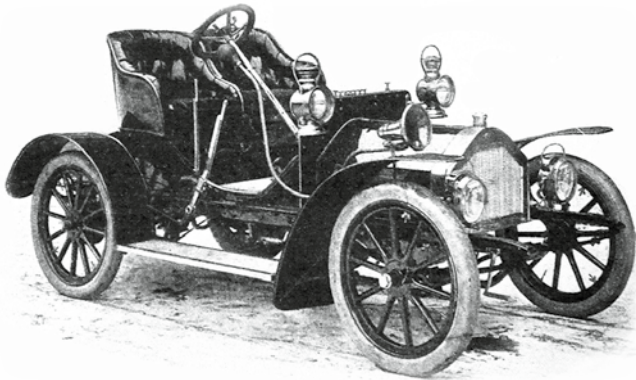




Jan Mohr

Od měděné formy k automobilu

Příběh liberecké továrny
Ch. Linser



Grada Publishing

Jan Mohr

Od měděné formy k automobilu

Příběh liberecké továrny Ch. Linser

Vydala Grada Publishing, a.s.
U Průhonu 22, Praha 7
obchod@grada.cz, www.grada.cz
tel.: +420 234 264 401
jako svou 9212. publikaci

Odpovědná redaktorka Věra Slavíková
Grafická úprava a sazba Eva Hradiláková
Počet stran 192
První vydání, Praha 2024
Vytisklo TISK CENTRUM s.r.o., Moravany u Brna

© Grada Publishing, a.s., 2024
Cover Design © Eva Hradiláková, 2024

Upozornění pro čtenáře a uživatele této knihy

Všechna práva vyhrazena. Žádná část této tištěné či elektronické knihy nesmí být reprodukována a šířena v papírové, elektronické či jiné podobě bez předchozího písemného souhlasu nakladatele. Neoprávněné užití této knihy bude trestně stíháno. Automatizovaná analýza textů nebo dat ve smyslu čl. 4 směrnice 2019/790/EU a použití této knihy k trénování AI jsou bez souhlasu nositele práv zakázány.

Názvy produktů, firem apod. použité v knize mohou být ochrannými známkami nebo registrovanými ochrannými známkami příslušných vlastníků.

ISBN 978-80-271-7239-9 (ePub)
ISBN 978-80-271-7238-2 (pdf)
ISBN 978-80-271-3860-9 (print)

Obsah

Úvod	7
1. Liberec a strojírenský průmysl v 19. století	11
2. Christian Linser – od mědikovce k podnikateli	19
Na počátku životní dráhy	19
Bohatý výrobní sortiment	32
V centru společenského života	40
3. Rudolf Linser – podnikání druhé generace	47
Počátky podnikání Rudolfa Linsera	51
Vodovodní a instalatérské práce	54
Úpravy firmy 1893–1908	61
Rodinné poměry	66
4. Firma Christian Linser – kola v různé podobě a krátké slávě	69
První motocykly firmy Ch. Linser	72
Účast na prvních automobilních výstavách	78
První motocyklové závody	78
Obchodní zastoupení firmy a první katalog výrobků	88
Výstava ve Vídni 1905	92
Výstava v Praze 1905	96
Silniční závod na Pacovském okruhu	99
Závodní sezona roku 1905	114
Severočeský automobil klub v Liberci	116
Podzimní výstavy roku 1905	117
Motocykl model 1906	121
Příprava výroby automobilu 1905–1906	125
Výstava ve Vídni 1906	126
Výstava v Praze 1906	130

Výstava DBA v Liberci 1906	133
Vojenské manévry v Čechách 1906 - motocykly Linser	137
Poslední model motocyklu	140
Vznik a spolupráce s R.A.F.	142
5. Konec po 75 letech	151
Rozšiřování podniku	161
Válečná výroba 1914–1918	164
V nové továrně	167
Výroba 1927–1933	170
Pronájem firmy	179
Poslední pokus o podnikání	179
Vysídlení	184
Znovu v Tyrolsku	185
Jak vznikla tato kniha	187
Poděkování	189
Ediční poznámka	189
Prameny a literatura	190

Úvod

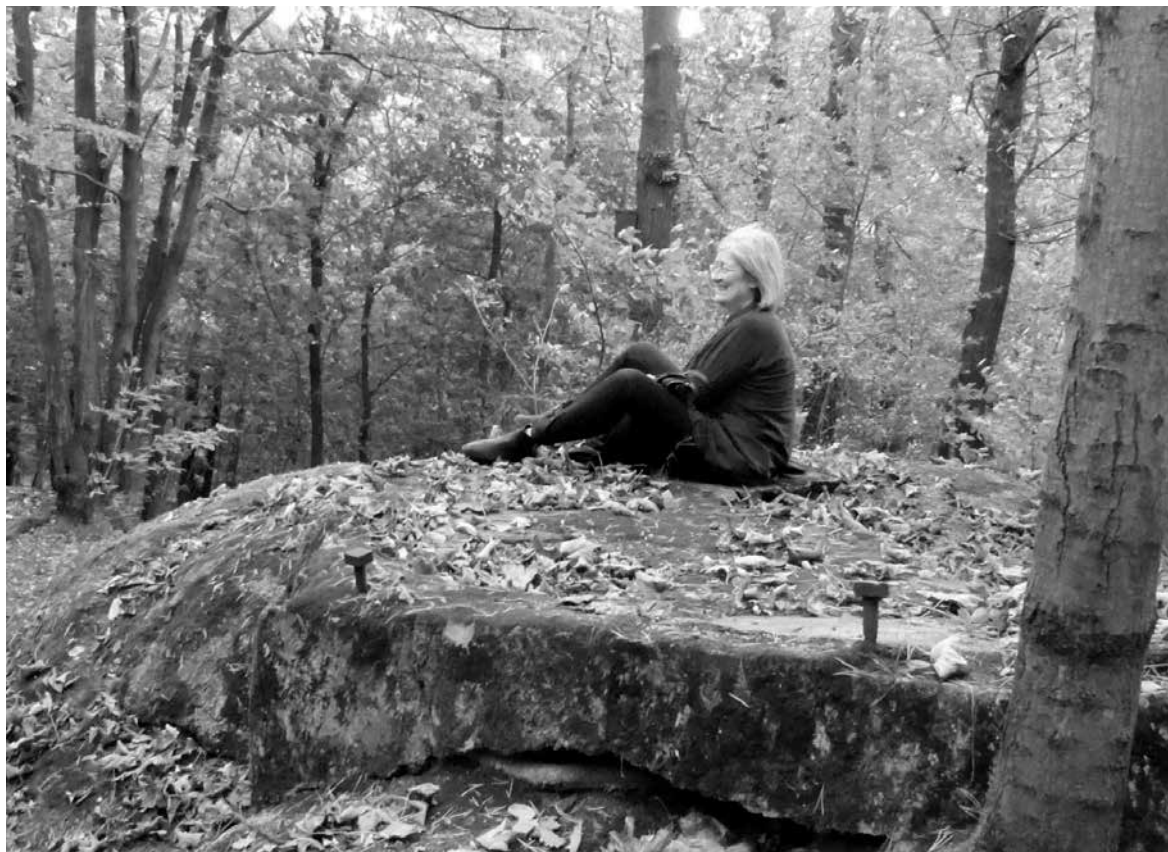
Když v listopadu roku 1858 dopisoval tajemník Obchodní a živnostenské komory v Liberci Anton Anschieringer předmluvu k rozsáhlé dvoudílné publikaci *Album der Industrie des Reichenberger Handelskammer-Bezirks* (Album průmyslu v obvodu liberecké Obchodní a živnostenské komory), neměl tušení, že v téže době přišli do Liberce dva zcela neznámí a bezvýznamní mědikovečtí tovaryši, aby v tomto výrazně se rozvíjejícím průmyslovém prostředí zkusili štěstí ve svém oboru. V rozsáhlé Anschieringerově dvoudílné knize o těchto dvou řemeslnících nebyl pochopitelně ani řádek, když dokumentovala již zaběhlé firmy, které na rozsáhlém území v gesci liberecké Obchodní a živnostenské komory (její působnost tehdy sahala od Chomutova po Náchod) existovaly již během první poloviny 19. století a staly se základem vyspělosti zdejšího průmyslu.

Zcela jiná situace pak nastala o čtyřicet let později, roku 1898, kdy vyšla reprezentativní publikace *Die Groß-Industrie Österreichs*, vydaná ve Vídni jako velkolepě vypravená kniha rozměrného formátu představující průmyslovou vyspělost habsburské monarchie v roce padesátého výročí vládnutí císaře Františka Josefa I. Dvě strany této publikace přinesly charakteristiku tehdy již významné liberecké strojírenské továrny Christian Linser - Kupfer- und Metallwarenfabrik. Majitelem této firmy byl jeden z oněch dvou mědikovečtých tovaryšů zmíněných na počátku tohoto úvodu.

Příběh čtyř generací příslušníků rodiny Linserů pokrývá téměř dvě století. Z nich první století se zapsalo do historie průmyslu v Čechách přispěním prvních dvou generací, Christiana Linsera a jeho syna Rudolfa, kteří v Liberci na severu Čech stáli v letech 1858 až 1934 u rozvoje strojírenství. Jim je věnována tato publikace. Syn Rudolfa Linsera Hermann a především jeho dcera Angelika Linserovi se pak stali opatrovateli rodinné tradice a díky nim se v současnosti daří znovu oživit podivuhodnou rodinnou historii. Následující řádky podkrývají příběh tyrolského mědikoveckého tovaryše Christiana Linsera, který se usadil na konci padesátých let 19. století v Liberci a vybudoval zde postupně



Anna Linser na vyhlídce nad domem v Radčicích, kolem roku 1900



Angelika Linser na vyhlídce nad domem v Radčicích, rok 2021

nejdříve dílnu a následně prosperující strojírenskou továrnu, kterou na konci století předal svému synu Rudolfovi. Ten uplatnil své odborné vzdělání na místní státní průmyslové škole a posunul na počátku 20. století rodinnou firmu do oblasti motorismu a následně se soustředil na vybudování vyhledávaného slévárenského závodu. Rudolf Linser ve dvacátých letech převzal areál moderní továrny někdejší Reichenberger Automobil Fabrik na okraji města pod Ještědem, v dnešním Ostašově, aby zde krátce rozvinul v širší míře slévárenskou produkci, která byla ve 20. letech minulého století vyhledávaná řadou nejen československých automobilek, ale i firmami v Německu a Rakousku. Úspěšný rozvoj a existenci podniku však zakončila hospodářská krize počátku třicátých let. Areál linserovské továrny převzaly jiné firmy do pronájmu. Rudolfův syn Hermann tak v rodinné firmě již nepokračoval. Druhá světová válka výrazně zasáhla do osudu rodiny, která byla po jejím skončení nejprve odsunuta do Německa a po složité cestě se v druhé polovině čtyřicátých let vrátila do rodného Tyrolska.

Co zbylo z široké produkce firmy Ch. Linser? Málo i hodně, záleží na úhlu pohledu. Z hasičských stříkaček je dochováno pět kusů v hasičském muzeu v Chrastavě, pokrývajících období 1888 až 1933. Též se dochovaly odlévané vodovodní výlevky a víko kanálu, vše z přelomu 19. a 20. století. Z motoristické produkce jsou zatím známy čtyři kusy motocyklů od modelu Zeus po model 1906, z nichž jediný, model 1906 v soukromé sbírce, je v původním stavu, ostatní jsou zčásti renovovány. Automobil se prozatím nepodařilo dohledat a vzhledem k nízkému počtu vyrobených kusů se zřejmě žádný nedochoval. Absenci samotných výrobků do značné míry nahrazuje poměrně bohatá fotografická a archivní dokumentace.

Za zmínku snad nakonec stojí osud všech Linserových továren. Původní komplex budov, umístěný ve městě na konci Barvířské ulice, byl postupně zbořen v 70. a 90. letech minulého století a ostašovská slévárna, známá v poválečném období jako slévárna n. p. Liaz, zmizela zcela v rozmezí let 2020–2022, aby uvolnila prostor pro vznik nového developerského projektu skladových prostor. Tak jediné dochované dědictví činnosti firmy Ch. Linser představuje místo jeho první dílny v Barvířské ulici v dnešním tzv. Soykově domě čp. 122-3/III a nejmladší budova slévárny čp. 271/III z někdejšího souboru budov na konci téže ulice, která by měla být jakousi historickou vazbou k nově projektované zástavbě, spojující tradici průmyslové minulosti se současným tvůrčím prostředím moderní městské čtvrti.



Liberec, Staroměstské (Benešovo) náměstí, rok 1861

1.

Liberec a strojírenský průmysl v 19. století

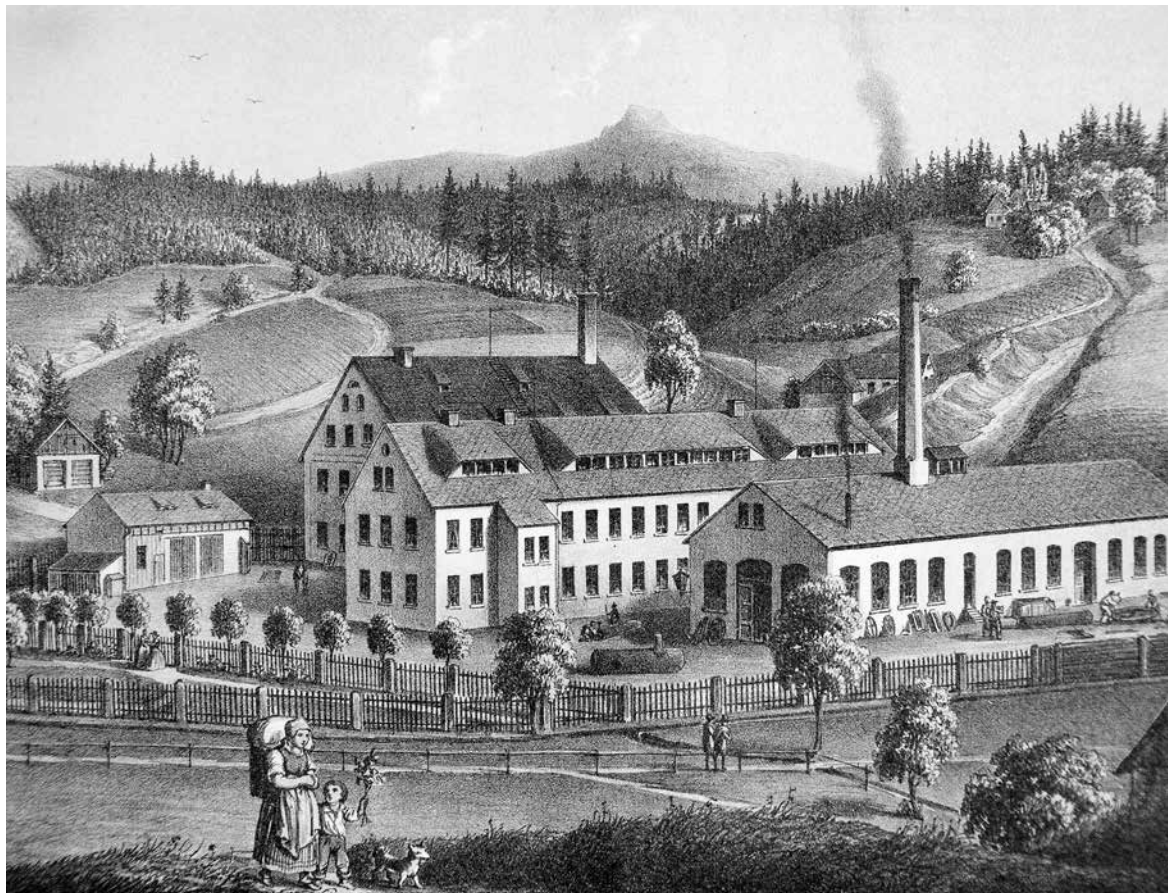
Na přelomu 18. a 19. století patřil Liberec mezi nevelká a nepřilíš významná poddanská města. Díky tradici výroby látek, především plátna a sukna, se však stával kolébkou nastupující průmyslové výroby. Na konci 19. století již Liberec patřil mezi významná střediska průmyslu nejen v Čechách, ale v celé tehdejší rakousko-uherské monarchii. Během necelého století vznikla v Liberci celá řada významných průmyslových podniků zaměřených zpočátku především na výrobu textilu. Postupně na tuto produkci, ať přímo, nebo nepřímou, navázalo množství dalších průmyslových odvětví, především v oblasti strojírenství.



Kateřinské údolí, místo, kde se na Liberecku od počátku 19. století počal rozvíjet tovární průmysl, kolem roku 1857

Zpracovávání kovů bylo v souvislosti s výrobou strojních zařízení pro širokou oblast průmyslových podniků důležitým odvětvím a několik řemeslníků v oborech zpracovávajících kovy působících ve městě na počátku 19. století nebylo schopno všechny potřeby zabezpečit. Strojní vybavení se z počátku vesměs dováželo a jeho údržbu zajišťoval personál mimolibereckých výrobců.

S rozšiřováním textilní výroby se požadavky na místní strojírenství počaly stávat stále aktuálnějšími a v průběhu 30. let 19. století i v této oblasti vznikají první firmy, které se postupně vyvíjely z původně kovozpracujících dílen. V řadě případů se zpočátku angažovali v tomto směru samotní výrobci textilu a u některých větších textilek vznikaly přidružené menší podniky pro výrobu textilních strojů a jejich opravy. Ve většině případů se jednalo ještě o převážně ze dřeva zhotovené textilní stroje. Závažným problémem pro rozvoj strojírenské výroby na Liberecku byl nedostatek snadno dostupných surovin, a to jak



Továrna firmy Friedrich Völkelt ve Starém Harcově u Liberce, kolem roku 1857

pro samotnou výrobu požadovaných strojů, tedy různých kovů, tak pro pohon výrobního strojního zařízení, tehdy především uhlí do parních strojů. Tento nedostatek nebyl zpočátku tak zjevný, když většinu energie na pohon strojů zajišťovaly vodní zdroje potoků tekoucích z Jizerských hor a řeka Nisa. Nejbližší zásoby uhlí se nacházely na Hrádecku, kde se těžil lignit, ale kvalita a množství neodpovídaly posléze potřebám zdejšího průmyslu. Pokusy o nalezení rudných ložisek, především železné rudy, v blízkém okolí selhaly.¹ Až do vybudování železnice v roce 1859 se všechny tyto zdroje musely dovážet povozy a takový způsob dopravy byl značně nerentabilní. Cesty do Liberce vedly členitým a kopcovitým terénem a těžké náklady představovaly pro koňmi tažené vozy značný problém. Mnoho na tom nezměnila ani nová císařská silnice z Prahy do Liberce přes Mladou Boleslav, Turnov, Hodkovice nad Mohelkou a Záskalí, vybudovaná

1 JOZA Jaroslav, Z minulosti textilního průmyslu v Libereckém kraji, Liberec 1958, str. 90-96.

mezi lety 1825 až 1828, odkdy již na této trati jezdil pravidelně poštovní dostavník. Cesta z Prahy do Liberce tehdy trvala až 17 hodin.²

Mezi nejstarší uváděné strojírenské výrobce v Liberci je řazena dílna při textilní Bergerově továrně ve Stráži nad Nisou, vzniklá na počátku 19. století. První skutečně samostatnou strojírenskou dílnu založil v Liberci roku 1830 do Čech příšlý Angličan Edward Thomas. Další dílnu otevřel o něco později ještě ve Starém Harcově, ale po několika letech přenesl svoji živnost do pražské Libně.³ Libereckou firmu potom nějaký čas vedl další Angličan, Thomas Bracegirdle, původně Thomasův společník, který posléze přesunul svoje podnikání do Jablonce nad Nisou a roku 1844 do Brna, kde byly daleko lepší podmínky ve vztahu k dostupnosti surovin, především uhlí a železa.⁴

V již zmíněné Anschieringerově publikaci je o strojírenských dílnách a firmách v Liberci a okolí nemnoho informací, když autor poukazuje na nedostatek místních výrobců. Nejvýznamnější zmiňovaná továrna v blízkém okolí Liberce byla ve 40. a 50. letech 19. století strojírenská firma (Die Maschinenfabrik und Eisengießerei) Friedricha Völkelta ve Starém Harcově.⁵ Okolo roku 1858 měla továrna samostatný strojírenský provoz a ve zvláštní budově umístěnou slévárnu. Celkem ve firmě pracovalo 211 zaměstnanců. Anschieringer je vyjmenovává: 1 tovární ředitel, 2 dílovedoucí, 3 kresliči, 2 účetní, 2 skladníci, 1 slévárenský mistr, 1 slévárenský písař, 12 truhlářů, 7 kovářů s 8 pomocníky, 50 zámečníků, 26 soustružníků, 24 formířů, 16 učedníků a 56 pomocných dělníků. Je doloženo také vybavení podniku, kde k pohonu sloužilo vrchem poháněné vodní kolo o výkonu 7 HP a také vertikální vysokotlaký parní stroj o síle 12 HP. K samotné pracovní činnosti následně sloužily pracovní stroje a zařízení: 7 kovářských výhni s ventilátorem, 30 soustruhů, 7 vrtaček, 1 velká samočinná a 1 dlouhá vrtačka, 4 hoblovky, 1 drážkovačka, 1 fréza, 1 stroj na výrobu šroubů, 1 pásová pila. Ve slévárně se nacházely 2 kupolové pece s ventilátorem a jeřáb. K výrobě parních kotlů je uvedeno: 1 velká děrovačka s nůžkami na plech, ohýbačka plechu s dalším potřebným nářadím a konečně brusírna se 2 velkými brusy. Nechybí ani popis výrobního sortimentu, který v uvedeném roce představoval následující výrobky: 4 kusy parních strojů, po 3 kusech parních kotlů a hydraulických

2 MELANOVÁ Miloslava a kol., Liberec, Praha 2017, str. 139.

3 PÁVEK Miloslav, Československé textilní strojírenství, TM Brno 1981, str. 24-30.

4 JOZA Jaroslav, Z minulosti textilního průmyslu v Libereckém kraji, Liberec 1958, str. 93-94.

5 ANSCHIERINGER Anton, Album der Industrie des Reichenberger Handelskammer-Bezirks, Reichenberg 1858, str. 39-41.

lisů, dále vodní kola, transmise, mlýny nejnovější konstrukce, kalandry, dekatovací stroje (stroje určené k závěrečné úpravě látek, při níž se ustaluje lesk získaný lisováním horkou parou nebo vodou),⁶ drastické stroje, mykací stroje, spřádací stroje, tkalcovské stavy na bavlněné a vlněné látky a další stroje pro soukenické zpracování.

Jaroslav Joza uvádí, že roku 1838 byl v Liberci největším výrobcem strojů podnik Bernarda Kahla a vedle toho zde působili ještě tři další výrobci.⁷ Jestliže okolo roku 1858 se v Liberci nacházela řada strojírenských podniků, pak mezi řemeslníky zpracovávajícími barevné kovy jsou k tomuto datu v prvním adresáři Liberce uvedeni tři mědikovci a také čtyři mosazníci a odlévači barevných kovů.⁸ Z mědikovců Adalbert Frank sídlil v dnešní Pálkově ulici (Spenglergasse Nr. 214), Franz Reiss měl dílnu v Chrastavské ulici (Kratzauer StraÙe Nr. 260) a třetím mědikovcem v Liberci byl Leopold Salomon, který již během padesátých let 19. století patřil ve svém oboru k nejzdatnějším a jeho podnik se koncem století stal jedním z nejvýznamnějších v Liberci ve vztahu k zpracování barevných kovů, později přímým konkurentem podniku Christiana Linsera, se kterým měl velmi podobný výrobní program.

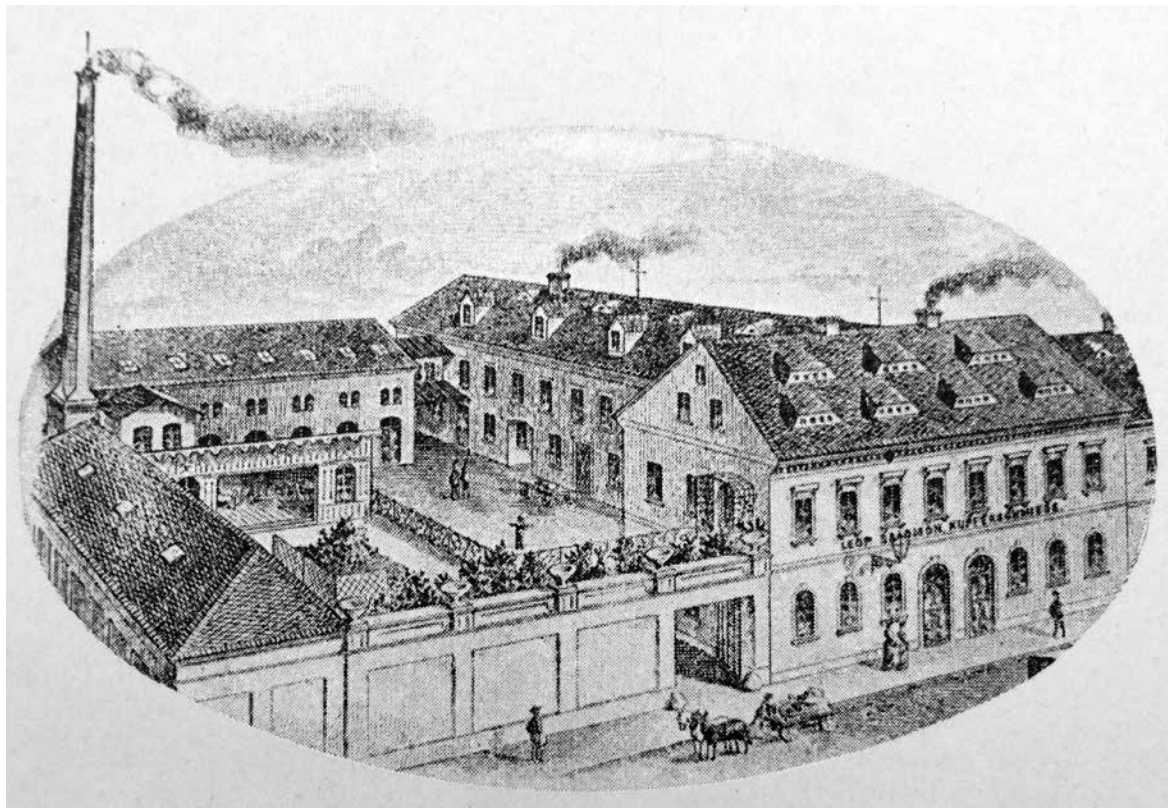
Sídlo tohoto podniku se nacházelo v dnešní Náchodské ulici (Kaisergasse Nr. 76). Roku 1837 zde Leopold Salomon založil vlastní mědikoveckou dílnu a do roku 1850 ji rozšířil na provoz, ve kterém zaměstnával deset až dvanáct zaměstnanců. V té době se zabýval výrobou měděných trubek a kotlů pro barvírny, zařízeními pro pivovary a barvírny i různým zbožím pro parní pohon. Ve vybavení se nacházely dva soustruhy, vrtačka, tavicí pec a další drobné dílenské nářadí. Podnik se pozvolna rozšiřoval a po smrti zakladatele v roce 1871 se jeho stejnojmenný syn rozhodl k rozsáhlejší úpravě podniku a roku 1873 dostal novou tovární budovu a provoz doplnil parním strojem.

Když v roce 1900 Leopold Salomon ml. zemřel, přenechal své manželce, která dala vedle podniku s technickým vedoucím provozu, prosperující firmu, jež během posledních dvou desetiletí 19. století vyráběla zařízení pro vratislavický i jablonický pivovar a řadu velkých podniků nejen v samotném Liberci. Na počátku 20. století se firma také intenzivně věnovala budování vodovodní sítě v Liberci i okolí. Jen v samotném městě se podílela na zřízení vodovodů v šesti stech

6 JOZA Jaroslav, Z minulosti textilního průmyslu v Libereckém kraji, Liberec 1958, str. 91.

7 JOZA Jaroslav, Z minulosti textilního průmyslu v Libereckém kraji, Liberec 1958, str. 92.

8 ANSCHIERINGER Anton, Adress-Buch der Stadt Reichenberg, Reichenberg 1858.



Továrna firmy Leopold Salomon v Liberci, kolem roku 1880

domech a školních budovách, ale má také zásluhu na vybavení vodovodními rozvody nové budovy Obchodní a živnostenské komory v Liberci, dokončené roku 1901. Při budování přehrad na Liberecku pocházelo od této firmy strojní a rozvodné vybavení z kovů na čtyřech přehradách. Vedle těchto zakázek se firma Leopolda Salomona podílela také na zhotovení vodovodních a protipožárních zařízení pro Městské divadlo v Liberci a obdobných pracích při realizaci velkého areálu výstaviště, vybudovaného nad nově postavenou údolní přehradou pro reprezentativní Výstavu českých Němců v Liberci v roce 1906.

V rozsáhlé a reprezentativní publikaci o průmyslu v monarchii vydané roku 1908 ve Vídni je potom tehdejší produkce firmy Leopold Salomon - Kupfer-, Eisen- und Metallwarenfabrik popsána následovně:

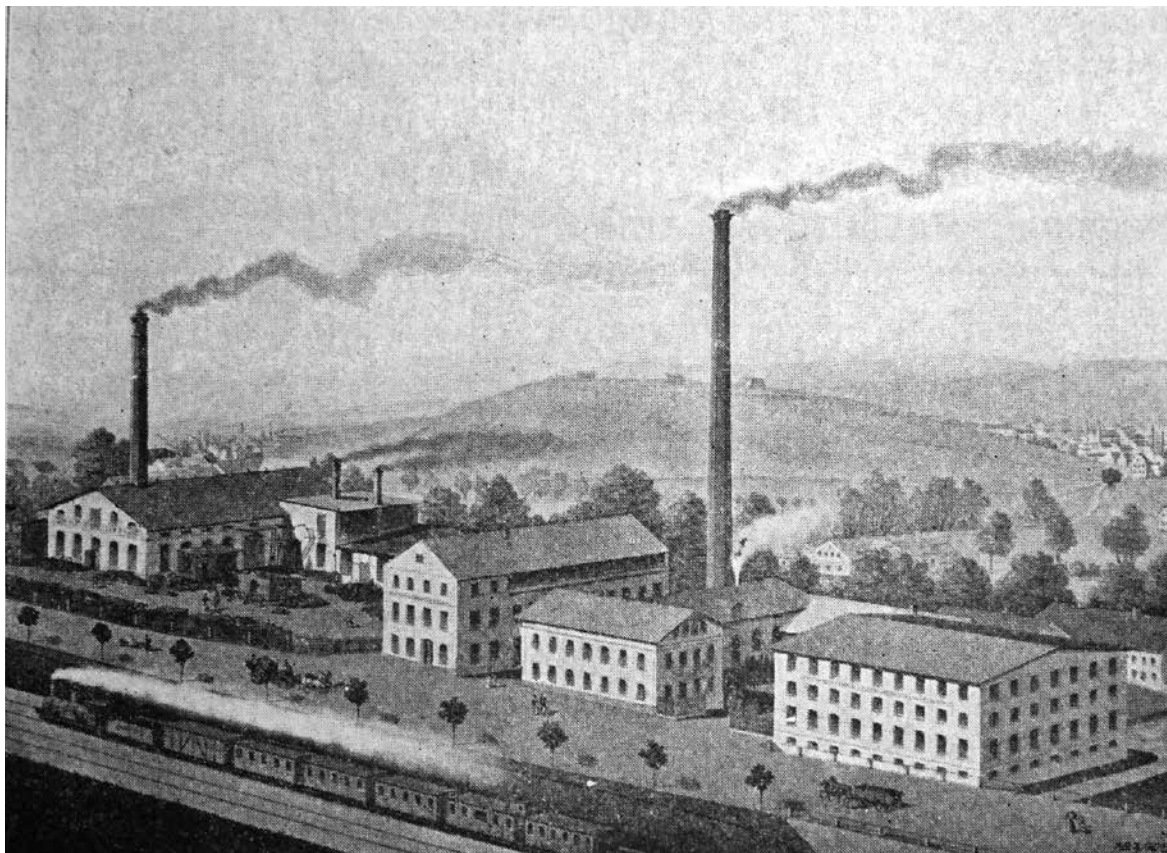
„Rozsah prací firmy je dnes široký a tvoří ho především zhotovování a dodávka kompletních zařízení pro přádelny, tkalcovny, barvírny, sušírny vlny a pivovary, zdravotní zařízení, vysokotlaké, nízkotlaké a ústřední topení, větrací zařízení a parní vedení z mědi, železa a oceli, stejně jako armatury všeho druhu z kovu, železa

*a oceli. Zvláště výkonná je firma ve výrobě pivovarnických zařízení, tepelných dílů pro parní vaření, vystěradla, chladicí zařízení, chladicí kádě na kvašení, automatická kondenzační zařízení, patentované acetylenové přístroje, patentovaná soukací zařízení, železné armatury a strojní zařízení pro přehrady a konečně protipožární zařízení pro továrny, divadla a veřejné prostory. Na vratidlové kotouče z ocelového plechu a acetylenová zařízení má firma vlastní patent. Jako zvláštní novinku má firma zařízení pro autogenní sváření, v důsledku čehož je schopná okamžitě zavařit každou prasklinu v mědi, oceli, železe a jiných kovech, stejně jako provést svaření všeho druhu.*⁹

Firma měla v uvedeném roce v nemovitostech obytný dům majitele, budovu továrny se šesti velkými sály, kotelnu a rozsáhlá skladiště. Všechny budovy byly rozloženy okolo ústředního továrního dvora. Provozy byly vybaveny na svoji dobu moderním zařízením jako soustruhy, vrtačkami, hydraulickými lisy, pneumatickým hamrem, různými řezačkami a děrovačkami, falcovačkami, fréžami a mimo jiné i svařovacími autogenními aparáty. Podnik byl rozdělen na mědikoveckou dílnu, slévárnu kovů a železa, soustružnu, zámečnickou dílnu, dřevomodelářskou dílnu a kovárnou. Celkově bylo v podniku zaměstnáno 50 až 60 zaměstnanců. Firma v té době měla také široký rozsah zákazníků, a to nejen na území tehdejšího Rakouska-Uherska, ale i v Německu a Rusku. Od jara roku 1908 vedl rodinný podnik ve třetí generaci Rudolf Salomon. Nabízí se srovnání s druhou takto velkou firmou v Liberci, kterou byl podnik Christiana Linsera, v mnohém podobný Salomonově závodu. Když ve dvacátých letech 20. století vzpomínal tehdejší majitel a syn zakladatele firmy Rudolf Linser na těžkou konkurenci, měl bezesporu na mysli mimo jiné i firmu Leopold Salomon.

V těsné blízkosti Liberce a nedaleko Linserovy továrny se potom nacházely další dva strojírenské podniky ve Františkově, mědikovectví Ernsta Bigla a strojírenská továrna a slévárna Felixe Billiga. Billigův podnik získal roku 1883 budovu někdejší sodovkárny Eduarda Tscheppera a přebudoval ji na strojírnou a slévárnu. Ve výrobním programu měla tato společnost především vybavení pro apreturu a barvení látek. V areálu podniku se také nacházela mědikovecká dílna Antona Scholze. Roku 1898 došlo ke kolejovému propojení s Jihooseverní německou dráhou a následně v návaznosti na ni k přístavbě a výraznému

9 Die Groß-Industrie Österreichs, Wien 1908, str. 378.



Továrna firmy Felix Billig ve Františkově u Liberce, kolem roku 1900

rozšíření křídla továrního komplexu. Na přelomu století firma zaměstnávala okolo osmdesáti zaměstnanců.¹⁰ Také firma Ernsta Bigla se zabývala okolo roku 1885 výrobou továrního vybavení barvíren, podniků na bělení látek, pivovarů a palíren; dále pecí na sušení a karbonizaci, koupelnových zařízení, parních a vodních topení. Na skladu měla všechny druhy kohoutů, ventilů, šroubení pro parní a vodní rozvody atd.¹¹

Na přelomu 19. a 20. století se výrobní kapacity strojírenství v Liberci a okolí značným způsobem navýšily a Anton Fr. Ressel ve svých dvou dílech *Liberecké vlastivědy* z let 1903–1905 poznamenává, že podniků s obdobným zaměřením je značné množství.¹² Jedním z nejvýznamnějších byla továrna Christiana Linsera.

10 RESSEL Anton Fr., *Heimatkunde des Reichenberger Bezirkes I*, Reichenberg 1903–5 str. 315; dtto II – str. 122.

11 *Reichenberger Zeitung*, 1885, č. 150 (30. 6. 1885).

12 RESSEL Anton Fr., *Heimatkunde des Reichenberger Bezirkes I*, Reichenberg 1903–5 str. 315.

2.

Christian Linser – od mědikovce k podnikateli

Již od počátku 19. století přicházelo do Liberce stále větší množství lidí, kteří zde doufali nalézt práci ve vznikajících továrnách i v profesích spojených s touto tovární, především textilní výrobou. Nejednalo se jen o námezdní síly z širšího okolí k obsluze textilních strojů, ale i o cizince či osoby z jiných částí habsburské monarchie, většinou školené odborníky a řemeslníky, kteří se snažili uchytit ve zdejším prostoru, který se po všech stránkách dynamicky rozvíjel a poskytoval dobré podmínky pro získání zaměstnání. Po roce 1848 tyto tendence ještě zesílily s uvolněním pohybu osob a rozvojem tovární výroby, která koncentrovala značné počty pracovníků. Liberec jako město získal od roku 1850 městský statut, který mu umožňoval značnou volnost samosprávy, a na území pěti městských čtvrtí se hustota obyvatel, ať již stálých, nebo přechodně se zdržujících, výrazně zvyšovala.



Rodový erb rodiny Linserových,
udělený roku 1621

Na počátku životní dráhy

Jedním z řemeslníků hledajících zde uplatnění byl i mladý mědikovec Christian Linser (narozen 1. 1. 1834 v Graunu, zemřel 15. 1. 1915 v Liberci), původem z jihotyrolské obce Graun,