



**TURISTICKÁ**

**ZNAČKA**

**44 TISÍC KILOMETRŮ TRADICE**

MAREK ŠÁLEK

nastole

# Turistická značka

Vyšlo také v tištěné verzi

Objednat můžete na  
[www.knihynastole.cz](http://www.knihynastole.cz)  
[www.albatrosmedia.cz](http://www.albatrosmedia.cz)



Marek Šálek

**Turistická značka – e-kniha**  
Copyright © Albatros Media a. s., 2024

Všechna práva vyhrazena.  
Žádná část této publikace nesmí být rozšiřována  
bez písemného souhlasu majitelů práv.

**ALBATROS**  **MEDIA**

# TURISTICKÁ ZNAČKA

44 TISÍC KILOMETRŮ TRADICE

MAREK ŠÁLEK

**nastole**



Děkujeme Klubu českých turistů, bez jehož souhlasu a spolupráce by kniha nemohla vzniknout.

© Marek Šálek, 2024

ISBN tištěné verze 978-80-7448-101-7

ISBN e-knihy 978-80-7448-102-4 (1. zveřejnění, 2024) (ePDF)

# Redakční úvodník

Tuhle knížku jsme si v redakci tak trochu vysnily. Obě totiž milujeme chodzení a na výlety vyrážíme snad odjakživa. A i když vydat se neznačenou cestou do neznáma má něco do sebe, na červené, modré, zelené a na žluté jsme prostě doma.

Máme proto velkou radost, že nám se zhmotněním snu pomohl další chodec a milovník barevných čtverečků. Marek Šálek celý rok podnikal malé i větší výpravy, pročítal dobové materiály a setkával se s lidmi, kteří opečovávají značky na stromech, kamenech i sloupech, aby turistům ukázaly cestu jasnými barvami, „viditelnými v temném lesním stínu“. Poskládal tak opravdu jedinečný obraz jedinečného fenoménu.

Doufáme, že vás čtení bude bavit nejméně tak jako nás a hlavně vás inspiruje k mnoha krásným značkovým výletům.



Kačka Janebová  
manažerka redakce  
aka @do\_nachodit\_do\_cist



Hanka Hozová  
šéfredaktorka  
nastole

# Obsah

## *Redakční úvodník*

### *Osobní vyznání*

Bum! A další bum! 6

### *Zlatá éra*

Zde není poručníkování či obmezování 10

### *Leden*

Ke Svatojánským proudům 20

### *Vývoj značení*

Jest i viditelná v lesním stínu 28

### *Únor*

Boskovickou brázdou 36

### *Rozhovor s legendou*

Turisto, zavírej vrátka! 44

### *Březen*

Přes Volfštejn na Vlčí horu 52

### *Výbava značkaře*

Tajemná barva a cedule ze Žamberka 60

### *Duben*

Se štětcem podél Otavy 68

### *Zlepšujeme to*

Prořezat, přeložit, postavit lávku 76

### *Květen*

S nůžkami podél Volyňky 88

### *Rozhovor s náčelníkem*

K dokonalosti téměř nic nechybí 96

### *Červen*

Údolím říčky Krounky 104

### *Reportáž ze školení*

Značkař, obtahovač a patlal 112

<i>Červenec</i>	
Z Blaníku (skoro) na Říp	120
<i>Příběhy značkařů</i>	
Lákalo mě to už dlouho	142
<i>Srpen</i>	
Valašsko, Moravice, Jeseníky	150
<i>Rozhovor s inovátorkou</i>	
Pomůžete hledat skryté poklady?	162
<i>Září</i>	
Přes Křemešník a Čerřínek	170
<i>Bez hranic</i>	
Přes Brazílii do Čingischánova rodiště	176
<i>Říjen</i>	
Nad Jablunkovským průsmykem	186
<i>Volání dále</i>	
Poznej svoji zemi i sám sebe	194
<i>Listopad</i>	
Z Berouna na Karlštejn	202
<i>Rozhovor s předsedou</i>	
Makáme, abychom nebyli zkosnatělí!	210
<i>Prosinec</i>	
Po Radovesické výsypce	216
<i>Nové výzvy</i>	
Mami, já chci ležet jako ta paní!	224
<i>Po uzávěrce</i>	
Valeč hlásí: propojeno!	228
<i>Slovo na závěr</i>	
Můj rok se značkou	236
<i>O autorovi</i>	

# Bum!

## A další bum!

**P**amatuju si to z dětství docela dobře: jdeme po lesní cestě a můj soutěživý táta vítězoslavně volá: „Bum!“ A za chvíli: „Další bum! Vedu dva nula.“ Až když mu máma „nenápadně“ připomněla, že jsem ještě dítě, nechal mě jít kousek napřed nebo předstíral, že značku nevidí, abych i já mohl šťastně vykřiknout: „Bum!“

V průběhu výletu pak inscenoval skóre tak, aby náš souboj připomínal ty nejnapínavější fotbalové zápasy, z nichž mnohé měl jako sportovní novinář možnost spatřit na vlastní oči.

Jako jedináček jsem byl vděčný za každou hru, při které nás bylo víc pohromadě, takže bych tátu klidně nechal i vyhrát, aby byl spokojený. Hlavní bylo, že můžu jako čmuchající štěně pobíhat mezi stromy a hledat červenobílý, modrobílý, zelenobílý či žlutobílý čtvereček. Případně šipku. A hulákat na lesy: „Bum! Bum! Bum!“



Později jsem byl značkám nevěrný. S kamarády jsem vyrážel hlavně na Šumavu, kde byly cesty lemovány spíš ostnatými dráty a tankovými zářezami než značkami, skoro nikam se nesmělo. A při výpravách jinam jsme značené cesty většinou ignorovali, protože jsme se chtěli vyhnout mastňákům.

Turistické značení jsem v té době bral jako zaprášenou dekoraci, víc mě bavilo hledat si vlastní cesty – ve všech významech. Cedulky na rozcestích snad někdy posloužily jako informace o názvu místa a jeho nadmořské výšce. Stovky a možná tisíce značek jsem míjel, aniž bych je pozdravil: Bum!



V pokročilejším věku jsem si začal dopřávat pěší poutě, které každé druhé léto připravuje parta podobně naladěných známých.

Částečně jde o recesi, ale bereme ji docela vážně. Každý jde sám, první se vydává na cestu první neděli po letním slunovratu, po týdnu se střídáme. Cestou si vedeme deníky, které si po skončení poutě dáme navzájem přečíst. Pravidlem je nevyužívat dopravní prostředky a nepřespat dvakrát za sebou na jednom místě „vyjma situací zvláště pozoruhodných, například nepřekonatelné touhy civět“ – tak praví preambule.

Pokaždé si nacházíme jiné téma. Putovalo se podél řek k jejich pramenům, po kopcích sopečného původu nebo od Baltu k Jadranu. Při „pouti kruhu“ jsme se snažili nevzdálit o víc než deset kilometrů od kružnice vyznačené v mapě Česka.

V roce 2022 přišla pout do neznáma: „Nepodíváš se na mapu a nebudeš pátrat po informacích o okolí. Vydáš se tam, kde se nabízí neznámo, a pokud se ocitneš v krajině, kterou znáš, vyhneš se místům, kde jsi již byl. Nebudeš zjišťovat svoji polohu, vystříháš se i dalších podobných nízkostí. Jediný dotaz, který se v tomto smyslu připouští, je na otevřené pohostinství. Půjdeš podle citu, se vši přízní i nepřízní,“ stálo v pozvánce.

Taková myšlenka mě nadchla a hlavou se mi míhaly divoké představy i obavy: dokážu se těch sedm dní a nocí nepodívat na mapu?



„Břímě pouti“ jsem nakonec přebíral v kraji, kde to důvěrně znám, což bylo trochu zklamání. Záhy jsem našťestí pochopil, že neznámo čeká všude – záleží na okolnostech a naladění. Když mi došlo, že můžu zamířit, kam chci, byl to omamný pocit. Marně jsem vzpomínal, kdy naposled se mi něco takového poštěstilo.

V následujících dnech jsem mnohokrát v duchu odprošoval značky za odtazitý a nevděčný vztah, který k nim zachovávám po většinu dospělosti. Přírozeně totiž vyplynulo, že pokud se nechci bez mapy a mobilních služeb ocítat v situacích, které patří k nočním můram každého poutníka, bude lepší se opět se značkami skamarádit.

V minulosti mě mnohokrát cesta, která se na mapě tvářila normálně, zavedla do roští, bažin, polomu, k hromadě hnoje, k oplocenému areálu, nebo se prostě ztratila. V takových případech mi – poškrábanému, zpočenému a vzteklému – nezbyvalo než čučet víc na displej než před sebe a pokusit se s pomocí polohových služeb vymotat z nejhoršího.

České značení představuje v tomto ohledu přesný opak: můžete se spolehnout, že vás nenechá ve štychu. Když je trasa správně udržovaná a dávejte pozor, v podobně překerní situaci se neocitnete. Máte rovněž jistotu, že značky spojují obydlená místa a provádějí vás spíše po těch hezčích, zajímavějších, pozoruhodnějších končinách.

Při „pouti do neznáma“ tudíž stačilo nechat se značkami jen tak zlehka vést. Nezkoumat nápisy na rozcestnících a střídat barvy třeba podle toho, jestli se mi zrovna chce jít z kopce nebo do kopce, po trávě nebo po asfaltu. I díky tomu mám na celý týden v „neznámu“ tak příjemné vzpomínky a na značky od té doby opět nedám dopustit.



Součástí této knihy jsou i osobně laděné popisy menších i větších výprav, podniknutých v průběhu jednoho kalendářního roku – každý měsíc jsem si dopřál jednu. Nečekejte hitparádu nejkrásnějších míst. Jsou to příběhy

každodenních pěších dobrodružství, kterými bych rád ukázal, že po značkách se dá v naší zemi chodit v podstatě kdekoliv a kdykoliv.

Prošel jsem nejstarší trasy vyznačené Klubem českých turistů, které vedou romantickou krajinou kolem Vltavy a Berounky, i nedávno vyznačený úsek přes někdejší uhelnou výsypku u severočeské Bíliny. Přečtete si o jednom bahenním výsadku při pracovní cestě do Brna, víkendových toulkách ve dvou i o několikadenním osamělém putování po jedné z dálkových tras, které v poslední době vznikají.

Výjimku představují duben a květen, kdy jsem vyzkoušel, co obnáší stát se značkařem, a vyrazil do terénu s barvami a štětci.

České turistické značení má úctyhodnou tradici, sahající do roku 1889, kdy značkařská družstva vyrážela „markirovat“ první trasy. Potlesk ale zaslouží i práce jejich následovníků. Nestačí totiž jako motýlek poletovat po lese a tu a tam obtáhnout či vybarvit čtvereček s třemi pruhy. Je třeba si osvojit nemálo pravidel, úspěšně složit zkoušky, udělat si každé jaro čas alespoň na dva tři „značkařské výkony“.

Bez dalších generací značkařů to nepůjde. A je dobré to mít na mysli, když máme sklony stěžovat si na nedokonalé značení. Značkaři jsou dobrovolníci, kteří svoji práci dělají ve volném čase za pár korun. Kéž by proto tahle kniha přispěla nejen k tomu, že budeme po značených trasách častěji chodit, ale také k tomu, že se najde dost těch, kteří je budou dál udržovat při životě.



Chci vzdát hold fenoménu, jakých my Češi moc nemáme. Není snadné najít další tuzemský počin, který by vydržel hodně přes sto let a bylo do něj zapojených tolik lidí.

Navíc jde o světový unikát, neboť systém značených turistických tras s takhle zpracovanou metodikou jinde neexistuje. Důkaz? Češi malují značky i v cizině, značení podle českého vzoru vzniklo třeba až v Brazílii nebo nejnověji v Mongolsku.

Tradice sahající do konce 19. století, čtyřicet čtyři tisíc kilometrů, osmnáct stovek značkařů. Taková jsou základní čísla. Ostatní se dozvíte na následujících stránkách.

# Zde není poručníkovaní či obmezování

**Z**dola, za pomoci vzdělanecké a podnikatelské elity. Tak se rodila na konci devatenáctého století síla Klubu českých turistů. Mladý spolek se kromě značení prvních tras věnoval výstavbě rozhleden, chat a nocleháren, za první republiky se stal největším soukromým ubytovatelem v zemi. Svou roli v jeho rostoucí popularitě hrálo i vlastenecké cítění, či chcete-li národovectví: v pohraničí se zápolilo téměř o každý kopec, docházelo i na potyčky.

„Chceme se cestováním vzdělávati a cestování po Čechách všemi způsoby podporovati, nejen vyhledávati krásné krajiny a pamětihodná místa, nýbrž je přístupnými a turistickému požitku způsobilými činiti.“

Tak znělo prohlášení v prvním čísle časopisu, který začal vycházet půl roku po založení Klubu českých turistů. Došlo k němu 11. června 1888 v pražské Měšťanské besedě.

V té době se zde turistikou zabývalo přes dvacet německých spolků, většina z nich v příhraničí. Existoval i významný český, či přesněji moravský spolek: v roce 1884 byla založena Pohorská jednota Radhošť.



Prvním předsedou Klubu českých turistů se stal vlastenec, cestovatel a mecenáš Vojta Náprstek. Byť se ve funkci spíš jen ochomýtl a po půl roce rezignoval, vtiskl mladému spolku prestiž. Jeho nástupcem byl profesor Jaroslav Zdeněk, učitel zeměpisu a zakladatel České astronomické společnosti, který po roce také odstoupil. Mužem, který v čele KČT vytrval následující čtvrtstoletí, se stal architekt Vratislav Pasovský.

„Základním stavebním kamenem byly lokální pobočky zvané odbory, jejichž členy a podporovateli se stávali učitelé, právníci, lékaři, radní či starostové – zkrátka lidé, kteří měli v místě svého působení vliv a vážnost,“ říká mladý historik Michal Bařinka, který se dějinami Klubu českých turistů dlouhodobě zabývá a sám je značkař.

Ve zmíněném *Časopisu turistů* se dále dočteme: „Úkol náš jest velmi rozsáhlý. Nejen že na naše bedra spadá celý vývoj české turistiky po stránce theoretické a literární, ale ještě větší práce spočívá v praktickém provádění vytčeného úkolu, neboť obor činnosti našeho klubu zaujímá rozsah celého království. (...) Tím přicházíme k velmi důležité stránce naší organisace, a ta jest: v každém ohledu úplná samostatnost místních odborů. Zde není žádné poručníkování, žádné obmezování činnosti od ústředního výboru. Naopak se hledí vždy k tomu,



aby touto volností povzbuzovány byly naše odbory k podnikům novým, k čemuž výbor ústředí poskytne své ochotné rady a pomoci jen tam, kde a pokud si toho odbor sám přeje.“

Důležitou součástí klubové činnosti byly od počátku výlety. První organizovaná výprava se uskutečnila 5. května 1889 a podle historických pramenů se jí zúčastnilo pětatřicet lidí. Přijeli vlakem do Karlštejna, kde na nádraží čekal místní hajný, aby se ujal role průvodce. Společně pak šli do Svatého Jana pod Skalou a odtud do Berouna.

Druhý pochod se konal o dva týdny později pod vedením místního báňského rady, tentokrát se šlo přes zříceninu Valdek do Hořovic a Jinců. Původně byl výlet plánovaný jako jednodenní, ale kvůli bouři, která strhla a odplavila část železniční trati, se protáhl přes noc. Účastníci museli ke své nemalé rozmrzelosti přespát na tvrdých lavicích v odstavených vagonch na berounském nádraží a domů se vrátili až další den.



V té době už se schylovalo k nejvýznamnější expedici v dějinách Klubu českých turistů – na Světovou výstavu do Paříže.

Šlo o náročnou akci, jejíž organizace se neobešla bez komplikací: „Výbor doznal hmotných překážek tak značných, že mu nebylo lze ve vyjednávání pokračovati. Neboť kladly si dráhy podmínku kauce 14 000 franků na 14 dní před vypravením vlaku. Na takový podnik se výbor nikterak odvážiti nemohl,“ píše *Časopis turistů* v říjnu 1889.

Naštěstí se objevil velkorysý mecenáš: z Vídně přišel dopis od „cestovního podnikatelstva Schroeckelovy vdovy“, které nabídlo vypravit vlak pro české turisty a poskytnout „výhody co největší“. Výsledná dohoda zněla: „Kdyby se podařilo získati 200–250 osob, bude rychlovlak výlučně pro klub turistů zřízen.“

Přihlásilo se 363 lidí, tedy o třetinu více, než bylo členů klubu. Musely být vypraveny dvě soupravy, přičemž v Linci se připojilo ještě 150 cestujících z Haliče. Několikadenní cestu poznamenaly stížnosti (například: „Po přestupu ve Švýcarsku se v kupé tísnilo až 10 osob a mnozí museli pokračovat vestoje“), ale útrapy stály za to.

Účastníci zájezdu se vrátili ohromeni zejména Eiffelovou věží, tehdy nejvyšší stavbou světa. A rozhodli se vystavět v Praze její zmenšeninu.



Následoval „Pamětní spis“ adresovaný „Slavné městské radě král. hlavního města Prahy“: „Kromě některých přímořských měst neposkytuje ani jediné město nitrozemské tolik a tak krásných pohledů jako naše královská Praha,“ začínala přímluva za stavbu rozhledny. Pokračovala slovy: „Avšak tomu právem diviti se musíme, že se u nás ani soukromá spekulace dosud neodhodlala na provedení některých podniků, jaké se jinde za okolností mnohem nepříznivějších setkaly s výsledky skvělými. Za takových okolností nezbývá než sáhnout k prostředku, jenž se u nás již tolikráte osvědčil: ku svépomoci.“

Bylo rozhodnuto, že věž bude vztyčena na vrcholu Petřína a zdůvodnění znělo: „Položen téměř uprostřed samého města, poskytuje již nyní rozkošný pohled na ně. Rozhlednou poněkud jen vyšší rozšířil by se však nejen pohled na město samotné a veškeré jeho části nejvýš položené, nýbrž i netušený pohled po celé zemi až k dálným horám pohraničným.“

První označovací družstvo, Svatojánské proudy, 1899



Cestou k vrcholu Tafelfichte (dnes Smrk), Jizerské hory, 1908

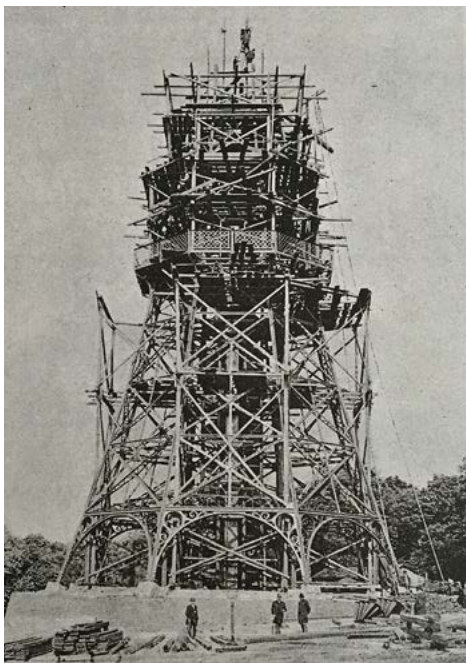
V závěru přípisu, který svědčí o lobbistických schopnostech Klubu českých turistů, je apel na co nejrychlejší start akce: „Právě nynější doba před jubilejní výstavou jest velice příhodná, jelikož by se rentabilita hned v prvním roce znamenitě osvědčila. (...) První podmínkou pro zdar celého podniku jest zajisté, aby Slavná městská rada věnovali mu ráčila svou přízeň a podporu.“ Již o měsíc později *Časopis turistů* informuje: „Ve všech veřejných místnostech slyšeti jest čilé debatty o našem podniku. Všeobecně se s tou myšlenkou souhlasí jako s počinem časovým, jenž se jmenovitě nyní vyskytl jako na zavolání.“



Autorem architektonického návrhu se stal předseda klubu Vratislav Pasovský. A díky podílovým listům vypsáním Živnostenskou bankou se podařilo získat tolik peněz, že mohla vzniknout nejen vyhlídková věž: „Vyskytla se základní otázka, má-li se komitét pustiti do přípravných prací pouze pro rozhlednu, či zároveň s tím sjednotiti zřízení lanové dráhy. V tom všickni

souhlasili, že oba tyto projekty od sebe děliti nelze a že rozhledna teprve lanovou drahou nabude pravého významu.“

Hlavními podílníky byly radnice Prahy a v tu dobu ještě samostatných obcí Žižkova a Vinohrad, mezi dalšími investory byla celá řada osobností i firem. Základy byly dokončeny v květnu 1891, ocelovou věž smontovalo pětatřicet mužů za necelé tři měsíce. Slavnostní otevření 20. srpna 1891 popisuje *Časopis turistů*: „Rázem 10. hodiny opustila část hostů dolejší nádraží a dojela za 3 minuty 40 sek. nahoru na Nebozízek. Nežli se druhý díl hostů za nimi nahoru dostavil, vykonali obchůzku po Petříně kolem rozhledny. Poté





sešli se v přízemní místnosti, která pro banket byla dekorativně rozdělena ve dvě, aby hostina nebyla rušena návštěvníky rozhledny.“

Od schůze, na které poprvé zazněl návrh postavit rozhlednu, v té době uplynuly necelé dva roky. Přímou na holešovickém výstavišti byl navíc postaven dřevěný pavilon s dioramatem – dvacetí průzory pro sledování výjevů z českých dějin (později byl přestěhován na Petřín a doplněn o zrcadlové bludiště). I tato atrakce s rozpočtem 14 tisíc zlatých se Klubu českých turistů vyplatila: jen v rámci výstavy navštívilo pavilon přes dvě stě tisíc návštěvníků, kteří za vstupné zaplatili 18 tisíc zlatých.



Ambiciózní uvažování mělo vliv i na samotnou turistiku. V roce 1897 vyrazilo 53 mužů a 18 žen na čtrnáctidenní výpravu do Dalmácie, Černé Hory, Bosny a Záhřebu. Podle dobové reportáže vítaly výpravu v Rijece oslavné střely a víno i pivo teklo proudem, jinde došlo na zasypávání vlaku květinami. Šlo především o vyjádření slovanské vzájemnosti, což bylo v době rakousko-uherského panování horké politické téma. O rok později absolvovala víceméně stejnou trasu šedesátičlenná výprava Klubu českých turistů, která se dočkala audience u černohorské knížecí rodiny.

Jezdilo se i do slovenských a polských Tater, v klubovém časopise se lze dočíst o výpravách na Island, do Skandinávie či na Saharu. Protagonistou mnoha těchto akcí byl ceremoniář prezidenta Masaryka a spoluzakladatel olympijského hnutí Stanislav Guth-Jarkovský, který o něco později (v roce 1915) nahradil architekta Pasovského ve funkci předsedy klubu. Členů mezi tím dál přibývalo: „Malý hlouček horlivců, jenž před 18 měsíci zarazil

**Pro turisty.**

**Turistické kaleny**  
z nepromokavého lodenu, moderní  
barvy, hnědé, šedé, zelené, zl. 9.50  
až zl. 12.50

**Turistické haveloky**  
z nepromokavého waterproofu zl. 12.-  
ze štyrského lodenu zl. 15.-

**Turistické menciokovy,  
turistické pláště ulstřry,  
turistické oděvy**  
z pravého štyrského nepromokavého  
lodenu nejnovějších barev zhotovuje-  
me dle míry elegantně a ležně.  
Všecky lodenu zasypáme na předání  
franko a zdarma.

**Turistické plaidy**  
jednobarevné, čtvereční, pravé  
anglické, nejnovější vzory, zl. 8.-,  
10.-, 12.-, 14.-; polobarevné zl.  
4.50, 6.50, dle přání vyšší plaidy  
na vyžádání

**Plyšové přikrývky**  
od zl. 6.50 počínaje

**Přikrývky z vlnoudí srsti**  
od zl. 8.- do zl. 16.-

**Remeny na plaidy**  
velmi trvanlivé 80 kr., zl. 1.20,  
1.50, 1.80  
doporučují

**J. & O. Vondráček.**  
modní obchod pro pány  
a s turistickými potře-  
bami,  
Praha, Staré město,  
Malé nám. čís. 459.

—  
Pevné ceny.  
Prodej pod zárukou.  
Telefon 514.

Klub českých turistů, vzrostl v době poměrně krátké na statný spolek, jehož odbory již zahájily svoji činnost také po českém venkově,“ lze se dočíst na konci roku 1890. První mimopražské odbory vznikly v Berouně, Mělníku, Rychnově nad Kněžnou a Jilemnicí. V prvních pěti letech vzrostlo „členstvo“ z 225 na 1 700 osob, za dalších pět let už měl klub přes 3 000 registrovaných členů a v roce 1913 jejich počet dosáhl 5 400.

„Z výčtu měst, kde vznikaly první odbory, je patrné, že Klub českých turistů působil v počátcích své existence do velké míry na česko-německém jazykovém pomezí, leckdy přímo v oblastech osídlených především Němci,“ říká historik Michal Bařinka a dodává: „Snažil se zde Čechy podporovat jak pořádáním turistických výprav, tak budováním chat a rozhleden. Dá se říct, že prostřednictvím těchto staveb dobýval území pro českou turistiku, což německé spolky obvykle nechtěly akceptovat a vznikaly rozepře. Šlo v podstatě o soutěž, kdo jako první obsadí dosud nevyužitý kopec.“



Kromě značení turistických tras a výstavby rozhleden a chat, které vznikaly zejména v pohraničí, se Klub českých turistů od počátku věnoval pořádání cestovatelských a přírodovědeckých přednášek, vydávání map a průvodců. Organizoval také sbírku s názvem Vánoční stromek, zaměřenou na českou menšinu opět v oblastech osídlených převážně Němci.

Například v roce 1898 bylo v krkonošském Benecku rozdáno „30 kalhot, 13 vest, 23 kabátů, 14 párů důkladných bot, 13 párů střevíců, 6 čepic, 10 párů punčoch, 30 párů rukavic, 16 úplných dívčích šatů, 5 sukní, 40 modlitebních knížek, zásoba papírů a psacích potřeb a kromě vánočního cukroví také spousta jablek, kterých v horském kraji mnoho k dostání nebylo“.

Významnou roli hrálo rovněž zřizování nocleháren, které mělo „usnadnit výpravy feriální (prázdninové) pro mládež neoplývající penězi“. Nacházely se v hostincích, někdy i v soukromých bytech a studenti tam mohli zadarmo přespat a levně se nasnídat i navečeřet. Poukaz dostal každý, kdo se prokázal vysvědčením či indexem, zneužívání měl zabránit přítomný dozorce.

„Blýštivým klenotem“ mezi noclehárnami byla ta turnovská, která vznikla v malém sále místní sokolovny. Zdobily ji fotografie a mapy Českého ráje, obrazy místního malíře Jana Prouška, jezdecká socha svatého

# Pro turisty.

Cestovní necessaire dle vzoru číslo 1., v plátěné sáčině zl. 5.20, 6.50.



Číslo 1. Necessaire otevřen.



Necessaire zavřen.

**Cestovní necessaire**  
dle vzoru číslo 2., v kožené sáčině všemohybný předmět vyžeben zl. 7.50



Číslo 2.

Pro turisty velmi praktický přístroj k vaření číslo 1. zl. 5.20, číslo 2. zl. 2.80.



Číslo 1.



Číslo 2.

Přístroj otevřen      Přístroj zavřen.

**Kapesní lékárnička** lékárnička Schuöblinga vždy čerstvé ploutě zl. 2.50, velmi praktická pro turisty.

doporučuji

**J. & O. Vondráček,**  
modní obchod pro pány a s turistskými potřebami,

# Velmi chutná obzvláště pro turisty



Masonova trest

Jedině pravá

v  
JEDNOTLIVÝCH  
DÁVKÁCH

s  
MAGGI

na každé rouře.

8 kr.

5 kr.

a

Velmi pohodlná!

Velmi zdravá!

Ve všech obchodech se zbožím osadnickým a lahůdkářským.

# ČASOPIS TURISTŮ.

Za redakci odpovídá  
**Dr. VILÉM KURZ.**

Ročník V.      V PRAZE, v červnu 1898.      ČÍSLO 6.




Čestný diplom výstavní 1891.

Na oslavu pětiletého trvání Klubu českých turistů uspořádáme v pátek večer, dne 9. června t. r.  
**přátelský večer**  
v rozhledně na Petříně,  
k němuž všechny p. t. pány členy a jich dámy k nehojnější účasti srdečně zveme. Hosté jsou vítáni.  
O zábavu bude postaráno.

**Výletní program odboru v Ústí n. L.**

I. výlet: 11. června.  
Schůzka před 2 hod. odp. u vstupu na konci ulice Hrnčířské. Březnice, Neštáňice, Mirkov, Blansko (645 m), Ryjce, Zežice, Dobčice, Stříbrník.

II. výlet: 2. července:  
Schůzka na přístavišti parníků o 1/2 2. hod. odpolední. Těchlovice, Zínkenstein (684 m), Vítin, Lechův kopec (456 m), Malé Březno, Povrly.

III. výlet: 23. července.  
Schůzka u parníků o 1/2 2. hod. odpol. Velké Březno, Proboštov, Tašov, Čeremšítě, Varhošť (640 m), Sebazin.

IV. výlet: 13. srpna.  
Schůzka u parníků o 1/2 2. hod. odpol. Zálezly, Dubice, Kubačeka (537 m), Dubovice, Lítčovice, Prakovice.

# Pro turisty.




**Turistické torby** z anglického waterproof, k nošení buď přes rameno neb na zádech, velmi praktické, zl. 3.50, 4.50 až 6.50

**Turistické vaky** z dobrého plátěna plachetního, velmi praktické a pohodlné k nošení zl. 2.50, 3.50 až 4.50.

**Turistické kamaše** kožené buď k šerpování zl. 3.50, ze švýcarského lodu buď k šerpování neb k šerpování zl. 3.50, s velbloudí srstí (mao-ozien), velmi lehoučké, příjemná k nošení zl. 4.50

**Turistická svítlna** velmi praktická k nošení zl. 1.50

**Sřevíce domácí** s plátěnou pedví nebo se špakátovou zl. 1.20, kožené zl. 2.50

doporučuji

**J. & O. Vondráček,**  
modní obchod pro pány a s turistskými potřebami,  
PRAHA, Staré město, Malé náměstí č. 459, PRAHA.

Václava a modely rozhleden. Oficiální kapacita byla padesát přenocujících, vešlo se jich až sedmdesát. „K ranní hygieně sloužila hned tři umyvadla,“ uvádí dobová zmínka.



Turistika v té době byla velkou módou a přispíval k tomu i rozmach ubytovacích a dopravních možností. Významným partnerem Klubu českých turistů byly železniční dráhy, na stránkách jeho časopisu se objevovaly reklamy na penziony a letní byty, ale i na turistické oblečení a další výbavu včetně fotoaparátů. Zatímco v době vzniku nového státu měl klub i v důsledku válečných obětí necelých pět tisíc členů, o sedmnáct let později, čili v roce 1935, to bylo už přes 110 tisíc lidí – se započtením Slovenska.

Jenom pražský odbor měl v té době 30 tisíc členů. Vydával vlastní časopis, vedle pěší turistiky se věnoval lyžování, vodáctví i motorismu, měl ochotnický soubor i fotografický kroužek, pořádal i výroční ples. V roce 1934 koupil za milion korun dům ve Školské ulici na Starém Městě pražském, kde měl kanceláře, zasedací sál či knihovnu a v přízemí u přepážek bylo možné si rovnou vyřídit členskou legitimaci. Nad výlohou zářil neonový nápis Turistický dům.



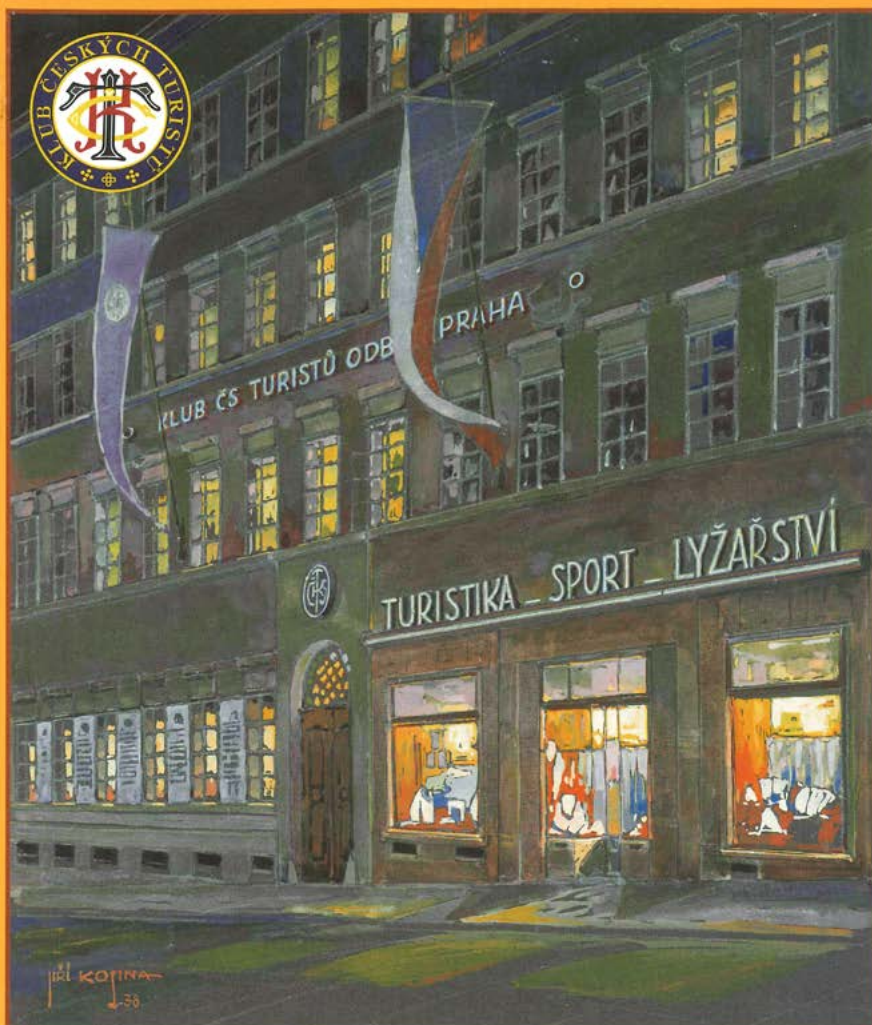
Klub československých turistů, jak zněl nyní název, zažíval zlatou éru. Existovala ještě Československá obec turistická či Svaz československých dělnických turistů a na Moravě působila v úvodu zmíněná Pohorská jednota Radhošť. Bezkonkurenčně nejsilnější a nejpopulárnější turistickou organizací však byl KČST.

V roce 1938 spolek vlastnil 121 ubytovacích a restauračních zařízení, dalších osmadvacet provozoval. Ročně evidoval čtvrt milionu noclehů a byl tak největším soukromým ubytovatelem v zemi. Patřilo mu několik desítek hradů a zřícenin, další měl ve své správě. Zřizoval plovárny a loděnice, organizoval hromadné výpravy.

To už ale přicházela jiná doba...

# KLUB ČESKÝCH TURISTŮ PRAŽSKÝ MATEŘSKÝ ODBOR 1888 - 1990

Zdena Krejčíková a kolektiv



Leden

Vzdálenost: 16 km  
Stoupání: 390 m  
Klesání: 390 m



# Ke Svatojánským proudům

**M**rzne, svítí slunce, po sněhu ani památky – ideální čas prozkoumat, co zbylo z úplně nejstarší trasy vyznačené Klubem českých turistů. Vedla ze Štěchovic proti proudu Vltavy ke Svatojánským proudům a parta nadšenců ji dokončila 9. července 1889. Dnes tu má být její replika. Uvařím si do termosky čaj, dám pusu ženě, která má jiný program, a zamířím na smíchovské nádraží. Divím se, jak je možné, že jsem v končinách takhle blízko od doma nikdy nebyl.



Vlak sem nejede. Odbočuje pár kilometrů odtud, neboť dál se železniční trať už přes sto dvacet let klikatí podél Sázavy. Na smíchovském nádraží proto sedám na příměstský autobus a za necelých čtyřicet minut vystupuju ve Štěchovicích.

Ohlédnu se, abych si vyfotil stavbu, která v době svého vzniku v roce 1939 představovala unikát: první železobetonový most v Československu s rozpětím delším než sto metrů. Elegantní oblouk má dodnes půvab, moje výprava však směřuje na opačnou stranu.

Přejdu po tuctovější konstrukci, než je předválečná stavba, a zjišťuju, co to pod ní protéká. Legendární Kocába! „Říčka se zakusuje do skalní soutěsky a vytváří zde divoké peřeje. Dala těž vzniknout trampským osadám, z nichž nejslavnější je Askalona,“ čtu v mobilu.

Míjím kostel na travnatém vršku – „secesní drahokam zasvěcený patronu vorařů, lodníků a vodáků Janu Nepomuckému“, jak informuje cedule. Zároveň jde o jedinou zdejší stavbu nezasaženou povodní v roce 2002. Ale dost okounění, ve čtyři bude tma.



Ulice, která míří k vodní elektrárně, se jmenuje „Prof. Lista“, a já nevím, kdo to byl. Nezbyvá než zase vytáhnout mobil: „V roce 1903 byl Vladimír List pověřen vedením Křižíkových závodů, stal se hlavním tvůrcem elektrizační soustavy, v roce 1926 vytvořil projekt pražského metra.“

Elektrárenský areál obchází modrá značka po roštových schodech. Pohodlně tak nabírám výšku a užívám si první vyhlídku na přehradu, jejíž stavba byla zahájena v roce 1937. Vždycky mě to překvapí: dlouho jsem si myslel, že všechna díla vltavské kaskády pocházejí z komunistické budovatelské éry.

Lávka mě převádí přes dvě obří roury, které jsou součástí akumulární nádrže Homole. Na krátkém úseku zdolávají téměř dvousetmetrové převýšení a něco podobného čeká i mě. Zatím si ale nemám na co stěžovat: trasa vede po vrstevnici a v hloubce mezi stromy se třpytí hladina řeky.

Spatřím turistickou značku, která je výrazně větší než ty, co znám. Červený pruh je navíc oproti zbývajícím dvěma nepoměrně nakynutý – oproti dnešní klasice, kdy mají všechny tři pruhy stejnou velikost. Replika první trasy vyznačené Klubem českých turistů vznikla v roce 2014.



O Svatojánských proudech dlouho kolovaly zvěsti, ale na vlastní oči je viděl málokdo. To se změnilo v roce 1865, kdy z Prahy do Štěchovic začaly vyplouvat výletní parníky: „Během uplynulých dvou let Pražané půvaby těmi se namljali, a kdyby nebylo letos mělkosti Vltavy, snad všichni by se tam již vystřídali,“ vyšlo v roce 1868 v časopise *Květy*. Podle dobových pramenů sem mířily rodiny s dětmi, skauti, sokolové, ale také třeba klienti seznamovacích kanceláří. Dokonce sem některé podniky pořádaly organizované výlety svých zaměstnanců – dnes by se řeklo teambuildingy.

Po přistání parníku ve Štěchovicích se výletníci posilili v hostinci U Parolodi a poté vystoupali s průvodcem takzvanou Starou cestou na rozcestí Kolna, odkud sešli k místu zvanému Hořejší slap. Tady si mohli odpočinout a nakoupit od místních podnikavců občerstvení – chleba s máslem nebo tvarohem, k mání bylo i pivo. Někteří turisté se vykoupli

