

DO KAPSY:

# PTÁCI OKOLO NÁS

GRADA®



121 DRUHŮ  
snadno  
a rychle



# Obsah

Barevný kód rozděljuje ptáky do pěti skupin, v nichž jsou vedle vybraných příbuzných druhů popsáni i zástupci některých po-



dobných taxonů.

**OD STRANY 6**

## Zpěvní ptáci



**OD STRANY 70**

## Datlovití, holubovití a další



**OD STRANY 86**

## Sovy, dravci a sokoli



**OD STRANY 100**

## Hrabaví a velcí ptáci



**OD STRANY 108**

## Vodní ptáci

**OD STRANY 128**

Užitečné pojmy k topografii ptačího těla a porovnání velikostí vybraných ptačích druhů a vajec.

# URČOVÁNÍ PTAČÍCH DRUHŮ

Jak na to:



Zpozorovali jste  
zajímavého ptáka  
a chcete vědět,  
jak se jmenuje?



1

Zorientujte se  
nejdříve na  
**STRÁNCE**  
**S BAREVNÝMI**  
**KÓDY** a zjistíte,  
do které skupiny  
patří.



2

Potom nalistujte **ORIENTAČNÍ STRANU** této skupiny, kde zjistíte, na kterých stránkách v knize máte pokračovat.



3

Zde objevíte ještě několik málo druhů, které přicházejí v úvahu.

**POROVNEJTE** svůj objev s fotografiemi a popisem v knize a rychle zjistíte, o který druh ptáka se jedná.



VOLKER DIERSCHKE

DO KAPSY:

---

# PTÁCI OKOLO NÁS



121 DRUHŮ  
snadno  
a rychle

---

# Rychle ke správnému druhu

## **S BAREVNÝM KÓDEM**

**BAREVNÝ KÓD** jednotlivých skupin ptáků slouží k co nejrychlejší orientaci v knize. Ptačí říše oplývá obrovskou rozmanitostí barev, tvarů a velikostí, díky barevnému kódu však snadno naleznete správnou cestu k určení pozorovaného druhu. Každá barva označuje jednu skupinu typově podobných ptačích druhů. Členění jednotlivých skupin se nachází vždy na začátku dané barvy a představuje další vodítko ke správné identifikaci, neboť v každé podskupině stačí porovnat již jen několik málo druhů. Popisky v obrázcích pak upozorňují na nejdůležitější určovací znaky. Za pozornost však stojí také popis hlasového projevu každého ptáka a další přínosné informace v textu, které se týkají obvyklého způsobu jeho chování při vyhledávání potravy a během hnízdění.

---

**STRANY 6 AŽ 69**

### **Zpěvní ptáci**

Ke zpěvným patří převážně skutečně drobní ptáci, přibližně o velikosti sýkory nebo kosa. Většina z nich má krátké nohy. Mají také krátké zobáky různých tvarů podle typu konzumované potravy (u zrnožravých ptáků jsou silné, u hmyzožravých úzké).

→ Jejich peří mívá často jen obyčejné šedé nebo hnědé zbarvení, některé druhy však vynikají svou pestrobarevností. Sameček je většinou nápadnější než samička.

**Převážně malí ptáci  
s krátkýma nohama**



Barevný pruh  
na kraji stránky  
pomáhá při  
vyhledávání  
v knize.

→ Samečci se ve většině případů ozývají melodickým zpěvem, který slouží k vábení samic a také k vymezení hnízdního teritoria.

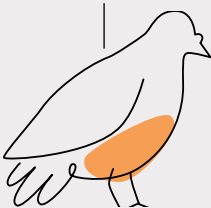
→ Výjimku představují zástupci čeledi krkavcovitých. Jsou výrazně větší než jejich příbuzní a vydávají méně příjemné zvuky.

**STRANY 70 AŽ 85**

## Datlovití, holubovití a další

Ptáci v této skupině se způsobem života často velice podobají zpěvným ptákům, jsou však o něco větší a nejsou s nimi příbuzní. Patří sem zástupci čeledi datlovitých, kteří šplhají po stromech a „bubnují“

Zavalitá  
postava



do kmenů a větví, ale také poněkud těžkopádně působící holubovití ptáci, kteří se u nás vyskytují velmi hojně.

→ Zařazeno sem bylo také několik nezaměnitelných „individualistů“, například pestrobarevný ledňáček říční, exotický alexandr malý, dudek chocholatý či nepřetržitě létající rorýs obecný.

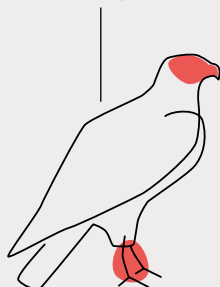
Silný dlátovitý  
zobák



Velké oči  
směřující dopředu



Zahnutý zobák  
a silné nohy



---

STRANY 86 AŽ 99

## Sovy, dravci a sokoli

Sovy se vydávají na lov v noci, zatímco dravci a sokoli jsou aktivní za denního světla. Mají však hodně společného, především krátký a silný zahnutý zobák, který je uzpůsobený k trhání kořisti, a také silné nohy s ostrými drápy. V opeření jednotlivých druhů převládají hnědé a šedé tóny, zaručující perfektní maskování na stromech.

→ Sovy jsou vybavené obrovskými očima, kořist však v noci vyhledávají pomocí obzvláště velkých a citlivých uší, které se skrývají pod opeřením na hlavě.

→ Dravci a sokoli vynikají velmi ostrým zrakem, díky němuž mohou spatřit kořist z velké výšky a rovnou se na ni vrhnout.

---

STRANY 100 AŽ 107

## Hrabaví a velcí ptáci

K ptákům z řádu hrabavých byli v této skupině přiřazeni také vybraní velcí ptáci, kteří se rovněž zdržují převážně na zemi, kde si hledají potravu, často na otevřeném prostranství. V jiných ohledech se však od hrabavých výrazně liší.

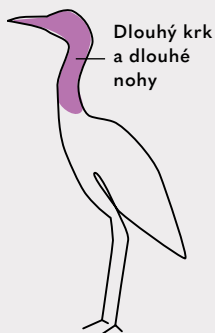
Zavalité tělo  
a krátké nohy





→ Hrabaví ptáci se v případě nebezpečí spěchají nenápadně ukrýt do nejbližší vegetace, nebo za hlučného mávání křídly odletí pryč. Mají krátké zobáky uzpůsobené k zobání semen.

→ Čápi, volavky a jeřábi mají z našich ptáků nejdelsí nohy a vynikají i svou celkovou velikostí. K typickým znakům patří dlouhý krk a dlouhý zobák. Pozorovat je lze kdekoli v otevřené krajině, ale také u vody.



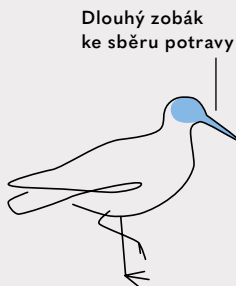
## STRANY 108 AŽ 121

# Vodní ptáci

Tato skupina zahrnuje převážně středně velké až velké ptáky, kteří se většinou zdržují v blízkosti vody.

→ Ptáci z řádu dlouhokřídlých se vyskytují na březích vod, ale také na polích a loukách. Pohybují se ladně a dle své specializace mají různě dlouhé nohy a zobáky.

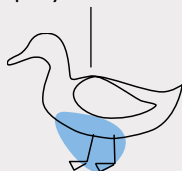
Vedle bahňáků sem patří také



racci, kteří se vyznačují převážně bílým zbarvením peří a často se objevují v hejnech.

→ Kachnovití a chřástalovití ptáci jsou na vodní prostředí vázáni ještě více a často plavou. Především labutě a husy však nezřídka vyhledávají potravu také na zemi. Většina ptáků z této skupiny má na nohách plovací blány či kožní lemy.

Široké tělo a blány mezi prsty u nohou



# ZPĚVNÍ PTÁCI

## rychlé určování



Skupina zpěvných ptáků zahrnuje druhy nejrůznějších barev a tvarů.



Při jejich určování hraje důležitou roli způsob života a tvar zobáku.



Podle těchto kritérií jsou zde rozděleni do dalších podskupin.



OD STRANY 8

## Sýkorovití apod.

Malí a čiperní ptáci s kulatou hlavou a krátkým, úzkým zobákem. Často se vyskytují v hnízdních budkách a u krmítek.



OD STRANY 14

## Pěnkavovití apod.

Drobní ptáci s krátkýma nohama a silným zobákem (semenožraví!). Potravu shánějí většinou na zemi, zpívají však často ve velké výšce na stromech.



OD STRANY 28

## Drozdovití apod.

Ptáci střední velikosti s poměrně dlouhýma nohama a štíhlým zobákem. Potravu si hledají na zemi, zpěv většinou přednášejí z vyvýšené pozorovatelný.



OD STRANY 36

## Hmyzožraví ptáci na zemi

Malí zpěvní ptáci s poměrně dlouhýma nohama a štíhlým zobákem. Pohybují se většinou chůzí po zemi, příležitostně však vyrážejí na lov z vyvýšené pozorovatelný.



OD STRANY 44

## Hmyzožraví ptáci ve křoví a na stromech

Drobní ptáci s poměrně krátkýma nohama a štíhlým zobákem. Obratně se pohybují ve větvích dřevin, příležitostně vyrážejí na krátké lety za hmyzem.



OD STRANY 56

## Jiní ptáci

Zde jsou zařazeni nejrůznější zpěvní ptáci, kteří se výrazně liší od zástupců ostatních podskupin, například vlaštovkovití a šoupálci.



OD STRANY 62

## Krkavcovití

Velcí zpěvní ptáci s relativně dlouhýma nohama a silným zobákem. Potravu často hledají na zemi, s oblibou se druží, nebo dokonce tvoří hejna.



V zimě často navštěvuje krmítka →



## Sýkora modřinka

*Cyanistes caeruleus*

**Velikost:** 10–12 cm

**Hlas:** Typický trylek, jemuž předcházejí dva vyšší tóny. Vábení je podobné jako u sýkory koňadry, většinou však vyšší.

**Potrava:** V zimě především semena, v létě hmyz.

**Výskyt:** Žije v nejrůznějších houštinách, lesích a zahradách, v zimě také v rákosí. V téměř celé Evropě se vyskytuje celoročně, ze severu se někteří jedinci stěhují a jejich přilet do střední a západní Evropy mívá v některých letech až charakter irupce.

→ **VÍTE, ŽE...?** Sýkora modřinka je obzvláště nápadnou obyvatelkou našich zahrad. Hnízdí v dutinách stromů a s velkou oblibou také v hnízdních budkách. Páry spolu někdy zůstávají i přes zimu, dokonce i když se potulují v hejnkách, jejichž součástí bývají také další druhy ptáků. V této době často navštěvují krmítka a velice obratně si počínají zejména při konzumaci lojových koulí.

černá hlava  
s bílými tvářemi

žlutá spodina

široký černý pruh  
na břicho

sameček

Samička je podobná, pruh  
na břicho má však úzký →



## Sýkora koňadra

*Parus major*

**Velikost:** 13–15 cm

**Hlas:** Nesmírně ráda se ozývá a předvádí široký repertoár různých vábení i zpěvu. Obvyklé vábení je „pink“ nebo chraplavé „če če če“.

**Potrava:** V zimě semena, v létě hmyz (často housenky).

**Výskyt:** Objevuje se v různorodých typech prostředí se stromy, zejména v lesích, parcích a zahradách. Stálý druh, v severní a východní Evropě zčásti tažný.

→ **VÍTE, ŽE...?** Sýkora koňadra hnízdí v dutinách stromů a hnízdních budkách, příliš malý vletový otvor si dokáže upravit pomocí drobného, ale ostrého zobáku. Hnízdí až třikrát ročně, snůška čítá obvykle 8–9 vajec. V zimě se často pohybuje v hejnech. Na krmítku je zajímavé pozorovat její dovedné počínání, když se zobákem dobývá do slunečnicových semen.



Nápadný znak představuje → dlouhá bílá skvrna v týle



## Sýkora uhelníček

*Periparus ater*

**Velikost:** 10–12 cm

**Hlas:** Zpěv tvoří monotónní opakování dvou střídajících se tónů („vice vice vice“) a zní méně výrazně než u sýkory koňadry. Vábení je nosové a dlouze protažené „tých“.

**Potrava:** V létě hmyz, v zimě především semena jehličnatých stromů.

**Výskyt:** Celoročně v lesích a parcích; většinou silně vázaná na jehličnaté stromy. Mimo hnízdní období i v zahradách.

→ **VÍTE, ŽE...?** Sýkora uhelníček využívá více než jiné druhy sýkor k hnízdění také zemní dutiny ve svazích nebo prohlubně v kamenných zdech, zvláště když není k dispozici dostatečné množství dutin ve stromech nebo jsou obsazené jinými ptáky. V době bohaté úrody si ukrývá zásoby na horší časy. Mimo hnízdní období se obvykle připojuje k hejnům jiných druhů sýkor (koňadry a modřinky) a navštěvuje s nimi také krmítka.



Chocholka a kresba na hlavě → propůjčují této sýkoře nezaměnitelný vzhled



## Sýkora parukářka

*Lophophanes cristatus*

**Velikost:** 10–12 cm

**Hlas:** Trylkovité vábení, k němuž se při zpěvu přidávají jemnější cvrčivé tóny.

**Potrava:** V létě hmyz a hmyzí larvy, v zimě semena, zejména jehličnatých stromů.

**Výskyt:** Stálý druh jehličnatých lesů, v porovnání s ostatními sýkorami vzácněji v otevřené krajině. Zahrady navštěvuje pouze v blízkosti lesa.

→ **VÍTE, ŽE...?** Sýkora parukářka hnízdí většinou v dutinách, které si sama vytesala do ztrouchnivělého dřeva, využívá však také dutiny datlovitých ptáků a hnízdní budky. Hnízdní páry spolu zůstávají po celý život a své teritorium většinou neopouštějí ani v zimě. I tak se však v tomto období někdy připojují k dalším druhům sýkor a tvoří smíšená hejna. Početnost se zvyšuje v lokalitách, kde probíhá výsadba jehličnatých lesů.



## 1 Sýkora babka

*Poecile palustris*

**CHARAKTERISTIKA:** 11–13 cm • leskle černá čepička a skvrna na bradě, bílé líce, hnědá svrchní strana těla, bez pásy na křídlech • celoročně v listnatých a smíšených lesích, v zimě také na zahradách • naříkavé vábení, zpěv tvoří monotónní řada krátkých tónů („djep djep djep djep“).

## 2 Sýkora lužní

*Poecile montanus*

**CHARAKTERISTIKA:** 12–13 cm • velice podobná jako sýkora babka, ale větší skvrna na bradě, čepička matně černá, světlé pole na křídlech • celoročně obývá lesy všeho druhu, na zahradách vzácněji než sýkora babka • vábení podobné jako sýkora babka, ale poklidnější (široké „dé dé dé“); zpěv tvoří řada klesajících pískavých tónů.





Severoevropský poddruh →  
má bílou hlavu



## Mlynařík dlouhoocasý

*Aegithalos caudatus*

**Velikost:** 13–15 cm

**Hlas:** Téměř nepřetržitě se ozývá vysokým vábením, tichý cvrlikavý zpěv s trylky je slyšet jen vzácně.

**Potrava:** Drobný hmyz a pavouci, housenky, malé pupeny, části plodů.

**Výskyt:** Stálý druh, hnízdí v listnatých a smíšených lesích, ale také na zahradách. V zimě se objevuje i v otevřené krajině.

→ **VÍTE, ŽE...?** Mlynařík dlouhoocasý staví kulovitá hnízda, která se často nacházejí nízko ve křoví, příležitostně však také na stromech ve výšce až do třiceti metrů. Hnízdí sice v párech, při krmení mláďat však často vypomáhají také další dospělí jedinci, jejichž snůška nebyla úspěšná. Také mimo hnízdní období je mlynařík společenský a žije v menších hejnech většinou o 10–20 jedincích, která se zdánlivě bez ustání potulují krajinou.

kaštanově  
hnědá šíje

— šedé temeno

— silný černý zobák

— černé hrdlo

sameček

Samička má nenápadnější  
zbarvení, zejména na hlavě



# Vrabcem domácí

*Passer domesticus*

**Velikost:** 14–16 cm

**Hlas:** Ozývá se rozličnými švitořivými a drnčivými zvuky. Zpěv tvoří řada pomalu opakovaných slabik „čilp“.

**Potrava:** Obilí a semena dalších rostlin, v době hnízdění také hmyz.

**Výskyt:** Celoročně v lidských sídlech všeho druhu, od samotných zemědělských usedlostí až po velkoměsta. Potravu si hledá také na polích a loukách.

→ **VÍTE, ŽE...?** Vrabcem domácí je velice společenský, proto se stal charakteristickým ptákem pro mnoho vesnic i měst. Hnízdí téměř vždy v dutinách budov a také v hnízdních budkách. Hnízda se často nacházejí v těsné blízkosti u sebe, někdy se pod střechami zabydlí až dvacet párů ve velkém společném hnízdě. Pro potravu se vydává většinou v hejnech, zajišťuje si tak ochranu před útoky dravců nebo koček.



Od vrabce domácího se liší kresbou →  
na hlavě a bílým obojkem



## Vrabec polní

*Passer montanus*

**Velikost:** 13–14 cm

**Hlas:** Ozývá se podobně jako vrabec domácí, vábení však bývá ostřejší a drsnější.

**Potrava:** Obilná zrna a jiná semena, v době hnízdění také hmyz.

**Výskyt:** Celoročně ve vesnicích a na zahradách, ale také v menších porostech stromů, například polních remízcích, ovocných sádech a živých plotech. V otevřené krajině je celkově hojnější než vrabec domácí.

→ **VÍTE, ŽE...?** Vrabec polní hnízdí v dutinách stromů a s oblibou také v hnízdních budkách. Na rozdíl od blízkce příbuzného vrabce domácího je před lidmi plachý. Mimo hnízdní období tvoří velká hejna, často také společně se strnadem obecným a různými druhy pěnkavovitých, která se vydávají za potravou. Na zahradách ochotně navštěvuje krmítka a konzumuje i lojové koule, na něž se věší.



Samička má prosté zelenavě šedé zbarvení →



## Pěnkava obecná

*Fringilla coelebs*

**Velikost:** 14–16 cm

**Hlas:** Zvučně znějící zpěv s klesající výškou tónů a kudrlinkou na konci („rrr čaf čaf čafrajčák“). Ozývá se obvykle charakteristickým jasným „pink“, protáhlým „trýf“ (známým jako „volání deště“), za letu zdrženlivým „jip“.

**Potrava:** V létě převážně hmyz, v zimě semena různých rostlin (také bukvice, obilí).

**Výskyt:** Celoročně v lesích, parcích a na zahradách.

→ **VÍTE, ŽE...?** Pěnkava obecná je nejpočetnějším evropským ptákem. Na podzim k nám přilétají jedinci hnízdící na severu Evropy. V tomto období žijí v hejnech, často společně s dalšími druhy pěnkavovitých, jako je například pěnkava jikavec. V zimní polovině roku shánějí potravu na zemi, v případě nebezpečí však okamžitě zmizí zpátky do křoví a větví stromů. Takto obezřetně se chovají také na krmítku v zahradě.