

POLOZAPOMENUTÉ  VÁLKY

ROMAN KODET

VÁLKY SAMURAJŮ

KONFLIKTY STARÉHO JAPONSKA
1156-1877



52
50
40
ORIENTS
47
40
46

VÁLKY SAMURAJŮ

KONFLIKTY STARÉHO JAPONSKA
1156-1877



ROMAN KODET

VÁLKY SAMURAJŮ

KONFLIKTY STARÉHO JAPONSKA
1156-1877



NAKLADATELSTVÍ
EPOCHA

EDIČNÍ RADA EDICE POLOZAPOMENUTÉ VÁLKY

doc. PhDr. Ivana Čornejová, CSc. (Ústav dějin UK a archiv UK)

prof. PhDr. Radek Fukala (FF UJEP Ústí nad Labem)

doc. PhDr. Jan Halada, CSc. (FSV UK, Institut komunikačních studií
a žurnalistiky)

prof. PhDr. Robert Kvaček, CSc. (FF UK a Technická univerzita v Liberci)

prof. PhDr. Aleš Skřivan, CSc. (FF ZČU, Katedra historických věd)

prof. PhDr. Miroslav Šedivý, Ph.D. (Ústav historických věd,
Univerzita Pardubice)

Recenzovali:

prof. PhDr. Aleš Skřivan, CSc.

PhDr. Jan Kočvar, Ph.D.

© Roman Kodet, 2015, 2024

Cover art © Jiří Arbe Miňovský, 2024

Drawings © Jana Šouflová, 2024

Czech edition © Nakladatelství Epoque, Praha 2015, 2024

ISBN 978-80-278-0182-4 (print)

ISBN 978-80-278-1421-3 (ePub)

ISBN 978-80-278-1422-0 (mobi)

ISBN 978-80-278-1423-7 (pdf)

疾如風
徐如林
侵
掠如火
不動如山
勢如破竹

Rychlý jako vítr.

Tichý jako les.

Vášnivý jako oheň.

Klidný jako hora.

OBSAH

Úvod.....	17
Úsvit samurajů	22
Vzestup rodu Taira	48
Pád rodu Taira	67
Jošicuneho pomsta	132
Císařství vrací úder	153
Návrat samuraje.....	186
Počátek chaosu	209
Období válčících států	220
Válka o Říši středu.....	317
Hidejošiho dědictví.....	342
Počátek sakoku	381
Pax Tokugawa	395
Soumrak Tokugawů	410
Poslední samuraj	458
Závěr	475
Slovníček vybraných pojmů.....	479
Chronologie vybraných událostí	482
Prameny a literatura	486
Summary.....	494
Jmenný rejstřík	496

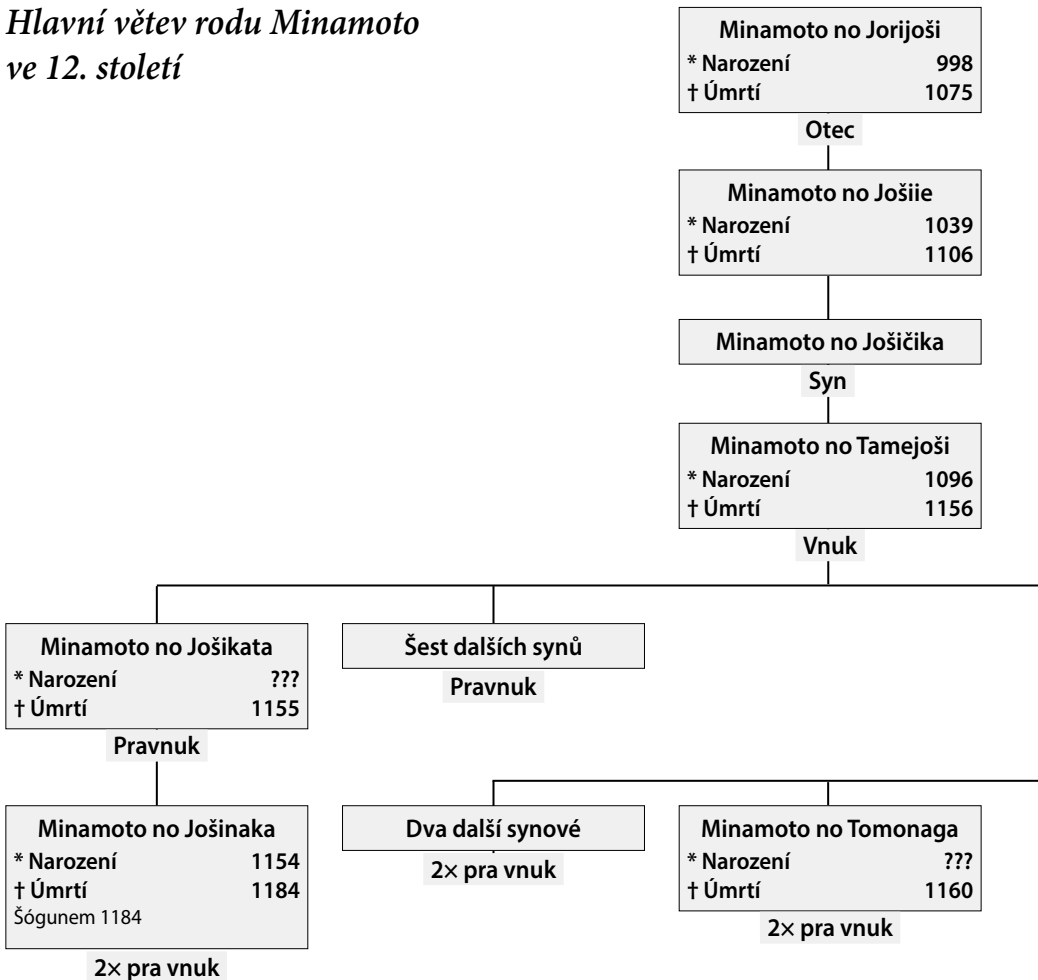
Japonské provincie a místa významných bitev

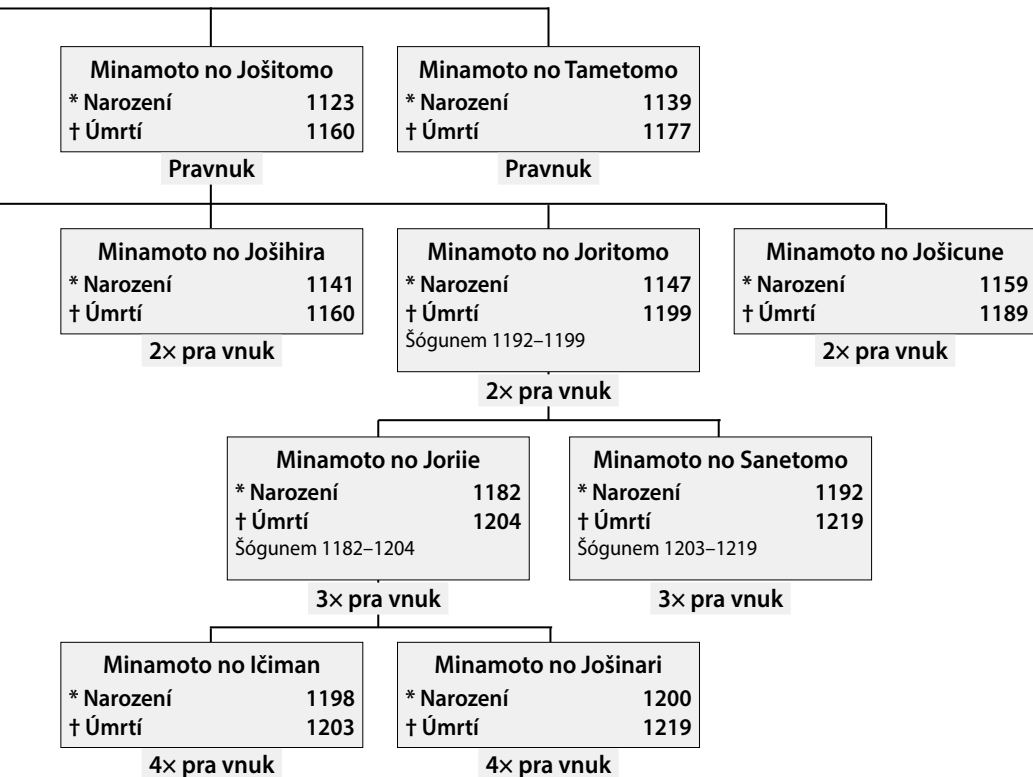
- | | | | |
|----|----------------------|-----|--------------------------|
| 1. | Kurikara (1183) | 10. | Jamazaki (1582) |
| 2. | Iči no Tani (1184) | 11. | Šizugatake (1583) |
| 3. | Jašima (1185) | 12. | Komaki a Nagakute (1584) |
| 4. | Dan no Ura (1185) | 13. | Sekigahara (1600) |
| 5. | Kamakura (1333) | 14. | Ósaka (1614–1615) |
| 6. | Minatogawa (1336) | 15. | Šimabara (1638) |
| 7. | Okegazama (1560) | 16. | Toba – Fušimi (1868) |
| 8. | Kawanakadžima (1561) | 17. | Aizu (1868) |
| 9. | Nagašino (1575) | | |



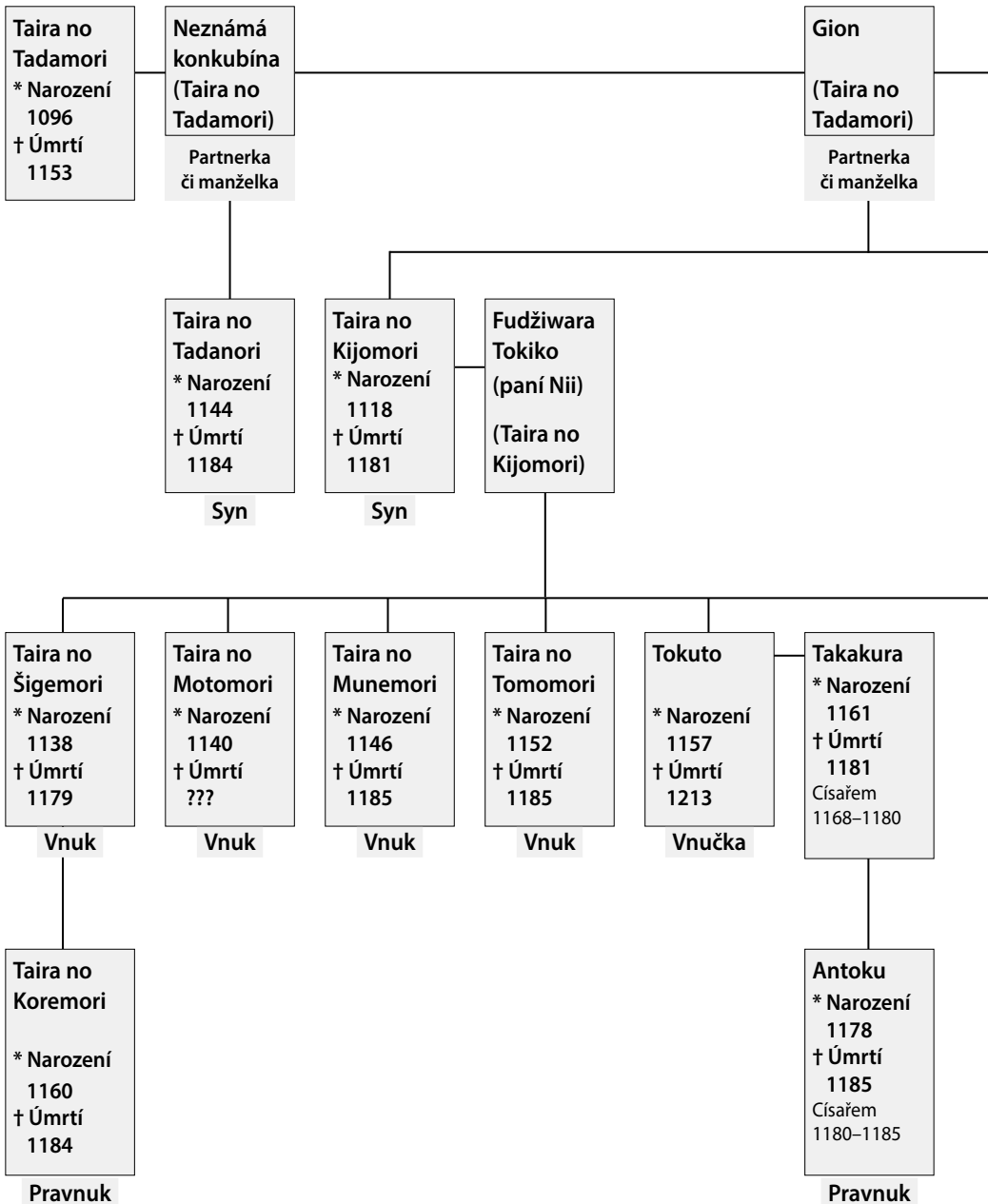


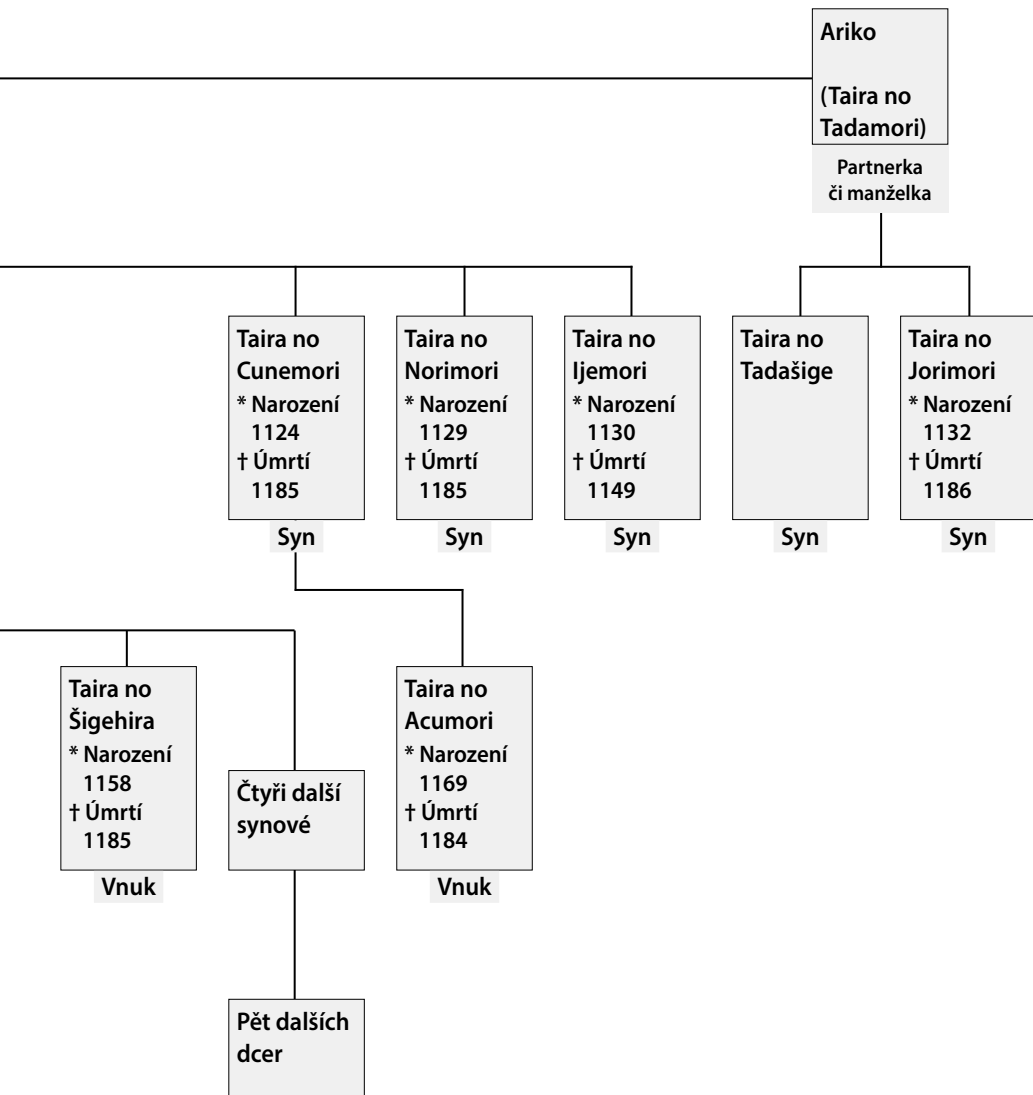
Hlavní větev rodu Minamoto ve 12. století



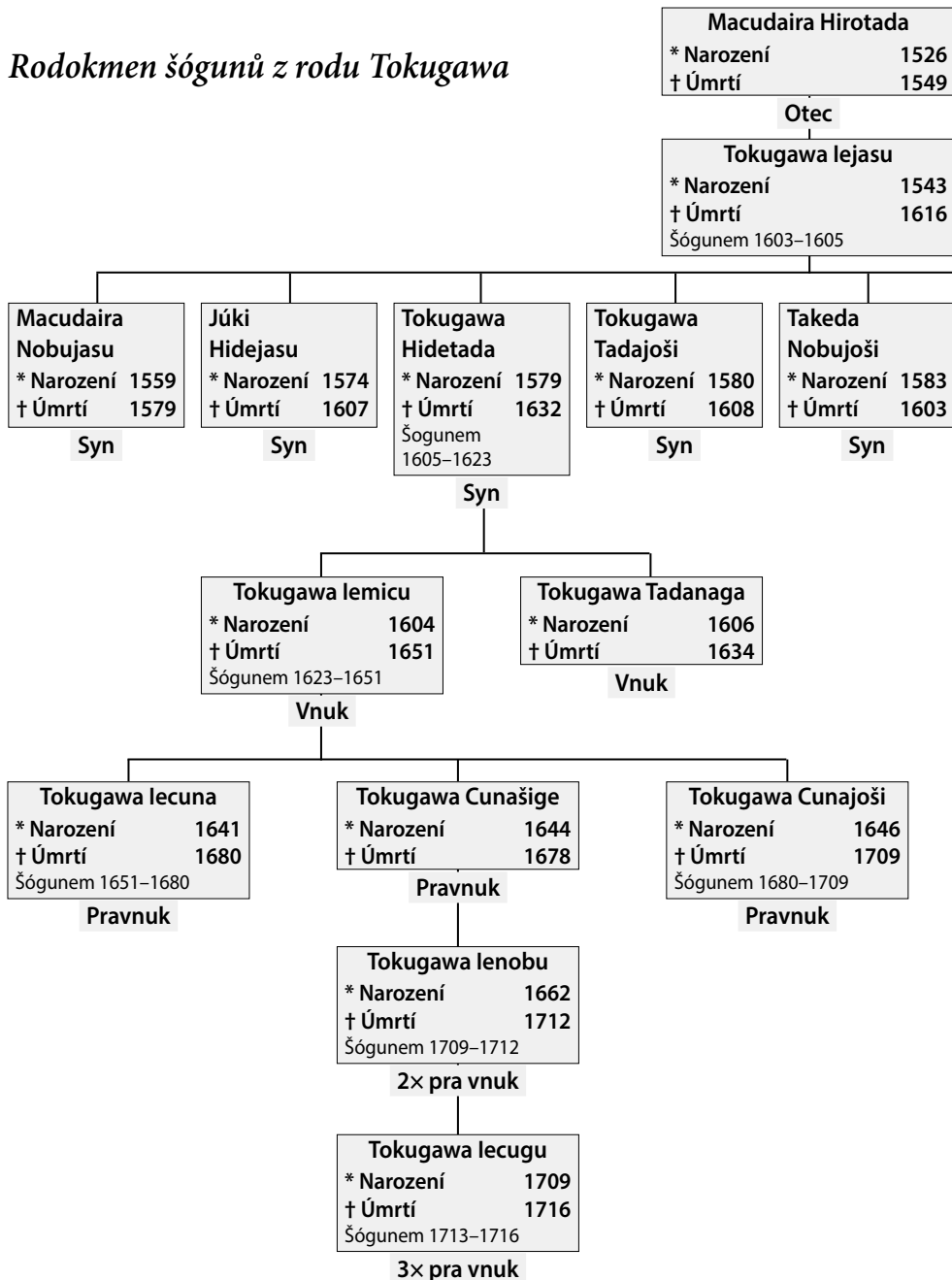


Rod Taira ve 12. století





Rodokmen šógunů z rodu Tokugawa



Japonští císaři ve 12. století

Širakawa	
* Narození	1053
† Úmrtí	1129
Vládl 1073–1086	
Klášteřní vláda 1087–1129	

Horikawa	
* Narození	1079
† Úmrtí	1107
Vládl 1086–1107	

Syn

Toba	
* Narození	1103
† Úmrtí	1156
Vládl 1107–1123	
Klášteřní vláda 1129–1156	

Vnuk

Sutoku	
* Narození	1119
† Úmrtí	1164
Vládl 1123–1142	

Pravnuk

Go-Širakawa	
* Narození	1127
† Úmrtí	1192
Vládl 1155–1158	
Klášteřní vláda 1158–1192	

Pravnuk

Konoe	
* Narození	1139
† Úmrtí	1155
Vládl 1142–1155	

Pravnuk

Nidžó	
* Narození	1143
† Úmrtí	1165
Vládl 1143–1165	

2× pra vnuk

Takakura	
* Narození	1161
† Úmrtí	1181
Vládl 1168–1180	

2× pra vnuk

Rokudžó	
* Narození	1164
† Úmrtí	1176
Vládl 1165–1168	

3× pra vnuk

Antoku	
* Narození	1178
† Úmrtí	1185
Vládl 1180–1185	

3× pra vnuk

Go-Toba	
* Narození	1180
† Úmrtí	1239
Vládl 1183–1198	

3× pra vnuk

ÚVOD

Termín *samuraj* evokuje u širší veřejnosti obraz silného a statečného válečníka, kterého většina z nás zná z japonských a amerických filmů, knih nebo komiksů. Nakolik však naše představa odpovídá skutečnosti, vlastně ani mnohdy nevíme, většina čtenářů jistě zná legendami opředený samurajský meč, starší generace slavnou Kurosawovu ságu *Sedm samurajů* nebo akční režby Suzuki Noribumiho, mladší pak americký velkofilm *Poslední samuraj* volně zpracovaný podle osudů jednoho z posledních samurajských hrdinů Saigóa Takamoriho, nebo film *47 róninů*, jenž má ale s historickou realitou pramálo společného.

Dalším zdrojem informací o válečnických země vycházejícího slunce v českém prostředí je řada beletristických zpracování tohoto námětu. Patrně nejznámější z nich je monumentální román *Šógun* od Jamese Clavella, jehož seriálová podoba nadchla celou generaci diváků a která v nich vzbudila zájem o Japonsko. Přestože je jeho děj založen na skutečných událostech, autor si řadu historických skutečností upravil pro potřeby knihy natolik, že se výsledný obraz v mnoha bodech zásadně odlišuje od historické skutečnosti. Na podmanivosti zmíněného díla to však neubírá nic ani pro historika. Mnohem přesnější jsou poněkud idealistické publikace Jošikawy Eidžiho, které si u čtenářů, zájímajících se o středověké Japonsko, získaly značnou oblibu. Pokud hovoříme o odborné nebo populárně-naučné literatuře, je český knižní trh poněkud skoupý. Přestože jsou k dispozici přehledové práce s povedenou obrazovou výbavou, ucelené dílo chybí. Nelze se proto divit, že o samurajích panuje stále řada mýtů a polopravd. Cílem této publikace je proto zaplnit určitou mezeru na českém knižním trhu, a pokud to je možné,

přístupnou formou předložit komplexní přehled dějin „válek samurajů“, jak si autor dovolil nazvat sérii válečných konfliktů v dějinách Japonska.

Tento úkol však není úplně jednoduchý, neboť bylo zapotřebí vypořádat se s celou řadou problémů. Prvním z nich byla otázka, již si klade řada spisovatelů a historiků: „Jak začít?“ Mohlo by se zdát, že tento problém má jednoduché řešení a odpověď je nasnadě: „Od začátku.“ Tak snadné to však nebývá. Dějiny a jednotlivé události často nemají jasně ohraničený začátek. I takové události jako vypuknutí třicetileté války mají sice jasně vymezený počátek (v tomto případě třetí pražskou defenestraci), běžně uváděné datum – 23. května 1618 – je však v jistém smyslu zavádějící, neboť se jednalo pouze o vyvrcholení předchozích sporů a v případě českých stavů nebyla tato událost vnímána jako definitivní zpřetrhání svazků s panovníkem a tedy jako signál k válce. Jistou osudovost připsali tomuto datu až pozdější generace, jež mohly poněkud potupné, avšak vzhledem k výsledku nepřiliš moudré vyhození českých místodržících z oken Pražského hradu vnímat v širších souvislostech. Řadu podobných příkladů bychom pak mohli uvádět téměř donekonečna, což by bylo vzhledem k tématu této knihy poněkud zbytečné. Pokud hovoříme o japonských dějinách v kontextu dějin japonského válečnictví, nemůžeme se často přidržit ani tohoto „pomocného data“. Vznik samurajů jako vojenské společenské vrstvy mizí kdesi daleko v dávnověku a mnoho ze samurajských konfliktů sice vypuklo náhle, zdánlivě bez předchozího varování, často však měly návaznost na války starší a jejich kořeny ležely v hluboké minulosti.

Autor se proto rozhodl vylíčit dějiny samurajských válek od vzniku samurajské vrstvy po její pád ve snaze poskytnout čtenáři co nejkomplexnější a nejucelenější dějiny vojenství středověkého a raně novověkého Japonska.¹ Vzhledem k rozsahu tématu, které je na tomto omezeném prostoru zpracováno, bylo nutné dopustit se některých zjednodušení. Kniha se proto věnuje především velkým konfliktům, které se dotkly vývoje

¹ Termíny „středověký“ a „raně novověký“ jsou pochopitelně výtvozem západní historiografie, periodizace japonských dějin se samozřejmě od evropských zásadně liší. Vzhledem k povaze tohoto díla a ve snaze o lepší čtenářovu orientaci se však autor, pokud to bude možné, přidrží označení, s nimiž jsou čeští čtenáři lépe seznámeni.

celého Japonska, zatímco regionální střetnutí jsou povětšinou vynechána. Autor se také nemohl příliš věnovat vývoji samotných samurajských bojových technik, zbraní a dalších atributů, přestože i o nich je v předkládané knize řeč tam, kde toho bylo třeba. Detailnější informace o těchto otázkách však musí laskavý čtenář vyhledat jinde (k tomuto účelu pak může využít přiloženou bibliografii a poznámkový aparát). Přesto však zůstává, mimo slavných bitev, rozhodnutí vojevůdců a statečných samurajů, řada otázek, jimiž bude třeba se zaobírat. Vzhledem k tomu, že řada z představených konfliktů je většinou českých (ale i světových) čtenářů v podstatě neznámá, snažil se autor pro přehlednost a snadnější pochopení jednotlivých událostí o vysvětlení politické a společenské situace v daném období a jak tato konstelace ovlivňovala probíhající (nebo nadcházející) konflikt. Řeč bude také o samotných vojevůdcích a jejich armádách, protože jejich charakter často ovlivňoval výsledek jednotlivých střetnutí.

Japonské vojenství samotné se přes některé podobnosti dosti odlišovalo od válečnictví v jiných částech tehdejšího světa. Není bez zajímavosti, že většina konfliktů v japonských dějinách měla charakter občanské války. Přestože bylo Japonsko vzhledem k rozvinutému kodexu válečnicka a skutečnosti, že země byla minimálně od roku 1185 ovládána vojenskou společenskou vrstvou, jednou z nejmilitarističtějších zemí² na světě, vedlo ve svých dějinách překvapivě málo zahraničních konfliktů. Mnohem méně než drtivá většina evropských a asijských států. Pokud pomineme nájezdy japonských pirátů zvaných wakó na asijské pobřeží, byly podobné války v podstatě pouze tři: pomoc korejskému království Pekče proti spojeným silám dalšího korejského státu Silla a čínské dynastii Tchang, Kublajchánův pokus dobýt Japonsko ve 13. století a Hidejošioho invaze do Koreje na konci 16. století. Ostatní konflikty pojednané v této knize byly válkami mezi samotnými Japonci o moc nad vlastní zemí, které vypukaly po dlouhých obdobích míru s nebyvalou zuřivostí a úporností a jež často končily stejně náhle, jako vznikaly. S výjimkou 15. a 16. století, kdy se země postupně propadla do anarchie a pak byla opětovně sjednocena třemi velkými osobnostmi, tak Japonsko navzdory výše uvedenému tvrzení o nejmilitarističtější zemi na světě zažívalo dlouhá období míru.

² Pokud to tak lze říci.

Éra tokugawského šógunátu (1603–1868) je, pokud nebereme v potaz dva krátké výbuchy organizovaného násilí v letech 1614–1615 a 1637–1638, které byly navíc jen lokální, patrně nejdelším obdobím míru zaznamenaným ve světových dějinách.

Tento zdánlivý paradox tolik typický pro japonskou kulturu i dějiny – tedy, že společnost s vysoce vyvinutou vojenskou vrstvou a ritualizovaným a skvěle organizovaným násilím zažívala dlouhá období míru a že si nepočínala agresivně vůči svým sousedům – lze vysvětlit několika faktory. Jedním z nich byla skutečnost, že kodex válečníka nadřazoval obecné dobro osobním zájmům a pocitům, tento faktor pak umocňovaly morální imperativy buddhismu a konfucianismu, jež japonští válečníci vzali za své a které společně s domácím kultem šintó tvořily základ jejich duševního a intelektuálního světa.

Dalším důležitým faktorem pak byly geografické a klimatické podmínky, které na jedné straně Japonsko chránily před agresí jeho sousedů a na druhé straně omezené zdroje často kladly překážky nákladným vojenským podnikům. Nelze také opomenout skutečnost, že vrcholným principem válečníka v pojetí dálněvýchodní filozofie bylo dosažení míru. Navzdory této poněkud idealistické představě zažilo Japonsko celou řadu válečných konfliktů, které často zmítaly celou zemí a jež se zasloužily o zásadní proměny jejich dějin. Některé z nich se staly předmětem zájmu novodobých historiků i čtenářů, jiné poněkud neprávem upadly do zapomnění. Cílem tohoto svazku je předložit přehled těchto válek a poskytnout čtenáři hlubší pohled na jejich dějiny. Autor současně doufá, že shovívavý čtenář nalezne na následujících stránkách nejen poučení a pobavení, ale i námět k zamyšlení nad vrtkavým osudem velkých válečníků, intrikami mocných, lidskou malostí i velikostí a častou ironií dějin. Vypravme se tedy za slavnými samuraji, jejichž touha po dosažení míru vedla k řadě válek, jež proměnily nejen tvář dějin, ale i naše vnímání země vycházejícího slunce.

Ve svém díle se autor drží tradičního českého přepisu japonských jmen a místních názvů. Pro zachování autentičnosti uvádí japonská jména podle japonského zvyku – nejprve rodové jméno následované jménem osobním.

Závěrem tohoto krátkého úvodu by autor rád poděkoval lidem, kteří se na přípravě této publikace podíleli. Na prvním místě by chtěl vyslovit poděkování Nakladatelství Epoque, především jeho řediteli Zdeňku Pobudovi, odpovědnému redaktorovi Václavu Kotrmanovi a dalším pracovníkům, bez jejichž trpělivosti by toto dílo nikdy nespátrilo světlo světa. Zvláštní dík patří také kolegovi Lukáši Novotnému, jehož cenné rady, názory a povzbuzování autorovi umožnily vyvarovat se mnoha chyb. Svým dílem ke zdaru práce na této publikaci přispěl také Miroslav Šedivý, jenž autora motivoval k další práci. Za pomoc při korekturách a přípravě mapových podkladů je pak autor také zavázán Martinu Urbanovi a Zbyňku Rakovi. Největší dík však bezpochyby patří autorově rodině, především synu Lukášovi, jejichž podpora a trpělivost zásadním způsobem přispěly ke zdárnému dokončení této práce.

ÚSVIT SAMURAJŮ

ZROZENÍ JAPONSKA

Původ samurajů nejen jako společenské vrstvy, ale i jako neohrožených válečníků středověkého Japonska je podobně jako nejstarší japonské dějiny obestřen rouškou legend a mýtů. Vzhledem k tomu, že veškeré kroniky popisující nejstarší dějiny Japonska byly roku 645 zničeny při požáru, slouží k poznání nejstarších dějin Japonska dvě zásadní díla – *Kodžiki* (712) a *Nihonšoki* (720, zvaná také *Nihongi*) –, která obsahují nejstarší mýty o vzniku Japonska. Podle první z těchto kronik svět vznikl z chaosu, v němž se zrodili první bohové. Mezi nimi byli i Izanagi a jeho sestra a manželka Izanami, kteří krátce po stvoření nebe a země dali vzniknout i japonskému souostroví. Když Izanami zemřela, pokusil se ji Izanagi zachránit z říše mrtvých (*Jomi*). Po svém návratu vykonal očistu, během níž vznikla celá řada dalších božstev: „Když si pak [Izanagi] myl levé oko, zrodila se bohyně [slunce] AMATERASU OPO MI KAMI.“³

Amaterasu se měla v šintoistickém pantheonu stát nejvýznamnější bohyní, od níž Japonci odvozují svůj původ. Právě ona stála u zrodu japonské císařské rodiny a jejích symbolů. Když se totiž během sporu se svým bratrem Susano-óem ukryla dočasně do jeskyně a svět se ocitl v neproniknutelné tmě, byla záhy vylákána ven zkazkou o mnohem mocnější bohyni, jež ji nahradila. Jakmile vyhlédla ze svého úkrytu, spatřila nejprve klenot pověšený na stromě a tvář své sokyně. Dříve, než si však

³ *Kodžiki. Kronika dávného Japonska*, Praha 2012, s. 61.



Bohyně Amaterasu vychází ze svého úkrytu v jeskyni

uvědomila, že se jedná pouze o její vlastní odraz v zrcadle, byla z jeskyně nemilosrdně vytažena.⁴ Susano-ó pak byl potrestán a sestoupil na zem, kde podle pověsti porazil osmihlavou saň s osmi ocasey, z nichž jeden se po odetnutí proměnil v meč později pojmenovaný *Kusanagi no curugi* (Meč žnoucí trávu).⁵

Tyto tři předměty (klenot, zrcadlo a meč) předala Amaterasu svým potomkům. Dostaly se tak až k Džimmuovi, který se podle tradice zasloužil o podrobení si Japonska a 11. února roku 660 př. n. l. se stal i prvním japonským císařem,⁶ jehož 125. následovník, císař Akihito, vládne Japonsku v současnosti. Přestože historikové považují většinu zmíněného příběhu za legendu a za skutečné historické osobnosti považují až císaře z období Kofun (250–538), je uctívání Amaterasu v japonském kultu šintó do dnešních dnů velmi silné, přičemž jeho centrum ve svatyni Ise patří mezi nejposvátnější v celém Japonsku a je vyhledávaným poutním místem, kde se každý rok v říjnu pořádá festival Kannamesai, během něhož je Amaterasu nabízena první úroda daného

⁴ Tamtéž, s. 72–73.

⁵ Tamtéž, s. 75–76, srovnej s TURNBULL, Stephen, *Samuraj. Svět válečníka*, Praha 2006, s. 28–29.

⁶ YASUMARO no O, *The Nihongi*, London 2013, s. 108.

roku jako oběť. Císařská regália, resp. jejich repliky vytvořené v 1. století př. n. l., jsou pak jedním z nejužkostlivěji strážných pokladů Japonska. Vzhledem k jejich mytologické a ceremoniální úloze nejsou na rozdíl od „korunovačnických“ klenotů ostatních států vystavovány na veřejnosti, naopak přístup k nim má jen velmi úzký okruh lidí. Od roku 690 (podle legend již dříve) bylo předání těchto předmětů panujícímu císaři považováno za legitimizaci jeho postavení a za symbol jeho oprávnění vládnout. V současné době je umístění těchto předmětů neznámé, podle tradice se však meč pravděpodobně nalézá ve svatyni Acuta v Nagoji, klenot v císařském paláci v Tokiu a zrcadlo ve velké svatyni v Ise, odkud jsou ve schránkách převáženy pouze v případě nástupu nového císaře. Jeho inaugurace však není veřejná, a proto je podoba těchto posvátných předmětů obestřena tajemstvím.

Ponechme však nyní staré pověsti stranou a vraťme se k dalšímu vyprávění. Přestože podle legend Džimmu a jeho potomci vládli celé zemi, nebylo toto panování úplně bezproblémové. Centrální autorita byla došti slabá. Většina moci v zemi ležela v rukou venkovských rodů (tzv. *udži*), které ústřední vláda kontrolovala jen teoreticky. Jádrem její moci se nalézalo v provincii Jamato, odkud se postupně šířila do dalších oblastí. Období Kofun bylo v japonských dějinách v jistém smyslu formativní epochou, kdy se definitivně začaly utvářet struktura a charakter japonské společnosti. Do roku 500 tak nelze hovořit o existenci státu, který by byl schopen v celém Japonsku prosazovat svou centrální autoritu tak, jak ji chápeme dnes.⁷ Definitivní upevnění moci ve státu Jamato pak proběhlo v letech 538–710, označovaných za období Asuka. Právě v této době se Japonsko dostalo pod silný vliv Číny dynastie Suej, který s sebou společně se značným množstvím migrantů z kontinentu (především Koreje) přinášel nejen novou a dokonalejší formu vlády a státní správy, ale i významné kulturní obohacení v podobě buddhismu, jenž se v zemi začal šířit po roce 538.⁸ Příchod nového náboženství však připravil půdu

⁷ TOTMAN, Conrad, *A History of Japan*, Malden – Oxford – Carlton 2005, s. 47.

⁸ Jako oficiální datum, kdy se začal šířit buddhismus do Japonska, se uvádí rok 552. REISCHAUER, Edwin O., CRAIG, Albert M., *Dějiny Japonska*, Praha 2000, s. 15.

pro konflikt mezi jeho zastánci a odpůrci, díky nimž vznikaly na císařském dvoře znesvářené kliky.

VZESTUP A PÁD RODU SOGA

Na stranu nového náboženství se postavil klan Soga, který udržoval široké kontakty s Čínou a Koreou a jenž byl rodovými vazbami propojen i s císařskou rodinou státu Jamato. Proti této síle získávající stále větší vliv se postavil klan Mononobe,⁹ jehož údajným zakladatelem byl nejstarší syn pololegendárního císaře Suinina (29 př. n. l.–70 n. l.). Příležitost ke zvrácení rostoucí síly rodu Soga a pronikání zahraničního náboženství do země přišla v roce 587, kdy zemřel císař Jόμεi známý jako velký podporovatel buddhismu. Obě znesvářené strany se proto ve snaze o kontrolu císařského dvora snažily prosadit na uprázdněný trůn svého kandidáta. Zprvu se zdálo, že intriky vůdce klanu Mononobe Morija, který u dvora zastával úřad ómuradží – pod jehož pravomoci spadala kontrola venkovských klanů –, budou úspěšné. Jeho kandidát na císařský trůn Anahobe měl totiž reálnou šanci uspět. Když však byl o tomto vývoji zpraven jeho úhlavní nepřítel Soga no Umako, nechal nešťastného prince i jeho bratra Jakabeho zavraždit. Tento krok vyvolal otevřený válečný konflikt. Mononobe Morija se pokusil proti svému nepříteli, který ovládal centrální úřady císařského dvora, zburcovat své spojence v provinciích. Záhy však ke svému překvapení zjistil, že odezva na jeho příkazy ke shromáždění vojska byla mizivá.¹⁰ Navzdory tomu se mu na počátku července roku 587 podařilo Sogy v několika menších střetnutích porazit. Umako se společně s princem Šótokuem, který měl hrát v následujících desetiletích významnou roli v dějinách země, uchýlil na horu Šigi, kde očekával nápor nepřítel. V následné bitvě stálo štěstí na jeho straně. Morija se totiž vysunul příliš kupředu k bojujícím vojákům, aby jim dodal odvahy při náporu na nepřátelské linie. Uprostřed bitevní vřavy zasáhl vůdce klanu Mononobe šíp. Morija se mrtev svezl

⁹ Rivalita mezi klany Soga a Mononobe trvala více než 50 let. SANSOM, George, *A History of Japan to 1334*, Stanford 1958, s. 49.

¹⁰ SATO, Hiroaki, *Legends of the Samurai*, New York, London 2012, s. 13.



Princ Šótoku

ze sedla svého koně, morálka jeho mužů byla podlomena, což Sogům umožnilo přejít do protiútoků a strhnout vítězství na svou stranu. Moc klanu Mononobe byla trvale ochromena.

Přestože v tomto období v Japonsku zatím nemůžeme hovořit o existenci samurajské třídy ani o specifické válečnické vrstvě, jsou některé rysy tohoto konfliktu shodné s těmi, jež měly následovat. Jedním z prvků byla skutečnost, že urozené klany napojené na císařský rod vzájemnými sňatky, díky čemuž držely vysoké státní úřady, neváhaly manipulovat kandidáty na císařský trůn ve snaze podpořit své vlastní postavení. Členové posvátné císařské rodiny se tak stávali rukojmími v mocenských

hrách svých vlastních poddaných. Přestože moc a prestiž císařského rodu měla v následujících staletích zaznamenat nebývalý růst, měla se tato praxe v dějinách Japonska periodicky opakovat. Dalším aspektem tohoto konfliktu pak byla skutečnost, že jej vedly urozené rody z Kjóta, které se však často opíraly o vojenskou moc venkovských klanů, na jejichž loajalitu a ochotu položit životy za spory v hlavním městě se musely spolehnout. Tato skutečnost se jasně projevila na výsledku konfliktu, který zásadním způsobem ovlivnila neochota provinčních rodů, často již ovlivněných buddhismem, podpořit Moriju, jenž po svých prvotních úspěších zahájil tažení proti novému náboženství. Během něho nechal vypálit celou řadu buddhistických chrámů a buddhistické sochy a obrazy rozkázal naházet do moře.

Japonské válečné umění v tomto období se zatím samurajskému válečnictví podobalo jen zčásti. Jeho zárodky je však možné vypočítat již na konci 6. století. Jednak je zřejmé, že již v tomto období existovaly „mocné starobylé rody, slavné svými vojenskými schopnostmi a hrdé na svou vlastní sílu“,¹¹ a současně je patrné, že hlavní zbraní japonských bojovníků této doby byl luk, který se měl stát dominantní zbraní japonských válek až do 15. století. Navíc již z této doby jsou známy mnohé příběhy dokazující statečnost a neohroženost japonských válečníků. Jedním z nich je vyprávění o jednom z Morijaových služebníků Jorozuovi, který se po porážce svého pána ukryl v nedalekých kopcích. Když byla vyslána skupina vojáků, aby jej jako potenciálního rebela zadržela, osamocенý Jorozu dlouho odolával přesile, zasypávaje nepřitele jedním šípem za druhým. Vojáci vyslaní císařským dvorem byli natolik vyděšeni, že se k udatnému protivníkovi dlouho neodvážili přiblížit. Přestože byl zraněn, bránil se Jorozu do té doby, než mu došly šípy. Pak si ve snaze nepadnout nepříteli do rukou vrazil nůž do krku a zemřel. Jeho tělo bylo následně rozsekáno na osm kusů a ponecháno na místě, kde mladík zemřel. Podle legendy Jorozuův pes odnesl jeho hlavu ke starému hrobu, kde ji oddaně hlídal, dokud nepošel hladý. Tento příběh naplnil lítostí i Jorozuovy nepřátele, kteří pak dovolili jeho tělo pohřbít. Ve vesnici

¹¹ IKEGAMI, Eiko, *The Taming of the Samurai. Honorific Individualism and the Making of Modern Japan*, Cambridge, London 1999, s. 47.

VÁLKY SAMURAJŮ

Arimaka, odkud pocházel, pak byly vytvořeny dvě hrobky, v jedné spocínul Jorozu, v druhé jeho věrný pes.¹²

Po zlomení odporu rodu Mononobe se moci pevně chopili Sogové. Když se nový císař Sušun pokusil jejich moc omezit, nechal jej Soga no Umako roku 592 zavraždit.¹³ Na uprázdněný trůn pak dosadil svou neteř Suiko (dcera císaře Kimmeie), za níž vládl regent, kterým byl jmenován další z příbuzných rodu Soga princ Šótoku (574–622), pod jehož vedením byla v Japonsku provedena řada reforem podle čínského vzoru.¹⁴ První polovina 7. století tak představovala vrchol moci rodu Soga. Avšak extravagantní život jeho vůdců (Soga no Emiši) a snaha rodu kontrolovat císařský dvůr vedly ke spojení budoucího císaře Tendžiho a Nakatomi no Kamatariho, kteří iniciovali krvavý převrat (roku 645, právě během této události byly zničeny nejstarší japonské kroniky, jak bylo zmíněno na počátku této kapitoly), který zcela vyvrátil moc rodu Soga.¹⁵ Kamatari pak obdržel nové rodové jméno Fudžiwara. Vznikl tak nový klan, jehož členové se stali blízkými rádci japonských císařů až do 20. století.¹⁶ Nový režim však nepřerušil předchozí vývoj. Naopak pokračoval v nastoleném kurzu reforem a udržování kontaktů s Koreou a Čínou. Tato politika však přivedla stát Jamato do jednoho z mála zahraničních konfliktů v dějinách Japonska.

NA POMOC KRÁLOVSTVÍ PEKČE

Roku 654 byl japonský císař Kótoku čínským dvorem požádán (z čínského pohledu se jednalo o rozkaz), aby se Japonsko zapojilo do jeho tažení proti korejskému království Pekče, jež se protivilo jeho vůli. Kótoku, který o devět let dříve inicioval reformy Taika (nazvané podle

¹² SATO, s. 14–15.

¹³ FRIDAY, Karl F. (ed.), *Japan Emerging. Premodern History to 1850*, Boulder 2012, s. 101.

¹⁴ REISCHAUER, CRAIG, s. 16.

¹⁵ YASUMARO, s. 530–533.

¹⁶ Patrně nejznámějším japonským politikem první poloviny 20. století pocházejícím z rodu Fudžiwara byl kníže Konoe Fumimaro, který v letech 1937–1939 a 1940–1941 zastával úřad japonského ministerského předsedy.

stejnomené éry),¹⁷ nejevil příliš ochotu čínskému nátlaku vyhovět. Je sice pravda, že začal soustřeďovat značné množství mužstva a výzbroje na ostrově Kjúšú, podle mnohých historiků se však nechystal vyslat toto vojsko na Korejský poloostrov, aby vyhověl Číně, nýbrž „se místo toho připravoval na možné následky toho, až Čína zjistí, že ignoroval její rozkaz. Síly shromažďující se na Kjúšú se nepřipravovaly napadnout Koreu: chystaly se na obranu Japonska“.¹⁸ Avšak navzdory pochopitelné japonské neochotě poslouchat poručníkování dynastie Tchang, jejíž expanze vyvolávala na císařském dvoře opodstatněné obavy, byl osud království Pekče zpečetěn. V červenci roku 660 byla jeho armáda rozdrvena desetinásobnou převahou vojsk království Silla v bitvě u Hwangsanbeolu.¹⁹ Království, které Japonci vnímali jako účinnou bariéru proti možné čínské expanzi, tak bylo brzy rozdrveno. Na tuto situaci muselo Japonsko reagovat, zvláště když k jeho břehům dorazily tisíce uprchlíků z vyvráceného státu.²⁰ Právě jejich naléhání výrazným způsobem přispělo k rozhodnutí situaci na kontinentu zvrátit.

Vojsko koncentrující se na Kjúšú se urychleně začalo připravovat na rozsáhlou invazi. Podél pobřeží vyrostly loděnice, kovárny a zbrojnice, kde se dnem i nocí připravovaly transportní a válečné lodě společně s nezbytnou výzbrojí. Na toto úsilí osobně dohlížel budoucí císař Tendži (princ Naka no Ōe). V japonských dějinách doposud nebylo do vojenského podniku vloženo větší úsilí než nyní. Díky tomu se záhy shromáždilo impozantní invazní vojsko o síle 42 000 vojáků, kteří se měli na více než 800 plavidlech přepravit k ústí řeky Kumgang a odtud pokračovat do vnitrozemí, kde se stále držely posádky loajální ke království Pekče. S jejich pomocí pak mělo být ze země vytlačeno čínské vojsko

¹⁷ Reformy Taika jsou velmi detailně popsány v kronice Nihongi. YASUMARO, s. 543 až 571.

¹⁸ CLEMENTS, Jonathan, *The Samurai. A New History of the Warrior Elite*, Philadelphia, London 2010, s. 7an.

¹⁹ K vzestupu království Silla blíže viz JANOŠ, Jiří, *Japonsko a Korea. Dramatické sousedství*, Praha 2007, s. 62–63.

²⁰ Zvyšování počtu imigrantů z Koreje do Japonska bylo zřetelně patrné již od roku 600. VERSCHUER, Charlotte von, *Japan's Foreign Relations 600 to 1200 A.D.: A Translation from Zenrin Kokuhōki*, in: *Monumenta Nipponica* 54, 1999, No.1, s. 2–3.

VÁLKY SAMURAJŮ

dynastie Tchang a omezena moc království Silla. Korea se tak pod japonským vlivem mohla stát významným nárazníkovým pásmem mezi japonskou a čínskou mocí. Dlouhodobá angažovanost Japonska na pevnině pak mohla mít zásadní vliv na další vývoj japonské říše. Vše záviselo na výsledcích tohoto jediného tažení, které se zpočátku vyvíjelo podle očekávání. Transport jednotek ke korejským břehům se obešel bez zásadnějších komplikací. Vrchní velitel invazní armády Abe no Hirafu byl navíc bezpochyby potěšen, že mu čelí pouze 170 lodí a 7000 čínských vojáků, snažících se blokovat japonský postup k řece Paek a zabránit jim ve spojení s korejskými spojenci. V důvěře ve svou značnou početní převahu zahájil sérii frontálních útoků v poměrně úzkém ústí řeky. Během 28. srpna roku 663 odrazili Číňané řadu japonských výpadů, které jejich soupeře vyčerpaly. Téhož dne odpoledne disciplinovanější a lépe vyzbrojené čínské loďstvo přešlo do protiútoků, který se zvrhl v krvavý masakr.²¹ „V tomto střetnutí,“ napsal korejský kronikář, „spálily [čínské lodě] čtyři stovky japonských plavidel – plameny a kouř stoupaly tak vysoko, že sežehly nebesa, zatímco se mořské vody zbarvily do ruda.“²² Ten nešťastný den zahynulo více než 10 000 Japonců. Sen o dominanci nad Koreou se rozplynul. Hluboko do 20. století nemělo Japonsko utrpět tak krutou porážku jako na březích řeky Paek. Příčiny nezdaru byly poměrně zřejmé. Čínské síly byly lépe vyzbrojené a využívaly mnohem lepší taktiky masových útoků, s níž Japonci – zvyklí na boj individuálních bojovníků – nebyli obeznámeni.²³

Tato katastrofa společně s obavami z čínské odvety vedla císařský dvůr k pokračování a prohloubení již probíhajících reforem Taika.²⁴ Modelem byla pochopitelně tchangská Čína, jež svým vítězstvím dokázala převahu nad japonským státem. V druhé polovině 7. století byly vytvořeny nové zákony, sjednocené roku 702 do zákoníku *Taihó*. Již roku 670 bylo provedeno první sčítání lidu. Po vzoru Číny pak bylo založeno nové hlavní

²¹ YASUMARO, s. 604.

²² CLEMENTS, s. 9.

²³ FARRIS, William Wayne, *Heavenly Warriors. The Evolution of Japan's Military, 500–1300*, Harvard 1995, s. 39.

²⁴ IKEGAMI, s. 54.

město země, které se roku 710 přesunulo z Fudžiwary do nedaleké Nary. O 84 let později pak bylo založeno nové město Heian (Kjóto), jež se mělo stát sídelním městem japonských císařů na dalších téměř jedenáct století.²⁵ Součástí této politiky byla také snaha o centralizaci a konsolidaci císařské moci. Jedním z jejích stavebních prvků bylo omezení vlivu lokálních klanů (*udži*), s jejichž zasahováním do dvorské politiky měli japonští panovníci neblahé zkušenosti z předcházejícího období, jak demonstroval vzestup a pád rodu Soga. Vláda proto kodifikovala zákon, podle něhož veškerá půda oficiálně náležela císaři, který ji pak distribuoval svým poddaným výměnou za platbu daně nebo veřejnou službu.²⁶ Tato změna pochopitelně vedla ke značným posunům v distribuci držby půdy a k jisté nespokojenosti na venkově, jež musela být potlačována vojenskou silou. Současně došlo k postupné expanzi císařské moci směrem na sever ostrova Honšú, který obývaly kmeny v jistém smyslu záhadného etnika nazývaného Emiši. Někteří historikové je (patrně ne zcela přesně) ztotožňují s praobyvateli Japonska Ainu (obývající ostrov Hokkaidó),²⁷ přestože se podle mnohých archeologických a etnologických výzkumů od Japonců rasově neodlišovali (na rozdíl od obyvatel ostrova Hokkaidó).²⁸ Právě dalekosáhlé reformy hluboce ovlivňující a transformující japonskou veřejnost a nová vojenská tažení vedly ke vzniku nového fenoménu – zrodu specifické vojenské vrstvy, která vstoupila do dějin jako *samurajové*.

PŮVOD SAMURAJŮ

Tento proces nebyl pochopitelně nikterak náhlý a navazoval na předchozí vývoj japonského vojenství, přesto kvalitativně výrazně proměnil japonské vojenské síly. Japonští i západní historikové dodnes vedou debatu týkající se vzniku japonské válečnické třídy. V podstatě souhlasí s názorem, že zrod samurajů spočívá v dramatických ekonomických a technologických (z vojenského pohledu) změnách, které Japonsko v tomto období

²⁵ REISCHAUER, CRAIG, s. 18–20.

²⁶ IKEGAMI, s. 51–52.

²⁷ CLEMENTS, s. 18.

²⁸ IKEGAMI, s. 59.

prodělávalo. Přestože se vojenská společenská vrstva ovládající Japonsko po téměř sedm staletí definitivně zformovala až během mocenského střetu rodů Taira a Minamoto vrcholícího válkou Genpei (1180–1185), je nutné říci, že většinu atributů charakterizující samurajské armády v 11., resp. 12. století, lze u vojsk sloužících japonskému císaři sledovat již okolo roku 800.²⁹ První užití pojmu samuraj je svázané s vypracováním již zmíněného zákoníku *Taihó*, který podle čínského vzoru rozděloval příslušníky státní byrokracie do dvanácti tříd, z nichž nejnižších šest bylo označováno jako „služebníci“ – resp. samurajové,³⁰ neboť tento termín s největší pravděpodobností pochází od slova sloužit: *saburau* (původně *samorapu*).³¹ Slovo „samuraj“ původně nebylo používáno k označení válečníků, k významovému posunu došlo až mnohem později, právě díky válkám s Emiši a vzniku mocných rodů, jež měly vzít osud Japonska do svých rukou.

Soustavná snaha císařského dvora posunovat svou moc směrem na sever na úkor kmenů Emiši vyvrcholila v letech 773–802 v konflikt, jenž vstoupil do dějin jako třicetiosmiletá válka. Navzdory možné představě boje civilizovaného státu Jamato přejímajícího čínskou kulturu, již transformoval tak, aby vyhovovala jeho potřebám, s „barbarskými“ Emiši, nebyl tento konflikt rozhodně jednostranný, o čemž bezesporu dostatečně vypovídá i délka jeho trvání. Již v průběhu 7. a v první polovině 8. století pronikali Japonci do severního Honšú. Od roku 724 jim zde jako centrum jejich moci sloužil hrad Taga. Jejich snahou bylo nejen kontrolovat nové oblasti, ale integrovat jejich obyvatelstvo do státu Jamato. Tato praxe byla očividně běžná a patrně velmi úspěšná. Část původního obyvatelstva se totiž poměrně rychle přizpůsobovala nové kultuře přicházející s osadníky a dobyvateli z jihu. Ne všichni Emiši však byli připraveni podrobit se císařské vládě. Hlavní problém představovala skutečnost, že s vyspělou formou vlády, jež se šířila na sever, přicházely i různé požitky civilizace, které prostý člověk nepovažuje za žádoucí. Mezi ně pochopitelně patřilo placení daní, jež byly na ovládané obyvatelstvo uvaleny krátce po příchodu nových vládců.

²⁹ Tamtéž, s. 55.

³⁰ CLEMENTS, s. 11, srovnej s FARRIS, s. 339.

³¹ http://en.wiktionary.org/wiki/侍う#Etymology_2 [cit. 2. 9. 2014].

Roku 773 vypověděla část vojenských jednotek rekrutovaných mezi Emiši poslušnost a otevřeně se přidala na stranu svých někdejších kmenů. Tento krok vedl k vyslání celé řady trestných expedic, které se však nsetkaly se zásadnějším úspěchem. Naopak Japonci utrpěli celou řadu nezdarů. Největším z nich byla bitva na řece Koromo roku 788, kde bylo vojsko 2000 japonských bojovníků donuceno k útěku menšími, leč mobilnějšími jednotkami Emiši.³² Příčinou tohoto fiaska bylo rozdílné pojetí války zneprátelených stran. Japonské vojsko po čínském vzoru spoléhalo na pěchotu vyzbrojenou kopími a meči (rovnými), doplněnou skupinami lučištníků. K ochraně vojáků pak sloužily velké štíty, jež musely pro jejich nemotornost a velikost nést zvláště vybraní muži. Za hradbou těchto štítů se pak mohli vojáci ukrýt a v příhodném okamžiku vyrazit do útoku.³³ Tato forma války však mohla být úspěšná pouze v klasických bitvách, jaké Japonci znali z bojů na kontinentě nebo z okolí hlavního města. Další nevýhodou japonských vojsk byla skutečnost, že jejich značná část byla rekrutována z venkovského rolnického obyvatelstva.³⁴

Většina mužstva tak nebyla adekvátně vycvičená a často postrádala větší motivaci a bojové odhodlání. Je proto možné říci, že reformy Taika nebyly při reorganizaci japonské armády příliš úspěšné.³⁵ Naproti tomu Emiši byli válečníky, kteří své schopnosti neustále rozvíjeli. Jejich hlavní zbraní byla mobilita – jejich vojska z drtivé většiny tvořili jízdní lučištníci, využívající dlouhé luky držené ve spodní části, které zaručovaly značný dostřel a přesnost. Na druhé straně však nemotornost dlouhého luku umožňovala jezdcí střílet jen do jedné strany, což zvyšovalo nároky na ovládání koně a mobilitu. Proto na rozdíl od Japonců této doby nepoužívali těžká kovová brnění, ale lehčí vrstvenou koženou zbroj. Jako zbraň k boji zblízka pak používali dlouhý zakřivený meč. Právě tuto výzbroj – tolik podobnou budoucí zbroji samurajů – začali Japonci v této době přejímat od svého nepřítele ve snaze se mu vyrovnat.³⁶

³² CLEMENTS, s. 21–23.

³³ Tamtéž, s. 19.

³⁴ IKEGAMI, s. 66.

³⁵ FARRIS, s. 97.

³⁶ CLEMENTS, s. 23–24.

VÁLKY SAMURAJŮ

Tažení proti Emiši tak přineslo poměrně zásadní proměnu japonských vojsk a způsobu vedení války.³⁷ Nebyla však důležitá pouze z pohledu přijímání nové výzbroje, ale také protože stát, jehož vojenské síly rekrutované z řad běžného obyvatelstva byly neefektivní, cítil potřebu se ve stále větší míře spoléhat na skupiny bojovníků, podřízené místnímu guvernérovi či vládci se znalostí místního prostředí a vojenskými zkušenostmi, které řada dosavadních generálů vybíraných z dvorských úředníků neměla. Tento proces pochopitelně znamenal kvalitativní posun v úrovni japonského vojenství. Tato skutečnost společně s přeběhnutím části Emiši na japonskou stranu nakonec vedla ke slábnutí jejich odporu. Vítězství na řece Koromo, kde našlo smrt tisíc japonských bojovníků, bylo vrcholem úspěchů Emiši. Roku 794 velká skupina tzv. Šiwa Emiši přešla na japonskou stranu, což jen posílilo řady císařských vojsk. Přesto válka nabývající guerillového charakteru trvala až do roku 811, kdy byli Emiši vytlačeni na samotný severní cíp ostrova Honšú a kdy ustali se svými útoky proti japonským osadníkům, kteří přicházeli z jihu.

Jak je zřejmé, války s Emiši byly z vojenského hlediska formativním obdobím pro rozvoj vojenství celého Japonska. Avšak nebylo tomu tak pouze z pohledu válečných tažení a výzbroje japonských vojáků. Zmíněné konflikty totiž dosti proměnily fungování japonského státu a způsob vlády, která, ačkoli v mnoha ohledech dále pokračovala tradiční Čínou inspirovanou formou, v mnoha ohledech nabývala stále specifitější a místním podmínkám uzpůsobené podoby. Jednou z novinek byl vznik titulu vojenského velitele sei-i taišógun, doslova znamenající generalissimus potlačující barbary. Přestože některé údaje naznačují, že tento úřad mohl být i starší, je za jeho prvního držitele považován Ótomo no Otomaro, který se účastnil tažení proti Emiši. Až do 12. století, kdy tento úřad náhle nabyl na významu, obdrželi tento titul již jen tři další muži. Přesto byla prestiž s ním spojovaná bezpochyby značná i proto, že jedním z jeho držitelů byl hrdina válek s Emiši Sakanoue no Tamuramaro. Dalším důležitým mezníkem vedoucím ke vzniku

³⁷ K proměnám japonského vojenství v důsledku válek s Emiši blíže viz FARRIS, s. 104 až 113.



Císař Saga (vládl v letech 809–823)

samurajů, který byl pravděpodobně ovlivněn konfliktem s Emiši, byly změny v systému držby půdy a kontroly venkovských klanů.

Zatímco na severu probíhala válka, byl život v Kjótu s jeho pravoúhlými ulicemi postavenými v čínském stylu, rozlehlým císařským palácem, mnohými chrámy a vybraným životním stylem společenské elity soustřeďující se okolo císařského dvora naprosto odlišný od zbytku Japonska. Od konce 8. století výrazným způsobem stoupal vliv rodu Fudžiwara, který se usilovně snažil posilovat své vztahy s císařským rodem prostřednictvím manželských svazků. Většina oficiálních manželek a konkubín japonských císařů tak pocházela z tohoto rodu, který postupně zastínil své konkurenty z klanu Tačibana. Od roku 858 pak Fudžiwarové ovládli

dva nejvyšší tituly na císařském dvoře (*sessō* – regent za nezletilého císaře a *kampaku* – nejvyšší ministr a v podstatě regent vykonávající moc za dospělého panovníka), díky čemuž ovládli politickou scénu v hlavním městě. Vliv, který vykonávali, jim umožňoval ovlivňovat rozhodnutí panovníka a pomocí spleťtých intrik, tak dobře popsanych v *Gendži Monogatari* (v češtině *Příběh prince Gendžiho*),³⁸ byli Fudžiwarové v jistém smyslu vládci hlavního města a tím i celé země.³⁹ Navzdory své moci, anebo možná právě díky ní, však nikdy neaspirovali na obsazení císařského úřadu a „nikdy [se] ani náznakem nepokusili o otevřenou uzurpaci trůnu. Idea dědičné moci a jistá mystická aura obklopující císařský rod byly přeci jen příliš hluboce zakořeněné. Na druhé straně se však postupně vžila praxe, že císaři panují, ale nevládnou“.⁴⁰ Vláda Fudžiwarů tak byla především spoluprací císařského rodu s předními dvořany v zemi, kteří si zajistili výsadní místo na společenském žebříčku v zemi a zvsyoka shlíželi na „nekulturní“ válečníky z provincií.

Na počátku 9. století nebyla pro císařský dvůr bezesporu problémem dominance Fudžiwarů, nýbrž skutečnost, že náklady na jeho provoz výrazně stoupaly s tím, jak se neustále rozšiřoval počet členů císařské rodiny. Císař Kammu (žil v letech 737–806; vládl 781–806) zplodil za svůj život 36 dětí, jeho syn císař Saga (785–842; 809–823) měl s 30 různými ženami minimálně 49 dětí. Vzhledem k rychlosti, jakou se tímto způsobem panovnický rod rozvětvoval, bylo nutné ulevit císařské pokladně, která musela panovnické potomky i s jejich rodinami zabezpečovat, což byl s přihlédnutím k nákladnému dvorskému životu jistě nelehký úkol. Je také možné, že panovník zamýšlel omezit možné spory v císařské rodině a zajistit hladké nástupnictví, které mohlo být teoreticky ohroženo. V každém případě císař Saga přikročil k v pravdě revolučnímu a s ohledem na budoucí vývoj japonských dějin osudovému kroku, když roku 814

³⁸ ŠIKIBU, Murasaki, *Příběh prince Gendžiho*, sv. 1–2, Praha 2002–2008; SHIKIBU, Murasaki, *The Tale of Genji*, New York, London 2001. Bezstarostný život v Kjótu na vrcholu období Heian (794–1185) popisuje také klasické dílo Makura na Sóši. ŠÓNAGON, Sei, *The Pillow Book*, New York, London 2006.

³⁹ REISCHAUER, CRAIG, s. 33–34.

⁴⁰ Tamtéž, s. 34.

uděлил svému sedmému synovi rodové jméno Minamoto. Podobně tak učinil u 32 ze svých potomků, kterým byl odebrán status člena císařské domácnosti, přiděleno nové rodové jméno Minamoto (podle čínského čtení stejných znaků se klanu také říkalo Gendži) a úřad v provinciích. Podobným způsobem pak byl roku 825 založen klan Taira (podle čínské výslovnosti Heike), když byl císařský status odebrán vnukům císaře Kammua. Obdobný postup a vytvoření postranních linií rodů Minamoto a Taira pak využili i další japonští panovníci. Vznikly tak dva významné rody, které záhy získaly silné vazby na venkovskou nobilitu rodící se vojenské vrstvy (mnozí členové rodu Taira a Minamoto obdrželi vojenské hodnosti), která se prostřednictvím sňatků snažila posílit svou prestiž vazbami s rody tak úzce navázanými na císařskou dynastii.⁴¹ Na venkově se tak Minamotové a Tairové úzce promísili s místními elitami, díky nimž byli schopni vybudovat vlastní mocenské základny, které však byly přísně podřízeny císařskému dvoru, jenž si od založení obou rodů slíboval větší kontrolu nad venkovskými klany, na něž do stále větší míry spoléhal v otázce vojenské síly.⁴² Oba rody se však měly v průběhu času stát natolik silnými, aby se pokusily vzít osud země do svých rukou.

MASAKADOVO POVSTÁNÍ

Jistou předzvěstí věcí následujících byl příběh Tairy no Masakada. Tento muž byl jedním z mnoha příslušníků klanů Minamoto a Taira, jimž bylo odepřeno užívat si radostí života v hlavním městě a museli hledat štěstí v provinciích. Zde však platila naprosto odlišná pravidla. Jednalo se o tvrdý svět, v němž důležitou roli hrálo postavení ve spleťtém klanovém systému a vojenské schopnosti jednotlivce. Masakado byl menším vojenským vůdcem na bohaté planině Kantó, kde sice jeho příslušnost k Heike měla jistou váhu, avšak musel čelit značné konkurenci svých příbuzných. Právě v drobných „rodinných“ sporech je třeba hledat počátek tzv. Masakadova povstání.⁴³ Masakado si měl totiž vzít svou sestřenici,

⁴¹ CLEMENTS, s. 31.

⁴² SANSOM, *A History of Japan to 1334*, s. 240.

⁴³ CLEMENTS, s. 32–40.



Taira no Masakado

dceru mocného Tairy Jošikaneho, který vzhledem k tomu, že pocházel z „urozenější“ větve klanu Taira, ovládal větší území a disponoval většími zdroji i počtem bojovníků. Očekával proto, že se mu Masakado ještě před sňatkem podrobí. Nic takového však neměl Masakado v úmyslu. Spor mezi oběma muži záhy eskaloval. Jošikane využil svého vlivu a roku 935 zinscenoval Masakadovo přepadení, které zosnoval Minamoto Tasuku. Přestože byl Masakado zaskočen, dokázal se z léčky probojovat a v odvetě za tento čin zahájil nájezdy na území svých nepřátel, jež systematicky raboval a plundroval. Během jeho řádění lehlo popelem několik vesnic a zahynuly desítky lidí, jak zaznamenali kronikáři Masakadova povstání: „Toho dne se hlas plamenů vyrovnal hromu ve svém hlomozu; v té hodině barva kouře soutěžila s mraky, když zakrýval oblohu.“⁴⁴ V dalších střezech pak Masakado opět zvítězil a porazil i samotného Jošikaneho.

Tyto činy, především vypalování nevinných vesnic, však proti Masakadovi obrátily mínění císařského dvora. Pouze přímluva císařského regenta Fudžiwary no Tadahiry zachránila Masakada před zatracením. Takto však byl roku 937, poté co byla vyhlášena císařská amnestie, k velké

⁴⁴ Tamtéž, s. 33.

nevoli svých nepřátel omilostněn. Jošikane, který svého zetě stále považoval za svého podrízeného, jenž musí být za svou troufalost potrestán, se s touto situací nehodlal smířit. Ve snaze dosáhnout svého nechal obklíčit Masakadův dům v Iwai (provincie Šimoso), ani to však nepomohlo, protože Masakado prorazil obklíčení a z nové pasti opět uprchl. Jošikane se musel spokojit se zajetím Masakadovy manželky (své dcery), které však její bratři proti otcově vůli umožnili návrat k manželovi, což vyprávěnému příběhu (v Japonsku známém z kroniky *Šómonki*) dodává jistý nádech romantičnosti. Navzdory tomu však válka pokračovala. Po tomto neúspěchu se Jošikane pokusil oslabit Masakada pustošením jím ovládaných území a přimět některé z jeho bojovníků ke zradě. Tato snaha však nepřinesla úspěch a Jošikane roku 938 zemřel, aniž by dosáhl své pomsty.

Konflikt, který pomohl rozpoutat, tím však neskončil. Naopak, právě po jeho smrti nabyl mnohem závažnějších rozměrů. Boje v Kantó přivedly na Masakadovu stranu mnohé nespokojence s formou císařské vlády a nadvládou dvora. Podle *Šómonki* (je však zajímavé, že jinde se tyto zprávy neobjevují) se Masakado začal po Jošikaneho smrti stylizovat do role vládce celé planiny Kantó a do role arbitra místních sporů, kterou mu propůjčovala především jeho značná vojenská prestiž a síla. Přestože se tyto zprávy zdají být přinejmenším pochybné, začal se prý Masakado stylizovat do role „nového císaře“ a dokonce založil vlastní dvůr po vzoru kjótského.⁴⁵ Pokud by tomu tak bylo, jednalo by se o v podstatě jedinou otevřenou přímou výzvu císařské autoritě v japonských dějinách, během nichž se nikdo nepokusil otevřeně zpochybnit panovnickou moc a císařovo mystické právo na vládu. Proto je také možné, že informace o Masakadově uzurpaci císařské autority jsou pouhými smyšlenkami, jež šířili jeho nepřátelé. Ať tomu však bylo tak či tak, začal Masakado představovat závažný problém. Do Kjóta proudily zprávy o Masakadově zvůli a zločinech, které nyní neumožnily jeho někdejšímu ochráncům zasáhnout v jeho prospěch. Na východ proto bylo vysláno vojsko, jež mělo zjednat pořádek.

Do jeho čela se postavil jeden z Masakadových bývalých spojenců Taira no Sadamori, který se však se svým někdejší ochráncem rozešel

⁴⁵ FARRIS, s. 141–142.

ve zlém a byl jedním ze stěžovatelů v Kjótu. Společně s jednotkami dalších vojenských vůdců stíhal Masakada po planině Kantó o to usilovněji poté, co byla jeho (Sadamoriho) manželka zajata a znásilněna Masakadovými vojáky. Přestože se vůdce povstalců snažil tuto událost napravit (což již nešlo), byl to pro jeho nepřátele další důkaz jeho zlotřilosti. Na jaře roku 940 byl Masakado s ubohým zbytkem svých přívrženců dostižen, a přestože mu v posledním zoufalém odporu přálo štěstí v podobě větru, který vál jeho mužům do zad a zvyšoval dostřel jejich šípů, byl nakonec zasažen střelou a zhroutil se z koně. Zbytek jeho vojska byl záhy rozprášen. S jistým uspokojením vyslal Sadamori jednoho ze svých mužů neurozeného původu (patrně aby zvýšil potupu padlého nepřítele), aby odřízl Masakadovu hlavu, která byla posléze zakonzervována a odeslána do Kjóta, kde ji veřejně vystavili.

Masakado se již krátce po smrti stal lidovým hrdinou, o němž a jeho schopnostech se šířily neuvěřitelné zkažky. Podobně jako nymfa Thetis koupala Achillea v řece Styx, držíc jej za patu, s cílem zajistit mu nezranitelnost a tím pádem i nesmrtelnost, snažila se Masakadova matka, již si představivá lidová tvořivost zosobnila jako hada, o totéž, když jej krátce po jeho narození olízala po celém těle. Vynechala prý jediné místo na hlavě (o přesném umístění se zdroje rozcházejí), které tak zůstalo jeho pověstnou Achillovou patou. O této skutečnosti se poněkud neprozřetelně zmínil před jednou ze svých konkubín, jež patrně v naději na odměnu nelenila a donesla informaci jednomu ze Sadamoriho vojáků, ten pak Masakada sestřelil z koně.⁴⁶ O jeho božském původu pak měly svědčit i zprávy o zemětřeseních a nadpřirozených úkazech v Kjótu v době, kdy zahájil své povstání. Ať tomu bylo jakkoli, Masakado byl bezesporu výtečným vojevůdcem a zaslouženě vstoupil do pantheonu japonských válečných hrdinů. Jeho hrob se nalézá v Otemači v dnešním Tokiu, pouze několik set metrů od současného císařského paláce.

Masakado má také bezesporu výsadní místo v japonských vojenských dějinách. Jeho povstání (i když podobných, byť omezenějších a zdaleka ne tak závažných případů bylo více) je totiž prvním zaznamenaným skutečným samurajským konfliktem v japonských dějinách. Do té doby

⁴⁶ CLEMENTS, s. 38.

bojovali válečníci země vycházejícího slunce buď ve vnějších konfliktech (na kontinentu či proti kmenům Emiši), proti rebelům a pirátům, nebo v rámci sporů vládnoucí dvorské elity. Nyní se však rodící se vojenská vrstva poprvé obrátila sama proti sobě v boji o moc a prestiž, která byla ve společnosti zakládající si na rodové příslušnosti a vojenských schopnostech nesmírně důležitá. Masakadovo povstání tak bylo předzvěstí věcí příštích – budoucích konfliktů, v nichž měli samurajové bojovat o moc nad celou zemí. Slavný vůdce povstalců jako by si byl této skutečnosti vědom, o čemž svědčí i jeho údajný výrok: „Toto je čas, kdy se muž, jenž zvítězí ve válce, stane vládcem světa.“⁴⁷ Masakadova slova mohla být sice věštecká, za jeho života však ten pravý čas, kdy se vítěz mohl stát „vládcem světa“, nenastal. Japonská vojenská vrstva se teprve postupně rodila a chyběla jí většina předpokladů stát se arbitrem japonské politiky. Pozice dvora a jeho urozených zástupců byla zatím neotřesitelná a tato situace se neměla v následujících dvou staletích změnit.

NEJUDATNĚJŠÍ SAMURAJ POD SLUNCEM

Přes tuto skutečnost se však Japonsko mělo přesvědčit o postupně rostoucím významu vojenské vrstvy – samurajů. V polovině 11. století se totiž ukázalo, že severní oblasti s porobenými Emiši, kteří postupně začali splývat s japonským obyvatelstvem, nejsou tak zpacifikované, jak se většina kjótského dvora domnívala. Problém spočíval v tom, že navzdory délce japonské vlády jen část Emiši přijala japonský usedlý styl venkovského života. Mnozí zůstávali kočovnými kmeny, které propůjčovaly svou loajalitu místním vojenským klanům většinou japonského původu. Nejsilnější z nich – rod Abe – byl považován za jeden z nejstarších v japonské historii a jeho reálná moc převyšovala vliv, který v oblasti měli místní guvernéri dosazovaní vládou. Když se Kjóto pokusilo na severu (v provincii Mucu) zvýšit daně, koncentroval se odpor proti nim právě okolo vůdce klanu Abe (Abeho Joritokiho), kterého místní obyvatelstvo vnímalo jako svého přirozeného ochránce. Vláda proto na sever vyslala zkušeného velitele Minamota no Jorijošiho, který měl nepokoje potlačit.

⁴⁷ IKEGAMI, s. 64.

VÁLKY SAMURAJŮ

Klan Abe s největší pravděpodobností doufal, že se mu uklidněním situace na severu a spoluprací s Jorijošim podaří navázat těsnější vazby na klan Minamoto. Proto se snažil po příchodu císařských sil zachovat klid. Tyto naděje, jež měly být zhmotněny sňatkem Joritokiho syna Sadatóa s Jorijošihou dcerou však přišly vniveč. Reakce Abeů byla rázná, jak se slušelo na hrdé bojovníky z nehostinného severu. Vojenský oddíl Minamotů byl zmasakrován při překračování řeky Akuto, válka tak roku 1056 vypukla nanovo.⁴⁸

Přestože byl vůdce klanu Abe Joritoki zabit v jednom z prvních střetnutí, jeho syn Sadató se projevil jako velmi schopný vůdce, který dokázal odolávat náporu císařských sil. V jejich řadách se však objevila osobnost zcela mimořádná – Jorijošihou syn Minamoto no Jošie, který si záhy vysloužil označení „nejjudatnější samuraj pod sluncem“⁴⁹ a *Hačimantaró* – syn boha války Hačimana, jehož kult nabíral v Japonsku postupně na významu. Přestože mu v průběhu tažení roku 1057 bylo pouhých osmnáct let, vynikal mezi ostatními bojovníky a „vysoce překonával ostatní velitele v zuřivosti a statečnosti, podobal se bohu, když střílel ze hřbetu svého koně. [Když byli v jedné z bitev obklíčeni] cválal zas a znovu proti řadám vojáků s třpytícími se meči, kteří je obklopovali. Útočil na ně zleva i zprava, stříleje na nepřátelské velitele. Žádný z jeho šípů nebyl vypuštěn nadarmo a každý zásah znamenal jistou smrt. Jeho výpady byly rychlé jako blesk... nikdo neměl odvalu se mu postavit“.⁵⁰ Avšak navzdory tomu, že měly na své straně tak výjimečného bojovníka, nebyly Jorijošihou armády dlouho schopné uštvědit nepříteli rozhodující porážku. Ba právě naopak, samy utrpěly celou řadu dílčích nezdarů, když se Sadató po vzoru dávných Emiši uchýlil k taktice rychlých útoků proti odloučeným skupinám vojáků. Válka se tak protáhla až do roku 1063.

Ještě v průběhu roku 1062 byl Sadató s více než 8000 vojáků schopen napadnout hlavní Jorijošihou tábor. Navzdory tomu, že měl zřetelnou početní převahu, byl vůdce klanu Abe poražen a donucen ustupovat. Vojáci

⁴⁸ CLEMENTS, s. 46.

⁴⁹ SATO, s. 95.

⁵⁰ Tamtéž, s. 97.

Minamotů však na jeho armádu dotírali se stále větší silou a se zbytkem jeho sil jej zahrnali do hradu na řece Koromo, kde se Sadatō ocitl v pasti. Jedinou záchranu představoval pokus o výpad a následný únik dále na sever. Právě během této snahy o průlom došlo k události, která vstoupila do legend a jež je často dáována za příklad toho, jak se boj mezi elitou japonské vojenské vrstvy zritualizoval a jak – ovlivněn vysokou dvorskou kulturou – mohl být noblesní. Za zimního dne, kdy byla okolní krajina pokryta třpytivým sněhem, se Sadatō i s hradní posádkou pokusili uniknout zadní bránou z pevnosti. Tato skutečnost však nezůstala nepovšimnuta: „Jorijošihovo nejstarší syn, Hačiman Taró [Jošiie], se jej jal zuřivě pronásledovat podél řeky Koromo a zvolal ‚Pane, obračíte svá záda k nepříteli! Nestydíte se? Obrátte se na okamžik, chtěl bych Vám něco říci. Když se Sadatō ohlédl, Jošiie řekl:

„Koromo no tate wa hokorobinikeri“

(Hrad Koromo byl zničen)

[podle jiného čtení stejných znaků: ‚vlákna tvé róby se rozpletla‘]

Sadatō trochu popustil otěže a obrátiv svou opřilbenou hlavu, navázal [na zmíněný dvojsmyslný verš – poz. autora]:

„toši o heši ito no midare no kurušisa ni“

(v průběhu let se její nitě zamotaly a to mne rmoutí)

Když toto uslyšel, odložil Jošiie šíp připravený k výstřelu a vrátil se do tábora. Uprostřed tak divoké bitvy to byl čin hodný pravého muže.⁵¹

Díky této básnické výměně, která mladého bojovníka pohnula k soucitu se svým sokem, tak Sadatō mohl uprchnout a postavit se Minamotům v další bitvě. Tento příklad galantnosti a důrazu na čest válečníka snoubenou s projevy vyšší kultury, tolik typický pro japonské vojenské prostředí, pak byl ve vyprávěních mnohokrát opakován a označován za příklad hodný následování. Tato skutečnost souvisela se vzestupem „kultu ctí“ mezi japonskými válečníky. Mimo Minamota no Jošiieho byl za vzor dáván například Taira no Koremoči nazývaný generál Jogo, který v momentě, kdy byl přepaden ze zálohy a jeho muži mu radili, aby uprchl,

⁵¹ Tamtéž, s. 99.



Minamoto no Jošie

prohlásil: „Bylo by to zhanobení mých potomků.“⁵² Tento projev statečnosti pak obrátil prchající vojáky do protiútku a k následnému vítězství. Podobnými příklady byla formována samurajská kultura, představa o cti a hrdosti.

⁵² IKEGAMI, s. 75.

Sadatóův konec však neměl být tak noblesní jako výše zmíněný legendami opředený souboj. Jeho posledním útočištěm se stala pevnost Kurijagawa, kde však byl záhy obklíčen Jorijošiho vojskem. Za větrného říjnového dne se vojsko Minamotů hotovilo k závěrečnému útoku po několika dnech obléhání, během nichž vojáci vybudovali kolem hradu palisádu tak, aby nikdo nemohl uniknout. Současně odřízli posádce přístup k vodě. Poté, co byl hrad zapálen deštěm ohnivých šípů (v této době byla většina pevností v Japonsku budována ze dřeva, japonské hrady, jak je známe dnes, jsou dílem časů mnohem pozdějších), se Sadató ocitl v pasti. Během zoufalého pokusu probít se ven byl sražen z koně, zajat a umírající přiveden před Jorijošiho, který nakonec neměl slitování ani s členy jeho rodiny. Mezi zajatci byl totiž i Sadatóův třináctiletý syn Čijo, kterého chtěl velitel císařské armády omilostnit, jeden z jeho mužů mu však připomněl, že by neměl zapomínat na možnou pomstu, pokud nechá syna svého nepřítele naživu. Čijo tak byl záhy připraven o hlavu.⁵³ Truchlivý osud očekával také ženy příslušníků klanu Abe. Mnohé z nich byly přenechány řadovým vojákům a znásilněny. Jen Sadatóova „manželka se zachovala odlišně. Když byla palisáda zničena, řekla svému muži držíc v náručí jejich tříletého synka: *„Patrně budeš zabít a já nebudu schopna žít sama, doufám, že zemřu před tebou.*“ A opravdu, se svým děckem v náručí se vrhla do hluboké propasti a zahynula. Musíme říci, že to byla žena obdivuhodné statečnosti“.⁵⁴ Konec klanu Abe se tak zvrhl v krvavý masakr, v němž nebylo místo pro výměnu zdvořilostí.

Se značnou prestiží se Jorijoši a především Jošiie vrátili do hlavního města. Zde se však nedočkali odměn, jež očekávali. Dvůr i fudžiwarovští regenti na ně pohlíželi s povýšenou blahosklonností. Jorijoši byl nucen opakovaně ponížene žádat o odměny pro muže, kteří se v boji vyznamenali, a přestože byl povýšen a jmenován guvernérem provincie Ijo, náležela mu u dvora spíše marginální pozice. Jošiie zas musel v následujících desetiletích několikrát plnit dosti nevděčnou úlohu prostředníka ve sporech členů rodu Minamoto v severních provinciích, kde musel vést další tažení proti neposlušným příslušníkům vojenské třídy. Během

⁵³ CLEMENTS, s. 49.

⁵⁴ SATO, s. 103.

VÁLKY SAMURAJŮ

jednoho z nich (tzv. pozdější tříletá válka, 1081–1084) mohl prokázat své zkušenosti a znalosti nabyté v hlavním městě. Po svém návratu z války proti klanu Abe se Jošii stal vyhledávaným společníkem a mnozí urození dvořané jej hostili výměnou za vyprávění o prožitých dobrodružstvích na severu. Jedním z nich byl i Óe no Masafusa, básník a učenec s titulární hodností generála, který však neměl možnost prokázat své schopnosti v praxi. Když od něj Jošii odešel, Masafusa prohlásil: „Je jistě talentovaný a moudrý bojovník, ale vůbec neví, v čem spočívá umění války.“⁵⁵ Jošii se to záhy doslechl, proti očekávání se však neurazil, naopak uznal morální a intelektuální převahu staršího muže a stal se jeho žákem. O dvacet let později obléhal hrad Kanazawa, když tu zpozoroval odlétat neklidné hejno hus. Jošii se otočil ke svým spolubojovníkům a řekl: „*Před několika lety mne generál Óe naučil toto: ‚Když se vojáci chystají k léčce, hejno hus poruší svou formaci.‘ Musí tam být skrytí nepřátelé*“⁵⁶ Na daném místě se opravdu skrývaly tři stovky jezdců, díky Jošiiho prozíravosti však byli záhy poraženi.

Přes svá mnohá vítězství na dalekém severu se však Jošii nedočkal v Kjótu uznání. Naopak císařský dvůr na něj pohlížel s neskrývanou nedůvěrou.⁵⁷ Na sklonku života se zapletl do rodinných sporů, jež vyhovovaly jednotlivým dvorským klikám. Zemřel roku 1106 a jeho odchod výrazně otřásl prestiží klanu Minamoto.⁵⁸ Zacházení, jehož se tak významnému a opěvovanému bojovníku dostalo, by možná mohlo být matoucí. Jeho příčinou bylo patrně několik rozličných faktorů. Jednak to byla skutečnost, že přestože Jošii jistě působil impozantně a jeho válečné příběhy bezesporu zajímaly mnohé příslušníky vládnoucí elity, kteří celý život strávili pouze v Kjótu, byli válečníci přes svou snahu přejímat dvorský kurtoazní styl vnímáni jako obhroublí mužové s omezeným rozhledem nehodící se pro vysoké státní úřady. Dalším faktorem pak bezesporu mohly být obavy z Jošiiho vojenské síly a značné mocenské základny na japonském venkově. To pochopitelně vedlo ke snaze o omezení moci

⁵⁵ Tamtéž, s. 105.

⁵⁶ Tamtéž, s. 106.

⁵⁷ SANSOM, *A History of Japan to 1334*, s. 254, srovnej s CLEMENTS, s. 54.

⁵⁸ CLEMENTS, s. 57.

rodu Minamoto, aby se nemohl stát potenciální hrozbou pro současnou vládní elitu v čele s rodem Fudžiwara. Tento starobylý klan totiž na konci 11. století prožíval období krize. Chaos v provinciích se šířil i do hlavního města, kde proti sobě stály znepřátelené větve Fudžiwarů. Současně se hlavní město stále častěji stávalo terčem ozbrojených buddhistických mnichů z mocných opatství v Naře a v nedalekém klášteře Enrjakudži na hoře Hiei, jenž byl založen roku 788. V 11. století tvořilo klášterní komplex více než 3000 budov a jeho sekta Tendai založená mnichem Saičóem v 8. století se pyšnila obrovským množstvím stoupenců.⁵⁹ Kláštery se tak staly významným hráčem na politické mapě Japonska.

Na počátku 12. století tak v Japonsku existovala tři hlavní mocenská centra. Nejsilnějším byl stále pochopitelně císařský dvůr, jehož autorita sice s šířící se nestabilitou klesala, ale díky posvátnosti osoby panovníka zůstávala nezpochybnitelná. Na dvoře si pak udržoval dominantní pozici rod Fudžiwara, jehož vnitřní rozmišky ovšem způsobovaly pokles autority centrální vlády a potenciálně otevíraly dveře, jimiž mohly na scénu vstoupit dvě další mocenské skupiny. Jednou z nich bylo již zmíněné buddhistické kněžstvo, jehož politické cíle však byly omezené na zisk a udržení svých privilegií a vlivu, a které v podstatě ani nemohlo mít větší ambice. Třetí skupinu tvořila v posledních staletích vzniklá vojenská třída, jejíž prestiž byla v japonské sociální hierarchii stále dosti malá. Její mocenská základna spočívala v držbě venkovské půdy a titulech udělených dvorem. Tyto projevy přízně však mohly být kdykoli odebrány, což ze samurajů činilo poslušné nástroje v rukou dvora. Ovšem s tím, jak klesala prestiž Fudžiwarů a rostly jejich vzájemné spory, se samurajové stále častěji dostávali do konfliktů, které zásadním způsobem ovlivňovaly podobu vlády. Je pravděpodobné, že bylo jen otázkou času, kdy se objeví dostatečně silné osobnosti, jež využijí své vojenské moci k prosazení vlastních zájmů. Přestože k něčemu takovému mělo dojít mnohem později, je možné tvrdit, že scéna k zásadní proměně politického uspořádání Japonska byla připravena již na počátku 12. století. Chyběly jen správné okolnosti, které by uvedly chod událostí do pohybu.

⁵⁹ TURNBULL, Stephen, *Válečníci středověkého Japonska*, Praha 2007, s. 206–208.

VZESTUP RODU TAIRA

POVSTÁNÍ HÓGEN

Léto roku 1156 mělo přinést zásadní změny v distribuci politických sil ve středověkém Japonsku. Na první pohled tomu ale nic nenasvědčovalo, zdálo se totiž, že tradiční systém císařské vlády funguje stejně bezproblémově jako v předcházejících staletích. Následnictví japonských císařů spočívalo v několika faktorech a v podstatě bylo určováno mocenskou konstelací na císařském dvoře, na němž měli podstatný vliv regenti z rodu Fudžiwara, kteří – jak již bylo řečeno – vykonávali vládní moc ve jménu císaře. V průběhu 11. století se však tato praxe změnila. Vládoucí panovník si začal pojišťovat vhodné nástupnictví tím, že odstoupil na vrcholu svých sil a na své místo jmenoval jednoho ze svých potomků, který byl často ještě v dětském věku. Sám pak vstoupil do buddhistického kláštera, aby dal najevo svůj předpokládaný rozchod se světskými starostmi. Ve skutečnosti však okolo odstoupivšího císaře (*Daidžó Tennó*) vznikl samostatný dvůr s úřady víceméně kopírujícími císařskou vládu včetně vlastních ozbrojených jednotek. Tento systém stínové vlády, která ve skutečnosti měla větší vliv než ta oficiální, byl založen císařem Go-Sandžóem roku 1072, kdy z důvodu nemoci odstoupil ve prospěch svého syna Širakawy. Tato praxe se udržela díky skutečnosti, že pomohla zásadním způsobem oslabit moc Fudžiwarů, jejichž spory otráasaly Kjótem. Jejich moc však nebyla nahrazena obnovenou mocí panujícího císaře, místo toho vznikl systém stínové vlády (*insei*), který fungoval tak, že

odstoupivší panovník zformoval klášterní vládu a panoval prostřednictvím právě vládnoucího císaře.⁶⁰

Tento systém existoval po většinu 12. století a zprvu bylo jeho fungování nadmíru úspěšné. Prostřednictvím *insei* totiž byla posílena moc císařského rodu a výrazně omezeny negativní vlivy dominance Fudžiwarů v Kjótu. Na druhé straně však soupeření klášterní vlády s fudžiwarovskými regenty vedlo k otřesení pozice centrální autority v rámci Japonska jako celku. Současně se se vznikem klášterní vlády vynořil problém spočívající ve skutečnosti, že nebyla řídkým jevem praxe, kdy odstoupivší císař přiměl k rezignaci stávajícího vládce, když dosáhl dospělosti, a na jeho místo dosadil jiného ze svých synů v dětském věku, což mu umožnilo dál pokračovat ve své stínové vládě, aniž by se musel obávat ambicí panujícího císaře. Je bezesporu pochopitelné, že tyto vynucené rezignace a následnictví byly ovlivňovány intrikami na císařském dvoře a ambicemi jednotlivých konkubín odstoupivšího císaře, které se snažily zajistit svým synům pozici nejvyšší. Navzdory nespornému krátkodobému úspěchu systému *insei* je nezbytné poukázat na skutečnost, že přispěl k politické rozdrobenosti v Kjótu a že vytvořil předpoklady budoucích konfliktů, jež se nadále neměly odehrávat kdesi na dalekém severu, ale v samotném srdci Japonska.

Za vypuknutím povstání Hógen, které mělo výrazně změnit další vývoj japonských dějin, stál spor o nástupnictví, jehož kořeny spočívaly právě v systému *insei*. Po Širakawově smrti roku 1129 se hybatelem japonské politiky stal odstoupivší císař Toba (1103–1156, vládl 1107–1123), který si dle kroniky *Hógen Monogatari* „cenil statečnosti a následoval způsoby moudrých císařů minulosti... Země prosperovala a lidé se cítili v bezpečí. Jeho laskavé světlo zářilo tak, že se celá říše těšila klidu a pohodlí“.⁶¹ Tento téměř idylický obraz se však krátce po jeho smrti rychle proměnil. Roku 1142 totiž Toba přiměl k odstoupení svého nejstaršího syna Sutokua, jehož nahradil jeho poloviční bratr, který do dějin vstoupil pod jménem císař Konoe, do něhož Toba vkládal velké naděje. Když však Konoe v srpnu 1155 zemřel, byla nástupnická otázka

⁶⁰ SANSOM, *A History of Japan to 1334*, s. 199.

⁶¹ *Before Heike and after: Hōgen, Heiji, Jōkyūki*, London 2012, s. 13.



Císař Toba

opět otevřena. Sutoku, jenž od své vynucené abdikace spřádal plány na mocenský návrat, nyní cítil, že nadešla vhodná příležitost. Doufal, že by mohl být opět povolán na „chryzantémový trůn“, popřípadě že by se novým panovníkem mohl stát jeho syn. Tomuto vývoji však chtěla zabránit Tobova oblíbenkyně paní Bifukumonin (pochopitelně z rodu Fudžiwara), která nakonec dokázala odstoupivšího panovníka přesvědčit, aby na uprázdněný císařský stolec dosadil jejího syna (Tobova čtvrtého) Go-Širakawu, s jehož možnými aspiracemi na císařský trůn do té doby nikdo nepočítal.⁶² Sutokuovy ambice potají živené ve vynuceném ústraní po třináct let byly zmařeny. Brzy však opět spatřil svou příležitost.

Odstoupivší císař Toba totiž nestačil Go-Širakawovu pozici dostatečně upevnit před tím, než 20. července roku 1156 zemřel. Tohoto stavu hodlal využít Sutoku, kterého podporovala část Fudžiwarů na dvoře, proti kterým se postavili příbuzní paní Bifukumonin. Vznikla tak napjatá si-

⁶² Tamtéž, s. 14.