

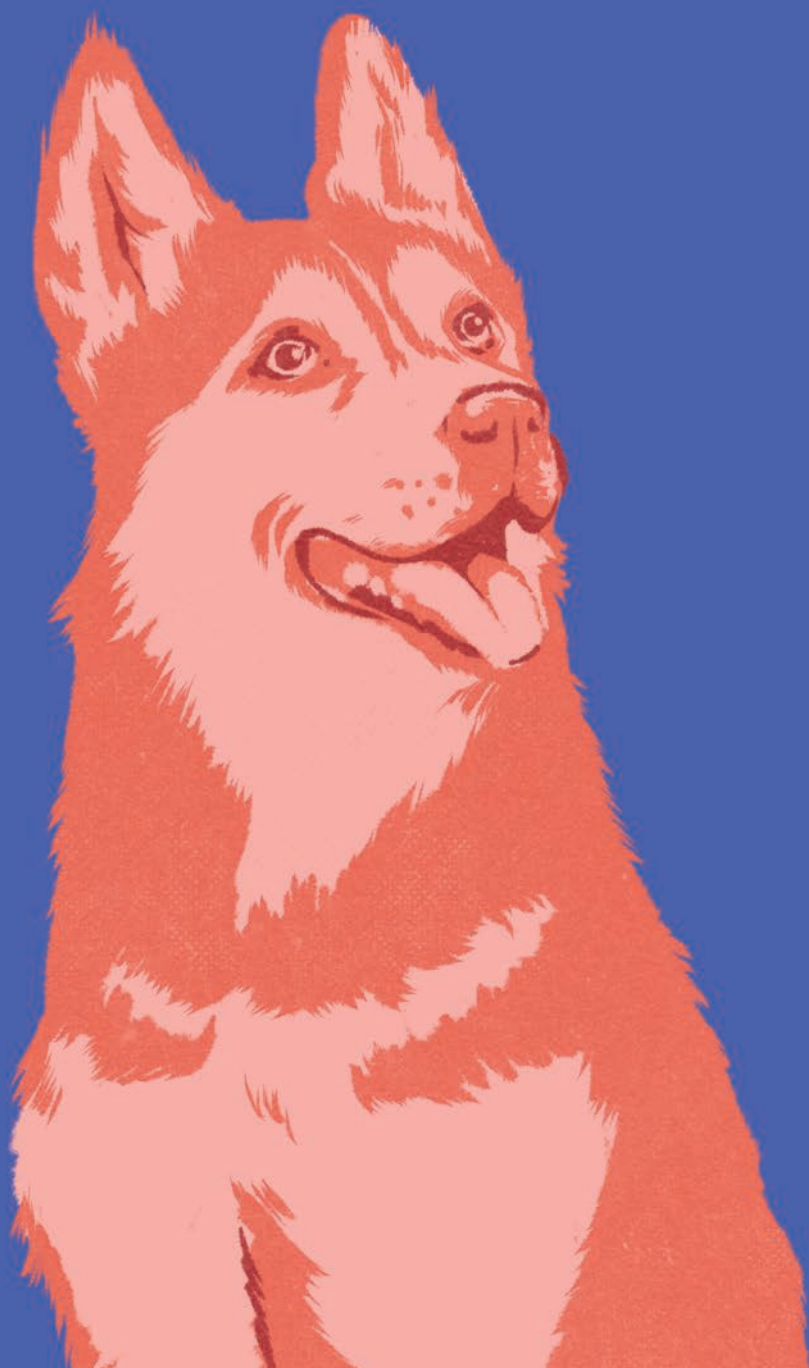
Zofia Zaniewska-Wojtków
Piotr Wojtków

ŠTĚKÁ VRTÍ MLUVÍ

JAK BÝT
NEJLEPŠÍM
ČLOVĚKEM
SVÉHO PSA



Typ: primitivní plemeno
Rasa: sibiřský husky



**ŠTĚKÁ
VRTÍ
MLUVÍ**

Copyright © by Zofia Zaniewska-Wojtków, Piotr Wojtków
This translation is published by arrangement
with Społeczny Instytut Wydawniczy Żnak Sp. z o.o., Kraków, Poland.

*Všechna práva vyhrazena.
Žádná část této publikace nesmí být rozšiřována
bez písemného souhlasu nakladatele.*

Translation © Martin Veselka, 2024
Cover and illustrations © Nikola Hahn, 2024
© DOBROVSKÝ s.r.o., 2024

ISBN 978-80-277-5072-6 (pdf)

Zofia Zaniewska-Wojtków
Piotr Wojtków



ŠTĚKÁ VRTÍ MLUVÍ

JAK BÝT
NEJLEPŠÍM
ČLOVĚKEM
SVÉHO PSA

přeložil
Martin Veselka



OBSAH

KAPITOLA I. DOMESTIKACE PSŮ	11
Před dávnými a dávnými časy	13
Lze domestikovat vlka?	15
Profesionálové, přátelé psů	22
Karolina Hořdová. Pes jí tak, jak to má rád, a jeho majitel by to měl vědět líp než on!	23
KAPITOLA II. RASA NENÍ VŠECHNO	35
Vysněný pes	37
Dávné instinkty v industriálním světě	41
Jagna Nowotarska. Pes se učí nás a my se učíme psa	88
KAPITOLA III. DĚJINY A VÝVOJ METOD PRÁCE SE PSY	97
Behaviorista	99
Armáda a tresty	100
Cukr a bič	107
Cukr a ztráta	114
Jen cukr a dobré plánování	116
Osvojování projevů chování	117
Volím si práci s tebou	121
Trénink a práce se psy, kteří mají behaviorální potíže	124
Budujme dobrý vztah, tvořme lepší jazyk	126
Chirag Patel. Učme se od sebe navzájem	131
KAPITOLA IV. NECHTE PSA ROZHODNOUT	141
Dialog namísto rozkazu	143

Dosažení souhlasu	151
Nejprve sledovat, pak komunikovat	160
Kasia Patejová. Respektujme psa jako psa	166
KAPITOLA V. SVĚT PSÍCH EMOCÍ	175
Emoce vyšší a primární	177
Zvířecí hledisko	178
Vědecké výzkumy	181
Člověk ve psu, pes v člověku	185
Stejní, a přeci odlišní	188
Martyna Woszczyłová. Všimějete si nálady psa	203
KAPITOLA VI. KOMUNIKACE	209
„Jsem šťastný, protože mě chápou.“	211
Tři složky psiho štěstí	212
Zvuky, čich, způsob, jímž se pes pohybuje	216
Psí setkání	218
Když pes potká psa	220
Jeden projev chování – mnoho významů	227
Hraní a demonstrace	241
V dialogu se psem, který se bojí	249
Nezbytnost dialogu	253
Sledujeme Psí setkání	259
Kontroluji a deescaluji	273
Paula Gumińska. Trénink psa je jeho právo, nikoli výsada	290
Závěr	297
Poděkování	299
Doporučená četba	300

Typ: chrt
Rasa: greyhound



ÚVOD

Jak došlo k tomu, že se pes stal nejlepším přítelem člověka? Začal ten tisíc let trvající příběh mezidruhového přátelství společným lovem? A jak se stalo, že jsme se naučili psy efektivně trénovat a začali se označovat jako jejich opatrovníci, a nikoli páni?

V této knize se budeme snažit poskytnout vám odpověď na tyto otázky i na mnoho dalších. Domníváme se, že aby člověk navázal trvalý a hluboký vztah se psem, měl by nejprve svému čtyřnohému příteli porozumět, to znamená poznat jeho charakter, naslouchat jeho potřebám a snažit se správně interpretovat jeho chování. Začneme tedy vysvětlením toho, proč se současní psi vzájemně tolik odlišují – odkud pocházejí jednotlivé typy a rasy psů, za jakým účelem se chovaly, jak vypadal řetězec jejich loveckého chování a jak historie jejich evoluce ovlivnila povahu a vzhled dnešních mopsů, Jack Russell teriérů nebo podhalaňských ovčáků.

Jsme ovšem přesvědčeni, že finální podoba temperamentu psiho mazlíčka vyplývá z jeho osobní historie, z osobnostních rysů a procesu socializace – abychom ur-

čitému čtyřnohému kamarádovi porozuměli, musíme jej nejprve poznat. Proto také v této knize nenaleznete žádná zobecnění či univerzální rady. Neřekneme vám, která rasa se osvědčí v domácnosti s malými dětmi nebo bude skvěle fungovat v rámci velké rodiny. Poradíme však, jak začít hledat vysněného psa a proč by měl být klíčovým kritériem při výběru tohoto společníka náš životní styl (v závislosti na tom, jestli milujete běhání po horách, nebo spíše trávíte večery na gauči při sledování Netflixu).

No dobrá, ale co dál? Předpokládejme, že onen vysněný a dlouho očekávaný mazlíček už překročil práh našeho domova. Jak dosáhnout toho, aby každodenní život se psem probíhal bezproblémově a přinášel uspokojení oběma stranám? Klíčem k tomu je pochopení psích emocí – a ty bývají velice rozmanité a složité. Emoce jsou motivací chování našich zvířecích svěřenců a na nich rovněž závisí úspěch tréninku. Ukážeme vám, jak zjistit, co pes v dané situaci cítí, a jak těchto znalostí využít, abychom jej naučili chovat se tak, jak očekáváme. V této knize najdete mnoho praktických rad, jak pejsky školit, abyste si je následně mohli se svými mazlíčky vyzkoušet.

Velice nám záleží na tom, aby lidé přistupovali ke psům s větší úctou. Týká se to jak respektování fyzické komfortní zóny psa, tak i péče o jeho dobro – o příznivý psychický stav a uspokojování základních potřeb, o nichž vám zde podrobně povyprávíme. Vztah člověka a psa připomíná vztah dvou lidí, který je založený na úctě, trpělivosti, srozumitelné komunikaci a vzájemné péči. Oboustranná důvěra nám umožní i to, abychom psovi ponechali možnost volby, možnost rozhodovat v určitých situacích. To vše od nás vyžaduje

porozumět psímu jazyku a způsobu, jak tato úžasná zvířata vnímají svět. Rádi bychom vás podnítili k tomu, abyste se hlouběji seznámili jak s celým psím druhem, tak i s osobností svého zvířecího společníka.

Pes je výtečný parťák. Poskytuje nám své přátelství a náklonnost, dělá nám společnost a povznáší nás na duchu bez ohledu na okolnosti. Nicméně aby byl vztah s naším svěřencem skutečně podařený, měli bychom být připraveni na určité oběti a pochopit, že občas budeme muset přistoupit na kompromis. Chceme-li, aby byl život se psem příjemný, obohacující a plný nefalšované blízkosti, musíme být otevřeni změnám.

Jestliže se pozorně zaposloucháme do toho, co nám mazlíček chce sdělit, a naučíme-li se mu odpovídat, bude pes šťastný. A my společně s ním.

ZOFIA A PIOTR

Typ: teriér
Rasa: foxteriér



KAPITOLA I

DOMESTIKACE PSŮ

Před dávnými a dávnými časy

Sledujeme-li mediální zpravodajství z míst, kde se lidský svět kříží se zvířecím, můžeme spatřit řadu scén, jež vyvolávají rozličné emoce. Vidíme skvěle vycvičené psy, kteří na závodech agility bez obtíží absolvují překážkovou dráhu, proběhnou tunely a slalomem se vyhnou tyčím. Můžeme sledovat i psy, již v ideálním tempu provádějí cviky a společně se svými páničky startují v závodech v dog dancingu (psím tanci), anebo také psy, kteří s pohledem upřeným na majitele perfektně plní úkoly při trénincích obediencie, kde světu demonstrují svou poslušnost – aportují, chodí u nohy, mění polohu navzdory vzdálenosti od svého psovoda nebo běží do vyznačeného prostoru.

Jistě, psi dovedou s člověkem výborně spolupracovat, a za to je obdivujeme. Na druhou stranu však občas vídáme i jiná, rovněž skvěle vycvičená zvířata – například lvy, slony nebo tygry v cirkusech, jak reagují na jediný drezérův povel. Příkladem světově proslulých krotitelů tygrů jsou Siegfried a Roy. Možná jste slyšeli o nehodě, která se Royovi stala v roce 2003.

Při vystoupení na něj zaútočil jeho svěřenec tygr. Roy si stěží zachránil holý život. Proč se to stalo? Čím se liší perfektně vycvičení psi od perfektně vycvičených tygrů? Rozdíl tkví v tom, že u druhých zmíněných nevzniká výjimečné pouto mezi člověkem a zvířetem, jako to můžeme obdivovat u psů. Vztah tygra a jeho krotitele je zpravidla založený na strachu. Zvíře se podřizuje povelům, aby se vyhnulo trestu. Jejich vzájemný poměr těžko označíme jako vztah, a ani slovo „spolupráce“ není příliš přiléhavé. Jedná se prostě o plnění rozkazů.

Domestikace

Proč jsou tedy ti skvěle vycvičení psi, kteří se účastní závodů agility, obedience nebo dog dancingu, zároveň výbornými přáteli svých majitelů? K odpovědi dospějeme tím, že se seznámíme s průběhem evoluce. Psi byli domestikováni, zatímco nepočtení lvi a tygři pouze ochočeni. Pro začátek si vysvětleme, co chápeme jako domestikaci zvířat, řada lidí si totiž tyto pojmy stále plete. Domestikace neboli zdomácnění je proces, během něhož dochází u zvířete k řadě změn ve fyziologické, morfologické, vývojové a také psychické rovině. Tyto změny jsou vyvolány dlouhodobým působením člověka, genetických faktorů a okolního prostředí. Domestikované zvíře má už na začátku zcela jiný potenciál umožňující rozvoj určitých rysů. Dochází ke změně v genetické rovině, nejen v chování zvířat. Naopak ochočení je proces individuální, týkající se jednotlivce. Spočívá v postupném snižování strachu z lidí u divokého zvířete, které člověk drží ve svém prostředí. Ochočené zvíře pravděpodobně bude akceptovat přítomnost člověka, nadále však zůstane nedůvěřivé a jeho potomstvo bude opět nutné ochočit.

Ochočení

Kdy došlo k domestikaci psů? Na tom se řada vědců nemůže shodnout. Problematika není jednoznačná, stále se objevují nové indicie a předpoklady. Ve výzkumech navíc sledujeme rozpory – dnes tedy víme pouze to, že k domestikaci došlo před dvaceti až čtyřiceti tisíci lety. Vědci neurčili přesnější časovou mez, jelikož se jednalo o dlouhodobý a heterogenní proces.

Lze domestikovat vlka?

Vědci se také trvale přou o to, z jakých zvířecích druhů se pes vyvinul. Předpokládá se, že z kříženců vlka obecného a jiných psovitých šelem – kojota, psa dingo a šakala. Světoznámí biologové a etologové Raymond a Lorna Coppingerovi přiznávají, že nevíme přesně, kdy k tomu došlo. Nepřikládají však této problematice velkou váhu, domnívají se totiž, že je to spíše mediálně vděčná otázka a znalost odpovědi na ni nepřinese nic zásadnějšího do diskuse o chování dnešních psů. Coppingerovi zaměřili svůj výzkum na volně žijící psy. Dlouhá léta hledali odpověď na otázku, proč se vyvinuli do podoby, jakou dnes mají, proč je jejich tělo stavěno právě takto a proč vykazují chování, díky němuž o nich můžeme hovořit jako o domácích zvířatech. Zabývali se tím, jak psi vypadají, jak se jim daří přežívat a co způsobuje, že se tak snadno adaptují na různé podmínky. Možná vás udiví, že celých osmdesát pět procent z miliardové psí populace žije v prostředí pro sebe přirozeném! Co to znamená? Psi obvykle žijí v lidském prostředí, avšak bez kontroly a péče ze strany člověka, úplně stejně jako holubi či potkani. Nám –

tedy lidem, kteří psy pokládáme za domácí zvíře – se to může zdát nepochopitelné, ale postačí, když se vypravíte do některé asijské nebo africké země a přesvědčíte se, v jakých podmínkách tam psi žijí a jak to zvládají. Většinou osamocené nebo v malých smečkách a živí se na smetištích za vesnicí nebo městem. Nemají vyhráté domovy s pohodlnými gauči, žijí spíše vedle člověka než s ním. Sami si vzpomínáme, jak jsme se při jedné z cest procházeli po africké pláži. Všimli jsme si, že jsou tam zdivočelí toulaví psi. Dřepli jsme si a zvířata k nám přišla, začala nám olizovat ruce a lehat si břichem vzhůru. Kdybychom potkali smečku vlků, situace by vypadala úplně jinak. A právě to je důsledek evoluce. Dnešní psi dovedou zmenšit odstup, přijít ke člověku a být při tom sociálně naladěni. Právě tyto vlastnosti umožňují divokým psům v Africe přežít a čerpat výhody z lidské přítomnosti v sousedství.

Podobně jako Coppingerovy i nás více zajímá behaviorální ekologie, tedy věda zabývající se tím, jaké důsledky pro adaptaci má chování zvířat, evoluční biologie a populační ekologie. Znalosti této problematiky nám pomáhají hledat odpověď na to, proč se různí psi chovají různě a jak se formovala psí plemena.



Volně žijící psi ze zanzibarské pláže chtěli redukovat vzdálenost hned. Začali nám lízat ruce a lehat si břichem nahoru. Právě to je výsledek evoluce tohoto druhu.

Coppingerovi nesouhlasili s populárním názorem, že si lidé vzali vlčata k sobě domů, ochočili je a tím psy domestikovali. Sami podnikli výzkum ve vlčích parcích v Battle Groundu a ukázalo se, že proces ochočení je u vlků velice náročný a žádá si mnoho času. Dospěli tedy k závěru, že domestikace neproběhla výše popsáním způsobem v mezolitických osadách.

Vědci se přiklánějí k teorii, že k domestikaci vedl nejspíš symbiotický vztah lidí a vlků. Odvážnější vlci využívali výhod blízkosti člověka, například požírali zbytky jídla či odpadky, člověk zase používal jejich maso a kožichy. V procesu domestikace sehrály patrně obrovskou roli změny v genotypu. Evoluční biologka Bridgett von Holdtová a behavioristka Monique Udellová lokalizovaly u psů geny, které jsou zodpovědné za jejich družnost ve vztahu k lidem. Snad právě vlci s genetickými změnami označovanými jako WSB_{CR17}, GTF₂₁ a GTF_{21RD1} byli k lidem přátelštější a stáli na počátku vývoje psů. Pozoruhodné je, že změny v oblasti těchto genů u lidí se často pojí s onemocněním zvaným Williamsův syndrom, což je geneticky podmíněná porucha vyznačující se nadměrnou družností. Badatelky zjistily, že odlišná podoba výše uvedených genů, jimiž se vyznačují určité psí rasy, souvisí s jejich přátelstvem. Neví se ani přesně, v jakém okamžiku po domestikaci si začal člověk vybírat zvířata na základě určitých vlastností a přičinil se tím o vznik různých typů psů. Zpočátku to probíhalo především skrze přirozený výběr. Vlivem evoluce se psí hlava a tlama zkrátily a rozšířily. Dnešní nám známá psí plemena mají původ u těchto prvotních psů, takže nelze říci, že některé plemeno je více a jiné méně spřízněné s vlkem,

Psi a behaviorální
ekologie

Evoluční zdroje
psích ras

přestože mezi milovníky zvířat se stále udržuje mýtus, že německý vlčák je přímým potomkem vlka. Z odvážnějších zvířat si lidé vybírali ta, která následně nejspíš hlídala stáda a účastnila se lovů. V důsledku tohoto výběru se vyvinula řada ras, které se lišily specifickými morfologickými znaky a užitnou funkcí.

Zpočátku se charakterové vlastnosti a parametry vzhledu nevybíraly s ohledem na sílu, velikost a schopnosti psa. U pracujících zvířat záleželo na tom, aby efektivně plnila svou úlohu. Některé z vlastností a rysů byly mutace – ku příkladu psi s krátkýma nohama, tedy trpasličí psi, se hodili k tomu, že se při lovu mohli dostat do zvířecích nor.

Domestikace má i další aspekt, který je pro nás mimořádně zajímavý. Psi nebyli domestikováni pouze za užitným účelem, jako tomu bylo v případě drůbeže, dobytka, ovcí či koz. Přinášeli lidem nejen bezpečí a pomoc při lovu, ale také společnost. Pes se stal přítelem člověka – svědčí o tom i archeologicky doložené pohřby těchto zvířat. Víceméně v polovině 19. století se proces chovu psů začal soustřeďovat spíše na srst, převislé či vzpřímené uši a jiné parametry vzhledu, zatímco užitnost a předpoklady pro práci zůstávaly stranou.

Téměř každý majitel psa se usměje od ucha k uchu, když se po náročném dni vrací z práce a vidí svého mazlíčka, jak k němu přibíhá na uvítanou. Psi vědí naprosto přesně, jak nás rozněžnit, co udělat, aby nás potěšili. Dokážou nám dokonce pomoci, když se necítíme dobře. Sledujeme to u našeho psa Borda, když se Zofii zhorší nálada a začíná charakteristickým způsobem vzdychat. Bordo okamžitě zvedne hlavu a nastraží uši. Když vycítí, že je potřeba jeho pomoc,

přijde k Zofii, začne se k ní lísat a dožadovat se hlazení. Jeho chování u ní vyvolá úsměv. Je to úžasné – Bordova reakce nás udiví pokaždé stejně. Řada z nás si bezpochyby všimla podobného chování u svého psa. Jsou to nádherné okamžiky, které nám ukazují výsledky evoluce.

Profesionálové, přátelé psů

Na celém světě, Polsko a Českou republiku nevyjímaje, je spousta vynikajících behavioristů a trenérů psů. Existují lidé, kteří se specializují na drobné nuance a zcela konkrétní aspekty práce se psy. Obrovskou výsadou je pro nás to, že s těmito lidmi můžeme hovořit, učit se od nich a inspirovat se jimi. Máme velkou radost i z toho, že specialisté chodí na naše přednášky a doškolovací kurzy. Chceme propagovat sdílení znalostí a zkušeností, vzájemnou úctu, spolupráci a ochotu pomáhat psům a jejich lidem. Rozhodli jsme se tudíž, že se s vámi podělíme o to, co jsme se dozvěděli při rozhovorech s výjimečnými osobnostmi, odborníky na různá témata spjatá se psy. Seznamte se s názory proslulých behavioristů, trenérů, veterinářek, zoofyzioterapeutky, trenérky obediencie, výživové specialistky a dietetičky. Další rozhovory začleníme do teoretických kapitol této knihy.

KAROLINA HOĽDOVÁ

Pes jí tak, jak to má rád, a jeho majitel by to měl vědět líp než on!

Karolina Hoľdová (Hoľda) je doktorka zootechnických věd, odbornice na zvířecí dietetiku, edukátorka a certifikovaná výuková trenérka. Je to nezávislá odbornice s desetiletou zkušeností v zoologickém oboru. Pořádá školení a spolupracuje s výrobcí krmiv a pamlsků. Účastní se mezinárodních kongresů, veletrhů a seminářů. Přednáší na vysokých školách a vystupuje na odborných konferencích, je autorkou více než sedmdesáti odborných publikací a článků z oboru. Je členkou European Society of Veterinary and Comparative Nutrition. Jejím mazlíčkem je Finka – fena adoptovaná z útulku Na Paluchu. Více informací o Karolině najdete na jejích internetových stránkách karolinaholda.com.

Podle jakého klíče bychom měli vybírat krmivo pro našeho psa?

Stravu musíme přizpůsobit věku psa, jeho hmotnosti, kondici, ale také našemu životnímu stylu a finančním možnostem. Dnes máme na výběr množství různého krmiva, které se liší typem, kvalitou a cenou. Při výběru výživy pro našeho mazlíčka je navíc nutno promyslet každodenní logistiku. Domácí strava – tedy vaření pro psa – je časově náročná a žádá si rozsáhlejší přípravu. Máme-li doma velkého psa nebo více čtyřnohých miláčků, je nutné dělat si velké zá-

soby a mít prostor na přechovávání ingrediencí. Krmít psa komerčními směsmi je pro nás snazší. Suché krmivo je nepohodlnější, pokud jde o přechovávání a servírování, není potřeba skladovat jej v lednici – postačí tmavé místo s pokojovou teplotou. Pokud ovšem máme chuť a čas, domácí výživa bude bezesporu tou nejméně průmyslově zpracovanou a nejprospěšnější metodou stravování. Nezapomínejme, že v takové situaci povinnost adekvátně vyvážit porci stravy spočívá na nás, nikoli na výrobcí, jako je tomu v případě hotového krmiva. Při vyvažování domácí stravy je vhodné obrátit se pro radu na výživového specialistu, poněvadž je mimořádně náročné dosáhnout toho vlastními silami bez patřičných znalostí.

Co dělat, když je náš pes vybíravý?

Sama mám doma vybíravého. A to je z útulku! Když však Finka byla ještě štěně, na žrádlo se vysloveně vrhala. Pak ovšem přestala žrát s takovou chutí. Po letech pozorování už vím, co má ráda, jakou to má mít chuť, konzistenci, jak velká má být porce a v jakou dobu nejraději jí. Všem proto opakuji, že je skutečně nejlepší psa sledovat a poznat jeho preference. Zlatá střední cesta neexistuje. Každý pes je jiný a musíme k němu přistupovat individuálně. Psa nepřinutíme jíst krmivo, které jsme mu vybrali a které mu chceme dávat, jen proto, že jsme kdesi zaslechli, že je nejlepší. Může se přihodit, že pes nebude chtít jíst, co jsme mu vybrali, a tak ho k tomu nenuťme silou. Často se stává, že příčinou nezájmu o krmivo je naše chyba, třeba to, že psa dokrmujeme pamlsky nebo zbytky ze stolu v takovém množství, že náš čtyřnohý přítel (a platí to

zejména pro malé rasy) už zkrátka nemá hlad. Jídlo podávané páníčkem, velmi často mastné a slané, je pro psa mnohem atraktivnější než základní krmivo. Doporučuje se proto redukovat množství pamlsků v průběhu dne na deset procent denní krmné dávky a nenechávat psu plnou misku s krmivem po celý den. Krmivo by se mělo podávat v pravidelném čase a v množství odváženém na kuchyňské váze v souladu s potravními nároky zvířete. Při změně systému výživy ze stálého přístupu ke žrádlu na porcování je nutno být konsekventní. Krmivo podáváme v porcích vždy v určitý čas, zpravidla dvakrát až třikrát denně, a po dvaceti až třiceti minutách sebereme misku bez ohledu na to, zda pes žral, nebo ne. Nezkonzumovaná porce zmizí. Psi jsou schopni po jistou dobu čekat na pamlsky, na které jsou navyklí, a nejíst základní krmivo, nicméně už po dvou až třech dnech začnou chápat, že ze stolu nic nedostanou a musejí sníst své krmivo, protože pak už nic jiného nebude. Klíčová je v tomto ohledu pochopitelně spolupráce všech členů domácnosti – nikdo z nich nesmí podlehnout a poskytnout psovi pamlssek, „jinak by pejsek umřel hladý“. Neumře. Je jasné, že k této změně můžeme přikročit pouze pod podmínkou, že zvíře rádo konzumovalo dřívější krmivo a my máme jistotu, že je zdravé a jen si vybírá.

Nezapomínejme také, že nové krmivo vždy zavádíme postupně. Prudké změny mohou u psa vést k neofobii či averzi. Standardně se doporučuje, aby přechodné období trvalo sedm až deset dní. Řešením pro mimořádně vybíravé psy může být domácí strava, která je výrazně chutnější než suché krmivo.

Při výběru krmiva vždy zohledňujeme preference zvířete. Dobré krmivo je takové, které psu chutná, jeho kůže a srst po něm vypadá zdravě a zvíře se cítí dobře, nemá trávicí potíže, netrpí tedy průjmy, zvracením či plynatostí, a námi zvolený výživový model nezpůsobuje zvířeti v dlouhodobé perspektivě žádný nutriční nedostatek.

Jaké chyby při krmení psa děláme nejčastěji?

Majitelé psů – zvláště v případech, že jde o jejich prvního psa – se chtějí na péči o své zvíře náležitě připravit. To je moc dobře. Když však hledají rady na internetu nebo hovoří s jinými pejskaři, dostávají různé, leckdy protichůdné informace. Každý má své zkušenosti, jedni nějakou věc chválí, jiní od ní odrazují. Někdo nám doporučí určitou značku komerčního krmiva, někdo jiný pouze BARF. Další člověk řekne, že jenom vaření čerstvé stravy je pro psa zdravé a správné... Člověk by se z toho zbláznil, nemám pravdu? Vůbec se nedivím, že majitel psa má v hlavě zmatek a přemýšlí, co tedy udělat. V takových situacích často svému mazlíčkovi začíná měnit krmivo nebo způsob výživy. To však – ve spojení s nepravidelným krmením zvířete – má na psa nepříznivý vliv. Jeho trávicí trakt je hodně krátký a špatně snáší změny. Časté a nenadálé změny krmiva snižují adaptační schopnosti trávicího ústrojí zvířete.

Jestliže jsme se tedy pro určitou výživu rozhodli, neměňme ji za pár dní ani týdnů na něco jiného. Dopad krmiva na psa budeme moci vyhodnotit až za pět šest týdnů. Zdravý pes má při správně zvolené výživě lesklou srst, zdravé drápy, správnou konzistenci stolice a všeobecně se cítí dobře. Pokud ani vyšetření krve a moči neprokáží žádné potíže

a nic jiného nás na zvířeti neznepokojuje, nevymýšlejme už další změny!

Mnohdy se stane, že majitelé psů si dělají starosti a nedokážou si představit, že pes může jíst stále to samé...

Má-li pes svoje krmivo rád – a obsahuje-li toto krmivo veškeré nezbytné nutriční složky –, může je jíst dlouhodobě. My lidé si myslíme, že to psa po několika dnech omrzí, ale je to pouze naše mylné vnímání situace. Svá zvířata příliš polidšťujeme. Srovnáváme je s námi a naší stravou, která je rozmanitější. Zvířata však nepocítují nezbytnost chuťové rozmanitosti výživy v takové míře jako my. Je nicméně pravda, že každé nové krmivo je zpravidla atraktivnější a je možné, že pes po jeho častých změnách začne být vybíravý. V hlavě se mu usídí myšlenka, že když nesní to, co jsme mu dali, hned dostane něco nového a nejspíš atraktivnějšího. Někteří psi jsou opravdu takto vychytralí! Dokážou hladovět, jen aby jejich páníček vyměkl a běžel do obchodu pro nové krmivo. Jak už jsem ale zmínila, důležitá je v tomto ohledu naše důslednost.

Kdy se vyplatí poradit se s veterinárním dietetikem?

Dietetik pomáhá komplexně v otázkách výživy zdravých zvířat, ale také v případech zvířecích onemocnění nějak souvisejících s jejich stravováním. Poradí při výběru krmiva či výživových doplňků, stanoví vyváženou stravu a dohlídí například na proces hubnutí či na zvířata trpící cukrovkou, ledvinovými onemocněními nebo se žaludečními a střevními potížemi, jimž průběžně uzpůsobuje výživu v závislosti na jejich zdravotním stavu. Specialistu stojí za to kontak-

tovat vždy, když máme pochybnosti týkající se výživových metod nebo když zvolíme takzvané alternativní způsoby výživy (domácí strava vařená, syrová, vegetariánská strava). Při volbě těchto nekonvenčních výživových metod lze totiž snadno udělat chybu, takže by psi, které takto živíme, měli být pod dohledem dietetika. Taková zvířata mimoto musejí podstupovat kontrolní prohlídky častěji než psi vyživovaní komerčními vyváženými krmivy.

Jak vybírat pamlsky a odměny?

Do celodenní výživy bychom měli zapojovat také doplňkovou stravu v podobě pochoutek, žvýkacích pamlsků a odměn. Majitelé na procházkách nebo při výcviku často dávají svým mazlíčkům kalorické pamlsky a ztrácejí přehled o jejich počtu. Množství drobných pamlsků se sčítá a ve výsledku z toho je spousta kalorií, která nezřídka překračuje denní energetickou potřebu zvířete (připomínám zde pravidlo deset procent!). Máme-li psa s tendencí k nadváze, je ideálním řešením používat jako odměnu suché krmivo, které mu dáváme běžně. Nicméně ne všichni psi se tím nechají zlákat! Věnujme tedy výběru pamlsků pozornost a čtěme informace o jejich kalorické hodnotě a o tom, zda nejsou příliš tučné, neobsahují příliš konzervantů nebo příměsí. Výrobci přidávají do pamlsků tuk, aby byly pro psy chutnější a atraktivnější (tuk je nositelem chuti a vůně). Odměny pro psa si můžeme udělat i sami – například uvařit na páře krůtí nebo kuřecí prsa a rozkrájet je na kousíčky nebo libové maso usušit. Má-li pes rád mrkev nebo jablko, je to z hlediska výživy ten nejlepší pamlssek. Kalorickou hodnotu domácích pamlsků lze snadno zjistit na internetu.