

ČESKÉ, MORAVSKÉ A SLEZSKÉ MINCE 10.–20. STOLETÍ

NÁRODNÍ MUZEUM – CHAUROVA SBÍRKA I.1



**DENÁRY
VELKÉHO STŘÍŽKU**
(od poloviny 10.
do počátku 11. století)

Luboš Polanský



NÁRODNÍ
MUZEUM

DENÁRY VELKÉHO STŘÍŽKU
(od poloviny 10. do poloviny 11. století)

ČESKÉ, MORAVSKÉ A SLEZSKÉ
MINCE 10.–20. STOLETÍ

NÁRODNÍ MUZEUM – CHAUROVA SBÍRKA

SWAZEK I.1

Vědecký redaktor / Scientific Editor
doc. PhDr. Jiří MILITKÝ, Ph.D., DSc.

Doporučená citace / Recommended citation:

POLANSKÝ, Luboš: *České, moravské a slezské mince 10.–20. století. Národní muzeum – Chaurova sbírka I.1. Denáry velkého střížku (od poloviny 10. do poloviny 11. století)*, Národní muzeum, Praha 2024, 360 s.
(dále v poznámkách: POLANSKÝ, L.: *Chaurova sbírka I.1*) či (dále v katalogu: *Chaura I.1*)

**DENÁRY
VELKÉHO STŘÍŽKU
(od poloviny 10.
do poloviny 11. století)**

**LARGE FLAN DENIERS
(from the Middle of the 10th
to the Middle of the 11th Centuries)**

LUBOŠ POLANSKÝ

NÁRODNÍ MUZEUM

PRAHA

2024

Recenzenti / Reviewers:

Prof. dr. hab. Borys PASZKIEWICZ (Instytut Archeologii Uniwersytetu Wrocławskiego)

Ing. Jan VIDEMAN (Česká numismatická společnost)

Předložená práce vznikla za finanční podpory Ministerstva kultury v rámci institucionálního financování dlouhodobého koncepčního rozvoje výzkumné organizace Národní muzeum (DKRVO 2024–2028/11.I.a, 00023272)

This work was financially supported by Ministry of Culture of the Czech Republic (DKRVO 2024–2028/11.I.a, 00023272).

© Luboš Polanský, 2024

© Národní muzeum, 2024

ISBN (print) 978-80-7036-785-8

ISBN (online) 978-80-7036-786-5

OBSAH

Úvod	11
Chaurova sbírka	15
Denáry velkého střížku	19
Nálezy denárů velkého střížku v Chaurově sbírce	31
Přeražby denárů velkého střížku v Chaurově sbírce	73
Rentgenfluorescenční analýzy mincí (Marek Fikrle)	105
Souhrnné tabulky – typologie, XRF analýzy, metrologie a konkordance	133
Tabulka A: Přehled zastoupení denárů velkého střížku v Chaurově sbírce dle Cachovy typologie	134
Tabulka B: Seznamy přemyslovských knížat a pražských biskupů	136
Tabulka C: Přehled výsledků metrologických měření	138
Tabulka D: Přehled výsledků XRF analýz	148
Tabulka E: Konkordance inventárních a katalogových čísel	158
Seznam pramenů a literatury	161
KATALOG	173
ČECHY	
Boleslav I. (935–972)	177
Boleslav II. (972–999)	181
Emma (988/9–999)	216
Soběslav (981–995)	217
Soběslav a ? biskup Vojtěch (982–995)	218
Boleslav III. (999–1002, 1003)	219
Vladivoj I. (1002–1003)	222
Jaromír I. (1003, 1004–1012, 1034, 1034–1035)	223
Oldřich (1004–1012)	248
Oldřich I. (1012–1034, 1034)	250
Břetislav I. (1035–1055)	262
MORAVA	
Břetislav I. (1035–1054/5)	277
ANGLIE	
Æthelred II. (978–1013, 1014–1016)	281
POLSKO	
Boleslav I. Chrabrý (992–1025)	285
Říše římská, SASKO	
Ota III. (983–1002) a Adléta († 999)	291

Říše římská, Sasko, MAGDEBURK – arcibiskupství	
Adalbert (968–981)	292
Tagino (1004–1012); Walthard (1012); Gero (1012–1023)	293
Říše římská, Sasko, ŽIČ-NAUMBURK – biskupství	
Hildeward (1003–1030)	294
Hildeward (1003–1030); Kadeloh (1030–1045); Eberhard [Eppo] (1045–1078)	295
MODERNÍ FALSA	299
POLOTOVARY / NERAŽENÉ STŘÍBRO	309
Fotografická příloha	311
Summary	355
Přehled dosud vydaných svazků	356

CONTENTS

Introduction	13
Chaura Collection	17
Large Flan Deniers	25
Finds of the Large Flan Deniers in the Chaura Collection	51
Overstrikes of the Large Flan Deniers in the Chaura Collection	89
X-ray Fluorescence Analyses of the Coins (Marek Fikrle)	119
Summary Tables – Typology, XRF Analyses, Metrology and Concordances	133
Table A: Overview of the Representation of the Large Flan Deniers in the Chaura Collection according to Cach’s Typology	134
Table B: Lists of Přemyslid Dukes and Prague Bishops	136
Table C: Overview of the Results of Metrological Measurements	138
Table D: Summary of XRF Analyses Results	148
Table E: Concordance of Inventory and Catalogue Numbers	158
List of Sources and Literature	161
CATALOGUE	173
BOHEMIA	
Boleslav I (935–972)	177
Boleslav II (972–999)	181
Emma (988/9–999)	216
Soběslav (981–995)	217
Soběslav and ? Bishop Vojtěch Adalbert (982–995)	218
Boleslav III (999–1002, 1003)	219
Vladivoj I (1002–1003)	222
Jaromír I (1003, 1004–1012, 1034, 1034–1035)	223
Oldřich (1004–1012)	248
Oldřich I (1012–1034, 1034)	250
Břetislav I (1035–1055)	262
MORAVIA	
Břetislav I (1035–1054/5)	277
ENGLAND	
Æthelred II (978–1013, 1014–1016)	281
POLAND	
Bolesław I the Brave (992–1025)	285
Roman Empire, SAXONY	
Otto III (983–1002) and Adelaide († 999)	291

Roman Empire, Saxony, MAGDEBURG – archbishopric	
Adalbert (968–981)	292
Tagino (1004–1012); Walthard (1012); Gero (1012–1023)	293
Roman Empire, Saxony, ZEITZ-NAUMBURG – bishopric	
Hildeward (1003–1030)	294
Hildeward (1003–1030); Kadeloh (1030–1045); Eberhard [Eppo] (1045–1078)	295
MODERN FORGERIES	299
SEMI-FINISHED PRODUCTS / NON-MINTED SILVER	309
Photographic Appendix	311
Summary	355
Overview of Published Volumes	356

ÚVOD

Před bezmála 130 lety vydal Eduard Fiala své *České denáry* – první a zároveň doposud i poslední odborné dílo věnující se kompletně problematice celého denárového období od 10. do 13. století, v němž shrnul znalosti rozvíjejícího se oboru numismatiky, shromážděné v průběhu 19. století. Od 18. století vznikají významné veřejné muzeální sbírky a specializované kolekce soukromých sběratelů, mezi něž se řadí nejen zde publikovaná sbírka Chaurů – Františka Rudolfa a Karla, ale například i sbírky Šternberků, Valdštejnů, Fürstenberků, Maxe Donebaue- ra, Eduarda Fialy, Josefa Zounka, Karla Kulhánka, tří generací Mikšů – Emanuela, Rudolfa a Otakara, později též Viktora Katze, Heinricha Zinkeho a Františka Cacha. Ve 20. století se pokračující bádání v oblasti denárů ubíralo dvojím směrem: buď cestou odborných publikací věnovaných dílčím otázkám české numismatiky (publikování jednotlivých nálezů, přiřazení mincí jednotlivým panovníkům, typologii a chronologii kratších či geograficky omezených celků), nebo cestou typologických katalogů představujících denáry celého období. Důkladná zpracování jednotlivých významných veřejných i soukromých sbírek (až na výjimky), či alespoň komplexní zpracování větších (ať již jakkoli definovaných) chronologických celků, až do nedávné doby zcela chyběla. Tyto edice pramenného materiálu, resp. soupisy a katalogy, jsou ovšem nepostradatelnou základnou a nutným předpokladem pro samotný další rozvoj české raně středověké numismatiky.

To je i jedním z důvodů vzniku této publikace, prezentující nejstarší denárovou část tzv. Chaurovy sbírky, nejucelenějšího a nejrozsáhlejšího souboru převážně bohemiálních ražeb, jež shromáždili František Rudolf Chaura (1841–1910) a jeho syn Karel Chaura (1869–1945). Vychází v rámci dlouhodobého edičního projektu numismatického oddělení Národního muzea *České, moravské a slezské mince 10.–20. století. Národní muzeum – Chaurova sbírka* (přehled dosud vydaných svazků viz níže s. 356) a jejím úkolem je zpřístupnit badatelské i laické veřejnosti jeden z výjimečných a zcela specifických zdrojů poznání naší historie – mince, jejichž význam a potenciál, obzvláště pro nejstarší období, kdy jsou denáry mnohdy jediným písemným soudobým pramenem, stále není českou historiografií plně doceněn ani využit.

Ve své době a vlastně i po celé 20. století patřila denárová část Chaurovy sbírky mezi nejvýznamnější soukromé kolekce tohoto typu. Až na některé unikátní a vzácné, především moravské, exempláře obsahuje ucelený přehled typů a variant českých i moravských denárů známých v polovině 20. století. Zahrnuje nejen řadu tehdy i dnes unikátních ražeb, ale také vybrané kusy, resp. přehledy variant typů zastoupených ve významných velkých a pro chronologii českých denárů zásadních mincovních nálezech konce 19. a počátku 20. století. Překonávají ji až současné soukromé kolekce, budované ovšem již za zcela jiných podmínek – v éře rozmachu nových nálezů a elektronických aukcí (např. k publikaci připravovaná, asi vůbec největší denárová sbírka Pavla Štátného). Zastoupením jednotlivých typů, počtem a stavem jednotlivých exemplářů zůstává přesto denárová část Chaurovy sbírky nepostradatelným a nenahraditelným pramenem nejen pro českou numismatiku, ale také pro českou historii, archeologii, ikonografii, genealogii, epigrafiku a další spřízněné obory. V současné době se stále jedná o zcela výjimečnou denárovou kolekci, která nemá v českých ani světových muzeích obdoby.

Na tomto místě bych rád poděkoval za podporu a pomoc své rodině, především svým dětem Ludmile, Alžbětě a Lubošovi. Za cenné konzultace jsem zavázán Jiřímu Lukasovi, za metodické připomínky recenzentům Borysi Paszkiewiczovi, Janu Videmanovi a vědeckému redaktorovi Jiřímu Militkému. Dále děkuji Marku Fikrlemu za změření a vyhodnocení rentgenfluorescenčních analýz, Lence Vacinové a Romanu Langovi za jazykové korektury, Jakubu Meissnerovi, Lence Vacinové a Marku Fikrlemu za překlad, Jiřímu Lehkému za vytvoření

zcela nové sady písmen pro tuto publikaci, Martinu Frouzovi, Jiřímu Lehkému a Tomáši Smělému za vyhotovení kvalitních fotografií a oběma posledně jmenovaným i za skvělou péči a trpělivost při přípravě obou denárových svazků. V neposlední řadě jsem pak vděčen všem přátelům a kolegům, se kterými jsem v průběhu let konzultoval jednotlivé dílčí otázky spojené s touto sbírkou, obzvláště Jiřímu Slámovi (†), Stanisławu Suchodolskému, Kateřině Tomkové a Zdeňku Petráňovi.

Luboš POLANSKÝ
V Praze dne 14. prosince 2023

INTRODUCTION

Almost 130 years ago, Eduard Fiala published his *České denáry [Bohemian Deniers]*, the first and still the, only scholarly work devoted wholly to the subject of the entire denier coinage period from the 10th to the 13th centuries. In this study, Fiala summarised the burgeoning insights into numismatics that had been gained during the 19th century. From the 18th century onwards, important public museum collections as well as specialized collections of private collectors were being created, among which are not only the collection of the Chauras (František Rudolf and Karel) published here, but also, for example, the collections of the Sternbergs, the Waldsteins, the Fürstenbergs, Max Donebauer, Eduard Fiala, Josef Zounek, Karel Kulháněk and three generations of the Mikš family (Emanuel, Rudolf and Otakar), followed by collections of Viktor Katz, Heinrich Zinke and František Cach. In the 20th century, research on Bohemian deniers followed two paths: one took the form of scholarly publications addressing particular aspects of Czech numismatics (the publishing of individual finds, disputes over coin attribution, typologies and chronologies of shorter or geographically limited groups), the other one creations of typological catalogues of deniers of the entire period. Until recently, no one has investigated in detail any significant public or private collection (with a few exceptions), or at least taken on a comprehensive analysis of larger (however defined) chronological groups. Nevertheless, these material sources, i.e., inventories and catalogues, are indispensable and necessary condition for the advancement in Bohemian early medieval numismatics.

This is one of the reasons for this publication which presents the earliest denier part of the Chaura Collection – the most comprehensive and extensive assemblage of Bohemian issues in particular, which was created by František Rudolf Chaura (1841–1910) and his son Karel Chaura (1869–1945). This catalogue is a part of a long-term publishing project *Bohemian, Moravian and Silesian Coins of the 10th–20th Centuries. National Museum – The Chaura Collection*, undertaken by the Numismatic Department of the National Museum (see p. 356 for an overview of the already published volumes). The aim is to give scholars and the general public better access to an exceptional and quite specific source of knowledge on the country's history – coins. The importance and potential of coins, especially in relation to the earliest period, when deniers are often the only written contemporary source we have, is still not fully appreciated or used by Czech historians.

In its time, and indeed throughout the 20th century, the denier part of the Chaura Collection was one of the most important private assemblages of this type. Aside from the absence of a few unique and rare – mainly Moravian – specimens, it provides a comprehensive record of the types and variants of Bohemian and Moravian deniers known in the mid-20th century. It includes not only a number of issues that were, and still remain, unique, but also selected pieces, or survey of type variants, present in important large coin hoards from the late 19th and early 20th centuries, that are crucial for the chronology of Bohemian deniers. In this respect, the Chaura Collection has been overcome only by some current private collections which are being established under completely different conditions – in the era of metal detectors and electronic auctions (e.g., the Pavel Šťastný Collection, currently being prepared for publication, which is probably the largest assemblage of Bohemian deniers ever). Nevertheless, the number of types as well as the quantity and condition of individual specimens make the denier part of the Chaura Collection an indispensable and irreplaceable source not only for Czech numismatics, but also history, archaeology, iconography, genealogy, epigraphy, and other related disciplines. Chaura's denier collection remains a quite extraordinary assemblage that has no equal in Czech or world public institutions.

At this point, I would like to thank primarily my family for the support and help in my work, especially to my children Ludmila, Alžběta and Luboš; Jiří Lukas for the valuable consultations; the peer reviewers Borys Paszkiewicz and Jan Videman, and the scientific editor Jiří Militký for their methodical comments; Marek Fikrle for his precise measuring and appraisal of the X-ray fluorescent analysis and endless patience; Jakub Meissner and Marek Fikrle for the English translation; Lenka Vacinová and Roman Lang for proofreading, Jiří Lehký for the creation of a fully new set of types for this publication, Martin Frouz, Jiří Lehký and Tomáš Smělý also for making the high-quality photographs and both of the last named for excellent care of publication of both denier volumes. Last but not least, all my friends and colleagues who I have consulted with individual sub-questions related to this collection over the years, especially Jiří Sláma (†), Stanisław Suchodolski, Kateřina Tomková and Zdeněk Petráň.

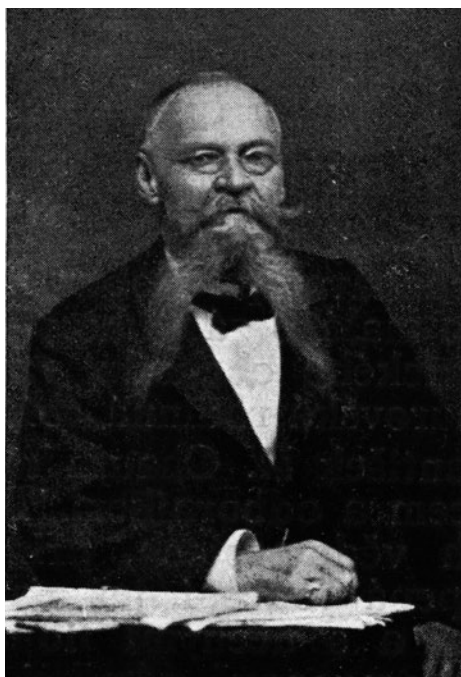
Luboš POLANSKÝ
Prague, December 14th 2023

CHAUROVA SBÍRKA

Chaurova sbírka byla postupně vytvořena dvěma generacemi významných českých starožitníků a numismatů, Františkem Rudolfem Chaurou (1841–1910) a jeho synem Karlem Chaurou (1869–1945). František Rudolf Chaura, vyučený klempíř, začal sbírat mince v době své vojenské služby v Itálii, kde se poprvé setkal s nálezy mincí při hloubení zákopů a základů budov. Ke své profesi si postupně zřídil i obchod se starožitnostmi a časem se začal specializovat na numismatiku. Právě tehdy se se pravděpodobně začal odvíjet i příběh jedné z největších kolekcí bohemikálních ražeb 10. až 20. století na našem území. V jeho šlépějích pokračoval syn Karel, který se již od roku 1890 podílel na provozu rodinného starožitnictví. Oba Chaurové se díky svému zájmu záhy stali předními odborníky na mince a udržovali čilé kontakty nejen s význačnými českými, ale také zahraničními sběrateli a numismatiky.

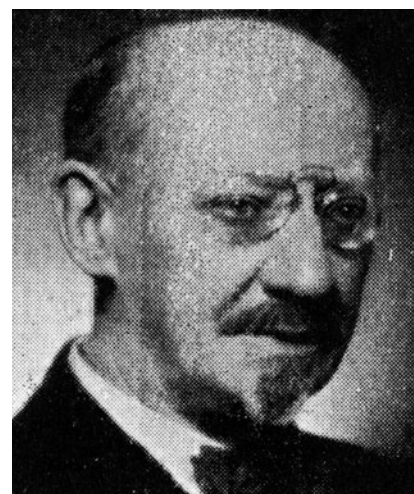
Byl to právě Karel Chaura, kdo převzal štafetu v pořádání pravidelných schůzek pražských sběratelů mincí, se kterými začal v 80. letech 19. století Štěpán Berger († 1898) v nádražní restauraci Maxe Donebauera († 1889) za účasti Františka Rudolfa Chaury a ve kterých od 90. let pokračoval Karel Cyril Neumann (1856–1919). V roce 1913 pak Karel Chaura svolal první schůzi neformálního kroužku pražských sběratelů do Obecního domu a v roce 1919 se podílel na založení Numismatické společnosti československé, jejímž jednatelem byl až do roku 1924. Chaurovo starožitnictví na dnešní Národní třídě v Praze se za první republiky stalo přirozeným centrem sběratelské činnosti a numismatického bádání u nás.

Karel Chaura publikoval mnoho numismatických odborných i popularizačních článků a přednesl množství přednášek. Byl vydavatelem řady medailí a žetonů a od roku 1934 i vlastního časopisu Numismatické zprávy, v jehož rámci jako přílohu zveřejňoval nabídkové seznamy materiálu pod názvem Sběratelský ruch (*Hauner* 1941, 25–28; [*Kraumann*] 1945–1946, 26–27; *Nohejlová-Prátová – Šimek* 1971, 49; *Kolář* 2000, 279; *Petráň* 2013, 91; *Nechanický* 2016, 33–35; *Schneider* 2022, 8).



Obr. 1: František Rudolf CHAURA

(* 3. únor 1841 – † 14. září 1910)



Obr. 2: Karel CHAURA

(* 4. listopad 1869 – † 5. květen 1945)

O prodeji své sbírky začal Karel Chaura s Národní bankou vyjednávat již za druhé světové války, z obchodu v tak nejistých dobách však sešlo. Teprve po jeho smrti († 5. 5. 1945), po jednáních s jeho dědici, sepsání obsahu sbírky a jejím novém ocenění, na kterém se podíleli významní odborníci z numismatického oddělení Národního muzea Gustav Skalský a Emanuela Nohejlová-Prátová, došlo k odkoupení sbírky Národní bankou československou. Po několika neúspěšných žádostech o převedení alespoň významných částí sbírky do Národního muzea přinesla kýžený obrat v této záležitosti teprve změna politické situace v zemi a plánovaná úprava statutu Národní banky československé, resp. její transformace ve Státní banku československou v roce 1950. Odstupující vedení – bankovní rada Národní banky – na svém posledním zasedání 30. 6. 1950 schválilo bezúplatný převod Chaurovy sbírky do vlastnictví Národního muzea, kam byla s následným souhlasem Ministerstva financí Československé republiky ze dne 18. 7. 1950 sbírka dne 10. 11. 1950 fyzicky převezena (*Přirůstková kniha 1940–1952*, př. č. H5p63/1950; *Složka Chaurova sbírka*, archiv numismatického oddělení Národního muzea; viz též *Militký – Vacinová 2012*, 46).

Ze soupisu sbírky pořízeného v březnu až květnu 1946 Gustavem Skalským a Emanuelou Nohejlovou-Prátovou vyplývá, že Chaurův numismatický materiál byl uložen na dvou místech, a to v jeho bytě na adrese Vojtěšská 15, Praha II, a v kanceláři Chaurova obchodu na Národní třídě 15, Praha I. Do Národního muzea byla sbírka přijata na základě soupisů pořízených při její koupi Národní bankou roku 1947 „v dobrém vědomí, že se její rozsah a obsah nezměnil, než použitím 2 kusů pro dar J. V. Stalinovi r. 1949“ (*Potvrzení přijetí Chaurovy sbírky ze dne 10. listopadu 1950 č. j. 387/50*, archiv numismatického oddělení Národního muzea).

Porovnání původních soupisů s revizí sbírky v roce 1977 však ukazuje, že do Národního muzea nebyla převedena sbírka celá, nýbrž jen její část, původně uložená v bytě Karla Chaury. Jednalo se o obsah tzv. malé skříně s keltskými, denárovými a brakteátovými ražbami, tzv. jiné malé skříně s mincemi grošového období, tzv. velké skříně I s velkými brakteáty, tolarovými ražbami a medailemi panovníků, tzv. velké skříně II s mincemi vedlejších českých zemí, medailemi a žetony, s drobnou příměsí moderních fals, sádrových odlitků a rozpracovaných celků, a tzv. nedobytné pokladny (trezoru) s byzantskými solidy, římskými denáry a se vzácnějším numismatickým i medailovým materiálem.

Nepřevedený, velmi různorodý materiál z kanceláře Karla Chaury se původně dle soupisů nacházel v tzv. skříně Biedermeier, v tzv. malé skříně a v tzv. železné pokladně. Na základě materiálu v archivu numismatického oddělení se lze důvodně domnívat, že tato část majetku Karla Chaury zůstala ve fondech Státní banky československé (*Militký – Vacinová 2012*, 46–47). Je také vysoce pravděpodobné, že tento materiál nebyl součástí vlastního jádra soukromé sbírky Karla Chaury, ale měl být původně, jak implikuje jeho uložení v obchodní kanceláři na Národní třídě, určen k prodeji.

Chaurova sbírka je významnou numismatickou kolekcí zahrnující na 13344 předmětů mincovního, medailového i jiného nemincovního charakteru. Mincovní složka o cca 6869 exemplářích představuje více než polovinu kolekce. Denárová část Chaurovy sbírky, pokrývající období cca dvou a půl staletí a obsahující 899 dobových ražeb, 3 stříbrné polotovary, 9 ostrůžků a 36 moderních fals, tak reprezentuje přibližně 7 % celé sbírky, resp. 13 % její mincovní části. V zájmu praktičnosti bylo přistoupeno k vydání tohoto celku ve dvou dílech. Důvodem je jak značný počet položek, tak i fakt, že případné vydání dvou často badatelsky na sobě nezávislých okruhů v jediném svazku by nebylo z uživatelského hlediska přívětivé. Svazek I.1 je tak věnován denárům tzv. velkého střížku, raženým na našem území přibližně od 60. let 10. století do roku 1050, a svazek I.2 zahrnuje mince z období, kdy u nás byly raženy denáry tzv. malého střížku, tedy přibližně od roku 1050 po 20. léta 13. století (*Polanský 2023a*).

CHAURA COLLECTION

The Chaura Collection was gradually created by two generations of the important Czech antiquarians and numismatists, František Rudolf Chaura (1841–1910) and his son Karel (1869–1945). František Rudolf Chaura, a trained tinsmith, had started collecting during his military service in Italy, for the first time coming across coin finds when digging trenches and building foundations. Later, in addition to his profession, he set up an antiquarian shop, eventually specializing in numismatics. That was probably the time when the story of the largest collection of Bohemian coins from the 10th–20th centuries in our territory began to unfold. Karel Chaura, involved in the operation of the family antique business since 1890 already, followed in his father's footsteps. Thanks to their interest, both Chauras soon became leading experts in the field of numismatics, maintaining active contacts with distinguished Czech as well as foreign collectors and scholars.

It was Karel Chaura who took over the baton in organizing regular meetings of Prague coin collectors in the station restaurant of Max Donebauer († 1889), started in the 1880s by Štěpán Berger († 1898) with the participation of František Rudolf Chaura, and from the 1890s organized by Karel Cyril Neumann (1856–1919). In 1913, Karel Chaura convened the first meeting of the informal circle of Prague collectors in the Municipal House, and in 1919, he participated in the founding of the Czechoslovak Numismatic Society, having been active as its secretary until 1924. Chaura's antique shop on today's Národní třída in Prague became a natural centre of collecting activity and numismatic research in our country during the time of the First Republic.

Karel Chaura published many scholarly as well as popularizing articles on numismatics and presented many lectures. He issued a whole range of medals and jettons and, since 1934, also his own journal *Numismatické zprávy* [The Numismatic News], containing his offer lists *Sběratelský ruch* [The Collectors' Traffic] (*Hauner* 1941, 25–28; [*Kraumann*] 1945–1946, 26–27; *Nohejlová-Prátová – Šimek* 1971, 49; *Kolář* 2000, 279; *Petráň* 2013, 91; *Nechanický* 2016, 33–35; *Schneider* 2022, 8) as an appendix.

Karel Chaura started negotiating the sale of his collection with the National Bank already during the Second World War, but the deal fell through in such uncertain times. First after his death on May 5, 1945, the negotiations were taken up by his heirs, the Collection was listed and revalued with the participation of the curators of the Numismatic Department of the National Museum, Gustav Skalský a Emanuela Nohejlová-Prátová, and finally purchased by the National Bank of Czechoslovakia. After several unsuccessful requests for a transfer of significant parts of the Collection to the National Museum, initially at least, finally the planned amendment to the statute of the National Bank, or more precisely its transformation into the State Bank of Czechoslovakia in 1950, took a desired turn. At its last meeting on June 30, 1950, the outgoing management – the National Bank Board – granted the free transfer of the Chaura Collection to the ownership of the National Museum, which was approved by the Czechoslovak Ministry of Finance from July 18, 1950. The Collection was physically transported to the National Museum on November 10, 1950 (*Accession book of the Numismatic Department of the National Museum 1940–1952*, no. H5p63/1950; *Chaura Collection file*, Archive of the Numismatic Department of the National Museum; see also *Militký – Vacinová* 2012, 46).

The inventory of the Chaura Collection, made by Gustav Skalský and Emanuela Nohejlová-Prátová in 1946, shows that the material had originally been stored in two places, namely in Chaura's apartment at Vojtěšská 15, Prague II, and in the office at Chaura's shop at Národní třída 15, Prague I. The National Museum received the Collection based on the list made after

its acquisition by the National Bank in 1947 ‘in good conscience that its extent and content have not changed, except for two pieces donated to J. V. Stalin in 1949’ (*Chaura Collection file*, Archive of the Numismatic Department of the National Museum).

However, the comparison between the above mentioned documentation and the actual condition of the Collection at 1977 shows that it was not transferred to the National Museum as a whole, but only the part which was originally located in Karel Chaura’s apartment; i.e., the contents of ‘the Small Cabinet’ with Celtic, denier and bracteate coins; ‘the Other Small Cabinet’ with issues of the groschen period; ‘the Big Cabinet I’ with large flan bracteates, thaler coinage and official medals; ‘the Big Cabinet II’ with coins of the secondary Czech lands, medals and jettons, minor admixture of modern counterfeits, plaster casts and unfinished pieces, and ‘the Impregnable Safe’ (safety deposit box) with Byzantine solids, Roman denarii and other rare numismatic and medal material.

According to the inventories, the not-transferred, very miscellaneous material from Karel Chaura’s office was originally deposited in ‘the Biedermeier Cupboard’, in ‘the Small Cabinet’ and in ‘the Iron Safe’. Based on the archive of the Numismatic Department, it can be reasonably assumed that the latter part of Karel Chaura’s property remained in the possession of the State Bank of Czechoslovakia (*Militký – Vacinová 2012*, 46–47). It is also highly probable that this material was not part of Karel Chaura’s private collection, but originally intended for sale, as its storage in the business office at Národní třída implies.

The Chaura Collection represents an important assemblage of 13,344 coins, medals and non-coin material, the coin segment of ca 6,869 pieces making up more than a half of these objects. The denier part of the Collection, covering the period of ca two and a half centuries and including 898 specimens, 4 silver semi-finished items and 36 modern counterfeits, thus represents approximately 7% of the entire Collection and 13% of its coin part. For practical reasons and considering the large number of coins, it was decided to publish the denier assemblage in two parts, volume I.1 being dedicated to the so-called large flan deniers minted in our territory approximately from the 960s until 1050, the volume I.2 dealing with the so-called small flan deniers struck approximately from 1050 until the 1220s (*Polanský 2023a*).

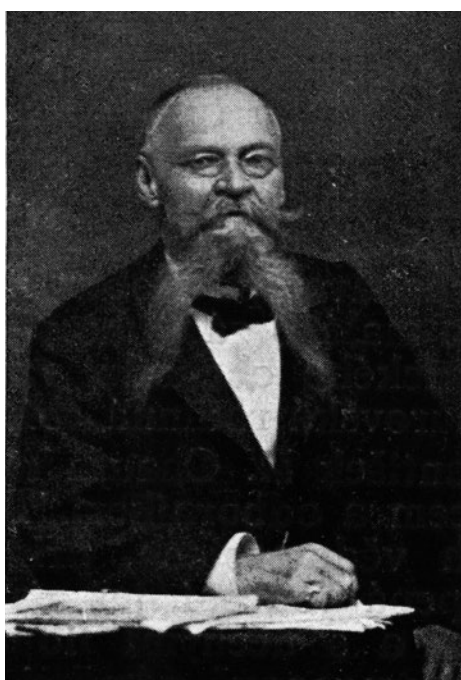


Fig. 1: František Rudolf CHAURA
(* 3rd February 1841 – † 14th September 1910)

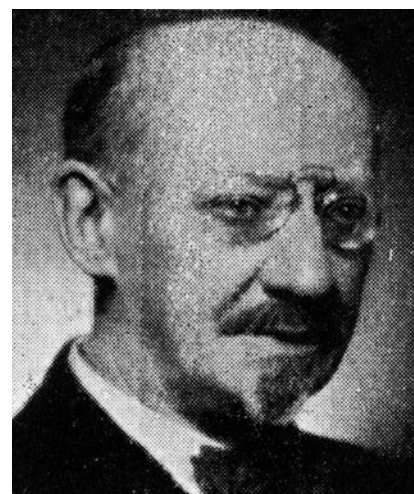


Fig. 2: Karel CHAURA
(* 4th November 1869 – † 5th May 1945)

DENÁRY VELKÉHO STŘÍŽKU

Denáry velkého střížku jsou první českou měnou, zavedenou Boleslavem I. buď již před rokem 965, či až okolo roku 970. Používala se až do měnové reformy Břetislava I., tradičně kladené do období okolo roku 1050, kdy došlo redukcí velikosti denárů a změnou stylu výroby k zavedení denárů malého střížku. Denáry velkého střížku zprvu věrně kopírují své vzory, bavorské a švábské denáry, aby záhy po ikonografické stránce vyšly vlastní a na evropské poměry ojedinělou cestou. Zatímco v otonské říši se až na výjimky v 10. století razí mince s vyobrazením kříže a kaplice, české mincovnictví přináší různorodé obrazy. Ty vycházejí především z obecně křesťanských motivů a byly přejímány nejen z cizích ražeb, ale i z dalších oblastí výtvarného umění. Vedle kříže a kaplice převzatých z bavorských vzorů to jsou ruka Boží umístěná mezi různými znaky věčnosti jako symbol věčné Boží moci; kotva mezi sluncem a měsícem jako symbol věčné naděje; rajský pták coby symbol věčného života a znovuzrození; Kristova hlava či poprsí; meče jako odznak spravedlnosti a moci; poprsí panovníka s křížem (převzaté z anglosaských ražeb) reprezentující křesťanskou moc; a mincovní stolice s razidlem a kladivem (*Polanský 2004*, 85–95; *Suchodolski 2005*, 1251–1258; *Lukas 2006*, 98–112; *Suchodolski 2006*, 127–146; *Polanský 2017a*, 1168–1171; *Polanský 2019*, 351). Opisy denárů nesou základní informace – na líci je vyraženo jméno panovníka, na rubu pak název místa ražby mince – mincovny, později podle anglosaského vzoru i s uvedením jména mincmistra. Jedná se mnohdy o vůbec první domácí dobové písemné prameny.

Za knížete Jaromíra se na mincích vedle starších motivů kříže (nyní mimo jiné se jménem sv. Václava v opise), kaplice či poprsí panovníka a ruky prosazují obrazové i opisové náměty převzaté z byzantských ražeb (poprsí Krista, poprsí panovníků, opisy variující text IHC XPC DOMINVS NOSTER, tedy Ježíš Kristus, náš Pán), které nemají u ostatních panovníků období. Na přelomu vlád Jaromíra a Oldřicha se objevuje nový prvek – nápis PRAGA namísto obrazu na líci a žehnající pravice Boží s opisem DEXTERA DEI na rubu. Oldřich po ikonografické stránce na Jaromíra navázal, nově přináší pouze různá výtvarná provedení panovníka a křížů, nápis se jménem sv. Václava a Beránka Božího, v epigrafické oblasti však dochází za tohoto panovníka k výrazné změně. Od té doby je až na výjimky na rubní straně českých denárů v opisu uváděno jméno sv. Václava. Výjimkou je hned zpočátku unikátní opis REGNET IN PRAGA SANCTA, tedy „nechť vládne ve svaté Praze“. Břetislav pak již, až na vyobrazení jezdce s praporcem, na svých mincích variuje starší témata a obrazy. Unikátní rozsah ikonografie českých denárů i kvalita jejich provedení řadí české mincovnictví v tomto ohledu na přední místo tehdejší doby. Stylem práce (fabrikou) a metrologií ovšem mají po celou dobu své ražby blízko k bavorským a švábským denárům. Od počátku své ražby, a ještě dlouho poté, jsou české denáry jedinou kontinuálně raženou měnou v Evropě na sever od Dunaje a na východ od Bavor a Saska (*Polanský 2019*, 45–76).

S českými denáry velkého střížku, resp. s jejich prvními ražbami jsou však spojeny dva důležité problémy. Jednak datování samotného počátku českého mincovnictví, jednak přiřazení jednotlivých typů čtyřem panovníkům stejného jména Boleslav. K těmto otázkám se vyjadřovali snad všichni čeští i řada zahraničních numismatiků. V současné době panuje až na drobné výjimky shoda ohledně relativní chronologie jednotlivých typů a variant vycházející z chronologie Viktora Katze (1935), precizované především na základě rozpoznání přeražeb mincí (*Lukas – Polanský 2007*, 39–90; *Lukas – Polanský 2010*, 146–160; viz též níže). Rozdílné jsou však názory na její absolutní vyjádření. Zrod českého mincovnictví je tak na základě odlišných pohledů na interpretaci některých nálezů a písemných pramenů kladen buď mezi léta 962 a 965 (*Petráň 1998*, 31–61; *Petráň 2003*, 209–219; *Petráň 2006*, 89–101; *Sláma 2018*, 10–14; *Polanský 2019*, 45–76; *Polanský 2023*, 121–154), či do doby okolo roku 970 (*Suchodolski 1974*, 211–218; *Suchodolski 1998*, 5–20; *Suchodolski 2004*, 123–134; *Lukas – Videman 2021*).

Krajní názory kladoucí počátek za rok 973, dokonce až k 976 (*Hahn 1977*, 162–167; *Hahn 1979*, 65–80; *Hahn 1984*, 205–206; *Hahn 1996*, 19–23; *Hahn 2002*, 379–392, 558–561) byly oprávněně výše zmíněnými autory odmítnuty. Citované publikace obsahují argumenty autorů pro i proti, ucelené přehledy starších názorů a další literaturu k tématu.

Do diskuse nad denáry velkého střížku zasahoval často i sám Karel Chaura, a to nejen publikováním řady nálezů, nových variant a typů, ale také fundovanými názory na obecnější témata. Jako vůbec první postavil na začátek českého mincovnictví bavorsko-švábský typ a upozornil na fakt, že na tzv. svatováclavském denáru je vyraženo jméno svěťce, nikoli panovníka, a že mince pochází až z počátku 11. století (*Chaura 1929*). Jeho vhled do denárového období byl díky jeho sbírce i vytrvalému badatelskému zájmu obrovský a nadčasový. Jeho určení mincí na podložních lístcích, které místy neodpovídá tehdejšímu obecně přijímanému pohledu na věc, se teprve nám nyní jeví jako správné. Nelze se divit, sbírka, ze které vycházel, je dodnes jednou z největších kolekcí českých denárů velkého střížku, zdrojem inspirace i obdivuhodné šíře srovnávacího materiálu.

Denáry velkého střížku se dle soupisů nacházely pouze v bytě Karla Chaury, na rozdíl od jiných částí sbírky je tedy máme k dispozici všechny. Hlavní část denárů velkého střížku, resp. všechny české, moravské a polské ražby, byly uloženy v tzv. malé skřínce na tabulkách č. 2 až 7. V tzv. velké skříni II byly pak uloženy na tabulce č. 77 cizí, anglické a říšské denáry a na tabulce č. 74 moderní falsa. Výše zmíněný obsah je prezentován v rámci tohoto svazku. Velká skříň II obsahovala na tabulce č. 78 ještě 34 sádrových odlitků nebohemikálních ražeb denárů velkého střížku, mezi nimi například odlitky tzv. svatováclavských denárů. Jedná se o sádrové odlitky zaslané Karlu Chaurovi jako studijní materiál z jiných, bohužel ne vždy identifikovaných sbírek. Na tabulkách s originálními mincemi byly v několika případech přiloženy rovněž jejich sádrové odlitky připravené pravděpodobně jako studijní materiál pro jiné badatele. Sádrové odlitky nebohemikálních mincí ani Chaurových exemplářů nebyly do tohoto svazku zahrnuty.

Chaurova sbírka denárů velkého střížku tak obsahuje 297 mincí, 2 zlomky stříbrných slitků, 1 zlomek stříbrné hřivny/ingotu a 23 moderních fals. Reprezentuje tedy přibližně jednu třetinu (33 % z 899 ks) všech mincí denárového období, 4,3 % z předmětů mincovního charakteru (6869 ks) a 2,4 % z celé Chaurovy sbírky (13344 ks). To je, uvědomíme-li si, jak široký záběr má Chaurova sbírka, na necelých sto let raně středověkého mincovnictví velice pěkné číslo. Je to způsobeno tím, že denárové období patřilo mezi jednu z oblastí, na které se odborný zájem Karla Chaury nejvíce soustředil, jak dokládá i jeho publikační činnost.

Z pohledu přiřazení mincí jednotlivým panovníkům obsahuje Chaurova sbírka denárů velkého střížku 3 exempláře ražeb Boleslava I. (935–972), 4 denáry Boleslava I. nebo II., 106 mincí Boleslava II. (972–999), 1 ražbu Emmy (988/9–999, 1004–1006), po jednom kuse mincí Soběslava, syna Slavníka (981–995), a společné ražby Soběslava a biskupa (?) Vojtěcha (983–995), 7 mincí Boleslava III. (999–1002, 1003), 1 denár Vladivoje I. (1002–1003), 75 exemplářů ražeb Jaromíra I. (1003, 1004–1012, 1034–1035), 45 mincí Oldřicha I. (1004–1012, 1012–1033, 1034) a 40 denárů Břetislava I. (1035–1055).

František Rudolf Chaura do sbírky za svého života zařadil 159 exemplářů (z toho tři slitky), Karel pak přidal 164 mincí (včetně všech 23 fals). Na tvorbě kolekce denárů velkého střížku se tak podíleli přibližně rovným dílem. František Rudolf Chaura si poznamenal jiný sbírkový původ pouze u devíti denárů, z nichž sedm získal od Emanuela Mikše a dva od Karla Buchtely, Karel Chaura pak pouze u padělku přijatého od Eduarda Fialy, tedy od významných českých sběratelů. Konkrétní místa, kde byly denáry nalezeny, známe v případě 190 exemplářů, jimž je věnována níže zvláštní kapitola.



Obr. 3: Tzv. velká skříň II, původně umístěná v bytě Karla Chaury



Obr. 4: Detail kování z tzv. velké skříně II



Obr. 5: Tzv. malá skříň („maleček“), původně umístěná v bytě Karla Chaury

Soubor, který v rámci českých denárů velkého střížku Chaurové sestavili, je největší ucelenou sbírkou typů, a v některých případech i variant, známých v jejich době. Jedinečnost této kolekce vynikne, porovnáme-li ji se soupisem variant českých denárů z pera Františka Cacha (1970), vzniklým čtvrt století po smrti Karla Chaury. Chaurova sbírka obsahuje celkem 112 z 321 Cachových variant a 5 variant Cachem nezachycených. Pokrývá tedy přibližně 35 % v současné době známých variant českých denárů velkého střížku (viz tabulka A).

Katalog denárů velkého střížku Chaurovy sbírky je řazen chronologicky podle panovníků českého státu, informace o dobách jejich vlády jsou převzaty z poslední revize rodokmenu Přemyslovců (Kalhous a kol. 2009; viz též tabulka B). Ražby nepanujících vydavatelů jsou zařazeny za mince knížat daného období, tedy v našem případě po denárech Boleslava II. následují mince jeho manželky Emmy a synů Slavníka – Soběslava a (?) biskupa Vojtěcha, stejně jako po denárech Jaromíra I. následují soudobé ražby jeho bratra Oldřicha. Pořadí mincí v rámci doby vlády jednotlivých panovníků vychází z důvodu přehlednosti při vyhledávání z katalogu Františka Cacha (1970 a 1982), ač nereflakuje nejnovější výsledky studií zaměřených především na přeražby denárů (Lukas – Polanský 2007; Lukas – Polanský 2010; viz též níže) a neřadí produkci jednotlivých mincoven a mincmistrů k sobě. V rámci jednotlivých Cachových variant jsou mince, umožňuje-li to jejich dostatečný počet, řazené z důvodu snazší konkordance podle variant a exemplářů publikovaných Karlem Chaurovým v rámci jednotlivých nálezů, především Choustníku za Boleslava II. (Chaura 1938) a Řivnáče za Jaromíra I. (Chaura 1942).

Samotné přiřazení mincí jednotlivým panovníkům vychází z nových dílčích studií, z revizí starých a publikací nových nálezů. Je zde třeba zdůraznit, že se jedná pouze o přiřazení denárů jednotlivým panovníkům, řazení mincí v rámci jejich vlády vychází z typologie Františka Cacha (1970). Vzhledem k výše zmíněným rozdílným názorům na přidělení konkrétních mincí Boleslavovi I. a Boleslavovi II., kterým neodpovídá jak rozdělení v nejpoužívanějším českém soupisu Františka Cacha (1970 – příliš mnoho typů přiřazených Boleslavu I.), tak i v moravském Jana Šmerdy (1996 – žádný denár nepřirazen Boleslavu I.), jsou denáry mezi zmíněné panovníky rozděleny v katalogu kompromisně následujícím způsobem. Boleslavu I. jsou přiřazeny denáry tzv. devítibodového bavorsko-švábského typu, které mu jsou připisovány relevantní starší českou literaturou i autorem (Polanský 2023, 121–154), a jejichž nejstarší varianty označují za ražby Boleslava I. či Boleslava I./II. i Jiří Lukas s Janem Videmanem (2021, 121–122). Pod atribucí „Boleslav I. či Boleslav II.“ jsou pak uvedeny denáry tzv. čtyřbodového bavorsko-švábského typu, starší českou literaturou a autorem (Polanský 2023, 121–154) připisované Boleslavu I. a Jiřím Lukase a Janem Videmanem (2021, 122) již Boleslavu II. Všechny na ně navazující typy mincí jsou přiděleny Boleslavu II. Pod ním jsou také uvedeny mince, jejichž přiřazení jiným vydavatelům bylo zpochybněno novými dílčími studiemi, revizemi starých a publikacemi nových nálezů. Jedná se tak například o denáry typů Cach 152–154, 160–161, 163, 185, 226 (Polanský 2004a, 126–149; Polanský – Tomková 2006, 83–124; Polanský 2007, 93–106; Polanský 2011, 236–246; Lukas 2019; Polanský 2019; Lukas – Videman 2021; Polanský 2023, 121–154). V případech, kdy nepanuje shoda, jsou odlišné názory uvedeny v komentářích k příslušným denárům. Jedná se především o rozdílné názory na přiřazení konkrétních denárů vyšehradské mincovně či na Moravu (Hásková 1976, 105–160; Videman – Paukert 2009). Jediný jistě moravský typ je umístěn samostatně za české ražby, další dva sporné zůstaly zařazeny v české části v rámci jednotlivých panovníků v pořadí podle Cacha. Po českých denárech následují v katalogu cizí mince v pořadí Anglie, Polsko a říšské saské, moderní falsa s přiřazením k jednotlivým panovníkům, ke kterým se hlásí, a na závěr jsou uvedeny polotovary, které se do sbírky dostaly jako součásti konkrétních nálezů.

Raně středověká otonská a sálská říše je v publikaci, na rozdíl od ražeb antické římské říše citované jako Řím – císařství, uváděna jako Říše římská, jakkoli je tento název pro období 2. poloviny 10. a počátek 11. století určitým anachronismem, protože oficiální pojmenování *Imperium Romanum* bylo poprvé použito až roku 1034 (termín Svatá říše římská byl používán teprve od 1157).

Pro jména vyražená na mincích, která nepatří vydavatelům, je v katalogu použito tradiční označení mincmistr. Jaká byla jejich skutečná role v českém mincovnictví okolo roku 1000, není v domácích písemných pramenech doloženo. Dle zmínek z anglosaského prostředí, odkud byl zvyk uvádět tato jména na mincích u nás převzat, to byli lidé, kteří měli oprávnění razit mince, razili je, ať již sami či ve vlastní režii, a odpovídali za jejich kvalitu. Pro české prostředí okolo roku 1000 se proto nejčastěji analogicky předpokládá koncentrace těchto funkcí v jedné ruce. „Mincmistr“ k tomu mohl být buď sám výrobcem mince, nebo pravděpodobněji měl k ruce další pomocníky a vedl tak malou dílnu – mincovnu.

Popis každé mince je uvozen katalogovým číslem a označením nominálu – denár. Označení obol či půldenár pro mince o menším rozměru či nižší hmotnosti je až novodobé. Striktně vzato jsou všechny ražby tohoto období denáry, v soudobých písemných pramenech nejsou doloženy žádné jiné nominály. Jednoznačné rozlišení případných různých „nominálů“ či dvojích standardů jednoho typu je navíc často velmi problematické, ba nemožné. Z toho důvodu je zde označení půldenár/obol užito pouze v metrologické části popisu, a to u mincí, u nichž byl tento „nominál“ již dříve rozpoznán (dle Cach 1970), či u mincí, u kterých je to z metrologických údajů daného typu zřejmé. Chaurov samostatně používaný termín půldenár doslovně neodpovídá realitě a je použit pouze v komentářích upozorňujících na toto Chaurovo označení.

Vlastní popisy obrazové části jsou vzhledem k přiloženým kvalitním fotografiím pojednány co nejjednodušeji, pokud možno stylisticky jednotně, tedy uvádějí pouze základní motivy a případné odlišnosti charakterizující jednotlivé varianty. Obrazy jsou popisovány z hlediska pozorovatele. Znaky v úhlech křížů jsou uváděny v pořadí po směru hodinových ručiček, počínaje pravým horním segmentem, písmena „po řádcích“ – nejprve horní úhly zleva doprava a poté dolní. Přepis znaků v úhlech křížů odpovídá jejich postavení z pohledu od středu mince. Pro přepis opisů byl vytvořen samostatný font, jehož cílem nebylo přesně postihnout všechny detaily zápisu, ale ve zjednodušené formě vystihnout základní rysy a rozdílnosti jednotlivých písmen. Opisy jsou přepisovány po směru hodinových ručiček od rozdělovacího znaku, resp. od logického začátku opisu. Mince s motivy, u kterých není jednoznačně určitelné správné postavení (především kříže), jsou natočeny tak, aby začátek opisu spadl do výšece mezi 12. a 3. hodinou.

V literatuře jsou uvedeny základní katalogové soupisy, podle kterých byly a jsou určovány denáry velkého střížku. Je-li konkrétní popisovaný exemplář jednoznačně identifikovatelný v jiné další literatuře, především v popisech nálezů, je odkaz na ni uveden označením „Ex.“, pokud není jednoznačně identifikovatelný, je citace uvedena níže v poznámce uvozené „jako ...“.

Následují metrologické údaje v pořadí hmotnost, rozměry, osa, stav. Hmotnosti mincí jsou uvedeny s přesností na 0,001 g a rozměry střížku na vodorovné/svislé ose lící strany na 0,1 mm, osa (tedy vzájemná poloha lícího a rubního razidla) je uvedena v hodinách. Je-li metrologický údaj uveden v hranatých závorkách, jedná se o neúplný údaj [rozměry a hmotnost zlomku]. Výsledky měření metrologických údajů bez zaokrouhlení jsou uvedeny v tabulce C.

Celá sbírka denárů velkého střížku byla podrobena nedestruktivní rentgenfluorescenční analýze složení kovu v Ústavu jaderné fyziky AV ČR v Řeži u Prahy. Získané konkrétní výsledky jsou uvedeny u každé mince a souhrnně pak v tabulce D. Vyhodnocení tohoto souboru z hlediska materiálového je věnována samostatná kapitola z pera M. Fikrleho.

V případě mincí, u nichž známe nálezové okolnosti, je v kolonce „Nález:“ uveden topografický údaj, často shodný s názvem příslušného katastrálního území, v závorce pak odpovídající okres, případně kraj, země a stát, a za závorkou rok nálezu. Podrobné údaje o jednotlivých depotech, z nichž pocházejí mince zastoupené v Chaurově sbírce, včetně základní literatury, jsou uvedeny ve vlastní kapitole věnované těmto nálezovým celkům.

Komentáře a případně poznámky jsou věnovány především vyjasnění sporných určení a otázek, zdůraznění výjimečnosti – novým variantám, vzájemným vazbám jednotlivých mincí – shodným razidlům a Chaurovým doplňujícím údajům z podložních lístků.

Poslední řádek popisu obsahuje inventární číslo Národního muzea, za nímž je v závorce uvedena sbírka, resp. který z Chaurů minci do sbírky zařadil, datum příslušné akvizice, je-li známo, případně od koho byl exemplář získán. Konkordance inventárních a katalogových čísel je shrnuta v tabulce E.

Mince jsou v rámci katalogu reprodukovány ve skutečné velikosti, v příloze ve zvětšení 2:1.

LARGE FLAN DENIERS

The large flan deniers are the first Bohemian currency. They were introduced by Boleslav I before 965 or around 970 and used until the monetary reform of Břetislav I around 1050, when the production style changed and the small flan deniers begun to be struck. At first, the large flan deniers faithfully copied their models, the Bavarian and Swabian deniers, but soon followed their own and, by European standards, unique path in terms of iconography. While in the Ottonian Empire, with exceptions in the 10th century, coins depicting cross and chapel were minted, the Bohemian coinage brought diverse images. These were primarily based on general Christian motifs and adopted not only from foreign issues, but also from other visual arts. Besides the cross and chapel taken from the Bavarian models, there was the Hand of God placed between various signs of Eternity as a symbol of God's eternal power; an anchor between the sun and the moon as a symbol of eternal hope; the bird of paradise as a symbol of eternal life and rebirth; the head or bust of Christ; sword as a symbol of justice and power; a bust of the sovereign with a cross (taken from Anglo-Saxon issues) representing the symbol of Christian power; and an anvil with die and hammer (*Polanský 2004*, 85–95; *Suchodolski 2005*, 1251–1258; *Lukas 2006*, 98–112; *Suchodolski 2006*, 127–146; *Polanský 2017a*, 1168–1171; *Polanský 2019*, 351). The legends quoted the basic information: the ruler's name struck on the obverse, the mint, i.e., place of issue – mainly PRAGA CIVITAS – on the reverse. Later, the name of the mint-master was also indicated according to the Anglo-Saxon model. These are often the very first contemporary local written sources.

Under the rule of Duke Jaromír, both pictorial and written themes adopted from Byzantine coinage (the bust of Christ, busts of the sovereigns, inscriptions varying the text IHC XPC DOMINVS NOSTER), unparalleled before or after his reign, appeared besides the earlier motifs of cross (newly with St. Wenceslas' name in the inscription), chapel, the ruler's bust and hand. At the turn of the rules of Jaromír and Oldřich, new elements – the inscription PRAGA instead of the image on the obverse, and a depiction of God's blessing right hand with inscription DEXTERA DEI on the reverse – were introduced. Oldřich, following Jaromír in the iconographical aspect, brought in only various depictions of a ruler and crosses, inscription with St. Wenceslas' name and the Lamb of God. In the epigraphic area, however, a significant change came. From this time on, the reverses of the Bohemian deniers, with rare exceptions, bear St. Wenceslas' name in the legend. Quite unique is the inscription reading REGNET IN PRAGA SANCTA ('may he reign in the Holy Prague'). Břetislav, except for the depiction of a horseman with a banner, was varying older subjects and images. Both the unique iconographic scope of the Bohemian deniers and the quality of their rendition rank the Bohemian coinage among the absolute top of that time. However, as for the style and metrology, they stayed close to the Bavarian and Swabian deniers throughout their period. From the beginning of their minting and for a long time afterwards, the Bohemian deniers remained the only continuously European minted currency north from Danube and East from Bavaria and Saxony (*Polanský 2019*, 45–76).

However, there are two fundamental problems related to the Bohemian large flan deniers, or more precisely to their introduction. On the one hand, the date of the very beginning of the Bohemian coinage; on the other hand, the attribution of individual types to two rulers of the same name, Boleslav. Almost all the Bohemian, as well as many foreign numismatists have commented on these questions. At present, with minor exceptions, there is a rare consensus regarding the relative chronology of individual types and variants based on the work of Viktor Katz (1935), specified mainly on the basis of the identification of restrikes (*Lukas – Polanský 2007 and 2010*). Nevertheless, there are different opinions about its absolute dating. Based on different views on the interpretation of some finds and written sources, the birth of the Bohemian coinage is thus

being placed either between the years 962 and 965 (*Petráň 1998*, 31–61; *Petráň 2003*, 209–219; *Petráň 2006*, 89–101; *Sláma 2018*, 10–14; *Polanský 2019*, 45–76; *Polanský 2023*, 121–154), or around the year 970 (*Suchodolski 1974*, 211–218; *Suchodolski 1998*, 5–20; *Suchodolski 2004*, 123–134; *Lukas – Videman 2021*). Extreme opinion placing the beginnings of the Bohemian coinage after the year 973 or even to 976 (*Hahn 1977*, 162–167; *Hahn 1979*, 65–80; *Hahn 1984*, 205–206; *Hahn 1996*, 19–23; *Hahn 2002*, 379–392, 558–561) has been rightfully rejected by the above-mentioned authors. The publications quoted here contain the authors' arguments for and against, comprehensive overviews of earlier opinions and other literature on the topic.

Karel Chaura himself often intervened in the discussion about the large flan deniers, not only by publishing a number of finds, new variants and types, but also by well-founded opinions on more general topics. He was one of the first to draw attention to the fact that the name of the saint and not of the ruler had been struck on the so-called St. Wenceslas' denier, and that the coin originated only from the beginning of the 11th century (*Chaura 1929*). Thanks to his collection and persistent research interest, his insight into the denier period was enormous and generally valid. His identification of coins on the labels, which in some places did not correspond even to the then universally accepted view of the matter, appears to be correct today. No wonder, the Collection he proceeded from still remains one of the most extensive assemblages of the large flan deniers in the world, a source of inspiration, representing an admirable breadth of comparative material.

According to the inventories, the large flan deniers were located only in Karel Chaura's apartment, thus, unlike the other parts of the Collection, we have them all at our disposal. Their main part, precisely all the Bohemian, Moravian and Polish issues, were stored in the so-called 'Small Cabinet', on drawers nos. 2–7. In the so-called 'Big Cabinet II', there were foreign, English and imperial deniers on drawer no. 77, and modern counterfeits on drawer no. 74. The above-mentioned material is presented in this volume. Moreover, drawer no. 78 in 'the Big Cabinet II' contained 34 plaster casts of non-Bohemian large flan deniers including, for example, the casts of the so-called St. Wenceslas' deniers. These are the plaster casts sent to K. Chaura as a study material from another, unfortunately not always identified collections. The drawers with original coins included in several cases also their plaster casts, prepared probably as a study material for other researchers. No plaster casts have been included into this volume.

Chaura's assemblage of the large flan deniers thus contains 297 coins, 2 fragments of silver ingots, 1 fragment of a silver grzywna/ingot and 23 modern counterfeits. Thus, it represents approximately one third (33 % of 899 pcs) of all the coins of the denier period in the Collection; 4.3 % of all the coins in the Collection (6,869 pcs); and 2.4 % of all the items in the entire Chaura Collection. This is a very respectable number for less than a hundred years of early medieval coinage, considering the wide scope of the Chaura Collection. This is due to the fact that the denier period belonged to one of the areas on which Karel Chaura's professional interest was most concentrated, as evidenced by his publishing activity.

From the point of view of attributing coins to individual sovereigns, Chaura's assemblage of the large flan deniers contains 3 specimens of Boleslav I (935–972), 4 deniers of Boleslav I or II, 106 coins of Boleslav II (972–999), 1 issue of Emma (988/9–999, 1004–1006), 1 coin of Soběslav, the son of Slavník (981–995), and 1 joint issue of Soběslav and Bishop (?) Vojtěch Adalbert (983–995), 7 coins of Boleslav III (999–1002, 1003), 1 denier of Vladivoj I (1002–1003), 75 specimens of Jaromír I (1003, 1004–1012, 1034–1035), 45 coins of Oldřich I (1004–1012, 1012–1033, 1034) and 40 deniers of Břetislav I (1035–1055).

During his life, František Rudolf Chaura incorporated into his Collection 159 specimens (including three unstruck pieces), Karel added 164 coins (including 23 forgeries). Their share on the building of the large flan denier assemblage was thus almost equal. František Rudolf



Fig. 3: So-called Big Cabinet II originally located in Karel Chaura's apartment



Fig. 4: Detail of a fitting from so-called Big Cabinet II



Fig. 5: So-called Small Cabinet originally located in Karel Chaura's apartment

Chaura recorded the provenience from other collectors in the case of nine deniers – seven he gained from Emanuel Mikš and two from Karel Buchtela. Karel Chaura recorded only the origin of a forgery acquired from another important Czech collector, Eduard Fiala. Find-spots were recorded in the case of 190 specimens in the Collection, dealt in a special chapter below.

The assemblage of the Bohemian large flan deniers gathered by the Chauras represented the largest comprehensive collection of all types and variants known at their time. Its uniqueness will stand out when comparing it with the catalogue of the Bohemian denier variants by František Cach (1970), created a quarter century after Karel Chaura's death. The Chaura Collection contains 113 out of 321 Cach's variants and 5 unrecorded by Cach, thus covering approximately 35 % of the Bohemian large flan denier types known at the present time (see table A).

The catalogue of the large flan deniers in the Chaura Collection has been ordered chronologically, according to the Bohemian dukes, the information on their reign periods being adopted from the last revision of the Přemyslid genealogy (*Kalhous a kol. 2009*; see also table B). The non-governmental issues have been ordered after the official ones of the same period; i.e., the deniers of Boleslav II are followed with the coins of his consort Emma and those of Slavník's sons – Soběslav and Bishop Vojtěch Adalbert, and deniers of Jaromír I are followed with the contemporary unofficial coinage of his brother Oldřich. To make the orientation in the catalogue easier, the succession of coins within individual periods of reign is based on František Cach's catalogue (1970 and 1982), despite not reflecting the most recent results

of the studies concentrated mainly on the overstrikes (*Lukas – Polanský 2007 and 2010*), the production of individual mints and mint-masters also not being put together. The attribution of coins to individual rulers itself is based on author's latest works (*Polanský 2004, 2019 and 2023*) and on generally accepted knowledge proceeding from partial studies, revisions of the old coin hoards and publications of the new ones (e. g., the attribution of the denier types Cach 152–154, 160–161, 163, 185, 226 to Boleslav II). If there is disagreement on some attributions, differing opinions are quoted in the comments on the respective deniers. These are above all opinions on the attribution of particular issues to Boleslav I and II, and to the Vyšehrad Mint, as well as on Moravia (*Lukas – Videman 2021, 122; Hásková 1976, 105–160; Videman – Paukert 2009*). The only certain Moravian type was placed separately after the Bohemian deniers. The other two questionable Moravian pieces have not been placed separately, but within Bohemian part according to Cach. After the Bohemian and Moravian deniers, the foreign coins have been categorized according to the countries of origin: the English, Polish and Saxon ones, followed with the modern counterfeits without attribution to individual rulers, nevertheless in chronological order. Finally, there are unfinished products, getting into the Collection as parts of particular coin hoards.

The description of each coin is introduced with the catalogue number and its denomination – denier. The name obol or half-denier for coins of a lower size or weight is quite modern. Strictly speaking, all the issues from the period in question are deniers and no other denominations are attested in contemporary written sources. However, any clear distinction between possible 'denominations' or double standards of the same type is often very problematic and even impossible. Thus, the name half-denier/obol is used only in the metrological part of the catalogue for coins which have previously been recognized as such (according to *Cach 1970*), or for coins for which it is obvious from the metrological data of the given type. The term half-denier, used independently by Chaura, does not literally correspond to reality and is used only in commentaries on this Chaura's term.

Regarding the high-quality photographs enclosed, the descriptions of the coin images have been treated most simply as possible, uniformly in the stylistic way, noting only the basic motifs and potential differences characterizing individual variants. The images are described from the observer's point of view. The signs in the crosses' angles are enumerated clockwise, beginning with the right upper segment, the letters 'after the lines', at first the upper angles from the left to the right, then the lower ones. The transcription of the signs in the crosses' angles corresponds to their position observed from the center of the coin. For the transcription of the legends, an individual font was created, the aim of which was not to cover all the details exactly, but to capture the basic features of individual letters and their differences in a simplified form. The legends are transcribed clockwise, starting after the dividing mark, or from their logical beginning. The coins including a motif without a clearly identifiable top (especially crosses) are turned in a way showing the beginning of the inscription in the sector between 12 and 3 o'clock.

The literature quotes the basic catalogues according to which the large flan deniers are standardly classified. When a particular specimen is decidedly identifiable in other literature, mainly in the hoard descriptions, the reference is quoted as 'Ex.:'. When not clearly identifiable, the introductory quotation in the note below reads 'jako [as] ...'.

The metrological data in order weight, dimensions, axis, condition follow. The weight is given with accuracy of 0.001 g; the flan dimensions of the obverse horizontal/vertical axis with precision of 0.1 mm; the axis (i.e., the relative position of the obverse and reverse dies) in hours. The metrological data quoted in square brackets mean incomplete data [dimensions and weight of a fragment]. The unrounded results of metrological data are quoted in table C.

The metal composition of the entire set of the large flan deniers was studied using a non-destructive X-ray fluorescent analysis method at the Institute of Nuclear Physics in Řež u Prahy. The specific results obtained are listed for each coin and summarized in table D. A separate chapter by M. Fikrle is devoted to the set appraisal from the material composition point of view.

In the case of coins with a known archaeological context, the column 'Nález [Find]:' contains topographic information, often identical to the name of the relevant cadastral area, followed by the data about the district, alternatively region, country and state in brackets, and the year of the find behind the bracket. Detailed information on the individual hoards from which the coins represented in the Chaura Collection came from, including the basic literature, are given in a separate chapter dedicated to these find assemblages.

The comments and potential notes are devoted above all to clarifying debatable classifications and questions, to emphasize the exceptionality (new variants, mutual interconnections), to the matching of dies, as well as to Chaura's data from the coin labels.

The last description line quotes the National Museum's inventory number followed with the collector's name in brackets, informing which of the Chauras acquired the coin for the Collection, the acquisition date, if known, and possibly whom the specimen was acquired from. A concordance of inventory and catalogue numbers is summarized in table E.

The photographs are reproduced in the real size in the Catalogue and enlarged 2:1 in the Appendix.

NÁLEZY DENÁRŮ VELKÉHO STŘÍŽKU ZASTOUPENÉ V CHAUROVĚ SBÍRCE

Nálezové celky v obou denárových svazcích Chaurovy sbírky hrají zcela výjimečnou roli. V případě denárů velkého střížku obsahuje sbírka skoro dvě třetiny ražeb, u nichž známe konkrétní místo nálezu. Nepočítáme-li moderní falsa (23 ks), pak z celkového počtu 297 mincí pochází 190 exemplářů z 21 nalezišť. Ve dvou případech je do sbírky zahrnuta i nemincovní složka nálezů – dva stříbrné slitky a jedna hřivna/ingot. Dvanáct nálezů pochází z území Čech, devět z Polska – po dvou ze Slezska a Velkopolska, po jednom z Mazovska, Kujav, Pomořan, Pomoří a středovýchodního Polska.

Zájem Chaurovů o denárové období nebyl čistě sběratelský, ale také obzvláště v případě Karla Chaury i badatelský. Poklady, ke kterým se dostal, často přímo i publikoval či je poskytl k publikaci. V případě hromadných nálezů do své sbírky zařadil přehled všech typů a variant. Tuto úlohu v rámci sbírky hrají především mince ze sedmi domácích pokladů pokrývající celé období denárů velkého střížku. Podle počtu zařazených mincí jde o nálezy z Řivnáče (62 ze 108 českých kusů), Choustníku (38 z 545), Čistěvsí (25 z 283), Želčan (20–21 z 2083), Prahy-Vinohrad, Kanálské zahrady (12 z 3000), Chrástán (7 z 330) a Žatce (5 ze 7). Ostatní české nálezy jsou zastoupeny pouze jednotlivými kusy, ač se jedná o velké depoty Dobříň (1 z 300 českých kusů), Ostroměř (1 ze 409), Poděbrady (1 z 1418), Praha-Žižkov, Židovské pece [dříve Praha-Olšany] (1 z několika) a Stará Boleslav (1 z 1015). Stejná situace je i u polských nálezů, všechny lokalizované poklady patří mezi velké depoty a pouze ve dvou případech se do Chaurovy sbírky dostalo více exemplářů – z Jarocinu 4 ze 108 českých, z Dobrzykówa 2 ze 3 českých, z ostatních po jednom – Bystrzyca (1 z 315), Długa Goślina (1 ze 7), Miastko (1 z 31) a Wicimice (1 z 10). Z Dobrzykówa a ze zbylých neurčitě lokalizovaných polských nálezů – Kujavy I, Polsko – kongresové? a Vratislav – okolí? jsou v Chaurově sbírce zastoupeny polské denáry Boleslava Chrabrého, takže všech pět polských mincí ve sbírce má známé nálezové okolnosti. Jedinou další cizí mincí pocházející ze známého depotu je otadlétský denár z Čistěvsí. Jak vyplývá z předešlého výčtu, všech 19 blízce popsanych nálezů patří mezi hromadné nálezy denárů.

Časově lze tyto depoty rozdělit na 16 nálezů z období před 1910, tedy z období sběratelské činnosti Františka Rudolfa Chaury, a na pět depotů objevených po roce 1910, tedy po jeho smrti. Karel Chaura se však podílel i na získání mincí ze starších pokladů – tři kusů z Chrástán, dvou kusů z Želčan, všech čtyř kusů z Dobrzykówa a jednotlivých kusů z Ostroměře, Bystrzyce, Jarocinu a Wicimic. Celkovými počty se tak každý, otec i syn, podílel na získání mincí z nálezů přibližně rovným dílem.

Chronologicky podle doby, kdy nejdříve poklad mohl být zakopán, lze nálezy rozdělit do dvou časových horizontů. Starší reprezentují nálezy uložené do roku 1004, resp. v době vlády Boleslava II. (Čistěves, Ostroměř, Poděbrady, Stará Boleslav – po 990, Wicimice – po 996) a krize českého státu (Bystrzyca – po 999, Praha-Žižkov, Židovské pece [dříve Praha-Olšany] – po 1002), mladší pak depoty po roce 1004, resp. za Jaromíra I. (Choustník, Jarocin, Miastko), Oldřicha I. (Dobříň, Chrástány, Řivnác, Žatec, Długa Goślina, Dobrzyków, Kujavy I) a Břetislava I. (Praha-Vinohrady, Kanálská zahrada, Želčany). Za Jaromíra I. (1004–1012) byl Jarocin uložen pravděpodobně dle obsahu na počátku jeho vlády, Choustník uprostřed a Miastko ku konci, za Oldřicha I. (1012–1034) Řivnác na samém počátku vlády, Chrástány, Dobříň, Žatec, Długa Goślina, Dobrzyków uprostřed a Kujavy I na sklonku vlády. Za Břetislava I. (1035–1055) pak Praha-Vinohrady, Kanálská zahrada na základě téměř kompletního výčtu Břetislavových denárů velkého střížku s vysokou pravděpodobností těsně před rokem 1050 a Želčany se stejným obsahem, avšak doplněným o jeden denár malého střížku, brzy po roce

1050. Polské denáry Boleslava Chrabrého z nálezů z Polska – kongresového? a Vratislavi – okolí? sice mají jako *tpq* rok 992, ale pravděpodobněji byly vyraženy až na počátku 11. století.

Zpracování Chaurovy sbírky denárů velkého střížku přineslo oživení několika známých, avšak zapomenutých informací i nové nepublikované údaje o nálezových celcích a jejich obsahu. První dvě patří k nálezu z Choustníku, žádný soupis typů neuvádí tam nalezené varianty denárů Boleslava I. a Boleslava II. typu kříž/kaplice *Chaura* 1938, 99, č. 3 (kat. č. 6) a 102, č. 15 (kat. č. 52). Třetí je spojena s nálezem v Chrástanech (kat. č. 128), ač publikován v popisu nálezu (*Smolík* 1897, 23, č. 32i) a zmíněn u Fialy (1895, č. 2919), není tento denár Jaromíra I. vyobrazen ani zařazen do novějších soupisů typů. Jedná se o obrazovou variantu Cach 239, resp. Šmerda 99g. Čtvrtý a pátý případ opět denárů Jaromíra I. spojuje nález z Řivnáče. U čtvrtého (kat. č. 153) se jedná o kombinaci razidel již známých typů Cach 261 a 260, pátý (kat. č. 184) přináší opět nikde jinde než v popisu nálezu (*Chaura* 1942, 53, č. 8) nezmíněný nový typ ikonograficky blízký Cach 264 (líc) a Cach 261 či 268 (rub).



Obr. 6: Fotografie nových typů neuváděných v katalogích (kat. č. 6, 52, 128, 153 a 184)

Nové poznatky v několika směrech přináší denár Břetislava I. typu Cach 310 var. (kat. č. 246). Díky provázanosti rubního razidla tohoto exempláře se dvěma kusy typu Cach 310 (kat. č. 247 a 248) jsme schopni tyto varianty relativně seřadit. Varianta s křížky zakončenými kuličkami je tak dle pozorovatelného průběhu opotřebovanosti razidla starší (Cach 310 var.) než varianta s patkovými křížky (Cach 310). Ne zcela jasný je původ tohoto denáru. Na podložním lístku je uvedeno pouze, že pochází „z nálezů“. Tento typ se však vyskytl v této době pouze v nálezu Želčany 1884, a to patrně nikoli v jediném exempláři (*Smolík 1884*, 493–495, č. 17). Výjimečný, do té doby neznámý typ si novodobý majitel nechal opatřit ouškem. Takto upravený denár pak získal do své sbírky někdy před rokem 1910 František Rudolf Chaura.

Nepostradatelným a mnohdy jedinečným zdrojem informací je Chaurova sbírka v případě čtyř nálezů. Jedná se o tři polské depoty. První dva jsou díky Chaurům alespoň zhruba lokalizované do Polska – kongresového? (č. nál. N20) a Vratislavi – okolí? (č. nál. N21) a rámcově datovatelné do období před rokem 1910. Oba přinášejí nálezy vzácných polských denárů Boleslava Chrabrého. Stejně tak i další polský nález z Dobrzykówa (č. nál. N15), ze kterého Karel Chaura získal vedle dvou polských i dva české denáry, obohacuje naše znalosti o vysoce pravděpodobné upřesnění datace objevení pokladu k roku 1907. U všech tří zmíněných polských nálezů platí, že díky Chaurově sbírce se alespoň část jejich obsahu dochovala do dnešních dnů.

Posledním, nikoli však svým významem, je nález z Žatce z roku 1898. Tento poklad, zmíněný letmo jen v publikaci jiného, mladšího žateckého pokladu z roku 1937 z pera Helmuta Preidela (*1940*, 542–543), měl podle něj obsahovat tři blíže nespecifikované denáry Oldřicha I. dochované v žateckém muzeu. Tam se však podle vlastních záznamů muzea nacházely pouze dva exempláře typů Cach 291 a 292, které jsou dnes nezvěstné. O to větším překvapením bylo, že část tohoto nálezů nabyt do své sbírky František Rudolf Chaura. Chaurou získaný zlomek depotu potvrzuje svým složením Preidlovu a muzejní písemnou zprávu. Obsahuje totiž také pouze ražby typů Cach 291 (1 ks) a 292 (4 ks), má však navíc půl stříbrné hřivny/ingotu.

Tabulka 1: Přehled nálezů denárů velkého střížku zastoupených v Chaurově sbírce

Č. nálezů	Nález	Odkryt	Typ	Obsah (ks)	Chaurova sb. (ks)	<i>Trp</i>
N1	Čistěves (okr. Hradec Králové)	1896	hromadný	přes 383	25	990
N2	Dobříň (okr. Litoměřice)	1865	hromadný	asi 300	1	1012
N3	Choustník (k. ú. Mlýny u Choustníku, okr. Tábor)	1923	hromadný	530–550	38	1004
N4	Chrástany (okr. Kolín)	1897	hromadný	asi 330	7	1012
N5	Ostroměř (okr. Jičín)	1903	hromadný	asi 415	1	990
N6	Poděbrady (okr. Nymburk)	1936	hromadný	přes 1420	1	990
N7	Praha-Vinohrady, Kanálská zahrada	1894	hromadný	přes 3000	12 + 2 slitky	1035
N8	Praha-Žižkov, Židovské pece [dříve Praha-Olšany]	1853	hromadný	několik	1	1002
N9	Řivnáč (vrch u Levého Hradce, k. ú. Žalov, okr. Praha-západ)	1924	hromadný	přes 108	62	1012
N10	Stará Boleslav (okr. Praha-východ)	1931	hromadný	přes 1015	1	990
N11	Žatec (okr. Louny)	1898	hromadný	přes 7	5 + 1 hřivna	1012
N12	Želčany (okr. Plzeň-město)	1884	hromadný	přes 2116	20–21	1050
N13	Bystrzyca [Peisterwitz; Byrč] (okr. Oława, Slezsko, PL)	1886	hromadný	přes 553 + 36	1	999

N14	Długa Goślina (o. Murowana Goślina, okr. Poznań, Wielkopolsko, PL)	1878	hromadný	přes 77	1	1014
N15	Dobrzyków (o. Gąbin, okr. Płock, Mazovsko, PL)	1907	hromadný	přes 61	4	1018
N16	Jarocin (Wielkopolsko, PL)	1878	hromadný	781 + zlomky	4	1004
N17	Miastko [Rummelsburg] (okr. Bytów, Pomoří, PL)	1861	hromadný	asi 1200	1	1009
N18	Wicimice [Witznitz] (okr. Łobez, Pomořany, PL)	1878	hromadný	přes 500	1	996
N19	Kujawy I (PL)	1914	hromadný	512	1	1027
N20	Polsko – kongresové? (PL)	před 1910	?	?	1	992
N21	Vratislav – okolí? (Slezsko, PL)	před 1910	?	?	1	992

Názvy nálezů byly ponechány podle tradičního numismatického označení, které se liší od archeologického způsobu pojmenování podle názvu katastrálního území. V našem případě se jedná o vžitá označení nálezů Choustník (k. ú. Mlýny u Choustníka) a Řivnáč (k. ú. Žalov). Pouze název nálezu dříve velmi nepřesně označovaného jako Praha-Olšany byl opraven na Praha-Žižkov, Židovské pece, tj. podle současného správného označení lokality. Nálezy jsou v následujícím přehledu řazeny abecedně, nejprve domácí, poté polské, a nakonec nekonkrétně popsané či neznámé lokality (jako ve *FMP*). Obsahují informace primárně převzaté z regestáře nálezů (*Nálezy II. 1*), Cachova soupisu variant (*Cach 1970*) a inventářů polských nálezů (*FMP I–V*), ze kterých vychází i struktura přehledu (název, rok nálezů, typ, odkryt, obsah vztahovaný k Cachovu katalogu, základní literatura, sbírky, ve kterých se mince z depotu nacházely či nacházejí). Oproti českým však neuvádí datum přibližného uložení, ale jako ve *FMP* rok, kdy nejdříve mohl být poklad do země uložen (*tpq*). Inovovány jsou informace o dobách vlády jednotlivých panovníků podle revize rodokmenu Přemyslovců (*Kalhous a kol. 2009*). Z Chaurových sbírek vycházejí údaje o v ní dochovaných exemplářích, včetně uvedení katalogového čísla u každého typu, a případné komentáře k jednotlivým nálezům a jejich obsahu. Délka komentářů je různorodá v závislosti na zjištěných nových skutečnostech při zpracování Chaurových sbírek.

N1. ČISTĚVES (okr. Hradec Králové) 1896

Hromadný nález, *tpq* 990

Odkryt: 9. dubna 1896 na poli Jana Vecka v poloze „Pod Branou“

Obsah: původně 355/min. 383 denárů, 1 neražený střížek, min. 13 neúplných či deformovaných šperků, nádobka

ČECHY (255 dle Fialy / 263 dle Cacha / min. 283 po revizi),¹

Boleslav I. (935–972) **Cach 1** (1/1/1), **2** (1/1/1), **3** (6/8/7), **11** (0/0/1),
27 (0/1/1), **59** (2/2/2)

Boleslav II. (972–999) **25** (3/3/4), **29** (0/0/2), **30** (2/2/2), **32** (0/1/1), **36** (0/0/1),
46 (1/1/1), **47** (2/2/2), **56** (1/1/1), **63** (0/1/2), **66** (1/1/1), **67** (1/1/1),
70 (0/0/1), **75** (1/1/2), **78** (0/0/1), **81** (1/1/1), **82** (1/1/1), **86** (1/1/1),
87 (2/2/2), **90** (2/2/2), **94** (2/2/2), **95** (1/1/2), **96** (3/3/3), **103** (0/1/3),
104 (0/0/1), **109** (4/4/4), **110** (23/23/23), **118** (7/7/7), **120** (1/1/1),
121 (0/0/2), **122** (0/1/1), **123** (32/32/32), **124** (1/1/2), **127** (3/3/3),
138 (12/12/12), **152,153,154** (106/106/106), **165** (2/0/1), **167** (0/2/1),
170 (6/6/6)

¹ V závorkách za katalogovým číslem dle *Cacha 1970* jsou uvedeny počty mincí těchto typů uváděné u *Fialy (1896)*, *Cacha (1970)* a zjištěné po revizi celého pokladu. U následujících pokladů pak vycházejí uvedená čísla z posledních zjištění revizí či jsou kombinací starších soupisů doplněných především o počty z Chaurových sbírek. V jiných případech je způsob výpočtu počtů mincí uveden v komentářích.

Emma (988/9–999) **144** (4/4/3–4), **145** (0/0/1)

Soběslav, syn Slavníka (981–995) **147** (1/1/1), **148** (2/2/2), **149** (0/0/1),
150 (1/1/1)

Soběslav a ? biskup Vojtěch (982–995) **156** (14/14/14), **157** (1/1/1)

Říše římská, Švábsko, AUGŠPURK – biskupství (5): Oldřich (923–973),
Jindřich (973–982)

Říše římská, BAVORY (57): Jindřich I. (948–955), Jindřich II. (955–976),
Ota Švábský (973–982), Jindřich III. (982–985), Jindřich II. (985–995)

Říše římská, FRANKY (1)

Říše římská, SASKO, Oto a Adléta (16)

Říše římská, SASKO, tzv. křížové (18)

BURGUNDSKO, Arelat (1): Konrád I. (937–993)

ITÁLIE (1): Lambert (889–894)

Blíže neurčené (1)

Lit.: *Fiala 1896*, 255–258, 337–346, tab. XXXV; *Fiala 1895 [s dodatky 1897]*, 517–518; *Tieftrunk 1897*, 46; *Schneider 1898*, 272–274; *Smolík 1899*, 23–24, č. 4; *Nálezy II. 1*, 10–11, č. 1424; *Cach 1970*, 51, č. 2; *Polanský 2008*, č. nálezu 3; *Polanský – Tomková 2006*, 83–124; *Lukas 2014*, 108–111; *Brádle 2018*, 15–18; *Polanský 2019*, 162–171.

Sbírký: Národní muzeum, Praha (sbírka František Rudolf Chaura 25; Stará sbírka 23² – rozřazeno, z nich identifikovány 4; sbírka František Cach 1); Muzeum východních Čech, Hradec Králové (23); Vlastivědné muzeum, Olomouc (5); Jihomoravské muzeum, Znojmo (sbírka Josef Květoň 1); Muzeum Jaroměř (10 – ukradeny); Městské muzeum, Hořice (sbírka Josef Matějka 1 – neidentifikován); Niedersächsisches Münzkabinett der Deutschen Bank, Hannover (1); sbírka Eduard Haisl (24); sbírka Pankrác Zajiček (3)³; sbírka Emanuel Mikš (1); sbírka Eduard Fiala (?)

Dochováno: 63 denárů; 13 šperků, nádobka

z toho Chaurova sbírka (25):

ČECHY, Boleslav I. (935–972) **3** (kat. č. 1)

Boleslav II. (972–999) **29** (kat. č. 18), **36** (30), **63** (42), **95** (60), **96** (61),
103 (63), **110** (67), **118** (73, 75, 79), **121** (82), **123** (92, 93, 94, 95, 96),
152 (106, 107), **153** (108, 109, 110), **154** (111)

Soběslav, syn Slavníka (981–995) **149** (kat. č. 115)

Říše římská, SASKO, Oto a Adléta (kat. č. 292)

Kom.: Smolík a Cach uvádí souhrnný součet českých denárů 247. Cach sám má ale v soupisu u jednotlivých položek v součtu uvedeno 263 ks. Číslo 247 je součet všech u Fialy uvedených českých (Fiala 1–41), bez započítání mincí u Fialy uvedených jako bavorských (Fiala 82 – 1 ks) a denárů z nezjištěných mincoven (Fiala 89 a 90 – 2 a 6 ks). Dle Fialova soupisu tak čistěveský poklad obsahoval 254 českých denárů, když nezapočítáme mince, které dnes považujeme za bavorské (Fiala 6 a 82). K tomu přistupuje Fialův popis v dodatcích Českých denárů (1895 [1897]), kde oproti soupisu přidává dvě „české“ mince, a to č. 2894 a 2897, zatímco druhá je neznámý pravděpodobně nečeský následní denár, první z nich je druhý exemplář odkazující na Fialovo č. 71 v Českých denárech, tedy na 10 bodový typ. Celkem dle obou popisů Fialy měl tedy poklad obsahovat 357 denárů, z toho ve skutečnosti 255 českých. Cach do svého soupisu zahrnul jako české jak dvě bavorské ražby Fiala 6 a 82 pod čísla Cach 3 a Cach 16, tak zdvojenou minci z dodatků (Cach 2 – Fiala 7, Cach 1 – Fiala 2894). K Cach 3 (Fiala 4 a 5 – 6 ks) přidal nejen bavorskou ražbu (Fiala 6 – 1 ks), ale

2 *Brádle 2018*, 16: „Do dnešního Národního muzea se tak v první fázi dostalo pouze 21 „českých“ denárů, mezi nimiž figuroval jeden kněžny Emmy, které doplnila dvojice „německých“ ražeb. TIEFTRUNK, Karel: *Zpráva jednatelská podaná ve valném shromáždění Společnosti Musea království Českého dne 9. ledna 1897*, Praha 1897, 46.“ V přírůstkové knize Numismatického oddělení Národního muzea bohužel tato akvizice není zaznamenána, nicméně identifikace 4 ražeb z pokladu ve staré sbírce ji potvrzuje jako pravdivou.

3 Dvě české mince ze sbírky Pankráce Zajička (Cach 3 a 103, třetí je bavorská) byly původně ve sbírce Eduarda Haisla, a druhá z nich (Cach 103) byla dokonce vzorem pro perokresbu použitou J. Smolíkem (1899, tab. III:66).

i u Fialy neuvedený další exemplář. K tomu uvádí dalších pět typů po jednom kuse u Fialy vůbec neuvedených (Cach 27, 32, 63, 103 tiskovou chybou jako 193 a 122).

Smolík uvádí navíc oproti Fialovi typy Cach 11, 27, 29, 32, 49, 63, 78, 103, 104, 122 a u typů Cach 25, 75, 124 zná další či více exemplářů, než uvádí Fiala. Cach do svého soupisu z těchto 10 nových typů Smolíka však přidává pouze pět – 27, 32, 63, 103 a 122, u 103 navíc pouze 1 ks místo 2 ks.

Smolík do svého soupisu z neznámého důvodu až na osm výjimek nezahrnul mince přímo z Fialova popisu pokladu, s uvedením místa nálezů uvádí především české denáry ze soukromé sbírky Eduarda Haisla (min. 24 ks), ze staré sbírky Národního muzea (16 uvedených přímo, zbytek jsou početné typy) a z MVČHK (12 uvedených přímo, 5 nepřímo pouze jako Čistěves, pominul pouze jedinou). Revize pokladu založená především na hradeckých, olomouckých a Chaurových denárech a nová zjištění v dalších sbírkách pak přinesly následující ve Fialově soupisu ani Smolíkově katalogu neuvedené typy, a to Cach 36, 70, 121, 145 a 149. Zatímco hradecké mince většinou odpovídají typům uvedeným u Fialy, Chaurovy a Haislovy exempláře přinášejí většinou nové typy, varianty či minimálně nové exempláře.

Shrneme-li všechna nová zjištění, pak oproti Fialovu popisu obsahoval poklad s nejvyšší pravděpodobností o 15 typů českých denárů více (Cach 11, 27, 29, 32, 36, 49, 63, 70, 78, 103, 104, 121, 122, 145, 149) a u pěti typů (Cach 25, 75, 95, 124, 127) jistě i větší počet exemplářů. Celkově minimálně Fialův soupis neuvedl 28 mincí, zdá se však, že neměl k dispozici mince, které se ocitly v rukou sběratelů Eduarda Haisla, Emanuela Mikše, Josefa Květoně a Františka Chaury, tedy min. 50 mincí.

Všechny tyto skutečnosti vyvracejí úvahy ohledně celistvosti pokladu (*Brádle 2018*, 15–18) a potvrzují již dříve vyslovený předpoklad (*Polanský – Tomková 2006*, *Polanský 2019*), že se Fiala a Smolík dostali k jiným částem pokladu a že ani jeden z nich neměl k dispozici poklad zdaleka celý.

N2. DOBŘÍŇ (okr. Litoměřice) 1865

Hromadný nález, *tpq* 1012

Odkryt: 24. 5. 1865 blíže obce při orbě

Obsah: asi 300 českých denárů, nádobka

ČECHY, Oldřich I. (1012–1033, 1034) **284, 288, 293**

Lit.: *PAM 1865*, 236; *Mikš 1866*, 40; *Fiala 1895*, 167, č. 47; *Nálezy II:1*, 18, č. 1458; *Cach 1970*, 51, č. 4

Sbírky: Národní muzeum, Praha (stará sbírka, střepy nádobky – nedohledány; sbírka František Rudolf Chaura 1)

Dochováno: 1 ks

z toho Chaurova sbírka (1):

ČECHY, Oldřich I. (1012–1033, 1034) **288** (kat. č. 216)

Kom.: *Fiala 1895* uvádí 2 varianty Cach 284 – č. 526 a 528 a jednu variantu Cach 288 – č. 549. Střepy nádoby daroval 1865 do Národního muzea „Důst. p. P. Pavla“.

N3. CHOUSTNÍK (k. ú. Mlýny u Choustníku, okr. Tábor) 1923

Hromadný nález, *tpq* 1004

Odkryt: březen 1923 v lese zvaném „Sitník“ při práci v kamenném lomu Janem Pavlovským

Obsah: 530 až 550 denárů, nádobka

ČECHY (525 až 545),

Boleslav I. (935–972) **26** (1), **27** (1), *Chaura 1938*, **99**, č. **3** (2), **60** (2)

Boleslav II. (972–999) **17** (1), **23** (30), **24** (1), **29** (26), **31** (1), **32** (84), **34** (61),

36 (2), **40** (7), **47** (1), **48** (1), **59** (5), **63** (58), **65** (1), **66** (7), **67** (7), **69** (1),

71 (1), **72** (2), **78** (2), *Chaura 1938*, **102**, č. **15** (1), **80** (1), **81** (1), **91** (1),

103 (1), **108** (1), **109** (1), **117** (1), **118** (13), **120** (3), **124** (2), **138** (16)