

SIBYLLE KRAMER

# KONTEJNEROVÁ ARCHITEKTURA

IKONICKÉ MODULÁRNÍ STAVBY



# OBSAH

**06 PŘEDMLUVA**

**08 HORSKÝ KEMP  
ČCHI-JÜN**

LOT-EK  
HORA ČCHI-JÜN, ČÍNA

**12 HUB VINICOLO**

lineaTstudio  
KATÁNIE, ITÁLIE

**16 KONTEJNEROVÝ  
DŮM RODINY  
WYSSOVÝCH**

Paul Michael Davis Architects  
MERCER ISLAND,  
SPOJENÉ STÁTY AMERICKÉ

**20 ŠKOLA EDUCAN**

Enrique Espinosa (Eeestudio)  
a Lys Villalba  
BRUNETE, ŠPANĚLSKO

**24 COOL COOL SEASIDE**

Atelier Let's  
KAO-SIUNG, TCHAJ-WAN

**28 CENTRUM VODNÍCH  
SPORTŮ HALSSKOV**

Sweco Architects Denmark  
KORSDØR, DÁNSKO

**32 CONTAINER-  
WERKSTATT**

Sabine a Johannes Grimme  
MÜNSTER, NĚMECKO

**36 RANVEJ ŽIVOTA**

ML architect studio  
KAO-SIUNG, TCHAJ-WAN

**40 URBAN RIGGER**

BIG / Bjarke Ingels Group  
KODAŇ, DÁNSKO

**44 SÝRÁRNA KOTOBUKI**

micele ltd. / Katada Tomoki  
KAGOŠIMA, JAPONSKO

**48 AUTOSERVIS  
V MUANG THONG  
THANI**

Archimontage Design Fields  
Sophisticated  
NONTHABURI, THAJSKO

**52 DUHA (RAINBOW)**

Marcus Canning  
FREMANTLE, AUSTRÁLIE

**56 REKREAČNÍ ZÓNA  
MUA**

MUA Architecture & Placemaking  
TBILISI, GRUZIE

**60 LA MAISON DU  
CHANTIER**

ACC Cristiana Catino, PlaC  
a PINI Group  
CHIOMONTE, ITÁLIE

**64 GALERIE PORCELÁNU**

Simon Astridge  
LONDÝN, VELKÁ BRITÁNIE

**68 KAVÁRNA  
KONTEJNER**

COLLARCH, Ondřej Janků,  
Shota Tsikoliya  
PRAHA, ČESKÁ REPUBLIKA

**72 FRANKIE & JOHNNY**

Holzer Kobler Architekturen  
BERLÍN, NĚMECKO

**76 MILKY'S CLOUD  
ROOM**

Full Fat Design  
TORONTO, KANADA

**80 KONTEJNERY  
FRANCHESCHI**

Francisco Vasquez May  
(Re Arquitectura) a Rebeca  
Chang Ugarte (DAO)  
SAN JOSÉ, KOSTARIKA

**84 SKATEPARK  
V KRABICI**

Maier Landschaftsarchitektur /  
Betonlandschaften  
KOLÍN NAD RÝNEM, NĚMECKO

**88 VINNÝ SKLÍPEK  
RUNNING HORSE**

Kaunitz Yeung Architecture  
BROKE, AUSTRÁLIE

**92 BAR SIDERIA**

Ponomarenko bureau  
(Volodymyr Ponomarenko)  
CHARKOV, UKRAJINA

**96 KONTEJNEROVÝ  
PARK**

ATÖLYE Architecture  
IZMIR, TURECKO

# OBSAH

## 100 **CENTRÁLA CONTAINER MANUFAKTUR**

KSV Architekten Krüger  
Schubert Vandreike

HERZFELDE, NĚMECKO

## 104 **SOUKROMÁ REZIDENCE**

Travis Price Architects  
MARYLAND, SPOJENÉ STÁTY  
AMERICKÉ

## 108 **CURA**

CRA - Carlo Ratti Associati  
TURÍN, ITÁLIE A DÁL

## 112 **CAFÉ CHINO**

RAY Design Studio  
MADHJAPRADĚŠ, INDIE

## 116 **DÍLNA A KANCELÁŘ ATLAS**

Lapis Bureau  
ŠEN-ČEN, ČÍNA

## 120 **MONARCH VILLAGE**

Studio 804  
KANSAS, SPOJENÉ STÁTY  
AMERICKÉ

## 124 **HOTEL TIN INN**

Barbara Rostek, Ivan Mallinowski  
ERKELENZ, NĚMECKO

## 128 **ORANŽOVÁ KRABICE**

Hrishikesh More Architects  
MAHÁRÁŠTRA, INDIE

## 132 **MALÁ DOVOLENÁ V BERGHEIMU**

SCHEDEWY/Baulplanung  
SCHÖNECK (FOJTSKO), NĚMECKO

## 136 **STÁNEK S OBČERŠTVENÍM WALKINGBOXES**

Walkingboxes  
RŮZNÁ MÍSTA

## 140 **OBCHŮDKY PRETZEL AUSTRALIA**

Brittany Garbutt a Jordan  
Edwards z Pretzel Australia  
ZÁPADNÍ AUSTRÁLIE

## 144 **GENESEO INN**

Ecotech Design  
KALIFORNIE,  
SPOJENÉ STÁTY AMERICKÉ

**148 POP KUDAMM**

GRAFT  
BERLÍN, NĚMECKO

**152 KANCELÁŘE**

**V HISTORICKÉM  
SKLADU BAYS 6-8**

BJB Architects  
LAVENDER BAY, AUSTRÁLIE

**156 GSC**

Superlimão a Gabriela Coelho  
SAO PAULO, BRAZÍLIE

**160 HAUSBÓT CONBRIGGI**

Weinstock/Containermanufaktur  
WOLTERS DORF AM KALKSEE,  
NĚMECKO

**164 ORANŽOVÁ KOSTKA**

Design Guild, Daewon Kwak  
SOUL, JIŽNÍ KOREA

**168 UMĚLECKÉ  
MEDITAČNÍ CENTRUM**

Jun Murata / JAM  
PEKING, ČÍNA

**172 HOSTEL DOCK INN**

Holzer Kobler Architekturen  
ROSTOCK, NĚMECKO

**176 KOMUNITNÍ CENTRUM  
PITCH**

Mark Odom Studio  
TEXAS,  
SPOJENÉ STÁTY AMERICKÉ

**180 KUŘÁRNA**

R/URBAN DESIGN OFFICE  
TOKIO, JAPONSKO

**184 DŮM SOUČASNÉ  
FOTOGRAFIE PHOXXI**

Anselm Reyle  
HAMBURK, NĚMECKO

**188 REJSTŘÍK**

**190 AUTOŘI FOTOGRAFIÍ**

# PŘEDMLUVA

Stavět z kontejnerů dnes už není nic neobvyklého.

S těmito prefabrikovanými krabicemi rádo pracuje čím dál více architektů, protože jsou mobilní a flexibilní, a v nejrůznějších barevných úpravách dokáží projektu dodat vsutku osobitý vzhled. Kontejnery lze

přestavovat i skládat na sebe v téměř nekonečném množství variant. S trochou představivosti je můžete proměnit v hotel nebo hostel, hausbót či uměleckou galerii, kancelář, recepci, pop-up obchod nebo uměleckou instalaci, vyhlídkovou platformu či budovu k dočasnému užívání. Výsledný vzhled budov je stejně pestrý jako jejich využití: někdy boxy představují

hrubou instalaci s patrnými známkami minulosti strávené na mořích; jindy mají vyříznutou přední stěnu, kterou nahrazuje skleněná výplň, což stavbě dodává moderní prosvětlený vzhled; nebo jejich původní využití díky zcela nové fasádě ani nepoznáte.

Historie těchto přepravních plechových boxů se datuje do roku 1956, kdy standardní šestimetrové kontejnery (nebo TEU - šestimetrová ekvivalentní jednotka) poprvé dobyly oceány. Za jejich vynálezce je považován americký speditér Malcolm McLean. Díky těmto praktickým krabicím mohli dopravci zboží převážet

a manipulovat jím rychleji a efektivněji, což mělo počínaje 70. lety dvacátého století trvalý vliv na celosvětovou dopravu. Ty největší kontejnerové lodě dnes přepravují do cíle až 20 000 kontejnerů. Ever Alot o délce 400 metrů a šířce 61 metrů je z nich největší

a zvládne přepravit až 24 004 kontejnery. Díky tomu, že dáváme druhý život kontejnerům, které již posloužily svému účelu, mohou vznikat projekty, jež jsou nejen neotřelé, ale také trvale udržitelné a mají pozitivní dopad na uhlíkovou stopu výrobců, protože k výstavbě nových budov je potřeba méně energie. Dokonce i jako nový produkt, který lze vylepšovat a individuálně upravovat,

má nový kontejner tu výhodu, že může být prefabrikovaný. Výrobci nabízejí komplexní řešení včetně zdí, střech a podlah, která splňují třeba i konstrukční požadavky na izolaci či vysoce kvalitní obklady vyráběné na míru.

Všech 45 projektů představených v této knize je dokladem, jak široké stavební uplatnění kontejnery mají. Jakkoli se přístupy a využití mohou lišit, všechny stavby jsou svým konceptem a působivým designem, ale i kvalifikovaným provedením nadstandardně kvalitní. Nechte se unést krásou a podmanivostí staveb z kontejnerů, které vám přinášíme v této knize.

# HORSKÝ KEMP ČCHI-JÜN

## HORA ČCHI-JÜN, ČÍNA



Čínský horský kemp Čchi-jün je rozsáhlý park určený pro milovníky dobrodružství v přírodě a extrémních sportů. Architekti studia LOT-EK navrhli zařízení pro veřejnost uprostřed jeho nedotčené přírody. Základ jednotlivých budov tvoří diagonálně rozříznuté nákladní kontejnery. Propojováním, zrcadlením, náklonem a kombinováním kontejnerů se architektům podařilo splnit různé požadavky a nároky na jejich využití. Typově rozmanité prostory, včetně vstupu, restaurace a přístupu k jezeru po molu, byly pečlivě rozmístěny do krajiny a barevně zpracovány tak, aby byly v krajině snadno rozpoznatelné.





自由家  
zyj.com



自由家  
黄山齐云营地





**Architekti:** LOT-EK

**Místo:** hora Čchi-jün, Žluté hory, Čína

**Počet použitých kontejnerů:** 93

**Hrubá podlažní plocha:** 6 968 m<sup>2</sup>

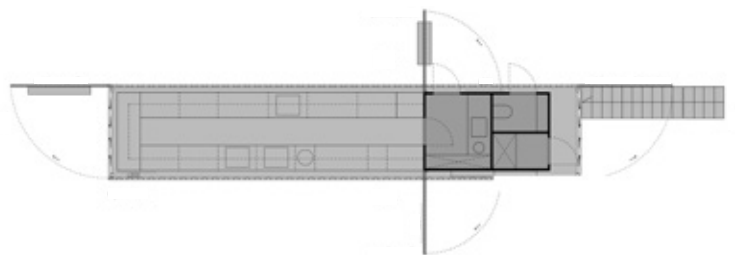
**Rok dokončení:** 2017

**Klient:** ZYJ Sunriver

**Typ využití:** vstupní pavilon, obchod,  
restaurace, vodní molo

# HUB VINICOLO

## KATÁNIE, ITÁLIE



Architekti: lineaTstudio

Místo: Porto di Catania – Molo di Levante,

Katánie, Itálie

Počet použitých kontejnerů: 1

Hrubá podlažní plocha: 27 m<sup>2</sup>

Rok dokončení: 2017

Klient: Al Vicolo Pizza&Vino

Typ využití: kavárna





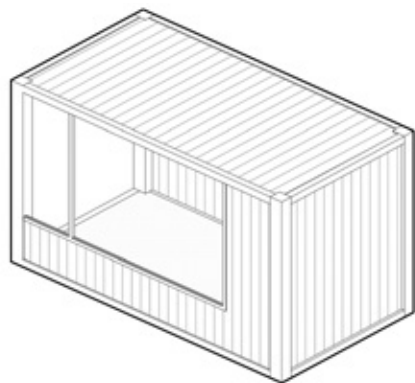
**Přeměna 13metrového kontejneru v zónu pro občerstvení a místo setkávání ve městě je novou formou architektonického vyjádření, jež vychází z tvarů a typů budov v katánském přístavu. Jde o speciálně navržený prvek, který připomíná otevřenou krabici a otevírá se tak životu. Je složen z pohyblivých částí umožňujících nejrůznější uspořádání. Dva velké panely zvedají hydraulické písty a vytvářejí tak chráněné venkovní prostředí. Menší panel slouží jako výstavní plocha, zatímco další odkrývá schodiště vedoucí na horní terasu. Kompaktní design a žlutá barva propůjčují projektu ráz pevné solitérní stavby v přístavu.**





# KONTEJNEROVÝ DŮM RODINY WYSSOVÝCH

**MERCER ISLAND, SPOJENÉ STÁTY AMERICKÉ**



Rodina Wyssových chtěla odvážnou, neobvyklou a dobrodružnou přístavbu ke svému domu z padesátých let 20. století a nadchla je myšlenka využití nákladních kontejnerů. Tým architektů se rozhodl nakládat s kontejnery spíše jako s nalezenými objekty - téměř výtvarnými díly. Kontejnery však slouží nejen jako definující estetický prvek, ale jsou především funkční - široké posuvné dveře z kontejneru dokážou rozdělit obytný prostor ve chvíli, kdy jeho obyvatelé potřebují vytvořit zvukovou či sociální bariéru. Zatímco v interiérovém kontejneru se nachází koupelna a veranda, kontejner v exteriéru slouží jako místo k odpočinku či pracovní prostor.





CGIU 2220272

CGIU 2220272

CGIU 2220272

CGIU 222091 9  
22G1  
MAX. GROSS 30,480 KGS  
67,200 LBS.  
TARE 2,010 KGS  
4,430 LBS.  
NET 28,470 KGS  
62,770 LBS.  
CU. CAP. 33.2 CU.M  
1,170 CU.FT.  
CIMC





**Architekti:** Paul Michael Davis Architects

**Design a stavební tým:** Tiffany Chow, Scott Hallquist,  
Mark Leingang, Dick McDonald, Roger Reynolds

**Místo:** Mercer Island, Washington, Spojené státy americké

**Počet použitých kontejnerů:** 2

**Hrubá podlažní plocha:** 297 m<sup>2</sup>

**Rok dokončení:** 2019

**Klient:** Balthassar a Stephanie Wyssovi

**Typ využití:** bydlení