

# AUTOŠKOLA

Minimum pro žáky autoškol skupiny B



Přehledný atlas základních znalostí pro žadatele o řidičské oprávnění skupiny B, určený pro výuku v teoretických i praktických lekcích vedených učitelem autoškoly.

Učebnici doporučujeme všem žákům, nejen z Asociace autoškol.



ASOCIACE  
AUTOŠKOL





Asociace autoškoly ČR je významný spolek zastupující české provozovatele autoškoly a školicích středisek se zájmem prosazovat zvyšování kvality poskytovaných služeb v autoškoly, dbát na dodržování dobrých mravů v hospodářské soutěži mezi autoškoly a dbát na ochranu spotřebitelů, zejména žáků autoškoly, proti poškozování jejich práv.

[www.asociaceautoskol.cz](http://www.asociaceautoskol.cz)



Od svého vzniku GRADA Publishing byla a také do budoucna bude průkopníkem profesionalizace nakladatelů a nakladatelské činnosti v České a Slovenské republice.

Svou roční nabídkou odborné literatury zaujímá nakladatelský dům GRADA 1. místo na českém a slovenském knižním trhu odborných publikací už od roku 1992.

[www.grada.cz](http://www.grada.cz)

Václav Minář a Asociace autoškol ČR

# AUTOŠKOLA

## Minimum pro žáky autoškol skupiny B 2025

Vydala Grada Publishing, a.s.  
U Průhonu 22, Praha 7  
obchod@grada.cz, www.grada.cz  
tel.: +420 234 264 401  
jako svou 9837. publikaci

Grafická úprava a sazba: Martin Kužel  
Počet stran: 144  
Tisk: Iva Vodáková – Durabo  
První vydání, Praha 2024

© Grada Publishing, a.s., 2024  
Cover Design © Martin Kužel, 2024  
Cover Photo © ŠKODA AUTO a.s

Upozornění pro čtenáře a uživatele této knihy.

Všechna práva vyhrazena. Žádná část této tištěné či elektronické knihy nesmí být reprodukována a šířena v papírové, elektronické či jiné podobě bez předchozího písemného souhlasu nakladatele. Neoprávněné užití této knihy bude trestně stíháno. Automatizovaná analýza textů nebo dat ve smyslu čl. 4 směrnice 2019/790/EU a použití této knihy k trénování AI jsou bez souhlasu nositele práv zakázány.

Názvy produktů, firem apod. použité v knize mohou být ochrannými známkami nebo registrovanými ochrannými známkami příslušných vlastníků.

ISBN 978-80-271-7701-1 (ePub)  
ISBN 978-80-271-7700-4 (pdf)  
ISBN 978-80-271-5653-5 (print)

Václav Minář a Asociace autoškol ČR

# AUTOŠKOLA

Minimum pro žáky autoškol skupiny B  
2025

Grada Publishing

# Obsah

---

<b>Úvod</b>	<b>6</b>
<b>Jak pracovat s knihou</b>	<b>6</b>
<b>1. Kontrola a údržba vozidla</b>	<b>12</b>
1.1 Kontrola vozidla před jízdou	12
1.1.1 Vozidlo	12
1.1.2 Motorový prostor	13
1.2 Řešení běžných problémů	14
1.2.1 Výměna poškozeného kola	14
1.2.2 Výměna žárovky	16
1.2.3 Výměna pojistky	17
1.2.4 Instalace tažného oka	17
1.2.5 Nouzové startování	18
<b>2. Seznámení s vozidlem a základní úkony</b>	<b>20</b>
2.1 Seznámení s vozidlem	20
2.1.1 Ovládací prvky vozidla	20
2.2 Úkony a nezbytné dovednosti před zahájením jízdy	26
2.2.1 Zásady bezpečného nástupu a výstupu	26
2.2.2 Správný posed	26
2.2.3 Bezpečnostní pás	27
2.2.4 Parkovací brzda	27
2.2.5 Startování motoru	27
2.2.6 Zpětná zrcátka	28
2.2.7 Ovládání volantu	28
2.2.8 Řazení převodových stupňů	29
2.3 Základní jízdní úkony	30
2.3.1 Rozjezd	30
2.3.2 Rozjezd do kopce	31
2.3.3 Jízda	32
2.3.4 Zpomalení a zastavení	32
2.3.5 Couvání	32
2.3.6 Jízda s automatickou (samočinnou) převodovkou	33
2.3.7 Jízda s elektromobilem	34

---

<b>3.</b>	<b>Zásady bezpečné jízdy</b>	<b>36</b>
3.1	Předpoklady a podmínky bezpečné jízdy	36
3.1.1	Stav vozidla	36
3.1.2	Stav řidiče	36
3.1.3	Způsob jízdy	37
3.1.4	Počasí a denní doba	38
3.2	Nebezpečné situace a jejich řešení	39
3.2.1	Základní pojmy	39
3.2.2	Nouzové brzdění	40
3.2.3	Úhybný manévr	40
3.2.4	Aquaplaning	41
3.2.5	Smyk	42
3.2.6	Řízená nehoda	43
3.2.7	Vozidla s právem přednostní jízdy	44
<b>4.</b>	<b>Pravidla provozu na pozemních komunikacích</b>	<b>46</b>
4.1	Zákon 361/2000 Sb. o provozu na pozemních komunikacích	46
4.1.1	Vymezení základních pojmů	46
4.1.2	Povinnosti účastníků silničního provozu	48
4.1.3	Jízda po pozemních komunikacích	53
4.1.4	Jízda ve zvláštních případech	65
4.1.5	Zvláštní ustanovení pro provoz vozidel	68
4.1.6	Přeprava osob a nákladu	70
4.1.7	Zvláštní ustanovení pro chůzi a jízdu nemotorových vozidel	71
4.1.8	Úprava provozu na pozemních komunikacích	73
4.1.9	Řidičské oprávnění a řidičský průkaz	77
4.2	Dopravní značky (vyhláška 294/2015 Sb.)	85
<b>5.</b>	<b>Zdravotnická příprava</b>	<b>134</b>
5.1	Vozidlo	134
	<b>Poznámky</b>	<b>144</b>

# Úvod



Vážení žáci autoškol,

dostává se Vám do rukou nová publikace z dílny Asociace autoškol ČR, která se zaměřuje na přípravu žáků k závěrečné zkoušce pro získání řídičského oprávnění skupiny B.

Pro rok 2025 jsme do této knihy zakomponovali všechny aktuální novinky v legislativě platné od roku 2025 a také ukázky nových testových otázek pro závěrečnou zkoušku.

V ČR se závěrečná zkouška žadatelů o řídičské oprávnění skupiny B skládá ze dvou částí:

## **Teoretického testu z pravidel silničního provozu**

(doporučujeme trénovat na [www.noveotazky.cz](http://www.noveotazky.cz)).

## **Praktické jízdy s osobním automobilem v reálném silničním provozu.**

Asociace autoškol ČR a pan Václav Minář sestavili publikaci **Minimum pro žáky autoškol skupiny B** s ambicí připravit knihu, která přehledným způsobem shrnuje všechny minimální informace pro úspěšnou přípravu žadatele k závěrečné zkoušce pro získání řídičského oprávnění skupiny B.

Do čtvrté části této knihy zabývající se vybranými částmi Zákona č. 361/2000 Sb. jsme kontextově zakomponovali k jednotlivým ustanovením a paragrafům vybrané Nové testové otázky (viz [www.noveotazky.cz](http://www.noveotazky.cz)), s kterými se žadatel setká u teoretického testu.

Vážení žáci autoškol, věřím, že Vaše kvalitní příprava v učebně s kvalifikovaným učitelem autoškoly a tento nový studijní materiál pro Vaši individuální přípravu Vám pomohou k úspěšnému vykonání této závěrečné zkoušky pro získání řídičského oprávnění.

Přeji Vám za celou Asociaci autoškol ČR mnoho úspěchů u závěrečných zkoušek!

**Ing. Aleš Horčíčka**

předseda Asociace autoškol ČR

## Jak pracovat s knihou

Tato publikace se zaměřuje na přípravu žáků k závěrečné zkoušce nejen z pravidel silničního provozu, ale žadatelům o řídičský průkaz jistě pomůže i při vykonání praktické části závěrečné zkoušky.

V první části učebnice se žadatel o řídičské oprávnění detailně seznámí s vozidlem skupiny B a může se zaměřit na tzv. **kontrolu vozidla** před jízdou, která je součástí každé praktické části zkoušky za účasti zkušební komisaře přímo u výcvikového vozidla.

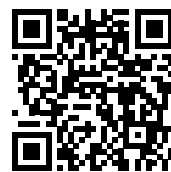
Druhou a třetí část učebnice by si měl přečíst každý žadatel o řídičské oprávnění ještě před zahájením praktického výcviku na trenažeru nebo cvičné ploše. Seznamujeme žadatele s tzv. **zásadami bezpečné jízdy**, se snahou zahájit praktický výcvik ve vozidle se správnými návyky pro jednotlivé jízdní situace v běžném silničním provozu.

Úspěch u teoretické i praktické části závěrečné zkoušky zakládá správná znalost **Zákona o provozu na pozemních komunikacích č. 361/2000 Sb.** Čtvrtou kapitolu nekoncepujeme jako pouhou kopii paragrafového znění zákona, ale vypichujeme podstatná ustanovení a paragrafy s vhodným doplněním o Nové testové otázky (viz [www.noveotazky.cz](http://www.noveotazky.cz)).

Knihou není komplexním výukovým materiálem, slouží jako zdroj základních dat o jednotlivých otázkách, které je nutné doplnit o znalosti nabyté v učebně i při samotných praktických jízdách se zkušeným učitelem autoškoly.

# SKODA

## Vůz Škoda k novému řidičskému průkazu



**Pořídte si nový nebo ojetý vůz Škoda k novému řidičskému průkazu.**

Úspěšným absolventům autoškoly, kteří získají řidičský průkaz od 1. 1. 2024 do 31. 12. 2025, poskytneme při koupi nového nebo prověřeného ojetého vozu bonus 10 000 Kč na nákup zimních pneumatik nebo jiného originálního příslušenství. Registrace prostřednictvím QR kódu na webu <https://laureta.skoda-auto.cz/autoskola>.

Kombinovaná spotřeba a emise CO<sub>2</sub> vozu Fabia: 5,0–5,4 l/100 km, 113–123 g/km

Ilustrativní fotografie

Váš autorizovaný prodejce vozů Škoda:

**LAURETA AUTO**  
Nádražní 307  
293 01 Mladá Boleslav  
Tel.: 326 722 718  
[www.laureta.cz](http://www.laureta.cz)





# Manuál pro Mentory

## Vše pro budoucí Mentory L17



Manuál pro Mentory, to je zbrusu nová publikace Asociace autoškol ČR a zásadní pomůcka k zorientování se v programu L17.

Tento Manuál má sloužit jako **metodická pomůcka a návod, který pomůže v ideálním rozvoji řídičských dovedností začínajících Řidičů L17**, poradí jak začít, jak efektivně postupovat, co nedělat... V neposlední řadě nabídne také spoustu důležitých a užitečných informací k samotnému systému L17.

Jeho primární zacílení je na společensky odpovědné rodiče mladých začínajících řidičů (Mentorů L17), kterým není lhostejný řídičský vývoj jejich dětí a zároveň se chtějí aktivně spolupodílet na předávání svých validních a letitých zkušeností z provozu na pozemních komunikacích.

### Kdo je Mentor L17

Z poslední novely zákona o silničním provozu (č. 361/2000 Sb) vejde 1. ledna příštího roku v platnost mnoho zásadních a důležitých novinek v oblasti silniční dopravy. Všem předcházely dlouhodobé přípravy, správné nastavení podmínek a závěrečné vyhodnocení, nejinak tomu bylo i v případě systému L17.

Aby se řidič mohl stát Mentorem L17, zapojil se do programu a svými zkušenostmi a dohledem pomohl začínajícím Řidičům v systému L17, je potřeba, aby:



- získal řídičské oprávnění pro skupinu B před více než 10 lety,
- byl posledních 5 let nepřetržitě držitelem řídičského oprávnění skupiny B,
- v posledních 5 letech nepozbyl právo k řízení motorového vozidla na území ČR a nebyl ve výkonu správního trestu nebo trestu zákazu činnosti spočívajícího v zákazu řízení motorových vozidel, jde-li o držitele řídičského průkazu nebo mezinárodního řídičského průkazu podle § 104 odst. 2 písm. b), c) nebo d),
- neměl zadržený řídičský průkaz,
- neměl v bodovém hodnocení zaznamenán žádný bod.

### Stačí to ale?

Myšlenka systému L17 od prvopočátku spoléhá na **správný výběr Mentorů v rámci rodiny** začínajících řidičů L17 (rodiče, prarodiče, strýc apod.), toto však nemusí být nutně pravidlem a nikde není psáno, že vzdálenější příbuzný, rodinný přítel či někdo mimo okruh rodiny mentorování méně zkušeného řidiče nezvládne.

Tento předpoklad samozřejmě počítá s tím, že Mentor z řad rodičů bude mít ke svému svěřenci vldnější vztah a tendenci k všeobecně aktivnějšímu přístupu, a to jak v rámci frekvence ježdění, tak i při samotném kontaktu za jízdy, kdy budou přirozená komunikace a přátelský přístup pro kvalitu řízení velice důležité.

## Řidič L17 na prvním místě

Ať už bude Mentorem někdo více či méně blízký, je tím nejdůležitějším sám Řidič L17, a to je potřeba si uvědomit. **Mentor má především zastávat roli rádce a zkušené blízké autority**, přes kterou si k řízení vozidla mladý řidič vytvoří uvolněnější vztah a pod jeho dohledem navykne rutině pohybu v provozu a čerstvě získaným pravidlům z autoškoly.

Jak toho dosáhnout? Jaký přístup aplikovat, čeho se vyvarovat, jak vůbec začít?

## Manuál poradí a pomůže

**V Manuálu pro Mentory L17 najdete odpověď na většinu vašich otázek**; skrze srozumitelné **info-grafiky**, přehledná a věcná **desatera**, jasně **pojmenované problémy začátečníků** a další informace a názorné ukázky dokážete sami a bez jakých koliv pochybností svou roli Mentora velice snadno uchopit a převést do praxe.

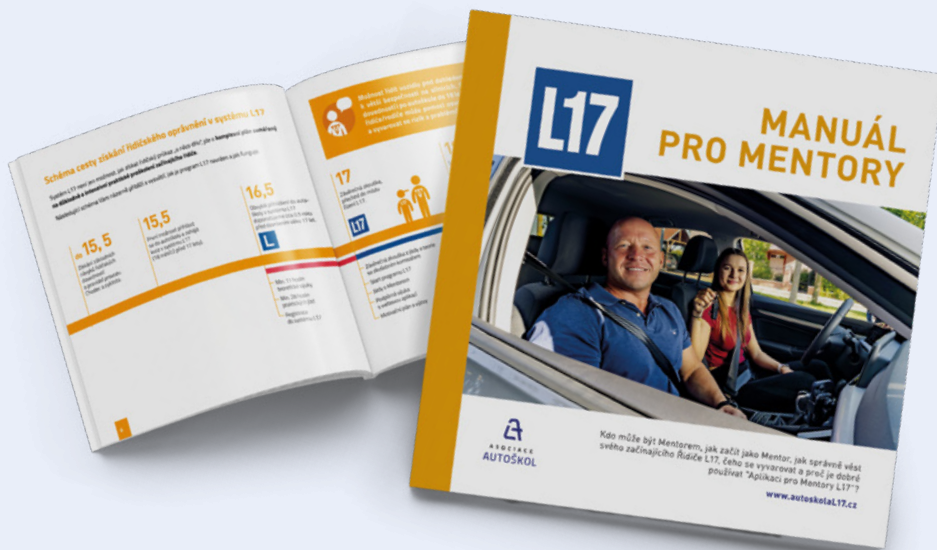
Obsah publikace je logicky vrstven a poskládán tak, aby vás vedl a zbytečně nezahltil informacemi, které se vztahují k pozdější fázi L17 programu. Nic vám ale nebrání načíst si celý Manuál a následně jej využívat už jen jako tahák nebo pomůcku při komunikaci s Řidičem L17.

## Až čtyři Mentory L17

Prozatím nebylo zmíněno, že Řidič L17 může ke svým vyjížděčkám využívat až čtveřici různých Mentorů, což je doporučováno a pozitivně hodnoceno. V takovém případě je nasnadě,  **mít k dispozici podobného papírového rádce, který si může každý z Mentorů předem prostudovat, podle potřeby půjčovat a o obsahu v něm diskutovat**. Není potřeba zdůrazňovat, že podobný způsob plnění programu L17 je žádoucí a opět velice pozitivně ovlivní samotného Řidiče, jenž si mimo tréninku opravdové jízdy vyzkouší i různá auta, přístupy a osobnosti „spolujezdců“. Navíc se rapidně zvýší četnost jízd.

S prostudováním Manuálem a společnou diskuzí Mentorů nad ním také klesá šance přenést na mladého řidiče klasické zlovyky a návyky, které jsou typické pro dlouholeté řidiče. Jeho využívání a dodržování doporučených praktik a tipů logicky ovlivňují nejen Řidiče L17, ale dále vzdělává a „aktualizuje“ znalosti zúčastněných Mentorů.

Manuál pro Mentory L17 tak funguje hned několikrát a pomáhá i tam, kde to na první pohled není potřeba.



# Manuál pro Mentory

## L17 názorně a přehledně

Tým autorů Manuálu ve spolupráci s experty z řad Asociace autoškol dbal na to, aby Manuál poskytl **kompletní informace nejen o samotném systému L17**, ale také aby jeho uživatelům přiblížil celý současný proces, který mladého začínajícího Řidiče L17 čeká už při prvním kontaktu s autoškolou.

Celý koncept je rozdělen na samostatné kapitoly věnující se všem důležitým aspektům systému L17.

### AUTOŠKOLA L17

Úvodní část publikace seznámí Mentora s tím, **jak Řidiče L17 do autoškoly přihlásit**, a poukáže na fakt, že výcvik v autoškolě L17 se od toho klasického neliší, ale ideálně předpokládá aktivní zapojení Mentorů L17. Přiblíží aktuální kompletní postup kurzu, upozorní na povinnosti, doporučí co vše udělat pro jeho hladké absolvování.

### MENTOR L17

Nejdůležitější kapitola pak rozebírá **roli Mentora L17 ve všech směrech a ohledech**. Pomoc s legislativní stránkou, rady jak být správným Mentorem, co dělat a nedělat, ideální plán komunikace s požadavky na Řidiče L17. To vše opět skrze názorná schémata, tabulky a v bodech vyvedená doporučení.



Mentor L17

Řidič L17

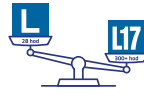
**Desatero pro prohládk absolventů autodižky**  
Pro bezproblémový průběh výuky a v jízce v autodižce doporučujeme všem žákům řídit se následujícím Desaterem:

1. Respektujte výběr autodižky.
2. Ohléž se naučit dobře řídit, než jít zkusit řídit.
3. Vyhrajte si na autodižce dostatek času.
4. Zjistě si předem, co všechno má v autodižce řešit.
5. Chovej se během výuky zodpovědně.
6. Tvořte na odcizení všech povinností ze strany autodižky.
7. Řeď se v reklamaci služby autodižky nebo si stěžovat.
8. Přijď do jízdy autodižky, nebuď si stále spokojený/a.
9. Přihlas se ke zkoušce až ve chvíli, kdy se na ni budeš ohot.
10. Jeďti rozumně i po získání řidičské.

**Běžný začínající řidič a začínající řidič po absolvování systému L17.**

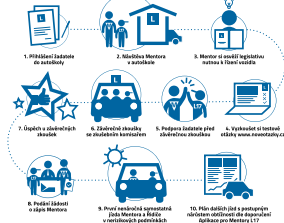


**Kolika kilometrů najede v přípravě řídk v běžné autodižce a řídk v systému L17?**  
Běžný v běžných přílohách systému L17 je násobně větší množství kilometrů začínajícího řidiče získané absolvováním autodižky a jízdy s Mentorem, nežli množství kilometrů v větší množství židů.



**Kolika hodin strví za volantem v přípravě řídk v běžné autodižce a řídk v systému L17.**  
Každá hodina za volantem vozidla se zkušeným učitelem autodižky a následně Mentorem jasně zvýší technickou i kvalifikační zdatnost nového řidiče.

**Šchéma ideální spolupráce Mentorů s Řidiči L17**



**Co doporučujeme procvičovat Mentorům L17 a Řidičům L17?**

Kvalifikační řídk v autodižce a potvrzení zkušební zkouškou je pro mnohdy začínající řidiče pouze začátek jeho řídké praxe a je nutné naučit se mnohá další pravidla a dovednosti.

Na správné úrovni dovedností Vám přehledně naučí dopravního učitele a aplikaci řídk. Mnohdy mnoho začínajícího řidiče ve spolupráci s kvalifikačním Mentorem L17.

**Správně řídk žák je postaven v řídk a standardizovat řídké manévry a dovednosti začínajícího řidiče L17 za pomoci svých Mentorů. Výsledkem bude nejen mnoho kilometrů za volantem vozidla, ale mnohá nová pravidla a zkušenosti praktických Mentorů svým dílem se snahou zvýšit jejich bezpečnost na pozemních komunikacích. V neposlední řadě řidiče výrazně vnese do programu praxe záliby.**

**Další úkoly jsou také součástí Aplikace pro Mentory, kde je budete moci během praktického řídk aplikovat a učít do profílu Řidiče L17.**

Učební obsah	10 km	25 km	50 km	100 km	200 km	1 000 km
<b>Řídké jízdy v různých prostředích</b>	Jízda v autodižce	Jízda v autodižce	Jízda v autodižce	Jízda v autodižce	Jízda v autodižce	Jízda v autodižce
<b>Řídk na vybraných komunikacích</b>	Jízda na okraji vozovky	Jízda na okraji vozovky	Jízda na okraji vozovky	Jízda na okraji vozovky	Jízda na okraji vozovky	Jízda na okraji vozovky
<b>Řídk na vybraných komunikacích</b>	Jízda v autodižce	Jízda v autodižce	Jízda v autodižce	Jízda v autodižce	Jízda v autodižce	Jízda v autodižce
<b>Jízda v autodižce</b>	Jízda v autodižce	Jízda v autodižce	Jízda v autodižce	Jízda v autodižce	Jízda v autodižce	Jízda v autodižce
<b>Jízda v autodižce</b>	Jízda v autodižce	Jízda v autodižce	Jízda v autodižce	Jízda v autodižce	Jízda v autodižce	Jízda v autodižce
<b>Specifické jízdy</b>	Praktická jízda na okraji vozovky	Praktická jízda na okraji vozovky	Praktická jízda na okraji vozovky	Praktická jízda na okraji vozovky	Praktická jízda na okraji vozovky	Praktická jízda na okraji vozovky
<b>Řídké manévry</b>	Manévrování v autodižce	Manévrování v autodižce	Manévrování v autodižce	Manévrování v autodižce	Manévrování v autodižce	Manévrování v autodižce
<b>Řídk na vybraných komunikacích</b>	Jízda na okraji vozovky	Jízda na okraji vozovky	Jízda na okraji vozovky	Jízda na okraji vozovky	Jízda na okraji vozovky	Jízda na okraji vozovky

**Jak používat Aplikaci pro Mentory?**

V následujícím obrázku naleznete výhled z aplikace, jak se do aplikace přihlásit, jak spustit řídk L17 se svým Mentorem a jak funkce webové aplikace.

**Založení profilu**

V následujícím obrázku naleznete výhled z aplikace, jak se do aplikace přihlásit, jak spustit řídk L17 se svým Mentorem a jak funkce webové aplikace.

V obou případech tedy jak v případě řídk L17, tak v případě řídk L17, je třeba mít připravené všechny potřebné údaje, které jsou uvedeny v následujícím obrázku, který najdete v části 18. Pokud máte jakýkoli dotaz, můžete se obrátit na naši zákaznickou podporu.

**APLIKACE L17**

L17 je komplexní systém se snahou Mentorů a Řidičů pomoci jej zvládnout co nejefektivněji, proto vznikla i **Aplikace, která systému dodává další rozměr.** O tom, jak Aplikaci L17 používat a proč, se dozvíte na stránkách Manuálu ve třetí části.

**18+ SAMOSTATNÉ JÍZDY**

Celou příručku uzavírá kapitola věnující se **období následující po zplnoletnění Řidiče L17.** Protože, jak je zdůrazněno i v samotném Manuálu, dosažením 18 let nic nekončí, ale právě naopak.

**Šchéma cesty získání řídkého oprávnění v systému L17**

Systém L17 není jen možnost, jak získat řídký průkaz „o něco dřív“, jde o **komplexní plán zaměřený na důkladné a intenzivní praktické proškolení začínajícího řidiče.**

Následující schéma Vám názorně přiblíží a vysvětlí, jak je program L17 navržen a jak funguje.

<p><b>do 15, 5</b></p> <p>Získání základních návyků řídkých dovedností a pravidel provozu. Chodce a cyklista.</p>	<p><b>15,5</b></p> <p>První možnost přihlásit se do autodižky a zahájit kurz v systému L17 (18 měsíců před 17 lety).</p>	<p><b>16,5</b></p> <p>Obvyklé přihlášení do autoškoly v systému L17 doporučujeme cca 0,5 roku před dovršením věku 17 let.</p>	<p><b>17</b></p> <p>Závěrečná zkouška, přechod do módu řídk L17.</p>	<p><b>18</b></p> <p>Samostatná jízda v provozu, možnost dalšího školení a nabírání zkušeností v rámci programu L17.</p>	<p><b>18+</b></p> <p>Nabírání zkušeností a stálá podpora skrze L17 pro pokročilejší řidiče.</p>
<ul style="list-style-type: none"> <li>- Min. 11 hodin teoretické výuky</li> <li>- Min. 28 hodin praktických jízdy</li> <li>- Registrace do systému L17</li> </ul>	<ul style="list-style-type: none"> <li>- Závěrečná zkouška z jízdy a teorie se zkušeným komisárem</li> <li>- Start programu L17</li> <li>- Jízdy s Mentorem</li> <li>- Podpůrná výuka s webovou aplikací</li> <li>- Motivační plán a výzvy</li> </ul>	<ul style="list-style-type: none"> <li>- Plně využití získaných zkušeností a možnost jízdy bez omezení</li> <li>- Další aktivní volná podpora a školení přes aplikaci</li> <li>- Výhody pro aktivní a nechybný řidiče</li> <li>- Možnost jezdit v zahraničí</li> </ul>	<ul style="list-style-type: none"> <li>- Zdokonalování řídkých schopností v rámci programu Start Driving</li> <li>- Přístup k neaktuálnějšímu a důležitým upozorněním a novinkám</li> </ul>		

# 1. Kontrola a údržba vozidla

## 1.1 Kontrola vozidla před jízdou

Rychlá prohlídka snižuje riziko nehody, způsobené možnou nesprávnou funkcí komponent vozu či jejich úplným selháním.

### 1.1.1 Vozidlo



**vzadu:** 1. světlo brzdové (červené) / 2. koncové světlo (červené) / 3. světlo směrové (oranžové) / 4. světlo zadní mlhové (červené) / 5. světlo couvací (bílé světlo)

#### Osvětlení vozidla

Kontrolujeme správnou funkci osvětlení vozu a čistotu ploch světlometů

**vpředu:** 1. kombinované světlo potkávací a dálkové (lesklá plocha vpravo je pouze designový prvek) / 2. Směrové / 3. kombinované světlo denního svícení a obrysového světla / 4. světlo mlhové.



#### Karoserie, zpětná zrcátka, prosklení

Kontrolujeme neporušenost a čistotu karoserie, skel a zpětných zrcátek. Deformace karoserie mohou např. způsobit chodci při střetu vážnější poranění či nesprávné chlazení některých komponent vozu.

**Registrační značky:** Kontrolujeme jejich správné upevnění. Na zadní RZ najdeme známku osvědčující technickou kontrolu vozidla. (Děrování na známce uvádí rok a měsíc, kdy bude nutné vůz přistavit na technickou kontrolu a na měření emisí)



#### Povinná výbava

- **Lékárnička** odpovídající legislativě.
- **Výstražný trojúhelník.**
- **Rezervní kolo**, zvedák, klíč na matice či šrouby správného rozměru (neplatí pro vozidla, která jsou vybavena sadou pro nouzovou bezdemontážní opravu pneumatiky, vozidla se sjednanou nepřetržitou asistenční službou nebo vozidla vybavená pneumatikami, které umožňují nouzové dojetí i poškozenou pneumatikou, a zároveň jsou vybavená indikací defektu).
- **Reflexní vesta**, musí být povinně uložena v dosahu z místa řidiče.



## ASOCIACE AUTOŠKOL DOPORUČUJE

U závěrečné zkoušky se zkušební komisař velmi často ptá na obsah povinné výbavy vozidla! Nezapomeňte se jí naučit.



### Pneumatiky a disky

**Pneumatiky:** Kontrolujeme správnou **hloubku drážek dezénu** (minimální hodnoty jsou 1,6 mm pro letní vzorek, 4 mm pro zimní vzorek). K rychlému určení slouží indikátory (TWI) na dně drážky. Na pneumatice **hledáme boule a jiné deformace**, které signalizují nebezpečné poškození. Pravidelně ověřujeme **správný tlak** vzduchu v pneumatikách.

**Disky:** Hledáme deformace a trhliny. Zkontrolujeme, zda nejsou disky zaneseny nečistotou, blátem, zmrzlým sněhem apod., případně zda někde viditelně nechybí vyvažovací závaží.



### Stěrače

Kontrolujeme neporušenost ramínek a gumiček stěračů, jejich správné přilnutí k ploše skla a hladký chod. Neopomeneme ani kontrolu trysek ostřikovačů.

## 1.1.2 Motorový prostor



- 1 - Kontrola množství motorového oleje** (vysvětleno později v textu).
- 2 - Chladičí kapalina** – hladina kapaliny se musí pohybovat mezi ryskami „min“ a „max“. Periodicky necháváme kontrolovat mrazuvzdornost chladičí náplně.
- 3 - Hladina brzdové kapaliny** se musí pohybovat mezi ryskami „min“ a „max“ vyrovnávací nádržky.
- 4 - Akumulátor** – kontrolujeme správné upevnění akumulátoru, čistotu a zakonzervování svorek.
- 5 - Kapalina do ostřikovačů** – pokud to konstrukční řešení umožňuje, kontrolujeme dostatečnou zásobu kapaliny do ostřikovačů. V zimním období použijeme mrazuvzdornou variantu ostřikovací směsi.

## Kontrola množství motorového oleje:

Hladinu oleje kontrolujeme u vozidla stojícího na rovině, se studeným motorem.



- 1 - Tahem vyjme měрку oleje z jejího uložení.
- 2 - Čistým hadříkem otřeme měрку do sucha a opět zasuneme měрку zpět (některá vozidla mají měрку zacvakávací – ujistíme se, že jsme měрку zasunuli do mezní polohy).
- 3 - Měřku opět vytáhneme a odečteme stav hladiny olejové náplně. Ta se musí pohybovat mezi ryskami „min“ a „max“.
- 4 - Pokud je stav hladiny oleje nedostatečný, doplníme správný typ oleje víčkem se symbolem olejníčky (správný typ oleje zjistíme v návodu k použití (např. 5W40).

## 1.2 Řešení běžných problémů

### 1.2.1 Výměna poškozeného kola

#### Projevy defektu pneumatiky

- **Automobil „táhne“ ke straně**, na které je poškozená pneumatika (při rozjezdu a brzdění se tak děje intenzivněji silou).
- V zatáčce **cítíme hranici meze adheze nečekaně brzy** a vlivem poškozené pneumatiky může dojít i ke smyku.
- Poškozená pneumatika se projevuje zvýšenou **hlučností**.
- Na defekt nás upozorňuje u nově vyrobených, či lépe vybavených vozů i **kontrolka**.

#### ASOCIACE AUTOŠKOL DOPORUČUJE

Je dobré vytvořit si zvyk, že kontrolujeme pneumatiky průběžně při různých příležitostech během jízdy, např. během zastávek pro doplnění pohonných hmot. Úbytek tlaku v pneumatice můžeme zpozorovat včas a předejít nehodě či úplnému zničení bočnice pneumatiky a disku.

#### Výměna poškozeného kola

##### Máme-li podezření na defekt pneumatiky:

zachováme klid, řídíme citlivě, plynule zpomalíme a najdeme nejbližší vhodnou bezpečnou plochu pro zastavení. Místo pro výměnu poškozeného kola musí mít pevný a rovný povrch. Při pohybu kolem vozidla v provozu jsme velmi obezřetní!



- Zapneme výstražné osvětlení.
- Oblékáme si reflexní vestu.
- Případné osoby v autě instruuje, aby bezpečně vystoupily z vozu a opustily vozovku.
- Za vozidlo umístíme výstražný trojúhelník (na dálnici a rychlostní komunikaci 100 metrů za vůz, na ostatních silnicích mimo obec 50 metrů, v obci na vhodné místo podle situace).



- Zařadíme první převodový stupeň a maximálně zatáhneme parkovací brzdu.



- Připravíme si vše, co budeme k výměně potřebovat: náhradní kolo, ruční zvedák a kliku, montážní klíč. Pod práh vozidla, na místo určené výrobcem, umístíme zvedák.



- Sejmeme z kola okrasný kryt/kryty matic (jsou-li instalovány).



- Povolíme klíčem matice (šrouby) kola. Nepovolujeme zcela, jen do té míry, abychom pocítili, že se matice částečně uvolnily (čtvrt až půl otáčky).



- Pod výrobcem vozidla určené místo (obvykle označeno značkou na prahu vozidla) umístíme zvedák a vozidlo zdvihneme do potřebné výšky. Pod pomyslným obvodem „zdravé“ pneumatiky by mělo zůstat místo 2 - 3cm od země (pomyšlná výška položené dlaně).

**Nikdy si pod vozidlo neleháme, ani pod něj nedáváme končetiny – vždy počítáme s možným pádem vozu!**





- Povolíme a zcela vyšroubujeme všechny matice (šrouby) kola, odložíme je na bezpečné místo (nejlépe na čistý kus textilie) a sejmeme poškozené kolo.



- Nasadíme rezervní kolo a levou rukou si přidržíme disk ve správné poloze. Pravou rukou nasadíme a utáhneme matici (šroub). Všechny zbylé matice (šrouby) pak doplníme do kříže (nasazujeme vždy dvě naproti sobě). Klíčem, pouze silou ruky, dotáhneme. Spustíme vozidlo a vyjmeme zvedák.

- Pečlivě utáhneme klíčem (opět do kříže) všechny šrouby. Pokud nemáme dost síly, můžeme si pomoci nohou. Pozor, při použití nadměrné síly může dojít k poškození matice/šroubu. Nasadíme zpět ozdobný kryt. Uklidíme všechen potřebný materiál, ponecháme zapnuté výstražné osvětlení a vrátíme se pro výstražný trojúhelník.

- Po několika ujetých kilometrech zkontrolujeme dotažení šroubů a případně je ještě dotáhneme.

Vozidlo může být vybaveno dojezdovým rezervním kolem, které má menší rozměry a omezenou maximální rychlost (většinou 80 km/h), opravnou sadou se sprejem, či pneumatikami se zesílenou bočnicí pro nouzový dojezd. Při použití postupujeme podle návodu k použití daného technického řešení.

## 1.2.2 Výměna žárovky

Výměna žárovek je v návodu k vozidlu většinou velice dobře popsána. U zadních světel je k žárovkám obvykle přístup ze zavazadlového prostoru, kdy po sejmutí krytu vyjmeme celou lištu s žárovkami. U některých vozidel je zapotřebí demontáž celé zadní svítilny. Žárovky zadní svítilny jsou uchyceny bajonetovým uzávěrem. Žárovku zatlačíme proti liště a otočením uvolníme. Opačným postupem nainstalujeme žárovku novou. U předních světlometů je postup o něco složitější.



- Sejmeme příslušný ochranný kryt světlometu ze zadní strany.
- Odpojíme konektor napájecího kabelu žárovky.
- Odjistíme pružinovou pojistku a žárovku opatrně vyjmeme za její patici.

## 1.2.3 Výměna pojistky

Nefunguje-li náhle část elektrického vybavení, neznamená to nutně, že daná část selhala. Jde často jen o spálenou pojistku. Umístění pojistkových skříní najdeme v návodu k vozidlu.

Jedna pojistková skříň se obvykle nachází v kabině z boku palubní desky, ve stěně pod palubní deskou, v podlaze či za odkládací schránkou spolujezdce. Druhá pojistková skříň bývá v motorovém prostoru.

Víčko pojistkové skříně na sobě nese informaci o umístění pojistek pro dané obvody a jejich ampérovou hodnotu. Pro snazší orientaci jsou pojistky podle konvence barevně rozlišeny.

**Pojistková skříň:** U pojistkové skříně se většinou nacházejí pro snadnější vyjmutí pojistky plastové kleště. Pojistku daného obvodu zkontrolujeme pohledem, zda není spálená, případně ji vyměníme.

**Nikdy nepoužíváme pojistku jiné ampérové hodnoty, než jaká je pro daný obvod určená!** Pokud se pojistka přepaluje opakovaně, jedná se zřejmě o závadu na daném obvodu a vůz přistavíme ke kontrole do odborného servisu.



## 1.2.4 Instalace tažného oka

U moderních automobilů je ve většině případů nutné tažné oko namontovat. Postup nalezneme v návodu k vozidlu.



- Šroubovací tažné oko najdeme většinou v přihrádce u rezervního kola.
- Pomocí plochého šroubováku (v případě nouze klíčem) uvolníme krytku. Často bývá závit pro tažné oko umístěn za mřížkou na nárazníku, kterou jednoduše vyjmeme.
- Tažné oko zcela utáhneme.

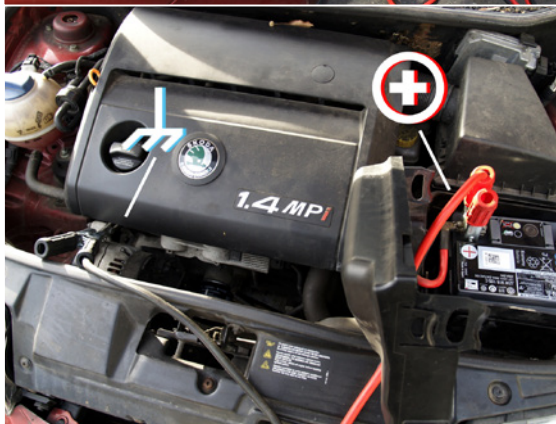
### ASOCIACE AUTOŠKOL DOPORUČUJE

Doporučujeme si před první jízdou vozidlem najít umístění tažného oka ve vozidle a „nanečisto“ si vyzkoušet jeho instalaci.

## 1.2.5 Nouzové startování

Zejména v zimních měsících, při tropických teplotách nebo při častém používání vozidla na krátké vzdálenosti může dojít k vybití akumulátoru. Jeho napětí pak není dostatečné pro nastartování motoru. Vozidlo s vybitým akumulátorem můžeme však nouzově nastartovat pomocí jiného vozidla. Vyplatí se proto pořídít startovací kabely a ve vozidle je běžně vozit. Nejlepší jsou kvalitní, dlouhé kabely s větším průřezem a kovovými, dobře izolovanými svorkami.

Postup nouzového startování vozidla s vybitým akumulátorem pomocí startovacích kabelů:



- Sejmeme kryty baterií na obou vozidlech.
- Červený kabel připojíme na kladný (+) kontakt **vybité** baterie. **Dbáme, aby se svorky kabelů nedotkly vzájemně, nepropojily kontakty akumulátoru a nedotýkaly se nežádoucím způsobem vodivých dílů karoserie!**
- Druhou svorku červeného kabelu připojíme na kladný (+) kontakt **nabité** baterie.
- Černou svorku kabelu připojíme na záporný (-) kontakt **nabité** baterie.
- Druhou černou svorku kabelu připojíme na pevný kovový díl motoru **vybitého** automobilu. Nejlépe na blok motoru.
- Nastartujeme nabitě vozidlo a při ustálených (můžeme zvýšených) otáčkách necháme motor běžet.
- Po chvíli se pokusíme standardním způsobem nastartovat vybité vozidlo. Nestartujeme déle než 10 sekund, raději méně! Pokud vozidlo nenastartuje, prodloužíme časový interval nabíjení do dalšího pokusu.
- Po úspěšném pokusu sejmeme kabely v opačném pořadí a vrátíme kryty akumulátoru na původní místo.