

Arnošt Vašíček

# VESMÍRNÉ PŘÍZRAKY

ODKUD A PROČ PŘICHÁZEJÍ



MYSTERY  
FILM



MYSTERY  
FILM



**Arnošt Vašíček**

---

**Vesmírné  
přízraky**

**Odkud a proč přicházejí**

MYSTERY FILM  
Ostrava 2008

Arnošt Vašíček – Vesmírné přízraky

Vydání první

Copyright © Arnošt Vašíček

Veškerá práva vyhrazena. (All rights reserved.)

Tato kniha ani jakákoli její část včetně fotografií nesmí být publikovány, kopírovány či jiným způsobem šířeny bez výslovného povolení.

Vydal: Arnošt Vašíček – Mystery Film, Mánesova 20, 702 00 Ostrava

Fotografie: ČTK, Profimedia a Arnošt Vašíček

Obálka, grafická úprava a sazba Daniel Janošec

Vytiskla Tiskárna Oldřich Harok, 739 34 Šenov

Mystery Film

Ostrava 2008

ISBN 978-80-904190-0-1

# Obsah

<b>Stále záhadnější Mars .....</b>	<b>9</b>
Nepozemská tvář?	13
Nadějný objev	19
Podzemní úkryty	23
Skryté poselství	26
Útoky neznámých?	28
Strach a hrůza	31
E. T. v roli údržbáře?	36
<b>Dávné kontakty .....</b>	<b>40</b>
Skafandry a zázračné zbraně	43
Dary z nebes	51
Království křišťálové lebky	52
<b>Ti druzí .....</b>	<b>58</b>
Mocní ochránci	62
Zapovězené svazky	65
Slétnuvší z hvězd	68
Vzkaz v kameni	71
Nerozluštěné nápisy	72
Znaky z lodi únosců	77
Příliš mnoho šedivců	80
Létající koule	102

Čí je to podivné dítě?	110
Malí a zelení	112
Blízcí sousedé	116
<b>Únosy do UFO .....</b>	<b>118</b>
Akce přes hranice	119
Proč já a ne on?	122
Na jiné planetě	126
Ti, kteří procházejí zdí	128
Rentgenové oči	133
Žena s implantátem	136
Reálné přeludy?	139
Droga jako výtah na nebesa?	146
Toulky po hvězdách	153
<b>Nová invaze .....</b>	<b>156</b>
E. T. jako zavařenina	159
Signály z orbitu	161
Svědectví astronautů	162
UFO, kam se podíváš	166
Kdy přijde ten den?	173

*„Skutečný problém, který ohledně UFO mnozí uznávají, je to, že neexistuje žádná soudržná a přijatelná teorie, která by vysvětlila jejich původ a účel.“*

*Zecharia Sitchin*





# Stále záhadnější Mars

Ta fotka obletěla svět. Z rudohnědé kamenité pouště vystupuje skupinka nízkých oblých skal. Za nimi se rýsuje temná postava. Hlavu má lehce skloněnou, pravou ruku nataženou od těla. Podle dlouhých vlasů a širších boků se zdá, že jde o ženu. Její nohy částečně zakrývá velký kámen. Před ním leží kdosi další. Má stejně tmavý oděv, ale hlava je výrazně světlá, jako by byla holá.

Celý výjev budí dojem, že spěchající žena vztahuje ruku k odpočívajícímu nebo zraněnému muži na zemi. Potíží je v tom, že ti dva na daném místě být nemohou. Vlastně tam nemůže být vůbec nikdo. Snímek byl totiž vyfotografován na Marsu.



Psal se rok 2004, když na protilehlých stranách rudé planety přistála robotická vozítka Spirit a Opportunity. Od té doby popojíždějí po skalnatých pláních a pořizují jeden panoramatický záběr za druhým. Zkoumat je mohou nejen odborníci z amerického Národního úřadu pro letectví a vesmír (NASA), ale i amatérští badatelé. A právě ti si povšimli neobvyklého výjevu. Na jaře roku 2008 fotku zveřejnili na internetu a okamžitě začali diskutovat, zda Mars byl – nebo dokonce stále je – osídlen mimozemskou civilizací.

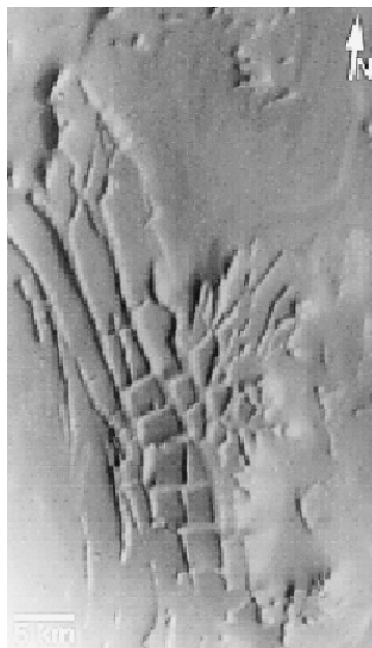
Podle skeptiků jde o zbytečný humbuk. Tajemná postava na snímku není prý nic jiného než hra světla a stínu, anebo kamera zachytila neobvykle tvarovaný kus kamene.

Což o to, skály někdy mívají velmi zvláštní podobu. Ve Fontainebleauském lese poblíž Paříže se nacházejí pískovcové sochy zvířat. Želvy, krokodýli, hroši, sloni, ropuchy, medvědi, psi či opice jsou často ztvárněni do detailu přesně. Tuto nebyvalou zoologickou zahradu ovšem nevytesaly ruce člověka. Jsou dílem přírody. Její fantazie jako by neznala mezí. Nedaleko jezera Lop Nor na severozápadě Číny stovky kamenných útvarů vytvářejí podivné scenérie. Někde, jedna vedle druhé, stojí strašidelné postavy, jinde vyrůstá ze země celé město nebo pevnost s věžemi a hradbami. Skalní útvary, věrně připomínající člověka či zvíře, najdeme i u nás. Vyřadí-li se podobným stylem i přírodní procesy na Marsu?

V případě, který zkoumáme, si dovolím předložit jedno malé proti. Přírodní sochy se téměř vždy vyskytují ve formacích. Na určité ploše jich najdeme povícero. Je to dáno geologickým složením a povětrnostními podmínkami daného místa. Žena z Marsu, pomineme-li druhou postavu ležící opodál, je osamocená. Široko daleko se nevyskytuje nic podobného. Okolní krajina je poseta nízkými plochými skalami. A je tady ještě něco. Kdo cestoval pouští, ví, co dokážou vítr a brusný efekt písku či prachu. Vztyčené kameny míva-

jí nízko nad zemí zjevné zářezy. Často vypadají jako hříby - masivní klobouček stojí na tenké nožce. Ale u „ženy z Marsu“ zaznamenáváme pravý opak. Její postava se od pasu dolů přirozeně rozšiřuje. Nataženou ruku by eroze měla už dávno amputovat, nebo alespoň obrousit. Průměrná rychlost větru se zde pohybuje od 35 do 50 km/h, ale během častých prašných bouří dosahuje až 200 km/h. Vzhledem k řídké atmosféře nemá vítr takovou sílu jako obdobný vítr na Zemi, účinky prachu, který zvedá do výše, jsou ale stejně ničivé.

Ležící postava má světlou holou hlavu. Pokud jde o kamenný útvar, mohl by se lišit jen odstínem a ne takto výrazně, jako by šlo o zcela jiný materiál.



*Jeden z pohledů na pravidelné struktury, jejichž původ se nepodařilo vysvětlit.*

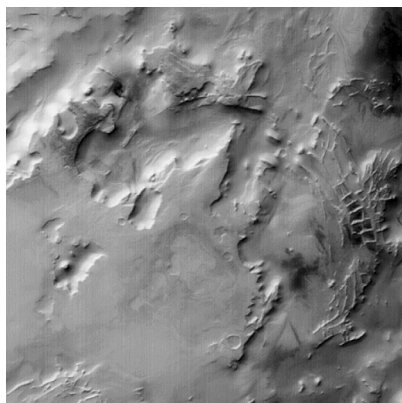


*Takto vypadají z mnohem menší výšky – a tedy s více detaily – nasnímané ruiny egyptského města Bereniké. Je to podobnost čistě náhodná?*

Záhadu umocňuje nedaleký útvar v podobě písmene V. Rovné čáry se v přírodě běžně nevyskytují. Přesto je na Marsu nacházíme až podezřele často. Už sonda Mariner 9 nasnímla pravidelné struktury, kterým dali astronomové přezdívku Město Inků.

Nacházejí se na jižní části planety a skládají se z několika strmých zdí, složených ze čtvercovitých nebo trojúhelníkových dílců. John McCauey, geolog NASA, prohlásil, že „... tyto hřebeny jsou souvislé, bez zjevných přerušení, a stojí uprostřed okolní roviny a malých vyvýšenin jako zdi starodávné zříceniny“.

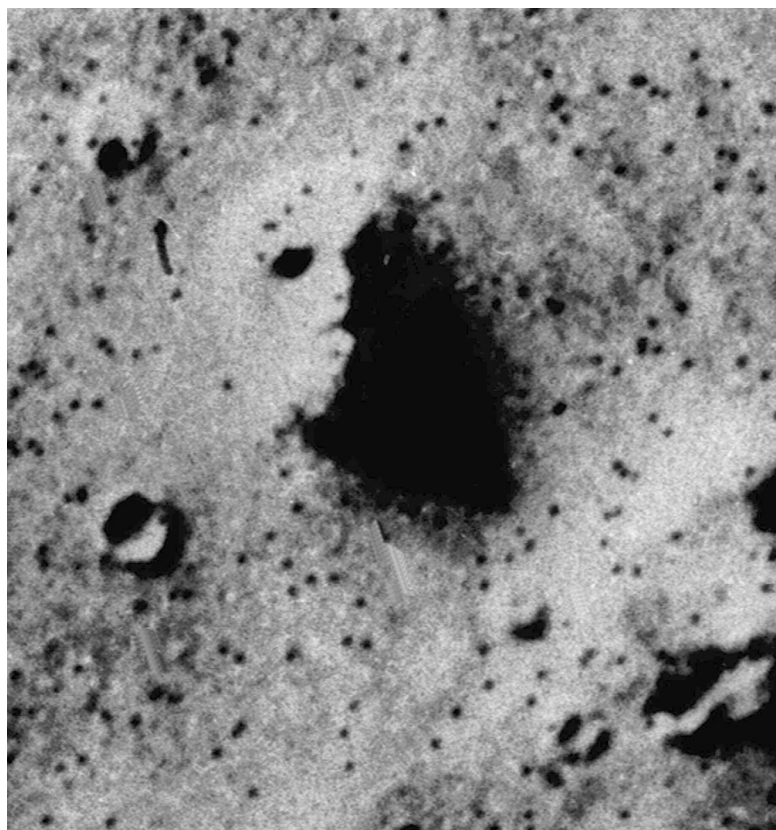
„Tato ohromná zeď či soustava spojených opracovaných kamenných bloků silně připomíná podobné kolosální a tajemné struktury na Zemi, jako je například obrovská zeď z gigantických kamenných bloků, která je základnou široké terasy v Baalbeku v Libanonu, nebo hrubší, i když stejně ohromující křížující se souběžné kamenné zdi v Sacsayhuamanu nad Cuzkem v Peru,“ uvádí americký badatel Zecharia Sitchin a připomíná, že rozměrné kamenné bloky sice mohla vytvořit příroda, ale vůbec nevíme jak. „Vzhledem k tomu, že se neobjevilo žádné přirozené vysvětlení, mohou to být i pozůstatky umělých staveb.“



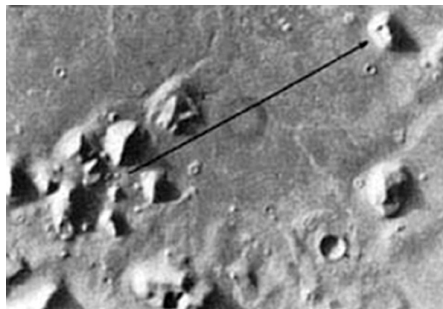
*Tento útvar se táhne do délky osm kilometrů. Jde o zasypané zříceniny?*

## Nepozemská tvář?

Poplach, který spustilo zveřejnění fotky s postavami, znovu přilákal pozornost ke starším, podobně tajemným snímkům. V roce 1976 fotografovaly Mars dvě sondy Viking. Celkem bylo k Zemi odesláno na tři sta tisíc záběrů. Nad jedním z nich o tři roky později počítačový odborník Vincent



*Kamenná tvář, vyfotografovaná v roce 1976, se nachází v oblasti Cydonia.*



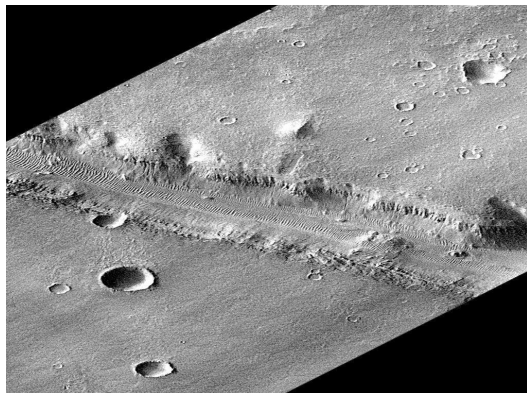
*Pyramidové útva-  
ry (vlevo od Tváře)  
dosahují výše až 800  
metrů.*

DiPietro doslova ztuhl překvapením. Před sebou měl „vyvýšený obraz tváře, podobné lidské“.

Okamžitě přizval ke spolupráci dalšího vědce, Gregoryho Molenaara, aby s pomocí nejmodernější techniky zesílili kontrast, zrekonstruovali nezřetelná místa a pokusili se získat co nejméně podobu zachyceného objektu. Chtěli tak potvrdit nebo vyvrátit tradiční domněnku skeptiků, že jde jen o optický klam. Ukázalo se, že polovina tváře, ozářená slunečním světlem, zahrnuje oční jamku, hřbet nosu, ústa, bradu a začínající vlasový porost, což nelze označit za náhodnou hru světla a stínu.

Aby měli větší jistotu, oba vědci znovu důkladně prohlédli i další snímky této oblasti. Přitom objevili ještě jeden obrázek „tváře z Marsu“, který sonda Viking pořídila 35 dní po prvním záběru. Tentokrát se ovšem pohybovala po nižší oběžné dráze, Slunce stálo v jiné poloze, lišil se i úhel nastavení kamery. Druhý snímek přinesl další zajímavé detaily, a navíc odhalil, že o několik kilometrů dále stojí hned několik pravidelných formací. Některé připomínají pyramidy, jiné mají kupole.

Možná bychom se dozvěděli mnohem víc, ale z neznámých důvodů byla k výzkumu uvolněna jen pětina záběrů. Okolo 240 tisíc dalších snímků NASA neposkytl a stále je drží ve svém archivu. Vyskytlo se podezření, že určité materiály



*Je na tomto  
záběru stará  
martanská  
cesta?*

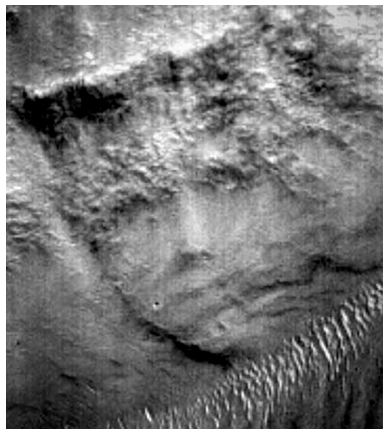
záměrně utajuje a že některé sondy odhalily na Marsu daleko více, než bylo oficiálně sděleno.

O více než dvacet let později NASA na základě nových fotografií sdělil, že se skutečně jedná o hru světla a stínu. Údajná tvář je prý jen obyčejný kopec o rozměrech tři krát dva kilometry s několika výstupky a brázdami vytvořenými erozí. Pochybnosti ale zůstaly. Zvláště když se ukázalo, že byla použita metoda, při níž se výsledný obraz skládal z několika záběrů. Navíc následný výzkum přinesl nová překvapení.

Americký badatel a astronom Thomas Van Flandern zkoumal snímky, které v oblasti Cydonia pořídila sonda Mars Global Surveyor. Na některých se objevují útvary, které lze jen stěží považovat za dílo geologických procesů. V jednom místě se tyčí obrovská kupole. Tak nějak by vypadala kruhová budova utopená pod nánosy prachu. Kousek od ní se táhne široká rovná linie připomínající cestu. To přispělo ke zrodu hypotézy, podle níž pyramidový komplex a kupolovitě budovy tvořily město na pobřeží. Kopec, na němž se zračí tvář, je pozůstatkem ostrova.

Největší údiv vyvolal další kamenný obličej. Jeho čelo jako by zdobila koruna. Díky tomu získal honosné jméno Vesmírný král. Podle Thomase Van Flanderna jde o jeden z nej-





*Tvář Vesmírného krále je široká skoro dvacet kilometrů.*

významnějších objevů v dějinách lidstva, který posiluje víru, že na Marsu kdysi žily inteligentní bytosti.

NASA to nekomentoval. Někteří odborníci se domnívali, že fotografie byla počítačově upravena. U jiných snímků ale pochyby nebyly na místě. Šlo o oficiálně schválené záběry. Vidět je na nich jen to, co kamery skutečně zachytily. A nestačíme se divit. Napříč planinou se táhne dlouhá zeď složená z cihel postavených do pravého úhlu. Na obrovské ploše se zračí srdce, jako by ho tam vyryl zamilovaný mladík. Vzhledem k rozměrům ho to muselo stát dost sil. Byl to doslovný důkaz, že láska hory přenáší?

Jinde vidíme mořského koníka. Jedna proláklina přesně kopíruje tvar těla delfína. Ihned se vynořila teorie, podle níž jde o umělé jezero vytvořené v podobě tohoto inteligentního zvířete. Že bychom začínali tušit, odkud se vzala nepochopitelná náchylnost delfínů k lidské rase?

Nepřehlédnutelná je řada pyramid; některé jsou jen třístěnné, jiné egyptského typu. Téměř vždy stojí seřazeny do kosodélníku nebo v jiných formacích, jako by byly součástí nějakého městského či náboženského centra.



*Jakým procesem vzniklo toto srdce? Bylo na planině vytvořeno uměle?*

Co to všechno má znamenat? Předvádí příroda na Marsu nevídané kousky pouhou náhodou? Nebo má pravdu francouzský spisovatel Robert Charroux, který se domnívá, že příroda manifestuje svou nespornou inteligenci a tvůrčí záměry a na některých místech uhnětla zkušební modely svých budoucích nejdokonalejších stvoření?

„Musíme se soustředit na detaily,“ připomíná Diego Villa Lobos z Pacifické univerzity v Limě, který zkoumal podobně tajemné skalní výjevy v Peru.

„Řezby a sochy nejlépe rozeznáme od náhodného díla, když mají oči. Jedno ještě nic neznamená, ale když najdeme