

TKAŇÍ NA RÁMU

I V A P R O Š K O V Á



 GRADA®

Upozornění pro čtenáře a uživatele této knihy

Všechna práva vyhrazena. Žádná část této tištěné či elektronické knihy nesmí být reprodukována a šířena v papírové, elektronické či jiné podobě bez předchozího písemného souhlasu nakladatele. Neoprávněné užití této knihy bude **trestně stíháno**.

Používání elektronické verze knihy je umožněno jen osobě, která ji legálně nabyla a jen pro její osobní a vnitřní potřeby v rozsahu stanoveném autorským zákonem. Elektronická kniha je datový soubor, který lze užívat pouze v takové formě, v jaké jej lze stáhnout s portálu. Jakékoliv neoprávněné užití elektronické knihy nebo její části, spočívající např. v kopírování, úpravách, prodeji, pronajímání, půjčování, sdělování veřejnosti nebo jakémkoliv druhu obchodování nebo neobchodního šíření je zakázáno! Zejména je zakázána jakákoliv konverze datového souboru nebo extrakce části nebo celého textu, umístování textu na servery, ze kterých je možno tento soubor dále stahovat, přitom není rozhodující, kdo takovéto sdílení umožnil. Je zakázáno sdělování údajů o uživatelském účtu jiným osobám, zasahování do technických prostředků, které chrání elektronickou knihu, případně omezují rozsah jejího užití. Uživatel také není oprávněn jakkoliv testovat, zkoušet či obcházet technické zabezpečení elektronické knihy.



Tkaní na rámu

Iva Prošková

Vydala Grada Publishing, a.s.
U Průhonu 22, Praha 7
obchod@grada.cz, www.grada.cz
tel.: +420 234 264 401, fax: +420 234 264 400
jako svou 4069. publikaci

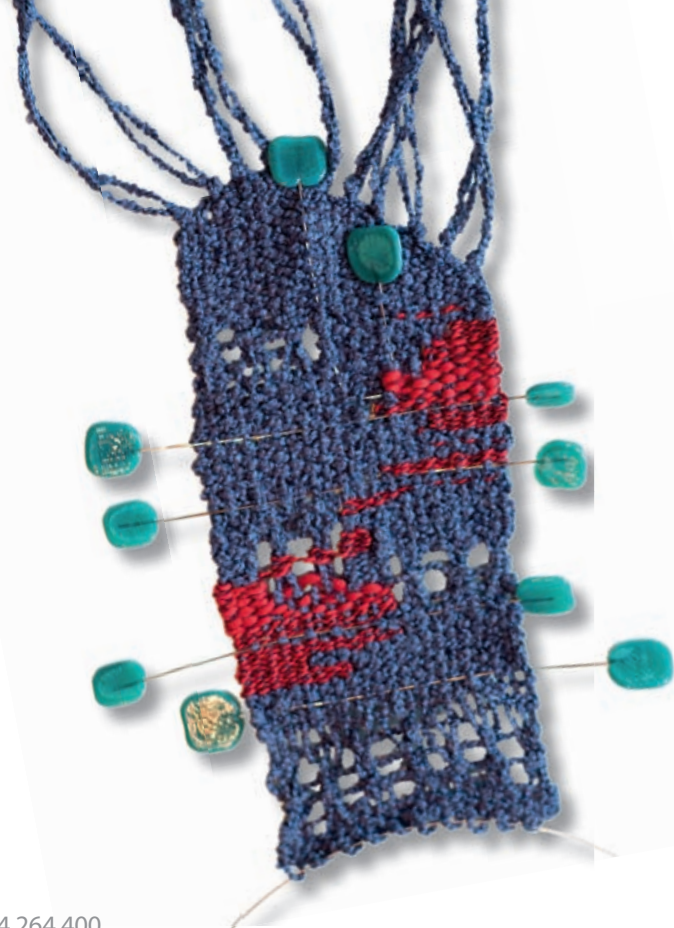
Odpovědná redaktorka Ing. Jana Minářová
Fotografie v knize a na obálce Jan Prošek, Iva Prošková
Kresby Iva Prošková
Sazba a grafická úprava Marcela Drobná
Návrh grafické úpravy a obálky Zuzana Brečanová

Počet stran 112
První vydání, Praha 2010
Vytiskly Tiskárny Havlíčkův Brod, a.s.

© Grada Publishing, a.s., 2010
Cover Design © Zuzana Brečanová, 2010

Doporučení a pracovní postupy v této knize byly autorkou ověřeny, přesto nelze za ně převzít zodpovědnost. Autor ani nakladatelství neručí za jakékoliv věcné, osobní ani majetkové škody. Názvy produktů, firem apod. použité v knize mohou být ochrannými známkami nebo registrovanými ochrannými známkami příslušných vlastníků.

ISBN 978-80-247-2274-0 (tištěná verze)
ISBN 978-80-247-6940-0 (elektronická verze ve formátu)
© Grada Publishing, a.s. 2011



obsah

	úvod	7		
	historie	8		
	základní pojmy	14		výrobky tkané netradičně 90
	pomůcky, nástroje	20		Pouzdro na brýle 91
	materiály	24		Bledě modrá kabelka 92
	druhy tkanin	25		Bílá kabelka 93
	základní postupy	28		Plamínkové tkaní (ikat) 95
	tkaní na hřebenovém stávku	36		Plamínková kabelka 98
	výrobky tkané na kartonu 38			Dvojníci 100
	Rybí prostírky 38			Náramek 102
	Obrázek duhového listu 40			Kabelka s korálky 103
	Slzičkový náhrdelník 42			Penál z kůže 104
	Oblouková kabelka 44			Kabelka s kůže 104
	Zelená kabelka 46			Modrá kabelka z kůže 105
	Barety 49			Tkaní s drátem, materiál, pomůcky 106
	výrobky tkané na rámu 52			Šperk se sklíčky 107
	Sedlo ke košili 52			Zelenomodrý šperk 108
	Šála 57			Tyrkysová kontura 109
	Pléd 59			Medúza 110
	Svetr mořská laguna 60			Náušnice 111
	Modrý šátek 61			
	Bílá vesta 62			
	Šátek s krajkou 63			
	Střapcový díl do kabátku 65			
	Polštáře 67			
	Plátňový polštář 67			
	Kelimové polštáře 68			
	Gobelínový polštář 69			
	Vsadka do vesty 71			
	Kabela se špičkami 75			
	Kabela z linek 76			
	Kabela ze šikmých pruhů 78			





úvod



Motto: „Textilní umění patří k nejstarším uměleckým projevům lidstva“.

Princip tkaní zná lidstvo od pravěku a dodnes se vlastně změnila jen jeho rychlost díky tkalcovským stavům, nejprve ručním a pak i mechanickým a nakonec až stavům tryskovým. Dnešní tkaniny jsou tedy tkány rychle, jsou však často o mnoho jednodušší než ty staré. Složité a komplikované dvojité tkaniny, brokáty a damašky a mnohé další jsou dnes již velmi vzácné a tkají se jen do filmových pohádek pro krále a královny.

Dnes nejčastější plátno, průmyslově tkané základní plátnovou vazbou, se zdobí potiskem a vzor je hotov.

Něco jiného je ruční tkaní, kde dokážeme vytvořit a utkat mnoho krásného i těmi nejjednoduššími technikami a prostředky. Snad nás o tom alespoň částečně přesvědčí tato kniha, přestože i pro ni jsme vybrali již zmíněnou plátnovou vazbu – tedy tu nejsnadnější. Pravda, v mnoha variantách a modifikacích, s použitím efektních technických prvků (například batikování příze), netradičních materiálů (jako jsou korálky, kůže a drát), a vše je navíc tkáno jen na rámu, na desce nebo kartonu a někdy dokonce jen v ruce bez použití ručních tkalcovských stavů. To by vydalo na další publikaci.

Iva Prošková

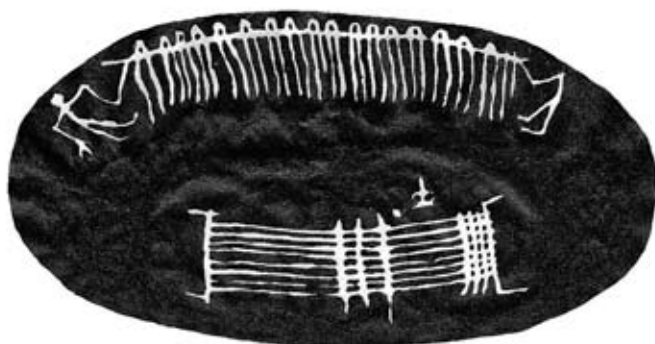


Látky z šatů šitých pro pohádkové prince

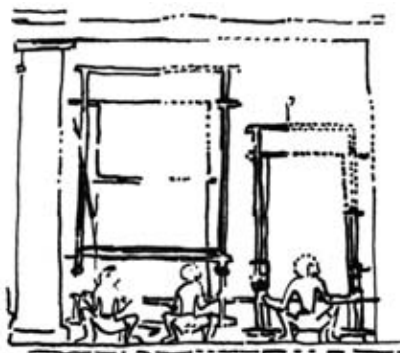
historie

trochu zajímavostí z historie

Z paleolitu jsou známy spíše jen nálezy přeslenů a osnovních závaží. Ale je až k neuvěření, že byly v Turecku v lokalitě Çatal Hüyük nalezeny zbytky vlněné tkaniny v různé tkalcovské vazbě, které pocházejí již ze 7. tisíciletí př. n. l.



Z Egypta z naleziště v Badari známe vyobrazení primitivního tkalcovského stavu (4400 př. n. l.), nepochybně již se zařízením na zvedání osnovy.



V Egyptě se dochovalo dost zbytků látek, zejména z hrobek králů. Obyvatelé Staré říše (3000 – 2000 př. n. l.) tkali vedle hrubých látek i velmi jemné textilie a nejstarší dochovaná je z roku 2700 př. n. l. Krásné jsou také kresby, na kterých lze najít tkalcovský stav (2500 př. n. l.) či tkalcovskou dílnu (1700 př. n. l.).



Kresba z Beni Hasan z 18. století př. n. l. z tkalcovské dílny dosvědčuje, že v Egyptě se tkalo zřejmě v kleče a jen kousek nad zemí. Příze byla hlavně lněná, spřádaná velmi jemně. Len se pěstoval u chrámů, protože u toho kvalitního si museli kněží ohlídat agrotechnické lhůty a již od pěstování muselo být vše perfektní.

Z Egypta se zachoval i tento text: „Každý tkadlec je na tom hůře než žena. Jeho kolena jsou na místě srdce. Nikdy nepřijde na čerstvý vzduch. Nevyrobí-li za den předepsané množství tkani-ny, je svázán. Chce-li vidět denní světlo, musí zaplatit hlídačům u vchodu.“



Za zmínku stojí Čína, kde se tkalo i z hedvábí. První zmínka je z roku 2650 př. n. l., kdy císařská rodina začala podporovat hedvábnictví a jeho tajemství se uchovalo více než 3000 let. V pohoří Altaj byl pak v ledu nalezen koberec zachovaný z 90 %. Pochází z 5. století př. n. l. a jsou na něm vyobrazení jeleni a jezdci.

historie



Mexiko a Peru jsou území, kde se zachovaly především kresby. Aztécké stavy, které jsou na starých vyobrazeních, se v některých indiánských vesnicích používají dodnes. Materiálem na tkaní byla bavlna, ale i příze z agáve (sisal), ananasu, palem a kaktusů. A také například peří, které se buď spřádalo, nebo vkládalo do tkanin celé. Na vysoké úrovni bylo i barvířství, zejména u Inků udivují barvy svojí stálostí dodnes. Zbytky oděvů z této oblasti pocházejí z doby 2000 let př. n. l., v Peru dokonce z doby až 7000 let př. n. l.





Z Řecka se nejvíce dokladů o tehdejší životě dochovalo na vázách. Naše kresbička vázy popisuje celý postup tkaní od předení, barvení až po hotovou tkaninu. Tká se na stavu shora dolů a osnovní nitě jsou zavěšeny na kamenech. Tyto kresby jsou však již z doby 570 let př. n. l. Tkalo se vlnou, a i když zmínka o pěstování ovčí pochází z roku 6200 př. n. l., o jejím spřádání se mluví až kolem roku 1000 př. n. l.

Ze 4. tisíciletí př. n. l. pocházejí mnohé nálezy kamenných vřeten a tkacích závaží z Mezopotámie. A víme, že se v této době tkalo ze lnu a vlny. Bavlna se objevuje až daleko později a je v počátcích jen pro bohaté.

historie

Krásná je kresba chetitské šlechtičny se spřádacím vřetenem ze 17. století př. n. l. (Chetitě – dnes přibližně území Sýrie, Libanonu, Malé Asie, 1700 př. n. l. až 700 n. l.)



Přeskočíme území asyrsko-babylonské, perské a mnoho dalších. O těchto kulturách se dozvídáme i z hlíněných destiček, z účtů úředníků, z kreseb a také již z písemností. Zajímavou tkaninu mají Féničané – nazývá se bisus (někdy též bysus). Tkala se z mořských řas a podobala se hedvábí.

Další nádherné textilie jsou koptské tkaniny z 1. až 8. století n. l., které tkali potomci starověkých Egyptanů – Koptové. Textilie jsou tkány gobelínovou technikou s figurálními, zvířecími a rostlinnými motivy, ale objevují se již i křesťanská témata.



Na našich územích se o tkaní nejprve dozvídáme zprostředkovaně z keltských přeslenů, které pocházejí z druhé poloviny 2. století n. l. z hradiště ve Strakonících. Vlákna se spřádala vřetenem (až o hodně později na kolovrátku), což byl kostěný nebo dřevěný dřík, a jako zátěž byl na jeho dolním konci přeslen. Proto má přeslen vždy uprostřed otvor a v nejstarších dobách býval kamenný, později kovový. Soudíme, že spřádání přízí úzce souviselo s tkaním.



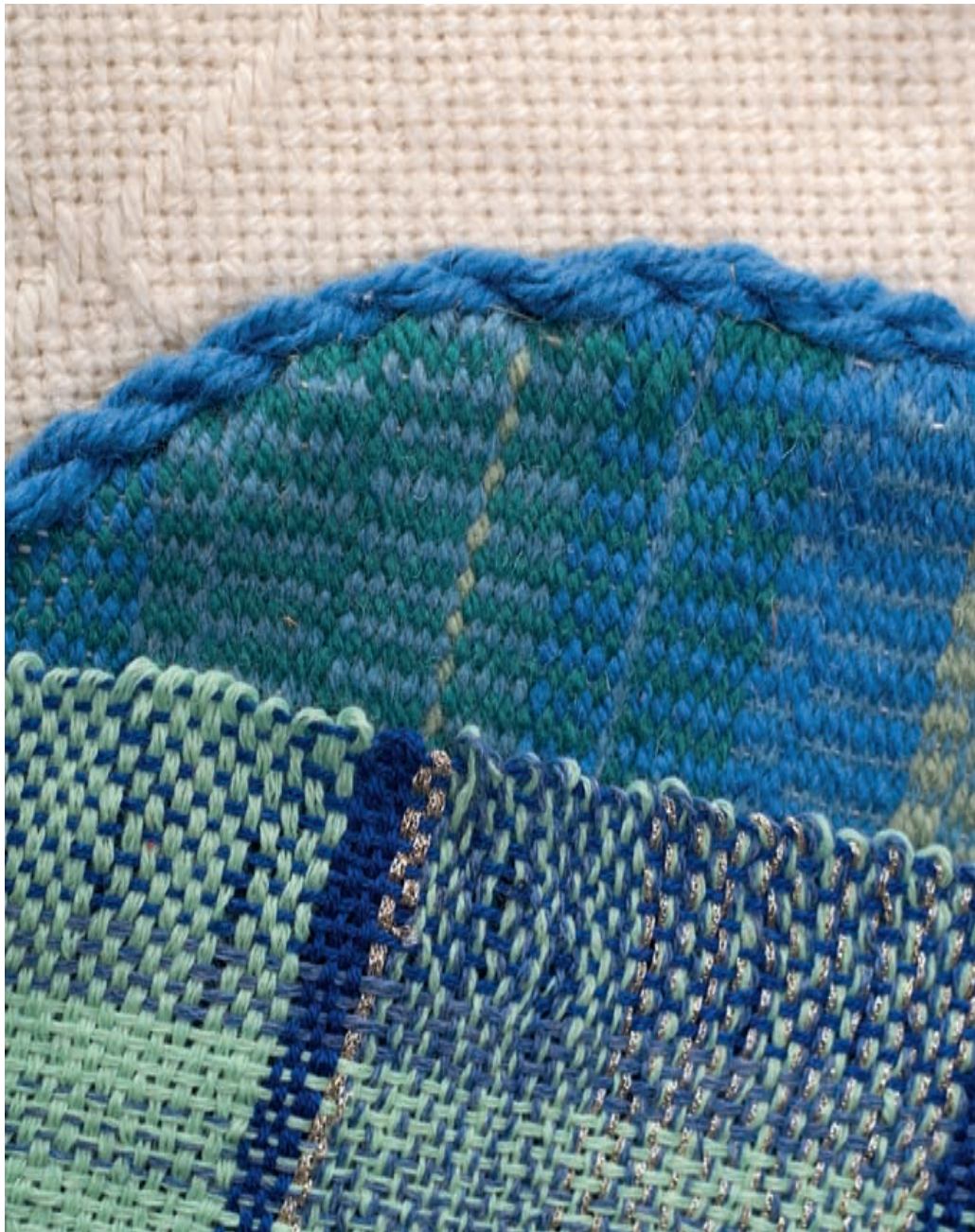
To, co má přadlena u levé ruky, je přeslice, na které je chomáč upravených a počesaných vláken lnu nebo vlny, v našich zemích až později i bavlny. Obrázek je z Velislavovy bible asi z roku 1320 n. l. Je to dlouhý skok od Keltů a samozřejmě se tkalo stále, protože lidé se oblékali do tkanin, ale věnujme se raději přímo tkaní než historii.

Jen na závěr ještě malá zmínka o archeologickém výzkumu z Věstonic. Archeologové zde dospěli k závěru, že otisky tkanin v hrudkách hlíny jsou staré nejméně 26000 let. Rekonstrukce ukázala, že jde o různé vazby tkanin, a materiálem byla dle analýzy pylových zrn kopřiva. Z kopřivových vláken se vzácně tká i paličkuje krajka dodnes.

Z paleolitu jsou známy spíše jen nálezy přeslenů a osnovních závaží. Ale je až k neuvěření, že byly v Turecku v lokalitě Çatal Hüyük nalezeny zbytky vlněné tkaniny v různé tkalcovské vazbě, které pocházejí již ze 7. tisíciletí př. n. l.

základní pojmy

Tkanina je výrobek z přízí – nití vzniklý křížením dvou soustav nití, osnovy a útku, většinou v úhlu 90°.



+

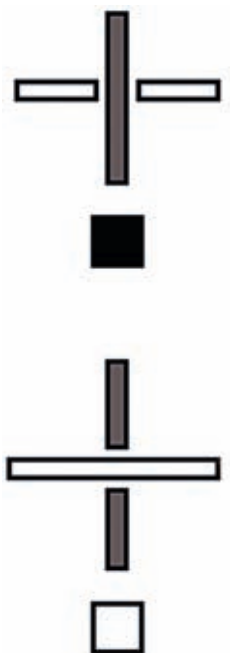


Osnova je svislá soustava nití a většinou tvoří délku tkaniny. Je vždy prvotní, říkáme jí návod a její tvorbě se říká snování.



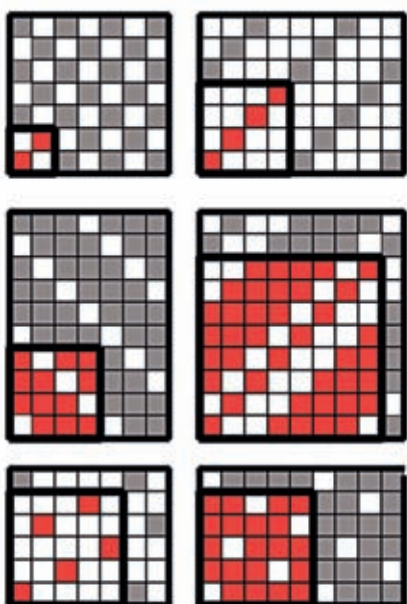
Útek je příčná, tedy většinou kratší strana tkaniny a do dříve připravené osnovy se útek vnáší. Těto činnosti říkáme házení.

základní pojmy



Vazný bod je místo, kde se kříží jedna nit osnovy s jednou nití útku. Vazný bod osnovní je ten, kde je osnova nad útkem, a v technickém nákresu vazby se značí vyplněným čtverečkem. U vazného bodu útkového je útek nad osnovou a kreslí se jako prázdný čtverec.

Tkáme pak jednoduchým čtením; černý čtverec – tkáme útkem pod osnovní nit, prázdný čtverec – tkáme útkem nad osnovní nití.



Vazba je vzor, který vznikne křížením osnovy a útku a osnova i útek jsou vidět. Kreslí se pomocí vazných bodů. Jedna ze základních vazeb je vazba plátňová, kdy útek prochází vždy střídavě pod a nad jednu nit osnovy, v druhé řadě opačně. Na technickém znázornění je hned první a následuje kepr útkový pravého směru, kepr osnovní levého směru, kepr víceřádkový, atlas útkový a atlas osnovní. Vazeb je velké množství.

Střída je provázání nití, které se pak vlastně jen stále opakuje a značí se v technickém výkresu červeně.

Dostava je hustota nití v osnově nebo útku. Vazebné tkaniny mají stejnou dostavu v osnově i útku – to znamená, že například na jeden centimetr je stejný počet nití v osnově jako v útku.



Osnovní kříž se vytvoří pomocí dvou tyčí, které se provléknou střídavě pod a nad osnovní nit. Druhá tyč se provlékne opačně – tedy nad a pod osnovní nit. Při tkání se osnova zkracuje a napíná, a tak je dobré vsunout do horní části osnovy i více tyčí, aby se pak mohly postupně odstraňovat a uvolnit tak napnutou osnovu.



základní pojmy

Prošlup je mezera mezi osnovními nitěmi vzniklá zvednutím části osnovních nití. Do této mezery se vnáší útek. Prošlup můžeme nabírat postupně každou řadu, nebo lze vytvořit prošlupní zařízení – tedy systém, který zvedne část osnovy najednou. U tkalcovských stavů je to běžné, lze si však primitivní prošlupní zařízení připravit i k rámu nebo tkaní tkanic v ruce.



Družená nit je složená ze dvou nebo více nití bez zkroucení.

Skaná nit je ze dvou nebo více nití spojených zákrutem.

Melír je příze nebo nit skaná nebo družená z jedné nebo více barev.

Efektní příze – například bouclé, nitě s uzlíky, nitě ne-stejně skané.





Smotek je stočená příze do osmičky tak, aby se při tkaní vešla do ruky a do malého či krátkého prošlupu. Tká se jejím vnitřním koncem, aby šla lépe odvíjet. Lze ji nahradit kartonem se zářezem, na který je nit namotána. Zářez zajišťuje nepatřičné odmotávání.



Řetízek se dělá na začátku tkaniny pro srovnání osnovních nití. Útkovou nití se obtočí každá osnovní nit zvlášť jedním a pak druhým směrem. Řetízek není vždy nutný, používá se spíše u hrubších tkanin, kelimů a gobelinů. Zde může být i součástí vzoru, je plastický a tvoří výraznější linku. Nedělá se u vazeb ani u kanafasů.